

DOI: <https://doi.org/10.32653/CH222326-341>

Исследовательская статья

Ендольцева Екатерина Юрьевна
д.иск., ведущий научный сотрудник
Институт востоковедения РАН, Москва, Россия
kat345@yandex.ru

Глазов Константин Анатольевич
младший научный сотрудник
Субтропический научный центр РАН, Сочи, Россия
paradoxsochi@yandex.ru

АЛТАРНАЯ ПРЕГРАДА ЦЕРКВИ В СЕЛЕ ВЕСЕЛОЕ (АДЛЕРСКИЙ Р-Н БОЛЬШОГО СОЧИ): ПОПЫТКА ВИРТУАЛЬНОЙ РЕКОНСТРУКЦИИ

Аннотация. Исследование посвящено принципам реконструкции алтарной преграды церкви в селе Веселое Адлерского района Большого Сочи. Руины церкви, преимущественно сохранившиеся на уровне фундамента, были исследованы в ходе археологических работ в зоне строительства объектов XXII Зимних Олимпийских игр. В ходе раскопок были выявлены и обнародованы шестнадцать фрагментов архитектурной декорации, среди которых есть уникальные артефакты, позволяющие выдвинуть гипотезу о первоначальном виде преграды. Фрагмент тябла с изображением «Даниила во львином рву» намекает на тип алтарных преград, характерных для Греции и Малой Азии в X – начале XI в. Это предположение подкрепляют и другие детали: предполагаемые навершия столбиков для навешивания дверец, части восьмигранных колонок от верхней половины столбиков алтарной преграды, орнаментированный плетеными орнаментами квадратный в сечении фрагмент от их нижней части и др. Для реконструкции внешнего вида преграды было отобрано 10 фрагментов резной декорации, оцифрованные с помощью фотограмметрии и прямого 3-D моделирования, которые легли в основу итоговой модели. Общие пропорции преграды выстроены, исходя из масштабированного плана здания, статистики размеров алтарных преград Греции и Малой Азии средневизантийского периода, антропометрических показателей и т.д. Получившаяся модель, интегрированная в созданную ранее 3-D реконструкцию храма в с. Веселое, демонстрирует причудливый симбиоз византийской по типу конструкции с некоторыми специфически кавказскими чертами (изображение «Даниила в львином рву» на нижней грани трапециевидного в разрезе тябла).

Ключевые слова: Абхазское царство; Большой Сочи; архитектурная декорация; средневизантийский период; алтарная преграда

Для цитирования: Ендольцева Е.Ю., Глазов К.А. Алтарная преграда церкви в селе Веселое (Адлерский р-н Большого Сочи): попытка виртуальной реконструкции // История, археология и этнография Кавказа. 2026. Т. 22. № 2. С. 326-341. doi.org/10.32653/CH222326-341

© Ендольцева Е.Ю., Глазов К.А., 2026

© Дагестанский федеральный исследовательский центр РАН, 2026

DOI: <https://doi.org/10.32653/CH222326-341>

Research paper

Ekaterina Yu. Endoltseva
Dr. Sci. (Art), Leading Researcher
Institute of Oriental Studies, RAS, Moscow, Russia
kat345@yandex.ru

Konstantin A. Glazov
Junior Researcher
Subtropical Scientific Center, RAS, Sochi, Russia
paradoxsochi@yandex.ru

THE ALTAR SCREEN OF THE CHURCH IN VESYOLOYE VILLAGE: AN ATTEMPT AT VIRTUAL RECONSTRUCTION

Abstract. This study examines the principles of reconstructing the altar screen of a medieval church in the village of Vesolyoye, Adler District, Greater Sochi. Discovered and explored during archaeological excavations in the construction zone of the XXII Olympic Winter Games, the church ruins were preserved predominantly at the foundation level. The excavations yielded sixteen fragments of architectural decoration, including unique artifacts that offer critical insights into the screen's original appearance. Notably, a fragment of a *tyablo* (architrave) depicting "Daniel in the Lions' Den" suggests an altar screen typology characteristic of Greece and Asia Minor from the 10th to the early 11th century. This hypothesis is further supported by other architectural elements, including presumed pillar caps for hanging chancel doors, portions of octagonal columns from the upper registers of the altar screen pillars, and a square-section lower fragment decorated with braided ornamentation. To reconstruct the screen's appearance, ten fragments of carved decoration were selected and digitized using photogrammetry and direct 3D modeling, serving as the foundation for the final digital reconstruction. The overall proportions of the screen were determined based on a scaled plan of the building, statistical data on Middle Byzantine altar screens from Greece and Asia Minor, and anthropometric indicators. Integrated into a previously developed 3D model of the Vesolyoye church, the resulting reconstruction demonstrates a unique symbiosis of Byzantine design and distinct regional Caucasian features, as exemplified by the specific placement of the "Daniel in the Lions' Den" motif on the lower edge of the architrave's trapezoidal cross-section.

Keywords: Kingdom of Abkhazia; Greater Sochi; architectural decoration; Middle Byzantine period; altar screen

For citation: Endoltseva E.Yu., Glazov K.A. The sanctuary barrier of the church in the village of Vesolyoye (adler district of Greater Sochi): an attempt at virtual reconstruction. *History, Archeology and Ethnography of the Caucasus*. 2026. Vol. 22. N. 2. P. 326-341. doi.org/10.32653/CH222326-341

Введение

Руины церкви находятся в восточной части Имеретинской низменности (междуречье Мзымты и Псоу, Адлерский р-н Большого Сочи) у с. Весёлое, в 0,9 км от берега Чёрного моря, на границе бывших совхозов «Россия» и «Сочинский», на территории хоздвора ГУП «Россия», примыкающего с юга к нефтехранилищу «ЛУКОЙЛ» [1, с. 72]. Впервые они были обнаружены Причерноморским отрядом Северо-Кавказской экспедиции Института археологии АН СССР под руководством В.В. Бжания в 1972 г. Уже тогда храм был сильно разрушен и лишь холмообразно выделялся в рельефе. Досконально исследовать его удалось в 2010–2011 гг., когда после сплошной археологической разведки Имеретинской низменности в зоне строительства объектов XXII Зимних Олимпийских игр (в 2008 г.) храм был заново локализован и раскопан Сочинским отрядом Института археологии РАН [1, с. 72] под фактическим руководством кандидата исторических наук, старшего научного сотрудника отдела средневековой археологии ИА РАН Е.А. Армарчук. В результате этих работ были обнаружены и введены в научный оборот уникальные фрагменты архитектурной декорации, уточнена планировка храма и его внутреннее устройство [2, с. 34].

Первые предварительные публикации результатов исследований экспедиции 2010–2011 гг. [3; 4; 5; 6] вызвали большой интерес среди специалистов по архитектуре и искусству христианского Кавказа и Византийской империи периода Македонской династии. Удалось определить тип храма как «вписанного креста на 4 свободно стоящих опорах, с вимой, тремя выраженными снаружи апсидами, нартексом и тремя полуоткрытыми притворами с запада, севера и юга» [7, с. 181]. Этот архитектурный тип находит аналогии среди памятников «абхазской школы», как и выявленные особенности архитектурной декорации, что позволило А.Ю. Виноградову и Д.В. Белецкому датировать его X в. [7, с. 184].

За первыми публикациями по итогам археологических раскопок последовала подробная статья с анализом основных находок и их описанием [2]. В результате проведенных радиоуглеродных анализов останков из двух погребений удалось установить время активного функционирования храма. «AMS-даты этих погребений показывают, что храм был построен во второй половине IX в., но не позднее третьей его четверти, и действовал примерно до первой трети – середины XI в.» [2, с. 57]. Впоследствии он был оставлен и разрушался.

В последние несколько лет были проведены исследования, целью которых стала визуализация храма и создание его гипотетической трехмерной модели [1; 8]. В основе методики – сочетание графического масштабированного плана церкви, открытого в результате археологических исследований 2010–2011 гг., и анализ аналогий среди близких по территории и архитектурному типу памятников, часть которых хорошо сохранилась целиком или до уровня сводов (например, собор в Мокве, храм св. Симона Кананита в Новом Афоне и храм в с. Лыхны, а также храм в Бзыбской крепости) [1, с. 74] (рис. 1). Проводя реконструкцию внешнего и внутреннего облика храма у с. Весёлое, К.А. Глазов и И.В. Аборнев прежде всего учитывали общие черты, объединяющие храмы «абхазской» школы: крещатые подкупольные столбы, ступенчатые подпружные арки опоры барабана, полуоткрытые притворы и т.д. Основываясь на размерах и пропорциях этих деталей, сохранившихся в аналогах, исследователи получили обоснованную 3-D реконструкцию интерьера и внешнего вида храма у с. Весёлое [1, рис. 3.4]. «Важное значение для зрительного восприятия реконструируемого объекта имеют правильно подобранные текстуры отделочных материалов, которые имел памятник. Археологические исследования, проведенные на храме у с. Весёлое, показали, что наружные стены его, в отличие от храмов Абхазии, где стены были облицованы плитами, были выполнены в технике полубутовой кладки из прямоугольных и подпрямоугольных тесаных плит песчаника средним размером 30–50×10 см на известковом растворе серого цвета с примесью песка. Крупные плиты встречаются редко. Паруса и опоры были сложены из каменных плит, арки и купол – из плинф. Поэтому в реконструкции была применена соответствующая текстура кладки, близкая к аутентичной» [1, с. 77].

Цель исследования

Целью данного исследования является реконструкция алтарной преграды церкви в с. Веселое¹ на основе материалов археологической экспедиции Е.А. Армарчук [2] и сохранившихся аналогов этого периода в других частях византийского мира, а также интеграция полученных результатов в созданную К.А. Глазовым и И.В. Аборневым 3-D реконструкцию интерьера храма у с. Весёлое [1].

Материалы и методы

В работе использованы материалы археологических исследований объекта экспедицией ИА РАН под руководством Е.А. Армарчук, фрагменты деталей архитектурной пластики, найденные при раскопках и хранящиеся в фондах Музея истории города-курорта Сочи, результаты 3-D реконструкции интерьера и внешнего вида храма в с. Веселое и широкий спектр аналогий конструкции алтарных преград в храмах средневизантийского периода. Использование метода сравнительного анализа, наличие художественных (стиль, иконография) и конструктивных аналогий помогли определить возможную структуру алтарной преграды и место каждого декоративного элемента в ней. В основе концепции – скрупулезный анализ данных, полученных при археологическом исследовании объекта (подробно опубликованы Е.А. Армарчук) [2]. В работе использовано комплексное сочетание технологий фотограмметрии и 3-D моделирования.

Основные результаты

В результате проведенных археологических исследований экспедицией ИА РАН удалось установить, что «храм относится к крестово-купольным постройкам с тремя апсидами и четырехстолпным наосом, его основной объем к западу продолжен нартексом; с трех сторон к храму примыкают открытые притворы. На уровне фундамента нартекс подстилается сводчатым склепом, вертикальная входная шахта в который находится в юго-западном углу нартекса» [2, с. 34]. Что касается находок резного камня, то они, по свидетельству Е.А. Армарчук, сделаны из известняка и происходят преимущественно из внутреннего пространства храма и нигде не сохранились в первоначальном положении. «Они залегли в основном в слое разрушения на разных отметках, а также в переотложенном состоянии в склепе» [2, с. 36]. Исследовательница опубликовала шестнадцать фрагментов, часть из них находятся ныне в фондах Музея истории города-курорта Сочи². Остальные детали в нашей реконструкции были созданы путем прямого 3-D моделирования на основе масштабированных графических проекций из публикации Е.А. Армарчук³.

В предлагаемую реконструкцию алтарной преграды было отобрано 10 оригинальных фрагментов резьбы, с которых были сделаны трехмерные виртуальные модели.

По свидетельству Е.А. Армарчук, среди находок резного камня есть обломки стволов колонок, навершия, две крупные плиты и мелкие обломки других деталей [2, с. 36]. Наибольшее значение для понимания структуры алтарной преграды имели, пожалуй, две плиты. Обе они происходят из склепа, «где лежали в слое завала непосредственно у подножия входной шахты» [2, с. 42]. Их расположение свидетельствует о том, «что они попали в склеп не случайно, а были сброшены туда или спрятаны на каком-то этапе разрушения храма, когда входная шахта была уже частично засыпана землей» [2, с. 42].

Одна из плит пятигранна в поперечном сечении с двумя гладкими и прямыми сторонами⁴ (рис. 2). Две другие грани, образующие между собой тупой угол, украшены резьбой. Длина фрагмента – 81 см, высота – 38 см, толщина – 12,6 см [2, с. 42]. На прямой лицевой грани высотой 25,5 см изображена сцена «Даниил во львином рву». Боковые стороны плиты утрачены, с одного края скол задел изображением

1 Благодарим Е.А.Д. Озеркову за помощь в работе с документами.

2 Благодарим директора Музея истории города-курорта Сочи Е.В. Галищеву за разрешение работать в фондах.

3 Благодарим А.С. Кизилову за помощь в оформлении графической части.

4 Находится в экспозиции Музея истории города-курорта Сочи.

(повреждена фигура одного из львов). С другой стороны от изображения «Даниила во львином рву» – плетеный орнамент в виде четырехконечной звезды и круга (лента плетения в три полосы). Далее угадывается квадратный участок (частично утрачен из-за скола) без изображения. Две резные грани разделены полосой орнамента типа витой жгут. На скошенной грани (высота – 15 см) вырезаны изображения переплетающихся ромбов и кругов (лента плетения в две полосы).

Даниил показан достаточно схематично с воздетыми вверх руками. Его нос, усы и борода сделаны неглубокими параллельными насечками, глаза обозначены небольшими по диаметру кружками с высверленной точкой в центре. Одевание пророка с трудом идентифицируется, на его голове – небольшая конусовидная облегающая шапочка. Львы показаны в полной рост лижущими ступни пророка. Таким образом, на изображении эти звери как бы перевернуты вверх ногами. Шкура одного из них показана короткими параллельными насечками, глаз, как и у пророка Даниила, обозначен кружком маленького диаметра с высверленной точкой по центру. Хвост другого льва загнут на спину и изображен параллельно ей. Если говорить об иконографических аналогиях, то следует, прежде всего, сослаться на рельеф из внешней декорации западной апсиды храма Мартвили (X в.) (Самегрело-Верхняя Сванетия, Грузия). Кроме того, аналогичным образом (пророк Даниил с воздетыми руками и лижущие его ноги два льва, как бы перевернутые вниз головой) эта сцена показана на резном блоке из монастыря Зарзмы (X в.). Полной аналогией розетке из Веселого является орнамент с розеткой из развалин храма в Лоо (Лазаревский район Сочи) [2, с. 53, рис. 24]. По свидетельству Е.А. Армарчук, «сразу после расчистки, до подъема плиты наверх, в ее левой части была хорошо видна розоватая окраска нимба над головой Даниила и фона, на котором высечена эта часть рельефа» [2, с. 44, 48].

Ключевым элементом для понимания концепции и конструктивных особенностей преграды является именно этот фрагмент. Его форма в сечении, пятиугольник с одной скошенной стороной и тупым углом между двумя орнаментированными плоскостями, а также характер расположения резьбы, две грани под прямым углом друг по отношению к другу с ровной и гладкой поверхностью позволяют понять, что это элемент эпистилия темплона, располагавшийся над центральным входом в алтарь. Изображение Даниила составляло центр композиции, завершавшейся двумя симметричными розетками в виде переплетающихся звезд и круга (вторая розетка с отколотой стороны легко угадывается). Неорнаментированная квадратная часть справа от имеющейся розетки, вероятно, обозначает место примыкания капители колонки преграды, которая обрамляла главный вход в алтарь. Таким образом, сцена «Даниил во львином рву» между двумя орнаментальными розетками располагалась на нижней грани балки темплона, прямо над головой священнослужителя в тот момент, когда он проходил к алтарю. Подняв глаза, он мог увидеть это метафорическое изображение молитвы, широко распространенное, начиная с раннехристианских времен. Фронтальная грань тябла в этом случае была украшена фризом, составленным из переплетающихся ромбов и кругов (рис. 3).

Такая орнаментальная концепция типична для византийских алтарных преград X – нач. XI в. Среди хрестоматийных примеров можно упомянуть эпистиль темплона центрального нефа [9, р. 146, fig. 78, 10, pl. 22] и протезиса (северный придел) кафоликона монастыря Осиос Лукас (Греция) [9, р. 172, fig. 102] или эпистиль темплона протезиса церкви Пресвятой Богородицы (Панагия) того же монастыря [9, р. 145, fig. 77], а также фрагмент эпистилия темплона из собора в монастыре Ватопед (Греция) [11, fig. 1], типичного для афонской архитектуры малых форм [11, р. 307]. Однако на византийских памятниках этого времени присутствуют в основном аниконические сюжеты, по преимуществу без антропоморфных изображений [11, р. 311]. Предпочтение явно отдано абстрактным мотивам (плетеные и растительные орнаменты, геометрические узоры, кресты) [12, с. 172]. Поэтому, например, над входом в протезис кафоликона монастыря Осиос Лукас изображен стилизованный крест (а не антропоморфная фигура, как в нашем случае) в миниатюрной сферической врезке на нижней грани балки в виде купольной формы, которая как бы осеняет вход в алтарь. Стилизованный крест в плетеном круге обрамлен симметричными плетеными розетками [9, р. 146, fig. 78].

Идентификация фрагмента с «Даниилом во львином рву» как части нижней грани темплона над входом в алтарь позволяет определить ширину проема центральных врат (длина фрагмента от начала квадратного пространства без орнамента до левого края плиты, дополненная размером второй реконструированной плетеной звезды по другую сторону от сцены с Даниилом). В нашей модели она составляет приблизительно 1076 мм, что вполне согласуется с размерами преград этого типа в Греции [11, р. 308].

Вторая плита⁵ (рис. 4) имеет прямоугольную форму, ее концы отколоты. «В длину она достигает 45,8 см, в высоту – 18 см; в поперечном сечении размерами 18×16,7 см – близка к квадрату, из-за чего ее можно назвать блоком. С тыльной стороны вдоль края на всем протяжении имеется продольная выемка прямоугольного сечения глубиной 4–5 см, вследствие чего сечение получило Г-образную форму» [2, с. 48, рис. 18]. Лицевую сторону плиты украшает фриз, обрамленный с обеих сторон трехгранными желобками, ленточный геометрический орнамент (лента плетения в две полосы). С одной из сторон от этого фриза проходит дополнительная орнаментальная полоса – обрамление, простейший профиль с порезкой типа «зубчики». Ленточный геометрический орнамент составлен из переплетающихся окружностей небольшого диаметра (петелек) с высверленным центром. Представляет собой вариант орнамента типа «в сеточку». Похожий узор встречается, к примеру, на блоках, происходящих с горы Анакопия (Новый Афон, Абхазия). Однако Анакопийский орнамент выполнен из ленты плетения в три полосы. Вариант с лентой плетения в две полосы (как на переиспользованном фрагменте в более позднем храме в Бедиа) заставляет, как кажется, задуматься о датировке преграды X веком [13, с. 343–344].

Характерная выемка-паз с одного края блока намекает на его функцию в структуре преграды. Вероятно, это нижняя часть колонки преграды, разделяющая и одновременно скрепляющая между собой резные плиты парапета. Колонки такого типа также весьма характерны для византийских алтарных преград. Обычно они состоят из двух частей: нижней – квадратной в сечении и украшенной плетеным орнаментом и верхней – граненой или круглой в сечении, завершающейся компактной капиталью [10, pl. 22, 12, рис. 9–11].

Другая группа рельефных фрагментов, повлиявших на выбор структуры преграды, – навершия (3 экз.) [2, с. 39–42]. Идентификация их именно в этом качестве обоснована тем, что, если бы это были дыньки [2, с. 40], они имели бы симметричную относительно продольной оси форму. Напротив, все три фрагмента имеют округлое основание и эллипсовидное завершение, даже в том случае, когда верхушка оказалась сбита [2, с. 40].

С помощью фотограмметрии была сделана трехмерная модель одной детали [2, с. 43, рис. 12] (рис. 5) и путем прямого 3-D моделирования по масштабированным проекциям две другие [2, с. 41, рис. 10, с. 41, рис. 11]. Подробное описание этих фрагментов и обстоятельства их нахождения зафиксированы в статье Е.А. Армарчук [2, с. 39–42]. Аналогии, связанные с алтарными преградами средневизантийского периода с территории Греции и Малой Азии, помогают понять функцию этих элементов. Очевидно, их можно интерпретировать как навершия столбиков для крепления дверей при входе в алтарь. Этот элемент характеризует устройство именно византийских преград. Он последовательно присутствует в конструкции преград монастыря Осиеос Лукас [10, pl. 22], храма в Дафни [12, рис. 10], монастыря Ватопед [11, p. 334, fig. 12] и др. Размеры оснований наверший не исключают подобной их интерпретации: 11,5 см, 13,5 см, 12,5 см [2, с. 40–42] соответственно. Каждое из наверший имеет общую черту, которая также подтверждает их функцию. Они плоские с тыльной и выпуклые с лицевой стороны [2, с. 40–42]. Все три навершия немного различаются по форме. Одно украшено вырезанными «узкими ложбинками глубиной до 5 мм, которые делят его лицевую поверхность на чередующиеся широкие и узкие доли – пять по 3,7 и четыре по 1,5 см шириной» [2, с. 40]. Выпуклая сторона второго навершия также разделена на семь долей, однако доли разделены чуть выступающими тонкими валиками-ребрами. Притом сами доли не одинаковы по ширине. К тому же оно имеет «слегка заостренную вершину с маленькой венчающей пуговкой» [2, с. 41] (рис. 6). Третье навершие⁶ отличается от двух других сферической формой и гладкой поверхностью [2, с. 42]. Вышеперечисленные особенности позволяют предположить, что три навершия могли находиться в трех разных проходах одной алтарной преграды, т.е. в центральном, северном и южном соответственно.

Несколько сохранившихся деталей, по трем из которых нашей группой были сделаны с помощью фотограмметрии трехмерные цифровые модели, являются фрагментами граненых колонок (верхняя часть колонок преграды) [2, с. 36–39]⁷. Все эти находки являются обломками граненых стволов. Часть из них не имеют боковых сколов и дают полное представление о толщине этих колонок, форме их поперечного сечения, близкого к правильному восьмиугольнику, и количестве граней, которых

5 Находится в экспозиции Музея истории города-курорта Сочи.

6 Находится в фондах Музея истории города-курорта Сочи.

7 Находятся в фондах Музея истории города-курорта Сочи.

по восемь у каждой [2, с. 36]. Первый фрагмент, обнаруженный в склепе практически на поверхности его заполнения [2, с. 36], высотой 37,8 см имеет на всем протяжении гладкий ствол без резьбы толщиной 17,3 см. Ширина его граней равна 6, 6,5 и 7 см.

Второй фрагмент отличается наличием резьбы на стволе. Его высота 32,4 см, толщина – 17,1 см, высота граней колеблется от 6,3 до 7,3 см. «На одном конце фрагмента уцелели остатки резьбы в виде поперечного витого жгута толщиной 2–3 см, выступающего на 0,8 см, обхватывающего колонку по всей окружности. Под жгутом начинается участок с прямолинейной резьбой, на который пришелся скол. Удастся разглядеть лишь угол прямоугольной рамки из тонких перспективных валиков, боковой край которой лежит на одной линии с ребром ствола» [2, с. 36].

Третий фрагмент – это скол восьмигранной колонки, сохранились только четыре из этих граней с гладкими поверхностями высотой 20,3 см и шириной 14,6 см.

В византийских, как и в грузинских алтарных преградах, встречаются восьмигранные стволы в верхней части колонок. Среди примеров – алтарная преграда кафоликона монастыря Осиос Лукас [10, pl. 22] или территориально близкая аналогия – алтарная преграда церкви в Мсыгхуа (Абхазия) [14].

Несколько миниатюрных фрагментов резьбы, описанных Е.А. Армарчук, вероятно, были частью капителей колонок этой алтарной преграды. К сожалению, нам не удалось сделать их масштабированные 3-D модели, однако они использовались при реконструкции преграды. Лицевая поверхность одного из них имеет две грани, которые смыкаются под тупым углом [2, с. 49, рис. 21]. На одной из граней четко виден орнамент «в елочку», составленный из валиков небольшой толщины. На другом фрагменте также читается орнамент «в елочку» [2, с. 51, рис. 22]. Эта деталь дает основание считать, вслед за Е.А. Армарчук, два фрагмента частями граненых капителей колонок – по аналогии с колонками алтарной преграды, обнаруженными А.К. Кацян при раскопках небольшого трехапсидного храма X в. Мсыгхуа в Гудаутском районе Абхазии, в долине р. Цуара [2, с. 52–53].

Два миниатюрных фрагмента белокаменной резьбы украшены узорами в виде плетений различного рода. Среди них один – мелкий обломок 6,4×7,9×4,8 см [2, с. 48–49, рис. 20: С, D]⁸. Примечательна его форма (рис. 7). Нижняя часть и боковые стороны отколоты, тыльная сторона неровная. Однако четко видны две грани его лицевой поверхности: прямая гладкая в верхней части и скошенная к тылу, украшенная резьбой в нижней части. Поперечное сечение фрагмента четырехугольное в виде трапеции с прямым углом [2, с. 48]. Орнамент на фрагменте реконструируется как двойная переплетающаяся косичка, лента плетения в три полосы. Анализ формы фрагмента позволяет предположить, что он мог быть частью фриза, украшавшего тябло преграды (архитрав). Похожей формы фриз с плетеным орнаментом фиксируется, например, на архитраве алтарной преграды кафоликона монастыря Осиос Лукас [10, pl. 22].

Другой фрагмент был воссоздан на основе масштабированных проекций, приведенных в работе Е.А. Армарчук. Его высота 16,5 см, длина сохранившейся части – до 17,0 см, предельная толщина равна 11,5 см [2, с. 48–49, рис. 19, 20: А, В]. Поперечное сечение близко к треугольнику, на скошенной грани нанесен орнамент с плетенкой корзиночного типа. Его верхняя и тыльная сторона ровные и гладкие, сходятся под прямым углом. Форма этого фрагмента несколько напоминает предыдущий, однако он чуть более крупный, что дало возможность предположить сходные функции. Он мог быть частью карниза парапета из резных плит, обрамляя одну из них сверху. Такая декоративная концепция также нередко встречается как в византийских, так и в грузинских алтарных преградах [10, pl. 22].

Пропорции преграды определялись исходя из размеров плана храма и его предполагаемой высоты (рис. 8). Размеры центрального нефа и центрального проема убеждают в том, что здесь была только одна пара колонн и, возможно, пара пилястр. Высота резных плит-интерколумниев высчитывалась исходя из антропометрических параметров и ориентируясь на имеющуюся статистику размеров византийских алтарных преград этого времени.

Предлагаемая схема реконструкции обладает основными атрибутами алтарных преград с территории Византии (Греция, Малая Азия): декорированное плетеным орнаментом тябло с карнизом, навершия столбиков для навешивания небольших дверей в центральном проеме, колонки, состоящие из граненой капители, граненого гладкого ствола и квадратной в сечении нижней части,

8 Хранится в фондах Музея истории города-курорта Сочи.

разделяющей между собой резные плиты парапета, украшенной плетеным геометрическим орнаментом. Узкие боковые нефы позволяют предположить, что преграда в них по конструкции могла быть похожа, к примеру, на свой аналог в кафоликоне монастыря Осиос Лукас [10, р. 22]. Архитектурная декорация двух церквей этого монастыря, как известно, оказала существенное влияние на развитие концепции алтарных преград в центральной Греции и за ее пределами [15, р. 89].

Таким образом, гипотетическая трехмерная виртуальная реконструкция алтарной преграды церкви в с. Веселое соответствует модели, описанной В.Н. Лазаревым: сохраняя форму традиционного портика, «... (поддерживающие архитрав колонны, между которыми размещены плиты парапета). В центре помещается ведущий в алтарь проход, фланкированный столбиками, на которые навешивались невысокие створки деревянных дверей. Высота алтарных преград колеблется от 2,45-2,56 (Осиос Лукас на острове Эвбее и Велюса) до 3,32 м (Хиландар), причем темплены центральной апсиды порою бывают несколько выше темпленов жертвенника и диаконника. Высота парапетов приближается к одному метру (Ватопед, Серры), но в более крупных темплонах доходит до 1,31 м (Хиландар). В украшении парапетов, капителей и архитравов широчайшим образом используются абстрактные орнаментальные мотивы и кресты» [12, с. 180].

Она также отражает основные художественные и конструктивные черты, описанные Н. Мелвани на материале афонских алтарных преград: «перемычки около 15 см в высоту, капители – от 30 до 40 см с каждой стороны, плиты парапета составляют от 115 до 160 см. Высота колонок в Ватопеде (275 см) близка к общей высоте колонок и баз в Ивионе (205 см + 55 см = 260 см)» [11, р. 308]. Художественная концепция алтарных преград Афона, по словам Н. Мелвани, включала в себя «архитрав, украшенный повторяющимися растительными темами, составляющими фриз, плиты парапета – в абстрактных геометрических орнаментах, таких как концентрические ромбы, периодически дополненные зооморфными фигурами или листовными узорами. ... Декоративная концепция Афонских алтарных преград следует хорошо организованной схеме, которая характеризуется геометрическим подходом: абстрактные формы дополнены хорошо разработанными зооморфными и растительными узорами. Все растительные и геометрические темы были широко распространены по всему Византийскому миру; большая часть из них, особенно ромбы, украшавшие плиты парапета, восходят к раннехристианским моделям» [11, р. 308].

Таким образом, структура преграды и основные элементы ее украшения свидетельствуют о принадлежности к византийской художественной традиции (рис. 9). Никаких фрагментов, которые можно было бы связать с плитами парапета не сохранилось. Но, если рассуждать о том, как они могли быть украшены, можно предположить, что на них были изображены традиционные стилизованные геометризированные кресты с розетками. Учитывая вертикальный формат плит (из-за пропорций преграды), это могли быть некоторые варианты процветших крестов. Создавая стилизованный вариант преграды, мы использовали для образца вертикально ориентированную плиту из Коринфа [9, р. 147, fig. 79]. Однако результат этого этапа реконструкции следует считать весьма гипотетическим и стилизованным. О том, что плиты парапета в алтарных преградах на территории современного Сочинского района Краснодарского края могли быть украшены в византийской художественной традиции, косвенно свидетельствует плита из т.н. базилики «Южные культуры»⁹. Кроме того, небольшой обломок плиты из Лоо (прямой угол с валиками) может косвенно подтверждать это предположение уже для средневизантийского периода. В этом случае фрагмент из Лоо мог быть частью алтарной плиты, выполненной в т.н. «афонском» стиле [11, р. 330, fig. 2]¹⁰.

Однако в этих местах в X–XI вв. была распространена и другая, условно говоря, кавказская традиция, когда на плитах алтарных преград изображали фигуративные антропоморфные сюжеты (сцену Распятия или святых воинов-всадников, поражающих змея или императора Диоклетиана). Примером могут служить две плиты из Анухвы (XI в.) из коллекции Абхазского Государственного музея [13, № 8, с. 205, № 12, с. 209].

9 Правда, ее датируют более ранним временем.

10 Например, как в монастыре Ватопед.

Выводы

Таким образом, представленный вариант реконструкции алтарной преграды из с. Веселое удачно вписывается в художественный контекст византийской каменной пластики малых форм X – нач. XI в. Учитывая простоту рисунка и аскетичный характер плетеных орнаментов, хронологические рамки памятника, вероятно, можно сузить до X в.

Уникальной чертой этой преграды является появление сцены «Даниил во львином рву» в центральной части темплона. Аналогов такому расположению нет ни среди византийских, ни среди кавказских примеров. Византийские алтарные преграды IX–XI вв., как упоминалось выше, подчеркнута аниконичны. Допускались только изображения отдельных элементов деисуса на архитраве [12, с. 184]. В грузинской кавказской традиции, напротив, антропоморфные сюжеты, в т.ч. «Даниил во львином рву», были распространены, но обычно они изображались на алтарных плитах [16, р. 130, fig. 85, р. 157, fig. 103].

Художественные особенности алтарной преграды из церкви в с. Веселое демонстрируют удивительный симбиоз византийской и кавказской традиций каменной резьбы, свойственный памятникам Абхазского царства¹¹.

Финансирование. Исследование выполнено на средства гранта РНФ № 25-18-00669.

Funding. The study was carried out with the financial support of the Russian Science Foundation withing the framework of Project No. 25-18-00669.



1. Трехмерная модель храма в селе Веселое. К.А. Глазов

Fig. 1. 3D model of the church in Vesyoloye village. K.A. Glazov

¹¹ Все материалы по алтарной преграде церкви в с. Веселое будут выложены в ближайшее время на сайте arch.ivgan.ru в соответствующем разделе.



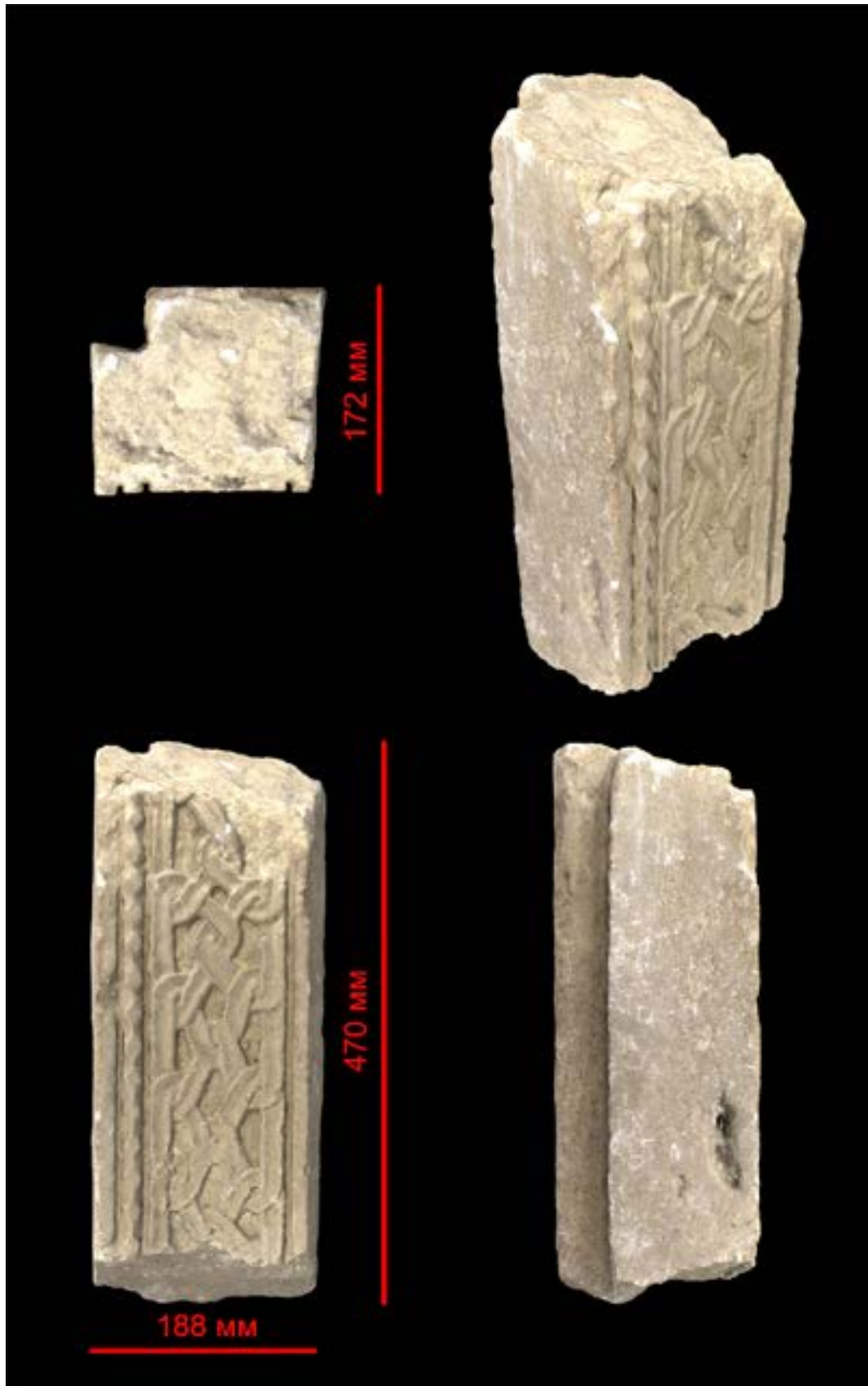
2. Трехмерная модель плиты с изображением «Даниила во львином рву». К.А. Глазов

Fig. 2. 3D model of the architrave fragment depicting “Daniel in the Lions’ Den.” K.A. Glazov



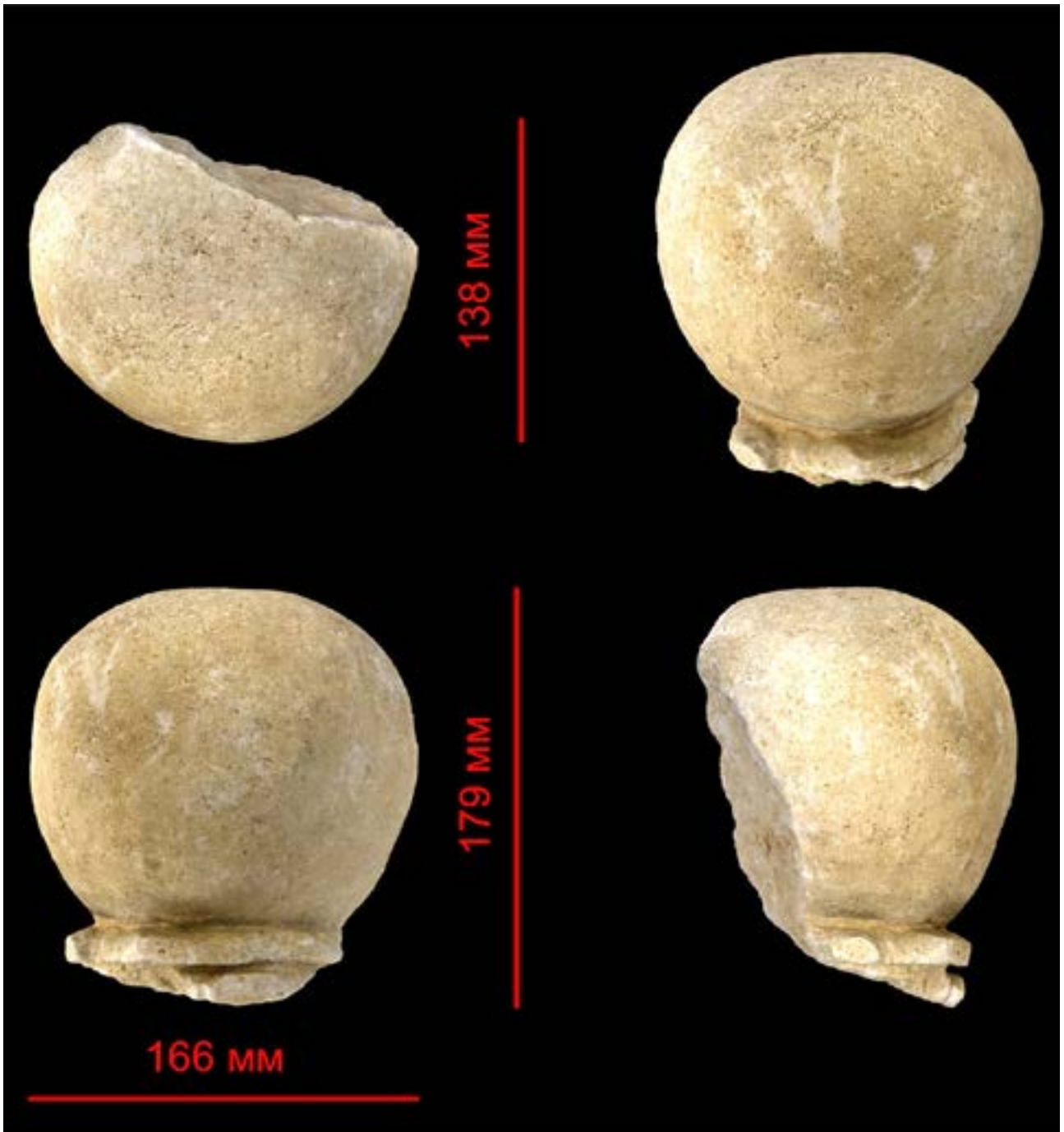
3. Трехмерная модель алтарной преграды церкви в с. Веселое. Вид на центральный вход. Авторы концепции: К.А. Глазов, Е.Ю. Ендольцева

Fig. 3. 3D model of the altar screen of the church in Vesylouye village. View of the central entrance. Concept authors: K.A. Glazov, E.Yu. Endoltseva



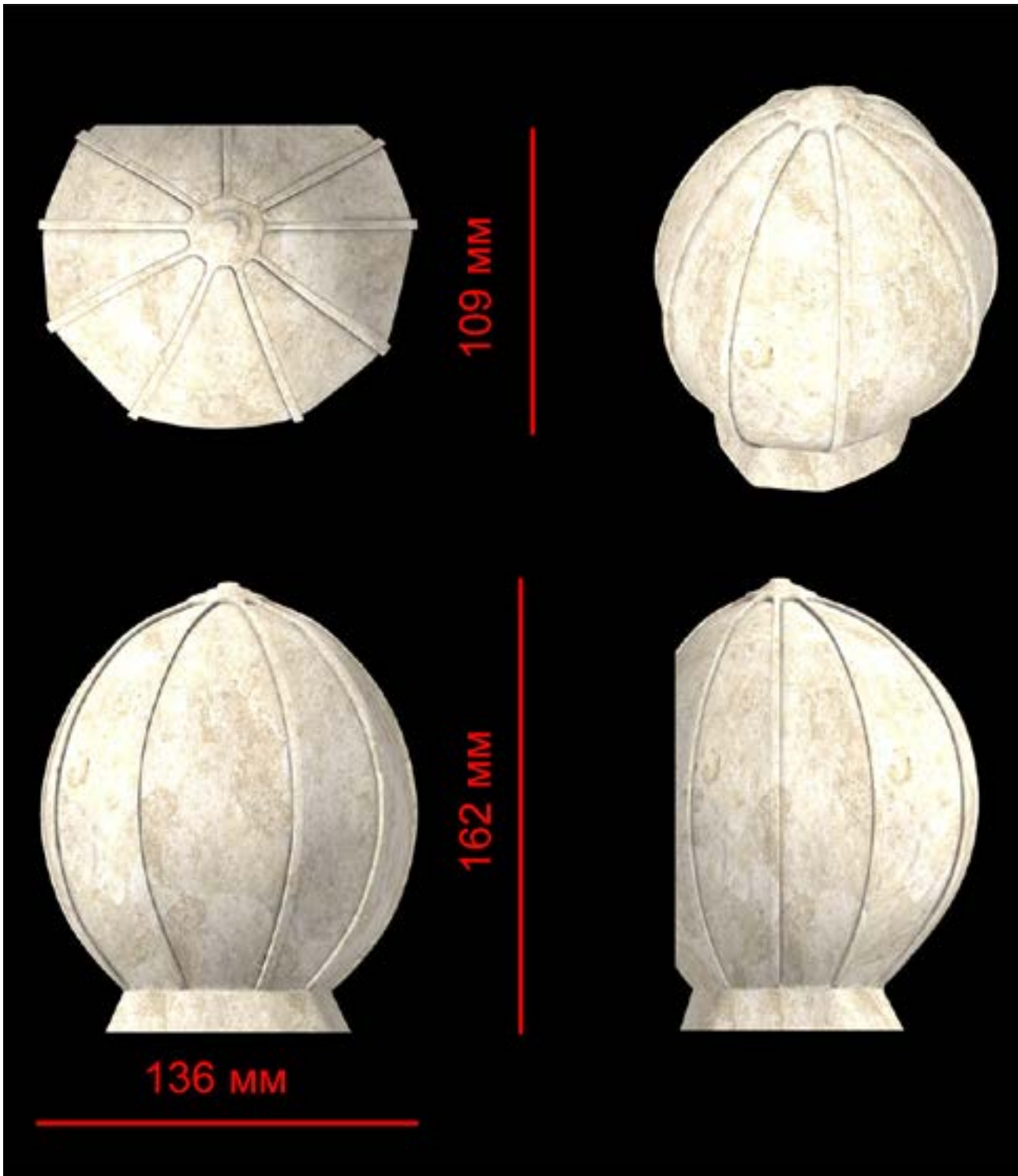
4. Трехмерная модель квадратной в сечении плиты. К.А. Глазов

Fig. 4. 3D model of the square-section pillar fragment. K.A. Glazov



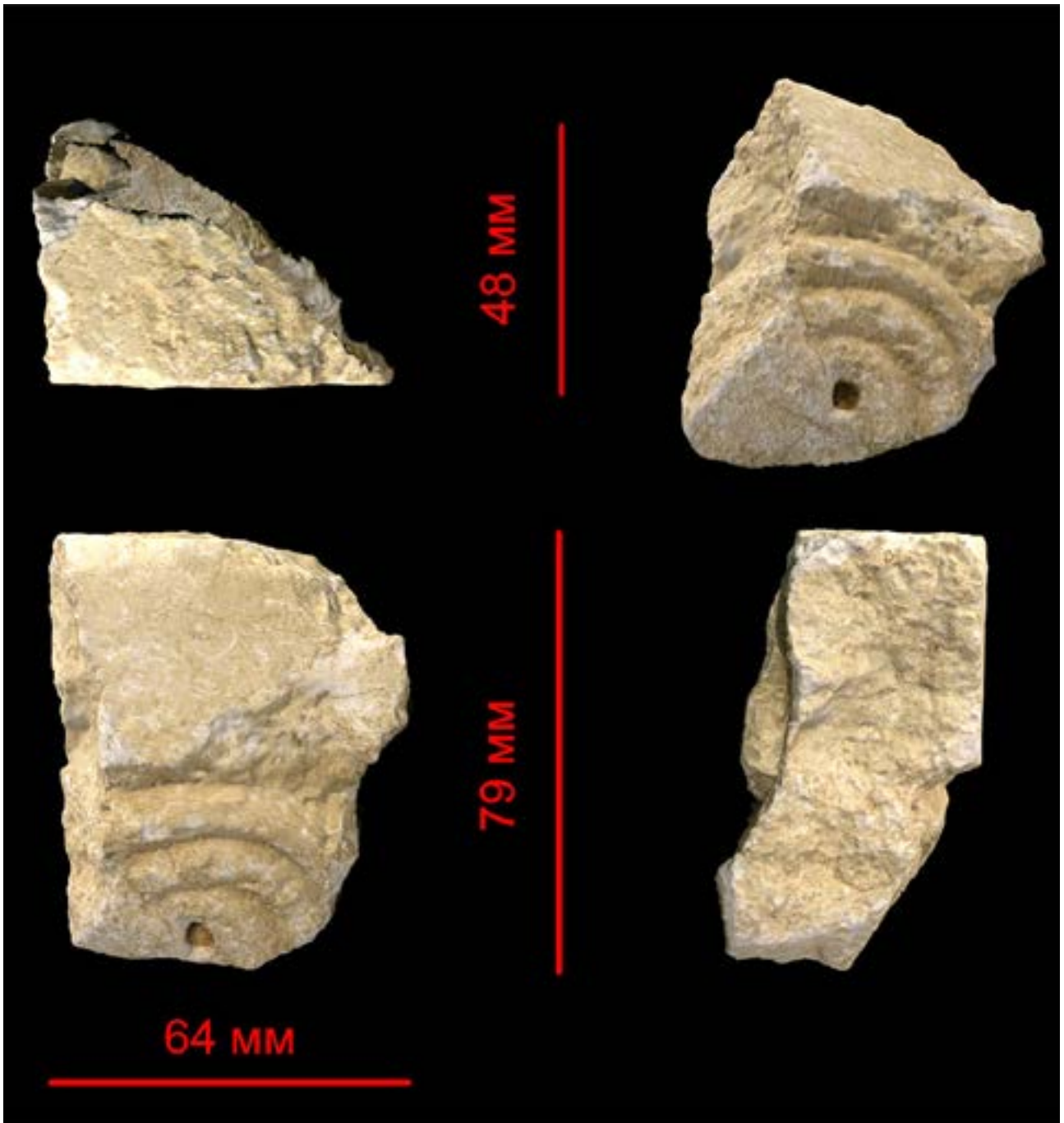
5. Трехмерная модель навершия. К.А. Глазов

Fig. 5. 3D model of the finial fragment. K.A. Glazov



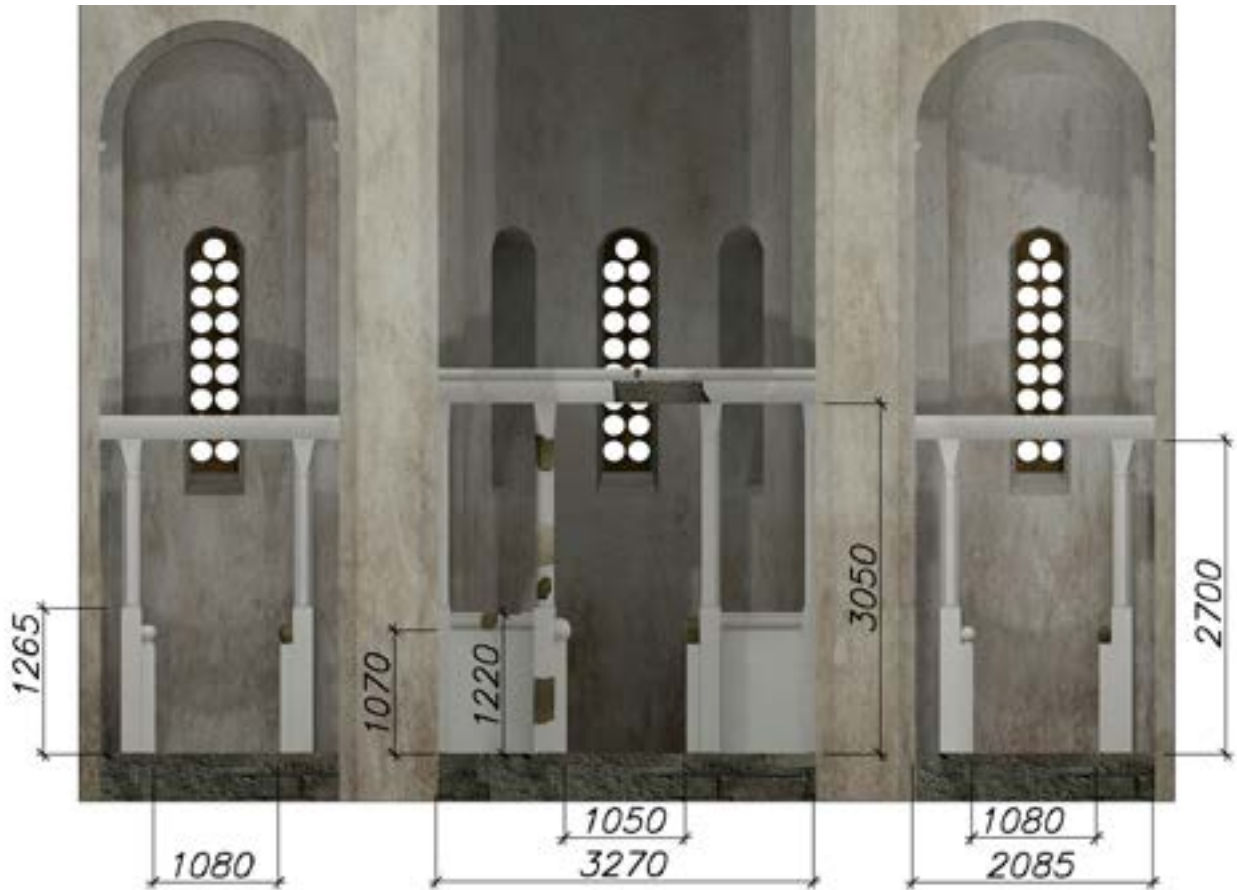
6. Трехмерная модель навершия, выполненная путем прямого 3-D моделирования по масштабированной проекции. К.А. Глазов

Fig. 6. 3D reconstruction of the finial based on a scaled projection. K.A. Glazov



7. Трехмерная модель фрагмента. К.А. Глазов, А. С. Кизилова

Fig. 7. Photogrammetric 3D model of the architectural fragment. K.A. Glazov, A.S. Kizilova



8. Трёхмерная модель преграды церкви в селе Веселое. К.А. Глазов, Е.Ю. Ендольцева

Fig. 8. 3D reconstruction of the altar screen layout, church in Vesoloye village. K.A. Glazov, E.Yu. Endoltseva



9. Трёхмерная модель преграды церкви в селе Веселое, дополненный вариант. К.А. Глазов, Е.Ю. Ендольцева

Fig. 9. 3D reconstruction of the altar screen layout, church in Vesoloye village (expanded version). K.A. Glazov, E.Yu. Endoltseva

СПИСОК ЛИТЕРАТУРЫ

1. Глазов К.А., Аборнев И.В. 3-D реконструкция как элемент каталогизации объектов историко-культурного наследия (на примере храма у с. Веселое, Сочи) // Известия Субтропического научного центра Российской академии наук. 2024. Т. 4. № 4. С. 69–81.
2. Армарчук Е.А. Резной камень IX–XI вв. у с. Веселое // Средневековые искусства и ремесла. К 90-летию со дня рождения Т. И. Макаровой. М., 2021. С. 34–61.
3. Армарчук Е.А., Мимоход Р.А., Седов В.В. Христианский храм у пос. Веселое: предварительная публикация результатов раскопок 2010 г. // Российская археология. 2012. № 3. С. 78–90.
4. Армарчук Е.А., Мимоход Р.А., Седов В.В. Раскопки христианского храма у с. Веселое под Адлером в 2010–2011 гг. // Археологические открытия 2010–2013 годов. М., 2015. С. 318–320.
5. Армарчук Е.А., Мимоход Р.А., Седов В.В. Христианский храм в с. Веселое под Сочи // Институт археологии. Новые экспедиционные проекты. М., 2015. С. 76–77.
6. Армарчук Е.А. Деревянные изделия из раскопок храма у села Весёлое под Адлером // Земли родной минувшая судьба... К юбилею А.Е. Леонтьева. М., 2018. С. 267–277.
7. Виноградов А.Ю., Белецкий Д.В. Церковная архитектура Абхазии в эпоху Абхазского царства. Конец VIII–X вв. М.: Индрик, 2015. 371 с.
8. Требелева Г.В., Глазов К.А., Сакания С.М., Кизилов А.С., Аборнев И.В., Юрков В.Г. 3-D реконструкция христианских храмов как способ исследования и сохранения историко-культурного наследия // Проблемы сохранения объектов культурного наследия и новейшие цифровые технологии: Сборник материалов круглого стола. Отв. ред. Е.Ю. Ендольцева. М: ИВ РАН, 2025. С. 97–100.
9. Vanderheyde C. La sculpture byzantine du IX au XIV siècle. Contexte. Mise en oeuvre. Décors. Paris: Edition Picard, 2020. 363 p.
10. Schultz R.W., Barnsley S.H. The monastery of Saint Luke of Stiris in Phocis, and the dependent monastery of Saint Nicolas in the Fields, near Skripou, in Boeotia. London: Macmillan, 1901. 76 p.
11. Melvani N. The middle Byzantine sanctuary barriers of Mount Athos: Templon and iconostasis // ΔΑΣΚΑΛΑ ΑΠΟΔΟΣΗ ΤΙΜΗΣ ΣΤΗΝ ΟΜΟΤΙΜΗ ΚΑΘΗΓΗΤΡΙΑ ΜΑΙΡΗ ΠΑΝΑΓΙΩΤΙΔΗ-ΚΕΣΙΣΟΓΛΟΥ/ ed. By Π. Πετρίδης, Β. Φωσκόλου, ΑΘΗΝΑ 2014. Ρ. 305–336.
12. Лазарев В.Н. Три фрагмента расписных эпистолиев и византийский темплон // Византийский временник. Т. 27 (52). 1967. С. 162–196.
13. Ендольцева Е.Ю. Архитектурная пластика Абхазии в период Абхазского царства (VIII–XI вв.). Москва: ИВ РАН, 2020. 431 с.
14. Кацья А.К. Памятники архитектуры в долине Цкуара // Материалы по археологии Абхазии. Тбилиси, 1967. С. 72–76.
15. Vanderheyde C. The Carved Decoration of Middle and Late Byzantine Temples // Mitteilungen zur Spätantiken Archäologie und Byzantinischen Kunstgeschichte. 5. 2007. P. 77–113.
16. Iamanidzé N. Les installations liturgiques sculptées des églises de Géorgie (VI–XIII siècles). Turnhout: Brepols, 2010. 304 p.

Поступила в редакцию 28.09.2025
 Принята в печать 24.10.2025
 Опубликована 30.06.2026

REFERENCES

1. Glazov KA., Abornev IV. 3-D reconstruction as an element of cataloging historical and cultural heritage sites (on the example of the church near the village of Veseloe, Sochi). *Proceedings of the Subtropical Scientific Center of the Russian Academy of Sciences*. 2024; 4(4): 69–81. (In Russ)
2. Armarchuk EA. Carved stone of the 9th–11th centuries near the village of Veseloe. *Medieval Arts and Crafts. To the 90th Anniversary of the Birth of T.I. Makarova*. Moscow, 2021: 34–61. (In Russ)
3. Armarchuk EA., Mimokhod R.A., Sedov V.V. The Christian church near the settlement of Veseloe: preliminary publication of the 2010 excavation results. *Russian Archaeology*. 2012; 3: 78–90. (In Russ)
4. Armarchuk EA., Mimokhod RA., Sedov V.V. Excavations of a Christian church near the village of Veseloe near Adler in 2010–2011. *Archaeological Discoveries of 2010–2013*. Moscow, 2015: 318–320. (In Russ)
5. Armarchuk EA., Mimokhod RA., Sedov V.V. Christian church in the village of Veseloe near Sochi. *Institute of Archaeology. New Expedition Projects*. Moscow, 2015: 76–77. (In Russ)
6. Armarchuk EA. Wooden artifacts from the excavations of the church near the village of Veseloe near Adler. *The Past Fate of the Native Land... To the Jubilee of A.E. Leontiev*. Moscow, 2018: 267–277. (In Russ)
7. Vinogradov AY., Beletsky DV. *Church architecture of Abkhazia in the era of the Abkhazian Kingdom. Late 8th–10th centuries*. Moscow: Indrik, 2015. (In Russ)
8. Trebeleva GV., Glazov KA., Sakania SM., Kizilov AS., Abornev IV., Yurkov VG. 3-D reconstruction of Christian churches as a way of research and preservation of historical and cultural heritage. *Problems of Preservation of Cultural Heritage Sites and the Newest Digital Technologies: Collection of Materials of the Round Table*, ed. by E.Yu. Endoltseva. Moscow: IV RAN, 2025: 97–100. (In Russ)
9. Vanderheyde C. *La sculpture byzantine du IXe au XIVe siècle. Contexte. Mise en œuvre. Décors*. Paris: Éditions Picard, 2020.
10. Schultz R.W., Barnsley S.H. *The monastery of Saint Luke of Stiris in Phocis, and the dependent monastery of Saint Nicolas in the Fields, near Skripou, in Boeotia*. London: Macmillan, 1901.
11. Melvani N. The middle Byzantine sanctuary barriers of Mount Athos: Templon and iconostasis. *Daskala: Tribute to Professor Emerita Mary Panayotidi-Kesisoglou*, ed. by P. Petridis, V. Foskolou. Athens, 2014: 305–336.
12. Lazarev VN. Three fragments of painted epistylia and the Byzantine templon. *Vizantijskiy Vremennik*. 1967; 27(52): 162–196. (In Russ)
13. Endoltseva EYu. *Architectural sculpture of Abkhazia during the period of the Abkhazian Kingdom (8th–11th centuries)*. Moscow: IV RAN, 2020. (In Russ)
14. Katsia AK. Architectural monuments in the Tskvura Valley. *Materials on the Archaeology of Abkhazia*. Tbilisi, 1967: 72–76. (In Russ)
15. Vanderheyde C. The carved decoration of Middle and Late Byzantine temples. *Mitteilungen zur Spätantiken Archäologie und Byzantinischen Kunstgeschichte*. 2007; 5: 77–113.
16. Iamanidzé N. *Les installations liturgiques sculptées des églises de Géorgie (VI–XIIIe siècles)*. Turnhout: Brepols, 2010.

Received 28.09.2025
 Accepted 24.10.2025
 Published 30.06.2026