

ЭКСПЕДИЦИИ

DOI: <https://doi.org/10.32653/CH222431-453>



Исследовательская статья

Гаджиев Муртазали Серажутдинович
Доктор ист. наук, проф., главный научный сотрудник
Институт истории, археологии и этнографии
Дагестанский федеральный исследовательский центр РАН, Махачкала, Россия
murgadj@rambler.ru

Абдулаев Абдула Магомедович
Научный сотрудник
Институт истории, археологии и этнографии
Дагестанский федеральный исследовательский центр РАН, Махачкала, Россия
realhigh87@mail.ru

Будайчиев Арсен Лахманович
Научный сотрудник
Институт истории, археологии и этнографии
Дагестанский федеральный исследовательский центр РАН, Махачкала, Россия
arseneihae@yandex.ru

Таймазов Артур Исрапилович
Канд. ист. наук, старший научный сотрудник
Институт истории, археологии и этнографии
Дагестанский федеральный исследовательский центр РАН, Махачкала, Россия
taymazov_artur@mail.ru

СПАСАТЕЛЬНЫЕ РАСКОПКИ КРЕПОСТИ АРКАБАШ

Аннотация. В 2024 г. рамках проекта по строительству и реконструкции автомобильной дороги «Кавказ» были проведены спасательные раскопки крепости Аркабаш, расположенной в одноименном урочище к югу от города Хасавюрт на возвышенной подошве восточных отрогов хребта Салатау. Крепость Аркабаш была выявлена во второй половине 1970-х гг. и отнесена к раннесредневековому времени. Осмотр памятника в 2009 г. установил, что крепость имела подквадратную форму размерами 70×70 м, с закругленными углами, была окружена заплывшим рвом, высота вала доходила до 2,5 м. Вал и культурный слой крепости были противозаконно уничтожены в 2013 г. Полная зачистка территории крепости на уровне материковой поверхности не выявила остатков культурного слоя, пятен хозяйственных ям или иных объектов. Учитывая сохранность памятника, отсутствие культурных слоев и вала, основное внимание было сконцентрировано на исследовании окружавшего крепость рва по всем четырем сторонам. Всего было заложено 6 разрезов рва: по два – на восточной и западной сторонах, по одному – на южной и северной. Во всех разрезах наблюдалось сходное заполнение – средней плотности серый, темно-серый суглинок с карбонатными новообразованиями. Глубина рва на разных участках колебалась от 0,85 м до 2,0 м, ширина – от 5,9 м до 12 м. В заполнении рва выявлен только 21 фрагмент керамической посуды. Находки фрагментов сероглиняной лощеной керамики с плотным тестом без заметных примесей позволяет предварительно датировать памятник албано-сарматским периодом (рубежом эр – первыми веками н.э.).

Ключевые слова: Дагестан; спасательные раскопки; крепость Аркабаш; фортификация; ров; сарматский период

Для цитирования: Гаджиев М.С., Абдулаев А.М., Будайчиев А.Л., Таймазов А.И. Спасательные раскопки крепости Аркабаш // История, археология и этнография Кавказа. 2026. Т. 22. № 2. С. 431-453. doi.org/10.32653/CH222431-453

EXPEDITIONS

DOI: <https://doi.org/10.32653/CH222431-453>

Research paper

Murtazali S. Gadzhiev
 Dr. Sci., Prof., Chief Researcher
 Institute of History, Archaeology and Ethnography
 Dagestan Federal Research Centre, RAS, Makhachkala, Russia
murgadj@rambler.ru

Abdula M. Abdulaev
 Researcher
 Institute of History, Archaeology and Ethnography
 Dagestan Federal Research Centre, RAS, Makhachkala, Russia
realhigh87@mail.ru

Arsen L. Budaichiev
 Researcher
 Institute of History, Archaeology and Ethnography
 Dagestan Federal Research Centre, RAS, Makhachkala, Russia
arseneihae@yandex.ru

Artur I. Taymazov
 Cand. Sci., Senior Researcher
 Institute of History, Archaeology and Ethnography
 Dagestan Federal Research Centre, RAS, Makhachkala, Russia
taymazov_artur@mail.ru

RESQUE EXCAVATIONS AT THE ARKABASH FORTRESS

Abstract. In 2024, rescue excavations were conducted at the Arkabash Fortress as part of the Caucasus Highway construction and reconstruction project. The site is situated in the eponymous tract south of Khasavyurt, on the elevated foothills of the eastern spurs of the Salatau Range. Originally discovered in the late 1970s and initially dated to the early medieval period, a 2009 survey recorded the fortress as a subsquare structure measuring 70 × 70 m with rounded corners, enclosed by a flooded moat and a rampart up to 2.5 m high. However, both the rampart and the cultural layer were illegally destroyed in 2013. A complete clearing of the fortress territory down to the subsoil revealed no surviving remnants of the cultural layer, utility pits, or other archaeological features. Given this severe state of degradation, research focused primarily on investigating the ditch surrounding the fortress. Six stratigraphic trenches were excavated across the defensive ditch: two each on the eastern and western flanks, and one each on the southern and northern sections. All trenches exhibited a uniform stratigraphic fill consisting of medium-density gray and dark-gray loam with carbonate inclusions. The ditch depth varied from 0.85 to 2.0 m, while its width ranged from 5.9 to 12 m. The ditch fill yielded only 21 fragments of ceramic vessels. Among these, fragments of dense, well-burnished gray-ware pottery with no visible inclusions allow for a tentative redating of the monument to the Albanian-Sarmatian period (the turn of the era to the first centuries AD).

Keywords: Dagestan; rescue excavations; Arkabash Fortress; fortification; ditch; Sarmatian period

For citation: Gadzhiev M.S., Abdulaev A.M., Budaichiev A.L., Taymazov A.I. Rescue excavations of Arkabash fortress. *History, Archeology and Ethnography of the Caucasus*. 2026. Vol. 22. N. 2 P. 431-453. doi.org/10.32653/CH222431-453

Крепость Аркабаш

Объект культурного наследия федерального значения под названием «Аркабаш-крепость» с датировкой «Раннее Средневековье» был принят на государственную охрану согласно Постановлению Правительства РД № 11 «О внесении дополнений в перечень памятников истории и культуры республиканского значения, подлежащих государственной охране» от 28.01.1997 г. (рис. 2–4) и зарегистрирован в Едином государственном реестре объектов культурного наследия (памятников истории и культуры) народов Российской Федерации под № 051440795800006, учетный № 05-35419.

Памятник был выявлен М.Г. Магомедовым во второй половине 1970-х гг., когда руководимая им Северо-Дагестанская археологическая экспедиция Института истории, языка и литературы Дагестанского филиала АН СССР проводила раскопки Андрейаульского городища и одноименного курганного могильника [1, с. 136–137; 2, с. 108–109; 3, с. 128; 4, с. 115–116] и одновременно проводила разведки в окрестностях этих памятников, расположенных в Хасавюртовском районе. Результаты исследований 1970-х гг. были обобщены в монографии М.Г. Магомедова, в которой приведена краткая информация о крепости Аркабаш. Согласно данным исследователя, она является памятником Приморского Дагестана хазарского времени, «расположена в 3 км к югу от г. Хасавюрта в урочище под названием Аркабаш. Она имеет округлую форму диаметром около 50 м. Рельефно сохранившиеся валы на высоту до 3–4 м возвышают крепость над окружающим урочищем. Склоны валов густо поросли травой, а поверхность её и вся округа засеяны зерновыми, поэтому произвести исследование крепости практически невозможно. Тем не менее конфигурация крепости, а также характер защитных сооружений позволяют отнести её к числу аналогичных раннесредневековых памятников Приморского Дагестана» [5, с. 201, № 19]. Аналогичная информация приведена в «Археологической карте Дагестана» [6, с. 119, № 82].

Памятник назван по наименованию урочища Аркабаш, которое, учитывая его морфологию, можно переводить с тюркского как «верхушка склона» (*арка* – «хребет, склон»; *баш* – «верх, вершина, верхушка, макушка» [7, с. 174; 8, с. 86]). На некоторых дореволюционных картах, например, на «Плане земли казенного участка “Аркабаш”», составленной Остроумовым¹ – памятник фигурирует под названием «К. Герменчикъ», т.е. «курган Герменчик». При этом заметим, что распространенный топоним переводится с тюркского, как «маленькая крепость, крепостица» (*гермен/кермен* + уменьшительный суффикс *чик*). На этой же карте обводящие с двух сторон памятник балки – западная и восточная – носят соответственно наименования Сухая и Воровская.

Остатки крепости Аркабаш находятся ныне за южной окраиной г. Хасавюрт, что обусловлено резким территориальным ростом города, в 230 м к востоку от автомобильной дороги Хасавюрт – Дылым, на высоте ок. 285 м над уровнем моря (рис. 1). Памятник расположен на относительно ровной горизонтальной возвышенной территории на границе Низменного и Предгорного Дагестана у основания северо-восточных отрогов хребта Салатау на Хасавюртовской наклонной равнине (рис. 2, 3), имеющей общий уклон с ЮЗ на СВ. С крепости Аркабаш на значительное расстояние просматривается часть Приморской равнины (рис. 3а). С востока и запада памятника расположены две сухие балки, частично покрытые мелким лесом и кустарником. В северном и восточном направлении следует постепенное понижение к равнине (в сторону г. Хасавюрт) (рис. 3), в южную сторону (в сторону передовых горных отрогов) – плавное повышение.

Крепость имела квадратный план, размерами 70×70 м, с закругленными углами, без башен на углах и линии вала (рис. 2, 3). Как отмечалось выше, по данным М.Г. Магомедова, поросший травой вал крепости возвышался в 1970-х гг. на 3–4 м «..., а поверхность её и вся округа засеяны зерновыми, поэтому произвести исследование крепости практически невозможно» [5, с. 201]. На топографической карте 1954 г., исправленной по аэроснимкам и обследований на месте в 1992 г. крепость обозначена в виде кружка с обводящим валом с обозначением его высоты в 3 м (рис. 1а). На топографической карте съемок 1959 г. с обновлением 1973 г. (рис. 1б) крепость Аркабаш показана в виде немного неправильного квадрата с валом с обозначением его высоты в 2,5 м и высоты внутри памятника 1,0 м над окружающей местностью, т.е. внутренняя территория памятника, очевидно, имела культурный слой толщиной ок. 1,5 м.

¹ План земли казенного участка «Аркабаш» // Национальный музей Республики Дагестан им. А.А. Тахо-Годи. Фонд 49. Инв. № 6147.

По данным осмотра остатков крепости сотрудниками Управления охраны памятников Министерства культуры РД в 2009 г., вал имел сохранность до 2,5 м. В 2012 г. было зафиксировано состояние памятника и высота сохранявшегося еще вала до 1,5–2 м. На космоснимке Google Earth с датой съемки 20.07.2011 г. еще виден вал, покрытый растительностью, а территория внутри и в округе крепости имеет следы распашки (рис. 2а). На космоснимках Google Earth, датированных 2013 г. и последующими годами (рис. 2б, 3) вал уже отсутствует, хотя территория памятника, фактически сравненная с окружающей территорией, выделяется следами работы техники и светло-коричневым плотным лёссовым грунтом, представляющим собой рассеянные остатки снесенного вала, на фоне окружающего серозема. На этих же космоснимках, начиная с 2013 г., вся территория урочища поделена на прямоугольники размерами ок. 25,5×5,5 м (14 соток), с разделяющими их грунтовыми дорогами, представляющие собой участки землеотводов под индивидуальные приусадебные участки. В результате этих межеваний, судя по космоснимкам и визуальным наблюдениям, и были противозаконно уничтожены в 2013 г. вал крепости и его культурный слой. Очевидно, что грунт от вала, представляющий собой светло-коричневый материковый лёсс, пошел на изготовление саманного кирпича, из которого строились частные домостроения, активно возводившиеся севернее и северо-западнее памятника. Таким образом, памятник фактически был уничтожен в результате антропогенного воздействия. Отметим, что землеотводы осуществлялись без уведомления и без согласования с республиканским уполномоченным органом охраны памятников истории и культуры в нарушение федерального и республиканского законодательства об охране памятников истории и культуры.

Обратим внимание на то, что на ряде фотографий 2010-х гг. (рис. 2а) и более отчетливо на фотографиях 2020-х гг. (рис. 2б, 3) остатки крепости, представляющей подквадратное, чуть возвышающееся (до 0,5 м) светло-коричневое пятно, выделяющееся на окружающем фоне, обводит зеленоватый пояс, фиксирующий остатки полностью заплывшего бывшего рва, окружавшего крепость, и характер заполнения которого благоприятствовал росту травяного покрова. Ширина это рва, обводящего памятник, составляет, судя по фотоснимкам, 5–6 м.

Прежде чем заложить раскоп, территория памятника была осмотрена и было зафиксировано ее почти полное разрушение. Поверхность памятника была сильно повреждена, имела рытвины, следы работы экскаватора, усеяна кусками лёссовой глины от уничтоженного вала. Среди кусков лёсса не обнаружено фрагментов сырцовых кирпичей, что, очевидно, указывает на то, что вал не представлял остатки сырцовых оборонительных стен и возводился насыпкой лёссового грунта, полученного при создании рва. На поверхности памятника были обнаружены невыразительные фрагменты стенок бурой, серо-бурой, коричневой (с серой прослойкой в изломе, с песком в тесте), сероглиняной (рис. 4, 1–5) и столовой и тарной средневековой (или Нового времени) красноглиняной керамики (рис. 4, 7–12). Особо отметим находку в кв. ж-9 фрагмента чашечки курительной, т.наз. турецкой, трубки XVIII – сер. XIX в. (рис. 4, б).

Раскоп 1

Раскоп 1, размерами 128×84 м (с квадратами размерами 4×4 м), был заложен в соответствии с конфигурацией памятника, с небольшим отклонением к востоку и включил в себя, согласно Техническому заданию, центральную и южную части крепости, в том числе обводящий ров, на площади примерно 2/3 (76×52 м) памятника, и прилегающую с юга и запада территорию (рис. 5а).

На объекте были оставлены две взаимно перпендикулярно пересекающиеся контрольные бровки (рис. 5а) шириной 1 м каждая, проходящие почти через центр памятника: бровка 1, продольная, по оси восток-запад, протяженностью 128 м; бровка 2, поперечная, по оси север-юг, протяженностью 84 м. Учитывая практически полное уничтожение объекта, бровки ставили с целью проследить сохранившуюся стратиграфию, уровень залегания материка. Вдоль бровок на соответствующих участках вскрывались и отложения опоясывающего заплывшего рва. Также была произведена прирезка 1, представлявшая собой траншею шириной 1 м и длиной 26 м с целью изучения стратиграфии северного участка памятника за пределами раскопа и рва, окаймлявшего крепость с северной стороны.

Раскопочные работы производились на четырех участках, разграниченных контрольными бровками: юго-восточном, юго-западном, северо-западном и северо-восточном. В результате вскрытия территории крепости и ее полной зачистки в площади раскопа на уровне материкового светло-коричневого,

местами темно-коричневого плотного лёссового грунта, снятого на глубину 1–2 пластов (на отдельных участках до 3–4 пластов), не были выявлены остатки культурного слоя, пятна хозяйственных ям, землянок или иных объектов. Но были зафиксированы и зачищены пятна рва, окружавшего крепость по периметру (рис. 6а).

При зачистке на юго-восточном участке в верхней части материкового лёсса, отложение которого относится к позднеплейстоценовому (ательскому) горизонту (ок. 68–48 тыс. л.н. до 11700–10300 л.н.) и, возможно, представляющего собой горизонт погребенной почвы – аналог трубчевской палеопочвы Восточно-Европейской платформы (ок. 16500 л.н., эпизод потепления Ласко), были обнаружены отходы кремневого производства: кремневый отщеп, первичный, с протяженной ударной площадкой и с рельефным бугорком (рис. 5б, 1), найденный в кв. у-9, пласт 1; дистальный обломок кремневого отщепы (рис. 5б, 2), найденный в кв. у-7, пласт; кремневая чешуйка (рис. 5б, 3), найденная в кв. у-8, пласт 3 (-0,55-0,6 м). Кроме того, в кв. х-5, пласт 1, в слое серого суглинка был найден фрагмент керамического сосуда коричнево-серого цвета (коричневая поверхность с серой подкладкой), с обильной примесью шамота в тесте, с налетом (?) (рис. 5б, 4), вероятно, относящегося к среднему бронзовому веку.

Учитывая сохранность памятника, отсутствие разрушенных в 2013 г. культурных слоев и вала, основное внимание было сконцентрировано на исследовании окружавшего крепость рва по всем четырем сторонам крепости (рис. 6). Всего было заложено 6 разрезов рва: по два – на восточной и западной сторонах, по одному – на южной и северной. Серые полосы рва, окаймлявшего по периметру крепость, выделялись на фоне светло-коричневого материка (рис. 6а).

Разрез 1 рва осуществлен на восточном участке крепости, вдоль северного борта раскопа в кв. а-1, а-2, а-3. Здесь же был вскрыт участок рва на площади 32 кв. м (4×8 м) (рис. 6б, в, 7), который выявил следующую стратиграфическую картину (рис. 7в):

- слой 1 – серый, темно-серый гумусированный, средней плотности суглинок, толщиной 22–30 см, представляющий слой пахоты, в котором изредка встречался современный мусор;

- слой 2 – светлый серый, серо-коричневый, средней плотности мелкозернистый суглинок с включениями карбонатов, осветленный в нижней части, толщиной 68–84 см, плавно переходящий в материк, постепенно утончающийся и исчезающий в западном и восточном направлениях, фиксируя края рва; в верхней части слоя (кв. б-2, пласт 2) найдена грифельная кость МРС с надрезом в верхней утолщенной части и обломанным заостренным нижним концом, возможно, представляющая проколку; слой представляет заполнение рва, образовавшееся после его сооружения;

- материк – светло-коричневый лёсс.

Прослеженная глубина рва с пологими откосами, плавно опускающимися ко дну, достигает макс. 84 см от верха его заполнения, ширина – ок. 8 м. При этом реальная ширина его составляла, с учетом не вскрывавшегося кв. а-1, около 9,0 м. Западный борт рва на данном участке относительно пологий. Никаких находок на данном участке не обнаружено.

Разрез 2 рва также осуществлен на восточном участке крепости, но по обе стороны контрольной бровки 1 в кв. д-1, д-2, д-3 (рис. 8). Здесь тоже наблюдался пахотный гумусированный слой 1, но меньшей мощности (до 10–15 см) вследствие его уничтожения при дорожных работах. Ниже его залегал серый, темно-серый карбонизированный суглинок (слой 2), заполнявший ров. В результате вскрытия участка рва с пологими, слегка наклонными откосами, обходившего территорию крепости с восточной стороны, установлена его ширина, составлявшая ок. 9,0 м при максимальной глубине 104–115 см по центру рва от верха его заполнения.

Разрез 3 рва осуществлен на западном участке крепости, вдоль северного борта раскопа в кв. а-21, а-22, а-23 (рис. 9). Здесь под слоем пахоты (слой 1), толщиной до макс. 26–28 см, следовал аналогичный слой 2, представлявший серый, серо-коричневый в нижней части, средней плотности мелкозернистый суглинок с включениями карбонатов. Толщина слоя 2 в центральной части рва составляет макс. 90–95 см, фиксируя максимальную глубину рва, которая постепенно уменьшается в западном и восточном направлениях. Ширина рва с пологими бортами, с постепенным понижением к центру рва, составила ок. 8,6 м. Из придонной части заполнения рва в кв. а-22, пласт 6, происходит два фрагмента стенок (рис. 11, 1, 2) сосуда со светло-серой (по шкале RAL 7048) лощеной поверхностью и с темно-серым тестом с примесью песчинок. Сосуды (кувшины) с подобными тестом, лощеной поверхностью характерны для керамических изделий албано-сарматского времени.

Разрез 4 рва также осуществлен на восточном участке крепости, по обе стороны контрольной бровки 1 в кв. д-21, д-22, д-23. Здесь наблюдалась в целом аналогичная стратиграфическая картина (рис. 10): под слоем пахоты (слой 1), толщиной макс. 46–50 см, залегал аналогичный слой 2, достигающий в центральной части рва толщины 124–126 см. Борта рва здесь не столь пологие, но плавно опускающиеся ко дну. Прослеженная ширина рва на данном западном участке составляет 7,8–8,0 м. В заполнении рва в кв. д-22, д-23 найдено несколько фрагментов стенок керамических сосудов. В средней части заполнения рва, в пласте 6 найдено 12 фрагментов, в том числе:

- фрагмент стенки коричневоглиняного сосуда с незначительной примесью кварцевого песка в тесте (рис. 11, 3);
- два фрагмента стенок светло-коричневого сосуда с пояском из врезных прямых линий (рис. 11, 4, 5);
- фрагмент стенки светло-коричневого сосуда (рис. 11, 6);
- шесть фрагментов светло-коричневых сосудов хорошего обжига, с плотным тестом и незначительной примесью песка (рис. 101, 10–12, 14, 16);
- фрагмент сосуда с серым тестом и коричневой наружной поверхностью, с примесью шамота в тесте (рис. 101, 13);
- фрагмент невыделенного венчика и горловины коричневого сосуда с серым изломом и примесью шамота в тесте (рис. 15, 7).

Из придонной части рва в кв. д-22, пласты 7, 8 происходит 6 фрагментов сосудов, в том числе:

- фрагмент стенки серо-коричневого сосуда с грубым тестом и примесью шамота (рис. 11, 7);
- два фрагмента стенок кухонного сосуда (горшка) с серо-черным тестом серо-коричневой заглаженной поверхностью и примесью кварцевого песка и (рис. 11, 8, 9);
- два фрагмента стенки сероглиняного сосуда со светло-серой (по шкале RAL 7048) лощеной поверхностью (рис. 11, 1, 2), аналогичного найденным в придонной части в кв. а-22;
- фрагмент стенки сероглиняного лощеного сосуда с плотным тестом без заметных примесей (рис. 11, 16).

Разрез 5 рва был осуществлен на южном участке крепости, по обе стороны контрольной бровки 2 на границе кв. о-14, о-15, п-14, п-15 (рис. 12). Почти на всем протяжении траншей практически сразу за тонким слоем травяного покрова следовал материковый лёсс. Выделявшееся на фоне светло-коричневого материка серое пятно рва, окаймлявшего крепость с южной стороны, было перекрыто перемещенным материковым грунтом, что явилось следствием современного разрушения валов крепости, сооруженных из этого грунта. Вскрытие заполнения рва (рис. 12), представлявшего собой средней плотности серый, темно-серый суглинок с карбонатными включениями, выявило его параметры на данном участке: ширина по верху 5,9 м, глубина по центру 1,75–1,8 м от верха его заполнения. Следует обратить внимание, что в отличие от других участков, где был вскрыт ров, имевший плавные наклонные откосы, на данном участке он имеет более развитый характер: его южный (наружный) откос (контрэскарп) – наклонный, относительно крутой (ок. 45°), противоположный северный (внутренний) откос имеет вертикальный эскарп высотой 1,15–1,4 м (рис. 12), что соответствует правилам фортификационного строительства. Дно рва ровное, горизонтальное, шириной 2,6–3,2 м. Заметим, что южная сторона крепости – это напольная, не обращенная в сторону приморской равнины. В средней части заполнения рва, в пласте 5 обнаружены два лошадиных зуба, в пласте 7 – несколько обломков ребер, трубчатой кости МРС и кость заплюсны КРС. Также в средней части заполнения рва, в пласте 7, найден фрагмент отогнутого венчика красно-коричневого цвета горшка с обильной примесью шамота в тесте и декорированным ногтевыми вдавлениями валиком под венчиком (рис. 11, 18).

Прирезка 1 с разрезом 6 рва (рис. 13, 14), заложенная с целью изучения стратиграфии северного участка памятника (не входящего в зону строительных работ) и рва, окаймлявшего крепость с северной стороны, представляла собой траншею шириной 1 м, длиной 36 м, была проложена в северном направлении, перпендикулярно к северному борту раскопа от границы кв. а-13 и кв. а-14. Следует отметить, что южная часть прирезки (кв. а, б, с, д, е, ф, г, h) нарушена при современном (2013 г.) уничтожении северного участка вала крепости, северный участок прирезки (кв. i, j, k, l, m, n, o, p, q, r) также нарушен поздними (до 2013 г.) земляными сельскохозяйственными работами (глубокая пахота).

Уже при снятии пласта 1 за тонким слоем гумуса в южной части прирезки следовал светло-коричневый плотный лёссовый материковый грунт, в некоторых местах имеющий следы современных

перекопов, в т.ч. с использованием экскаватора. В северной части прирезки, где наблюдалась легкая западина рва, верхние слои (слои 3, 4) представляли соответственно серо-коричневый и серый легкий суглинок с включениями современных твердых бытовых отходов (рис. 13б, 14). В месте слабой западины ниже слоев 3, 4 залегало собственно заполнение рва (рис. 13б, 14): слой 5 – темно-серый, почти черный, мелкозернистый суглинок, с карбонатными включениями, линзовидной конфигурации, толщиной до макс. 38–45 см. Южный откос вскрывавшегося участка рва был накрыт слоем 6, представлявшим серо-коричневый легкий суглинок с карбонатными включениями, напоминающий смесь материкового грунта с темно-серым заполнением. В результате осуществленного разреза рва были определены его параметры: ширина составила ок. 12 м при глубине по центру макс. до 2,0 м от верхнего уровня заполнения. При этом северный (наружный) откос рва имеет пологий характер, тогда как у южного (внутреннего) откоса сначала также наблюдается плавное понижение, затем переходящее в достаточно крутой (ок. 45°) эскарп высотой ок. 1,0 м. Не исключено, что наблюдавшийся на данном участке описанный слой 6 (рис. 14б) представлял собой материковый выкид, выполнявший роль внутреннего бруствера.

Заключение

Таким образом, в результате произведенных раскопок, установлены размеры памятника, наличие рва, окружавшего крепость Аркабаш, его параметры и характер (рис. 15). Очевидно, что уничтоженный в 2013 г. вал крепости формировался за счет материкового лёссового грунта, извлеченного из создаваемого рва. Обращает внимание неразвитый характер укрепления, не имевшего башен (в виде выступов) ни на углах, ни на линии вала, сырцовых кирпичей, каменного фундамента/цоколя, что косвенно, вероятно, может указывать на более раннюю (нежели средневековый период) хронологию памятника. Отсутствие следов бытовой или иной деятельности на территории крепости (кострищ, стационарных очагов, пятен хозяйственных ям, землянок и т.п.), возможно, указывает на его, с одной стороны, кратковременное существование, с другой, отражает характер памятника, представлявшего своего рода наблюдательное, эпизодическое использовавшееся укрепление, с которого открывался широкий обзор Приморской низменности.

Точная датировка памятника не определена и нуждается в дальнейшем изучении. Из средней и придонной части заполнения рвов получена серия фрагментов керамической посуды архаичного облика, среди которой присутствовали в том числе фрагменты хронологически показательной сероглиняной керамики с лощеной поверхностью, которая характерна для керамических изделий албано-сарматского времени Дагестана – последних веков до н.э. – первых веков н.э. Эта дата может предварительно определять время возникновения и функционирования крепости Аркабаш.

Обращает внимание отсутствие на близлежащей территории, окружающей крепость со всех сторон, курганных насыпей – ближайшие из них расположены на расстоянии 1,3–3 км. Тогда как курганные могильники (Хасавюртовские, Андрейаульский), представляющие, по сути, одно огромное курганное поле, расположены в большом количестве к северу, западу и юго-западу от известного Андрейаульского городища и составляют его некрополь. Отметим также, что на расстоянии 2,1 км к востоку от крепости Аркабаш расположен крупный (высотой 10 м) курган Аюку-тубе² (рис. 1), а в 4 км почти в том же направлении (рис. 1А) расположено известное Андрейаульское городище, выступавшее центральным памятником раннегородского типа этой зоны, и недавно открытое Акташское городище последних веков до н.э. [9, с. 135–137]. Не исключено, что крепость Аркабаш была хронологически, пространственно и стратегически связана с Андрейаульским городищем, верхняя дата которого не выходит за рамки V в. н.э. Возможно, будущие исследования сохранившегося северного участка (около 1350 кв. м) крепости Аркабаш позволят уточнить датировку памятника.

² Курган носит имя Аюки (Аюка, Аюку) (1642-1724) – первого калмыцкого хана (1690-1724), 5-тысячная конница которого принимала участие в Персидском походе 1722 г. императора Петра I и действовала, в частности, в окрестностях близ расположенного сел. Эндери (бывш. Андрейаул). Можно полагать, что на вершине кургана располагалась ставка хана Аюки, что и отразилось в народной памяти в топониме.

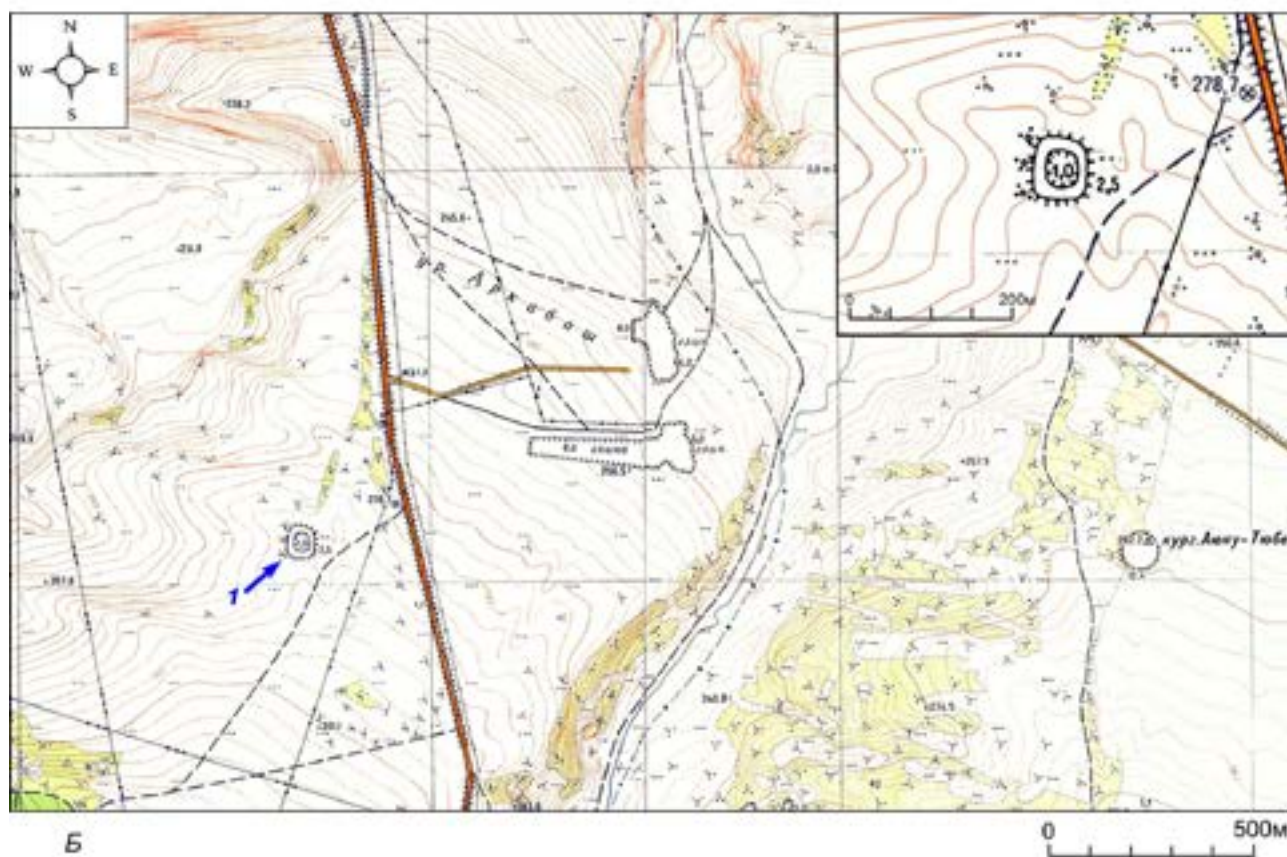


Рис. 1. Крепость Аркабаш. А – фрагмент карты Хасавюрта и его окрестностей (составлена в 1954 г., исправлена в 1992 г.) с указанием местоположения крепости Аркабаш (1), Акташского городища (Акташ-кордон) (2) и Андрейаульского городища (3); Б – фрагмент карты 1959 г. (обновлена в 1979 г.) с указанием местоположения крепости Аркабаш (1)

Fig. 1. Arkabash Fortress. A – fragment of a map of Khasavyurt and its surroundings (comp. in 1954, rev. in 1992) indicating the locations of Arkabash Fortress (1), the Aktash hillfort (Aktash-Kordon) (2), and the Andreyayul hillfort (3); B – fragment of a 1959 map (updated in 1979) indicating the location of Arkabash Fortress (1)



a



b

Рис. 2. Крепость Аркабаш. Космоснимки (по Google Earth): а – дата съемки 20.07.2011 г.; б – дата съемки 25.10.2013 г.

Fig. 2. Arkabash Fortress. Satellite imagery (via Google Earth): a – captured on July 20, 2011; b – captured on October 25, 2013



а



б

Рис. 3. Крепость Аркабаш: а – вид с ЮВВ; б – вид с ЮЮЗ. Дата съемки: 10.03.2023 г.

Fig. 3. Arkabash Fortress: a – view from the SE-E; b – view from the SS-W. Capture date: March 10, 2023



Рис. 4. Крепость Аркабаш. Подъемная керамика

Fig. 4. Arkabash Fortress. Surface-collected pottery



Рис. 5. Крепость Аркабаш. План раскопа на космоснимке (а) и находки отходов кремневого производства (б) при зачистке верхней части материкового лёсса

Fig. 5. Arkabash Fortress. Excavation plan overlaid on satellite imagery (a) and flint debitage finds (b) uncovered during the clearing of the upper subsoil loess layer



а



б



в

Рис. 6. Крепость Аркабаш. Раскоп с обозначением разрезов 1-6 (P1-P6) и контрольных бровок (а – вид с юга) и разреза 1 (б – вид с востока, в – вид с запада)

Fig. 6. Arkabash Fortress. Excavation area showing trenches 1-6 (T1-T6) and control baulks (а – view from the south), and trench 1 (b – view from the east, c – view from the west)

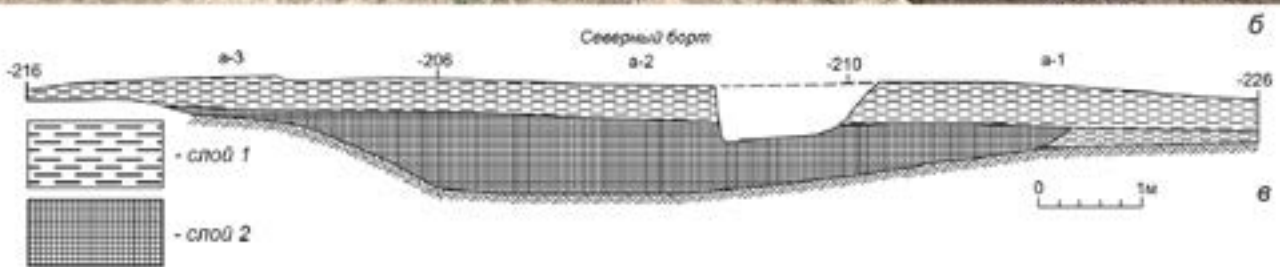


Рис. 7. Крепость Аркабаш. Разрез 1

Fig. 7. Arkabash Fortress. Trench 1



а



б



в

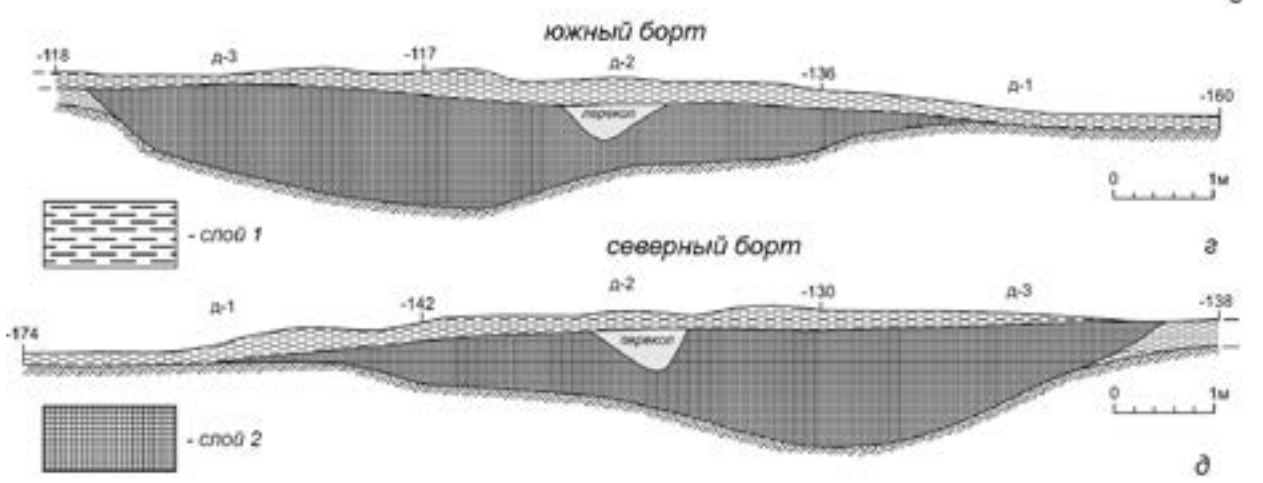


Рис. 8. Крепость Аркабаш. Разрез 2

Fig. 8. Arkabash Fortress. Trench 2

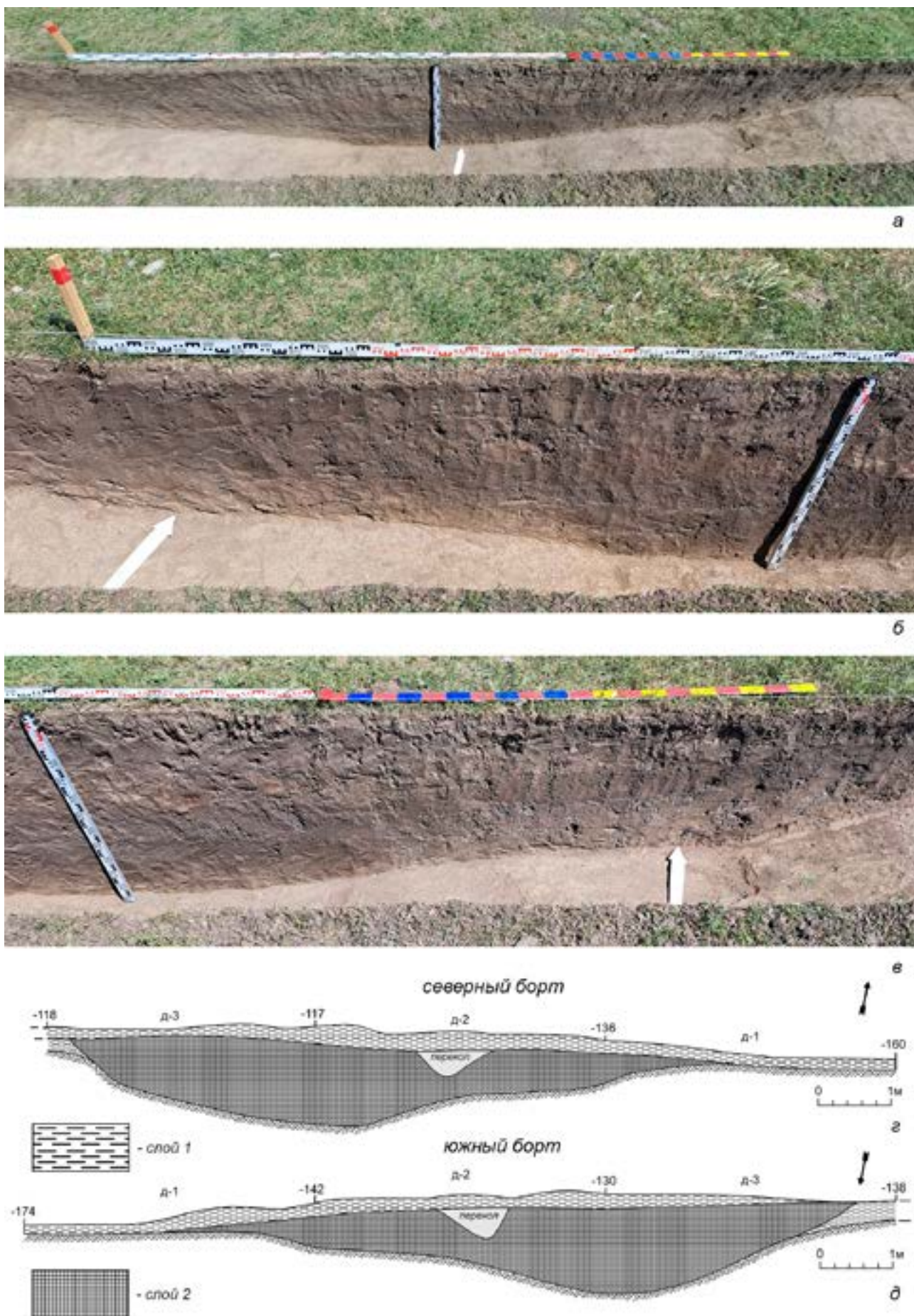


Рис. 9. Крепость Аркабаш. Разрез 3

Fig. 9. Arkabash Fortress. Trench 3

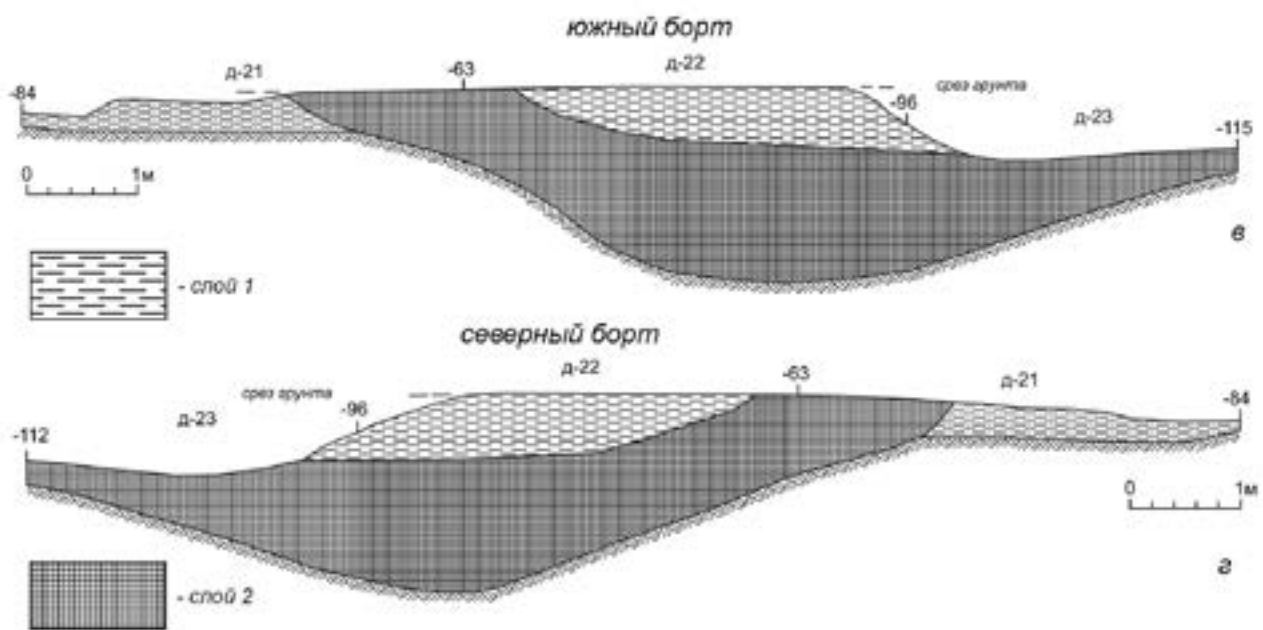


Рис. 10. Крепость Аркабаш. Разрез 4

Fig. 10. Arkabash Fortress. Trench 4

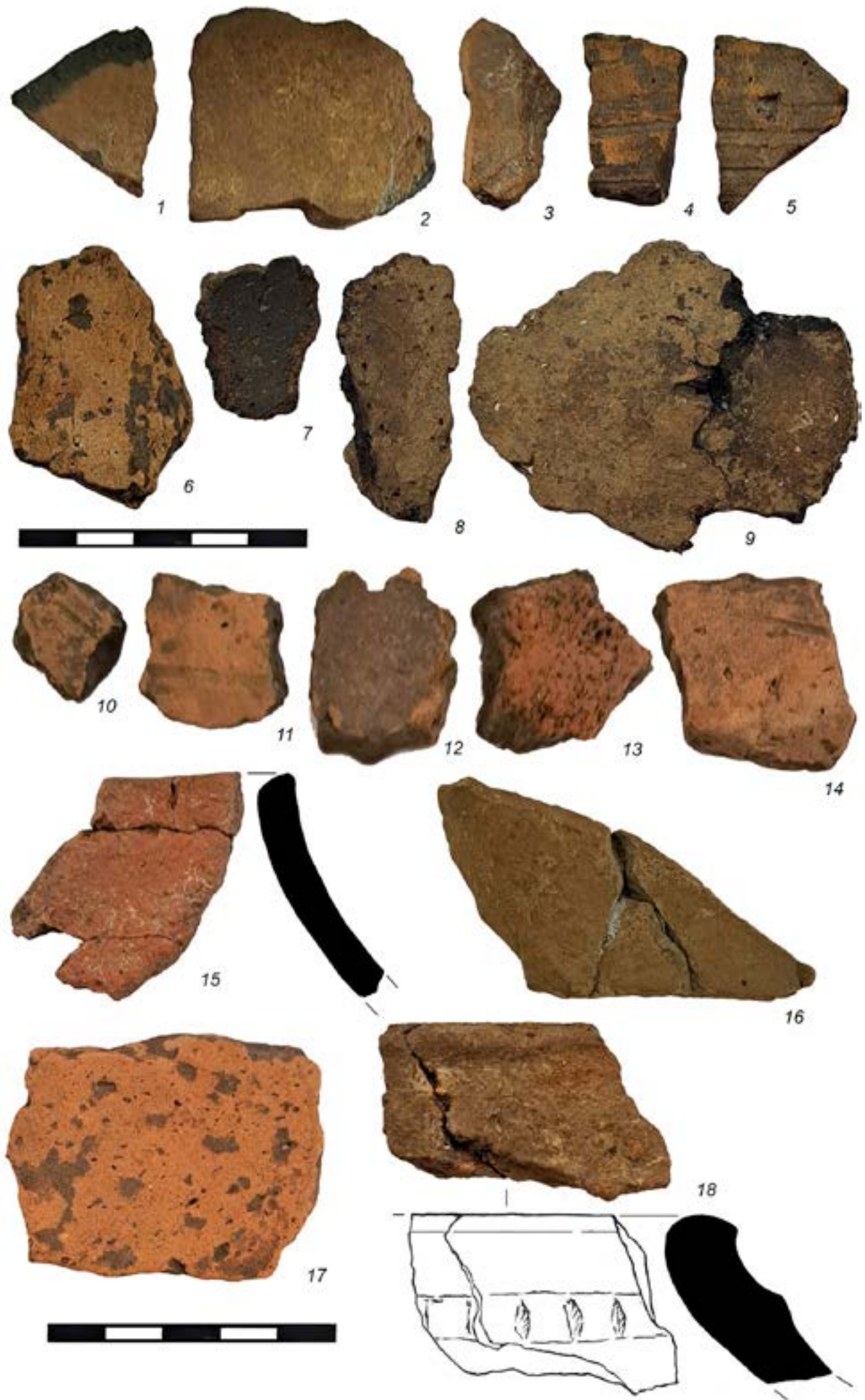


Рис. 11. Крепость Аркабаш. Разрез 4. Керамика из заполнения рва

Fig. 11. Arkabash Fortress. Trench 4. Pottery from the ditch fill



Рис. 12. Крепость Аркабаш. Разрез 5

Fig. 12. Arkabash Fortress. Trench 5



Рис. 13. Крепость Аркабаш. Разрез 6: а – вид с севера; б – вид с юга; в – профиль рва, восточный борт
Fig. 13. Arkabash Fortress. Trench 6: a – view from the north; b – view from the south; c – ditch profile, eastern section

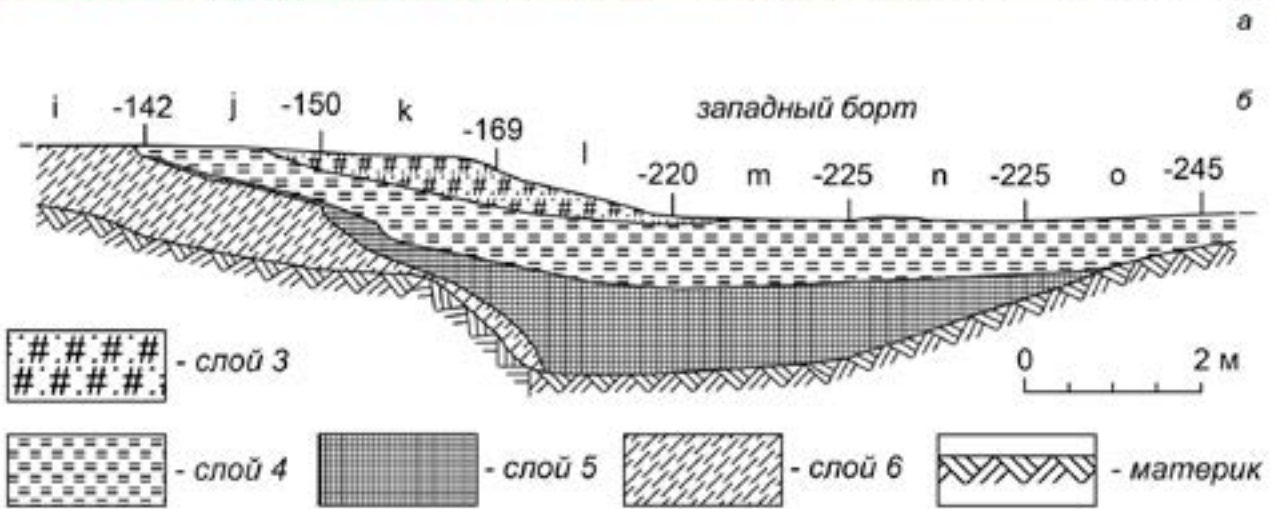


Рис. 14. Крепость Аркабаш. Разрез 6. Профиль рва, западный борт

Fig. 14. Arkabash Fortress. Trench 6. Ditch profile, western section



а



б

Рис. 15. Крепость Аркабаш. Вид с ЮВ

Fig. 15. Arkabash Fortress. View from the SE

СПИСОК ЛИТЕРАТУРЫ

1. Магомедов М.Г., Гмыря Л.Б. Работы на Андрейаульском городище // АО 1975 года. М.: Наука, 1976. С. 136–137.
2. Магомедов М.Г., Абрамова М.П., Гмыря Л.Б. Исследования Андрейаульского городища // АО 1976 года. М.: Наука, 1977. С. 108–109.
3. Магомедов М.Г., Гмыря Л.Б. Итоги раскопок Андрейаульского городища // АО 1977 года. М.: Наука, 1978. С. 128.
4. Магомедов М.Г. Раскопки Андрейаульского городища // АО 1979 года. М.: Наука, 1980. С. 115–116.
5. Магомедов М.Г. Образование Хазарского каганата: по материалам археологических исследований и письменным данным. М.: Наука, 1983. 225 с., илл.
6. Абакаров А.И., Давудов О.М. Археологическая карта Дагестана. М.: Наука, 1993. 325 с., илл.
7. Севортян Э.В. Этимологический словарь тюркских языков: Общетюркские и межтюркские основы на гласные. М.: Наука, 1974. 768 с.
8. Севортян Э.В. Этимологический словарь тюркских языков: Общетюркские и межтюркские основы на букву «Б». М.: Наука, 1978. 349 с.
9. Гаджиев М.С., Будаичиев А.Л., Абдулаев А.М., Таймазов А.И., Хазамов Д.А. Исследования Акташского городища // Археологические исследования Северного Кавказа в XIX – начале XXI века: традиции и инновации. Материалы Международной научной конференции по археологии Северного Кавказа «XXXIV Крупновские чтения», посвященной 145-летию Пятого археологического съезда в Тифлисе. Владикавказ: ВНИЦ РАН, 2026. С. 135–137.

Поступила в редакцию 13.05.2026
 Принята в печать 16.06.2026
 Опубликовано 30.06.2026

REFERENCES

1. Magomedov MG., Gmyrya LB. Works at the Andreyaul settlement. *Archaeological Discoveries of 1975*. Moscow: Nauka, 1976: 136-137. (In Russ)
2. Magomedov M.G., Abramova M.P., Gmyrya L.B. Studies of the Andreyaul settlement. *Archaeological Discoveries of 1976*. Moscow: Nauka, 1977: 108-109. (In Russ)
3. Magomedov MG., Gmyrya LB. Results of the excavations of the Andreyaul settlement. *Archaeological Discoveries of 1977*. Moscow: Nauka, 1978:128. (In Russ)
4. Magomedov MG. Excavations of the Andreyaul settlement. *Archaeological Discoveries of 1979*. Moscow: Nauka Publ., 1980:115-116. (In Russ)
5. Magomedov MG. *Formation of the Khazar Khaganate: based on archaeological research and written sources*. Moscow: Nauka, 1983. (In Russ)
6. Abakarov AI., Davudov OM. *Archaeological map of Dagestan*. Moscow: Nauka Publ., 1993. (In Russ)
7. Sevortyan EV. *Etymological dictionary of the Turkic languages: Common Turkic and inter-Turkic stems with vowels*. Moscow: Nauka, 1974. (In Russ)
8. Sevortyan EV. *Etymological dictionary of the Turkic languages: Common Turkic and inter-Turkic stems with the letter "B"*. Moscow: Nauka, 1978. (In Russ)
9. Gadzhiev MS., Budaichiev AL., Abdulaev AM., Taymazov AI., Khazamov DA. Studies of the Aktash settlement. *Archaeological research of the North Caucasus in the 19th – early 21st century: traditions and innovations. Proceedings of the International Scientific Conference on the Archaeology of the North Caucasus "XXXIV Krupnov Readings", dedicated to the 145th anniversary of the Fifth Archaeological Congress in Tiflis*. Vladikavkaz: VNTs RAS Publ., 2026:135-137. (In Russ)

Received 13.05.2026
 Accepted 16.06.2026
 Published 30.06.2026