

## АРХЕОЛОГИЯ

Р.Г. Магомедов, М.С. Гаджиев,  
Ш.О. Давудов, В.А. Саидов,  
А.Л. Будайчиев

**АРХЕОЛОГИЧЕСКИЕ РАЗВЕДКИ  
В ПРИМОРСКОМ ДАГЕСТАНЕ В 2007 г.**

Осенью 2007 г. Дагестанская новостроечная экспедиция НПЦ «Дагестанская археологическая служба» и Института ИАЭ ДНЦ РАН провела разведочные работы в приморском Дагестане вдоль трассы проектируемой 150-километровой ВЛ-330 кВ от подстанции (ПС) «Артем» (расположенной севернее г. Махачкала и бархана Сары-кум) до ПС «Дербент». В итоге проведенных работ обследованию подверглась площадь более чем в 55 кв. км, было выявлено 17 ранее неизвестных археологических памятников, краткое описание которых приводится ниже.

В Кумторкалинском районе на левом берегу р. Шура-озень, около скалы Айсу-ахмат-кала и старого с. Капчугай на территории заброшенного старинного мусульманского кладбища в ходе его осмотра обнаружены фрагменты средневековой кружальной красноглиняной керамики, а также немалочисленные фрагменты керамических изделий, относящихся к албано-сарматской эпохе и самому началу раннего средневековья (рис. 1). Прежде всего, это большая группа красноангобированной керамики, датируемой I–V вв. н.э., среди которой представлены и характерные для III–V вв. н.э. кувшины с резко отходящим от тулова цилиндрическим горлом. Меньшим количеством представлены невыразительные обломки сероглиняной керамики, также типичной для этого периода, но среди которой имеется показательная ритуальная миска-фиала с полусферическим туловом и резко отогнутым бортиком, покрытым врезным линейным орнаментом, образующим треугольники (рис. 1,9). Подобные миски характерны для памятников I–II вв. н.э. и представлены, в частности, на Таркинском могильнике. На могильнике не зафиксированы следы культурного слоя, что позволяет предполагать, что средневековое мусульманское кладбище было образовано на месте существовавшего здесь могильника албано-сарматского периода, точнее, судя по подъемному материалу, I–V вв. н.э.

В Буйнакском районе зафиксировано четыре памятника, расположенных в зоне р. Черкес-озень (р. Талгинка). В 2,9 км к СЗ от Талгинского моста через р. Черкес-озень возле дороги Талги – Буйнакск открыто поселение Кукуртбаш (ок. 80x50 м), находящееся между хребтом Наратюбе и горой Кукуртбаш. Оно занимает ровную площадку у подножия хребта Наратюбе (рис. 2); размеры его, судя по распространению подъемной керамики, составляют около 80x50 м. У северо-восточной окраины поселения фиксируются низкие каменно-земляные валы (высотой до 0,3 м; шириной по основанию 1,0–1,3 м), оконтуривающие прямоугольное пространство (двор?) размерами около 21x29 м и ориентированные углами по странам света. Вдоль северо-восточной стороны этого прямоугольника расположено немного (на 0,3–0,4 м) возвышающееся строение, размерами около 5,5x29 м. Собранный на поселении керамика также представляет собой, главным образом,

фрагменты столовой красноангобированной и, реже, сероглиняной кухонной керамики. Судя по ней, поселение относится ко второй четверти I тыс. н.э.

На левом берегу р. Черкез-озень, на южном склоне хребта Наратюбе, около заброшенного кутана, рядом со зданием фермы, близ дороги Махачкала – Талги зафиксирован (Талгинский III могильник), боковые стенки которого выступают на современную дневную поверхность и образуют каменный ящик с внутренними размерами около 1,1x1,3 м, ориентированный почти по линии С–Ю.

В 120 м на СВ от него, на северо-восточной стороне проходящего здесь оврага (высотой до 5–7 м) в осыпи обнажений найдено 4 кремневых ножевидных пластины (Талгинское местонахождение), которые могут датироваться неолитом–энеолитом (VI–сер. IV тыс. до н.э.).

На расстоянии около 750 м к ЮВ от известного могильника Черкес-кутан на древнекаспийской террасе у северо-восточного подножия хребта Канабур зафиксирован одинокий потревоженный курган (d=16 м, h=1,5 м), условно названный Черкес-кутан.

В Карабудахкентском районе выявлено шесть археологических памятников. На 836,3 км федеральной автомобильной дороги М–29 «Кавказ», рядом и севернее грунтовой дороги от кутана Бай в направлении кутана Аспарай в разрыве передового хребта Канабур обнаружено сезонное поселение Бай. Оно расположено в замкнутой с трех сторон горными отрогами относительно пологой, широкой и длинной ложине (около 200x80 м), открытой с юго-восточной стороны и вытянутой с ЮВ на СЗ. Поселение занимает небольшой ровный участок размерами около 80x40 м, судя по встречаемости обломков керамической посуды, в юго-западной части этой местности. В протяженных срезах почвы, образовавшихся в результате добычи песка, выраженный культурный слой, как таковой, здесь не представлен: в слое смешанной гумусной почвы и материковового песка толщиной от 15–20 см до 40–50 см очень редко встречаются единичные мелкие фрагменты керамической посуды и костей животных. По всей видимости, мы имеем дело в сезонном поселении, где, возможно, временно останавливались при перегоне скота. Собранные фрагменты керамической посуды (рис. 3), в том числе лощеной красноангобированной, позволяют датировать данное поселение первой пол. – сер. I тыс. н.э. и, уже, III–V вв.

На расстоянии около 180 м к югу от поселения Бай, на вершине невысокого, вытянутого вдоль дороги на кутан Аспарай пригорка, в 15 м на СЗ от дороги зафиксирован одинокий каменный ящик прямоугольной формы (виднеются две продольные и поперечная плиты), ориентированный по линии ЮЗ–СВ и имеющий внутренние размеры около 1,4x0,7 м (рис. 4).

В 1,65 км на ЮЗ от перекрестка автомобильной дороги М–29 «Кавказ» и автомобильной дороги в с. Карабудахкент, в местности Тахиркала, рядом с дорогой зафиксирован крупный курган (d=80 м, h=7 м), получивший условное наименование Тахиркалинский (рис. 5). Он обозначен и топокартах, но с известными по литературе в данной зоне курганами не идентифицируется, хотя, несомненно, привлекал к себе внимание археологов.

На правом берегу р. Ачису, на древнекаспийской террасе, в 200 м к ЮВ от поселения Ачису V, открыт могильник Ачису III, занимающий, по приблизительной оценке, территорию около 250–300x100 м и предварительно датированный эпохой средней и поздней бронзы. Он включает каменные ящики и, не исключено, грунтовые могилы. Из одного из каменных ящиков происходят слегка изогнутая

поясная лента из бронзового листа (длина 23 см, ширина 3 см) с пунсонным точечным орнаментом в виде зигзага в центральном поле и точками по периметру и с двумя отверстиями у концов (рис. 6,6), круглая подвеска-бляха из бронзового листа ( $d=5,8$  см) с пунсонным concentрическим точечным орнаментом в виде точки в центре и точек по кругу, с изогнутым ушком для тесьмы (рис. 6,4), круглая бляха-подвеска из бронзового листа ( $d=8,7$  см) с пунсонным радиальным точечным орнаментом, с обломанным (?) ушком (рис. 6,5), бронзовая проволочная подвеска в 1,5 оборота с легкими расширенными лопастями на концах (рис. 6,3), две бронзовые круглые бусинки ( $d=0,5-0,6$  см; рис. 6,2), четыре мелкие сферические рифленые пастовые бусинки (рис. 6,1).

На левом берегу р. Количи, на 862-м км дороги М–29 «Кавказ» и в 100 м к ЮЗ от моста через реку, на территории приусадебного участка КФХ (крестьянского фермерского хозяйства) К. Хидивова из с. Уллубий-аул) зафиксирован могильник, получивший название Количи и занимающий площадь около 100х60 м. По сообщениям информаторов, здесь при земляных работах обнаруживались погребения в каменных ящиках. Из одного из захоронений происходят два сосуда – небольшая мисочка-плошка с ногтевым пояском у венчика (рис. 7,1), со светло-коричневой поверхностью, в изломе черно-серая, и крупный грушевидной формы сосуд с красновато-коричневой поверхностью и черно-серым изломом с раструбовидным устьем и узким дном (рис. 7,2), орнаментированный по плечикам врезным линейным, волнистым и елочным орнаментом и вертикальным налепом, которые относятся к эпохе средней или поздней бронзы.

На правом берегу р. Количи в местности Бештерек (в пер. с кум. «пять деревьев»), на 863-м км дороги М–29 «Кавказ», в 340 м к ЮЗ от нее (северная граница поселения) было открыто крупное поселение, названное Бештерек (рис. 8). Оно занимает, по предварительной оценке, площадь около 700х200 м и вытянуто вдоль берега реки с ЮЮЗ на ССВ. В обнажениях культурного слоя в центральной части поселения мощность напластований превышает 1,0 м, у северной окраины – до 0,5 м. С запада поселение ограничено весьма крутыми, местами обрывистыми берегами поймы реки, с востока – ложиной, по которой проходит грунтовая дорога. В значительной степени территория памятника потревожена пахотой и заложеными здесь в некоторых местах виноградниками. На территории памятника повсеместно встречаются в большом количестве обломки керамической посуды, многочисленные камни разрушенных строений. Керамический материал (рис. 9) представлен фрагментами столовой красноангобириванной лощеной, красно-коричневой заглаженной посуды, кухонной сероглиняной, тарной коричневоглиняной посуды. Подъемный материал позволяет отнести поселение Бештерек к первой пол. I тыс. н.э. Этой дате не противоречит многочисленный (частично переданный) материал, происходящий из разрушенных погребений могильника, местоположение которого не установлено. Это целые и поломанные керамические сосуды (рис. 10), в т.ч. фрагмент серолощеного ритона в форме коня с горловиной на спине (рис. 11,2) и красноглиняный сосуд с барельефами голов барана, глаза, лоб и нос которых инкрустированы мелкими металлическими (серебро?) вставками (рис. 11,3), украшения (стеклянные, пастовые, гагатовые, сердоликовые, халцедоновые бусы, египетские фаянсовые плакетки, бронзовые подвески, витая гривна, браслет и др.), бронзовые поясные пряжки, фибулы, предметы вооружения (наконечники копий, стрел), предметы быта (пряслица, оселок, «ретушер»-огниво и др.) и т.д. (рис. 12), датирующиеся в диапазоне от I – нач. II в. н.э. (брон-

зовое зеркальце с боковым ушком и др.) до IV–V вв. (пряжки, зооморфные подвески, керамика и др.).

В Каякентском районе открыто четыре ранее неизвестных памятника. На 875,5 км дороги М–29 «Кавказ», в 550–600 м к СВ от нее и в 0,9 км к ЮВВ от с. Первомайское, давшего название памятнику, выявлена курганная группа (рис. 13), включающая расположенные цепочкой у края древнекаспийской террасы 4 насыпи ( $d=8-15$  м,  $h=0,15-0,8$  м) с выступающими на вершинах каменными ящиками. Ящики имеют размеры 1,35–1,95х1,2–1,4 м и ориентированы продольной осью по линии ЮЗ–СВ. Данная курганная группа, судя по погребальным конструкциям, относится к эпохе средней бронзы.

На 878,0–878,5 км дороги М–29 «Кавказ», в 770–800 м к СВ от нее, в 0,9–1,0 км к западу от жел.-дор. ст. Инчхе, давшей название памятнику, обнаружена курганная группа, получившая обозначение Инчхе VI (рис. 14). Группа насчитывает четыре насыпи ( $d=8-22$  м,  $h=0,2-1,6$  м) и один распаханый «курган» (?), которые тянутся цепочкой с СЗ на ЮВ на протяжении 450 м недалеко от склона древнекаспийской террасы в сторону моря края. На вершинах насыпей виднеются каменные ящики (ориентированные по линии ЮЗ–СВ, З–В), а на вершине кургана 3 – кромлех ( $d=4,0-4,2$  м).

На 879–880-м км дороги М–29 «Кавказ», в 700–800 м к СВ от нее, в 1,4 км на ЮЮЗ от ст. Инчхе и в 1,2 км на ЮЮВ от курганной группы Инчхе VI выявлен курганный и грунтовый могильник Инчхе, занимающий территорию около 420х350 м и включающий как курганные захоронения, так и грунтовые погребения в каменных ящиках. Курганы располагаются тремя группами, вытянутыми цепочками с ССЗ на ЮЮВ по гребням древнеморских каменных гряд. Курганы 1, 6–15 составляют крайнюю юго-западную группу, курганы 2–5, 17, 18 – среднюю, курганы 19–22 – крайнюю северо-восточную, располагающуюся у края склона древнекаспийской террасы в сторону моря. Курган 16 расположен отдельно, к ЮЮЗ от кургана 1. Самый крупный курган 1 имеет высоту 2,0 м при диаметре около 26 м, плоскую вершину (диаметром около 4,5 м) с легкой западиной в центре, вероятно, указывающей на его ограбление. Остальные курганы имеют высоту от 0,05 м (курган 4) до 1,0 м (курган 16) при диаметре от 4 м (курган 4) до 18 м (курган 2). На вершинах и в насыпях некоторых курганов выступают плиты каменных ящиков. У подошвы разрушенной южной части насыпи кургана 15 видны камни кромлеха. Между названными тремя цепочками курганов располагаются каменные ящики – зафиксировано 14 каменных ящиков, которые частично выступают на современную дневную поверхность. Данный могильник, очевидно, относится к эпохе средней бронзы.

Одинокий безымянный и крупный курган «884-й км» ( $d=5$  м,  $h=52-53$  м; плоская вершина,  $d=16,0-16,5$  м) (рис. 15), ранее не фиксировавшийся, расположен вблизи дороги М–29 «Кавказ», в 250 м на СВ от придорожного столба-маркера «884» и обозначен на топокартах.

В Дербентском районе, в местности Кабаз к ЮЗ от с. Великент, открыты два поселения, относящиеся к эпохе ранней бронзы и находящиеся на краю плоскогорья у границы с Прикаспийской равниной. Поселение Кабаз-кутан II расположено в 7 км на запад от с. Кала, в 1,4 км на ЮВ от дороги из с. Великент в с. Маджалис и в 1,1 км на ЮВ от известного поселения Кабаз-кутан I. Оно занимает овальной формы, с плоской вершиной холм, вытянутый с юга на север, размерами 140х100 м, высотой до 10 м (рис. 16, 17). Через памятник проходит ВЛ–110 кВ, два столба

которой установлены непосредственно на памятнике. Южный и западный склоны холма в значительной степени скрыты в результате устроенного здесь карьера по добыче гравия, подстилающего верхние материковые светло-каштановые и светло-серые суглинки. В обнажившихся срезах культурный слой почти не прослеживается. Подъемный материал представлен фрагментами керамической посуды, характеризующейся лощеной коричневой, серо-коричневой, серой поверхностью с примесью шамота в тесте, типичной для эпохи ранней бронзы Дагестана и всего Восточного Кавказа (конец IV – сер. III тыс. до н.э.) (рис. 20,1,2). Среди представленных фрагментов отсутствует керамика с глиняной обмазкой. Эти данные позволяют предварительно отнести данный памятник к указанному времени и к великентской культуре куро-аркской культурно-исторической общности.

Поселение Кабаз-кутан III расположено в 0,8 км на ЮВ от поселения Кабаз-кутан II в сходной геоморфологической зоне, на краю плоскогорья, на границе предгорий и равнины. Оно занимает овальной формы, с покатым восточным склоном холм, вытянутый с запада на восток, размерами около 130x100 м и высотой до 10 м (рис. 18, 19). На топокартах данный холм обозначен с абсолютной высотой 139,3 м над ур. м. Поселение пересекает ВЛ–110 кВ, два столба которой поставлены на его территории. На поверхности повсеместно встречаются фрагменты керамической посуды. Она также представлена в основном лощеной коричневой, серо-коричневой, серой поверхностью, с примесью шамота в тесте керамикой, типичной для эпохи ранней бронзы Дагестана и всего Восточного Кавказа (конец IV – сер. III тыс. до н.э.). Среди поднятых образцов представлены и характерные для этого периода формы. Это округлобокие миски с невыраженным венчиком или с венчиком, имеющим с внутренней стороны утолщение «воротничок», горшкообразные сосуды с резко отогнутым наружу венчиком, сосуды с так называемыми полушарными ручками (рис. 20,3–9). Вместе с тем здесь так же, как и на поселении Кабаз-кутан II, среди подъемного материала не представлена керамика с глиняной обмазкой.

В результате проведенной историко-культурной (археологической) экспертизы в зоне прохождения проектируемой ВЛ–330 кВ были выявлены новые, ранее неизвестные археологические памятники. Среди выше описанных памятников особо отметим могильник Ачису эпохи средней или поздней бронзы, крупное поселение Бештерек первой пол. I тыс. н.э., курганные группы «Первомайское», Инчхе VI и курганный и грунтовый могильник Инчхе эпохи средней бронзы, поселения эпохи ранней бронзы Кабаз-кутан II и III, представляющие несомненный научный интерес. Их будущее археологическое исследование может пролить новый свет на многие вопросы древней истории и культуры Дагестана и юга России. По итогам проведенных работ заказчику были представлены варианты обхода трассы ВЛ в тех случаях, когда она пересекает или входит в охранную зону названных и других ранее открытых археологических памятников.

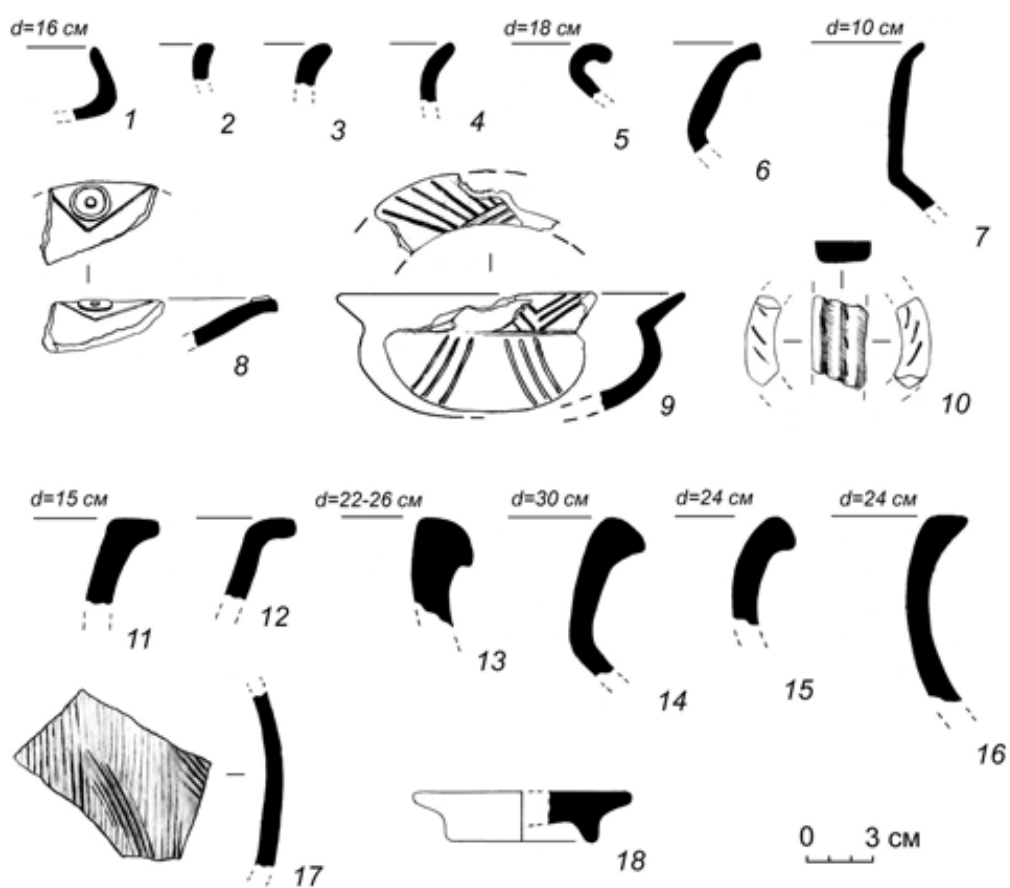


Рис. 1. С. Капчугай. Старинное кладбище.  
Подъемная керамика



Рис. 2. Поселение Кукуртбаш. Вид с юго-запада

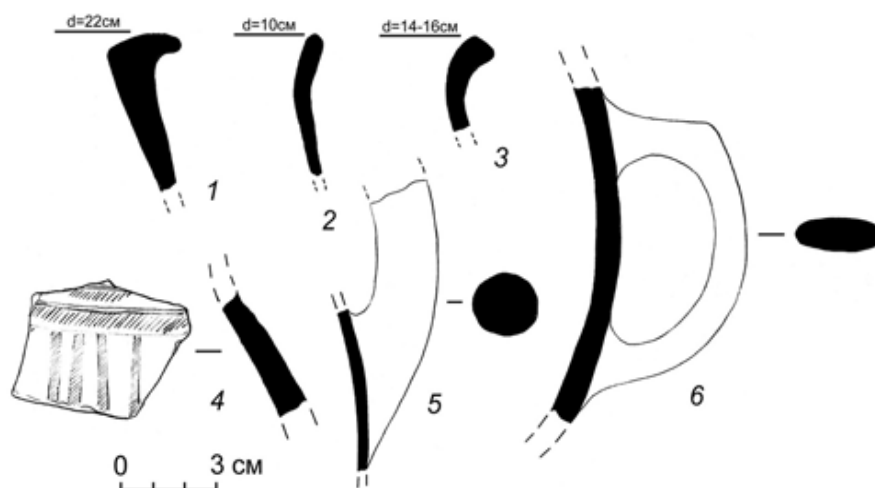


Рис. 3. Поселение Бай. Подъемная керамика

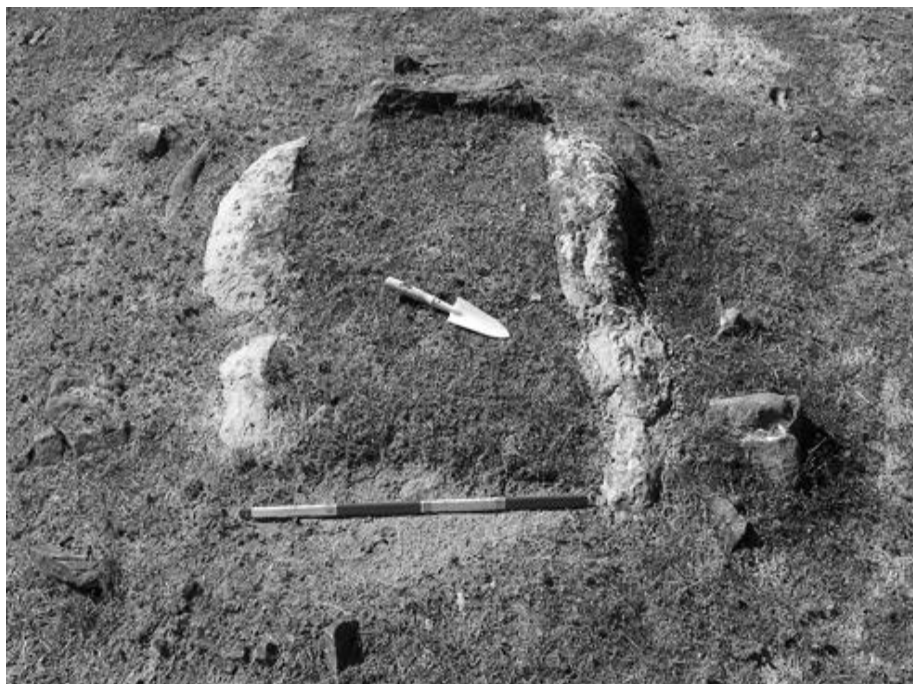


Рис. 4. Могильник Бай. Каменный ящик



Рис. 5. Тахиркалинский курган. Вид с северо-запада.  
На дальнем плане - Манаскентский 2-ой могильник



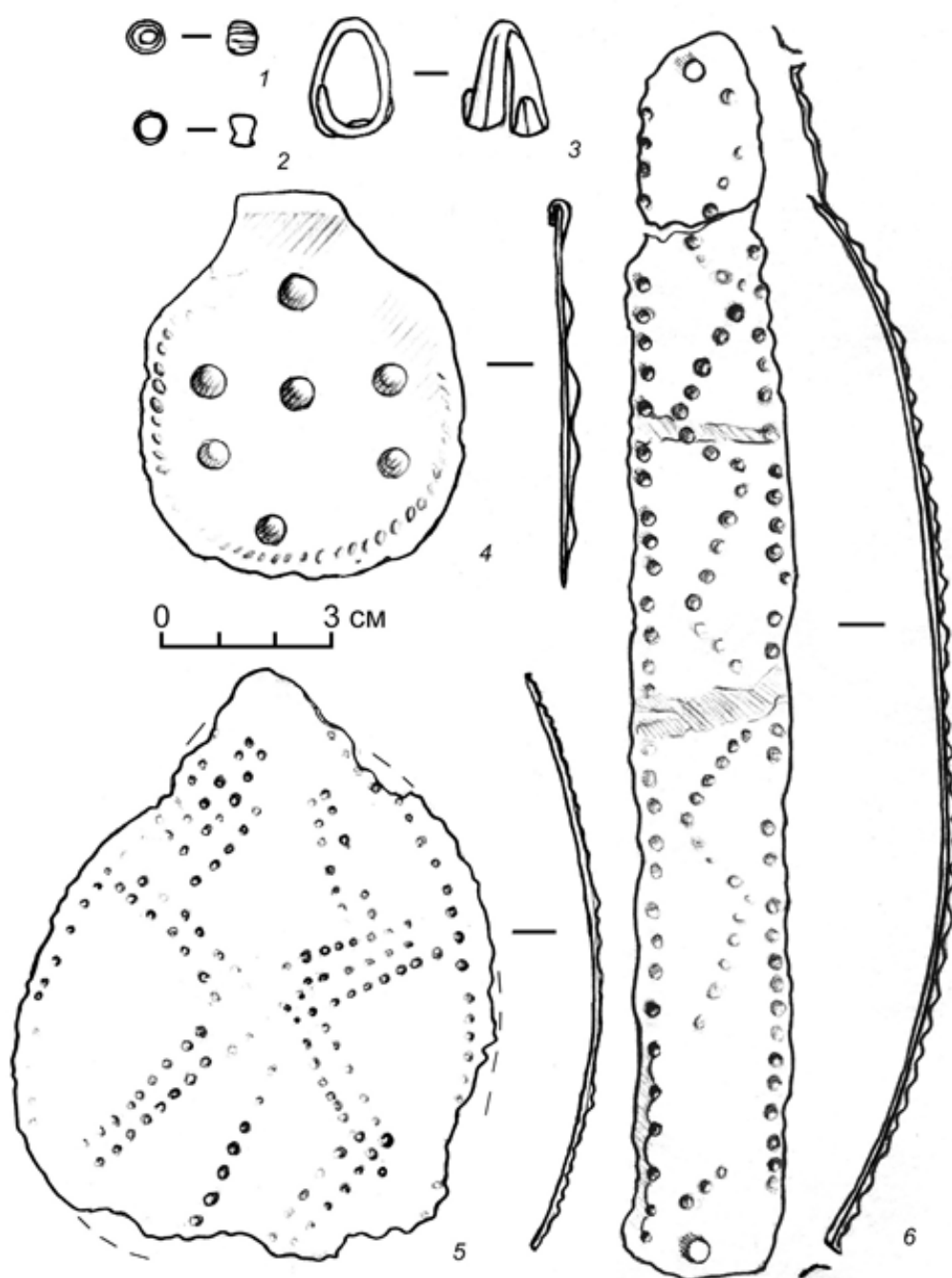


Рис. 6. Могильник Ачису III. Находки из каменного ящика 2:  
1 - паста, 2-6 - бронза



Рис. 7. Сосуды из могильника Количи.

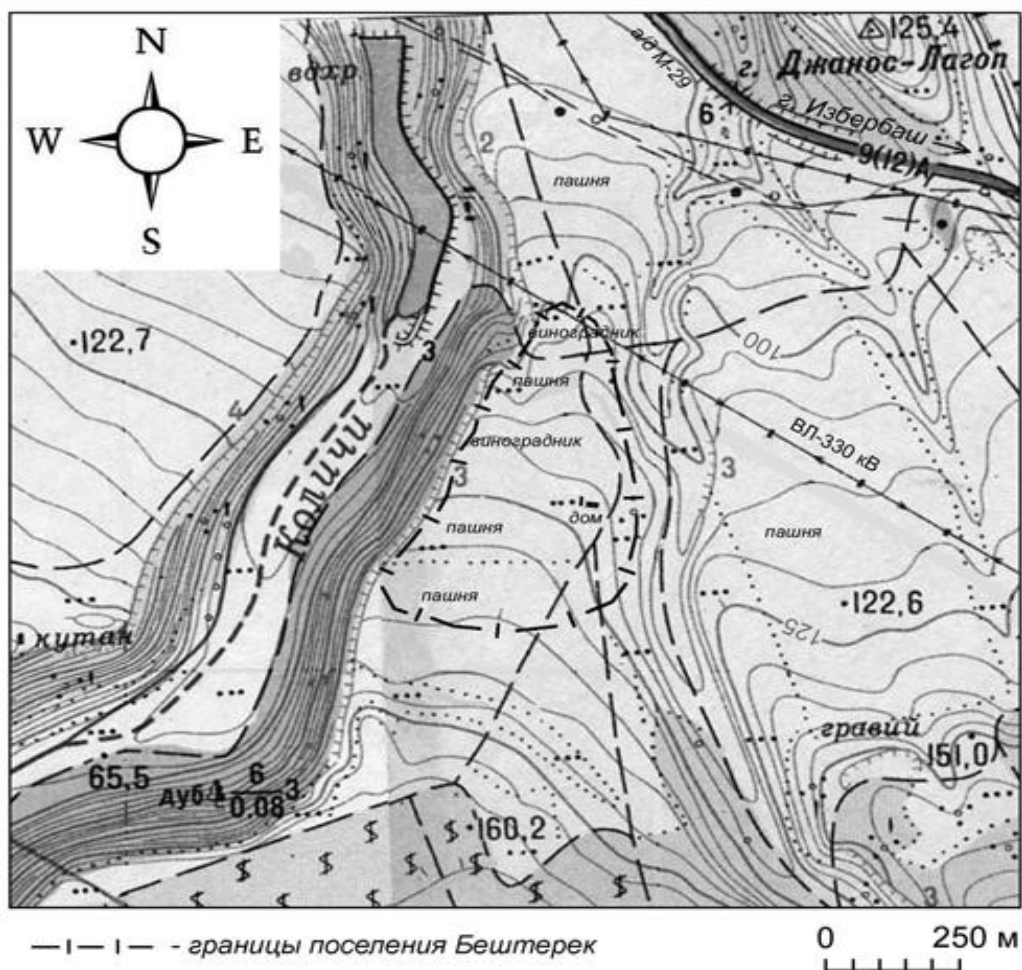


Рис. 8. Поселение Бештерек. План

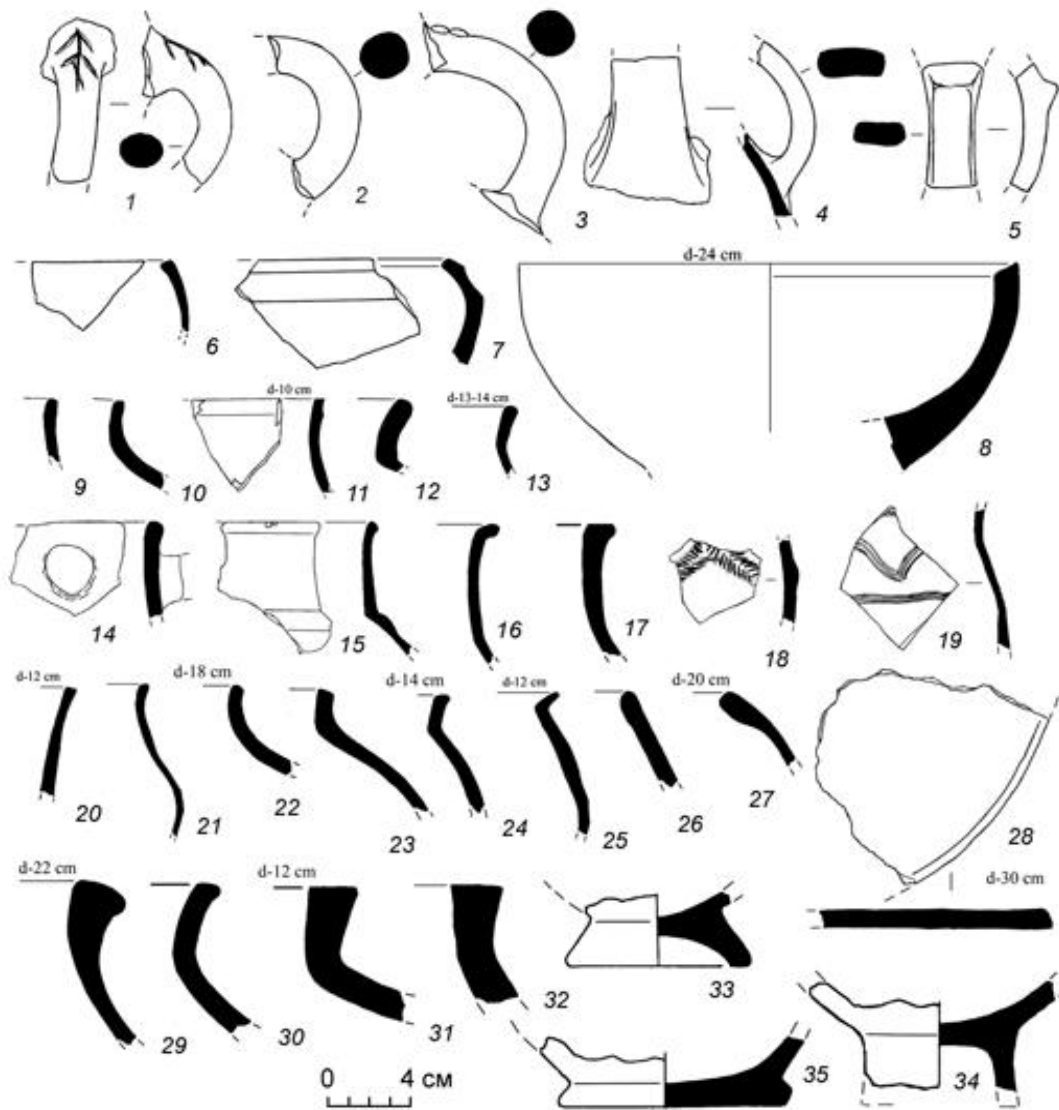


Рис. 9. Поселение Бештерек. Подъемная керамика

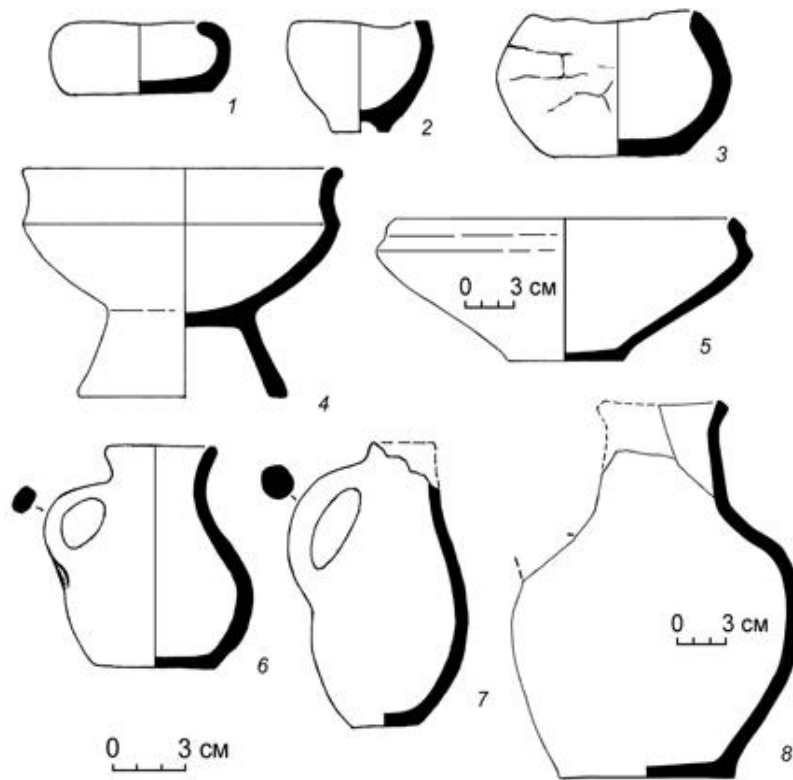


Рис. 10. Поселение Бештерек.  
Керамические сосуды из разрушенных погребений

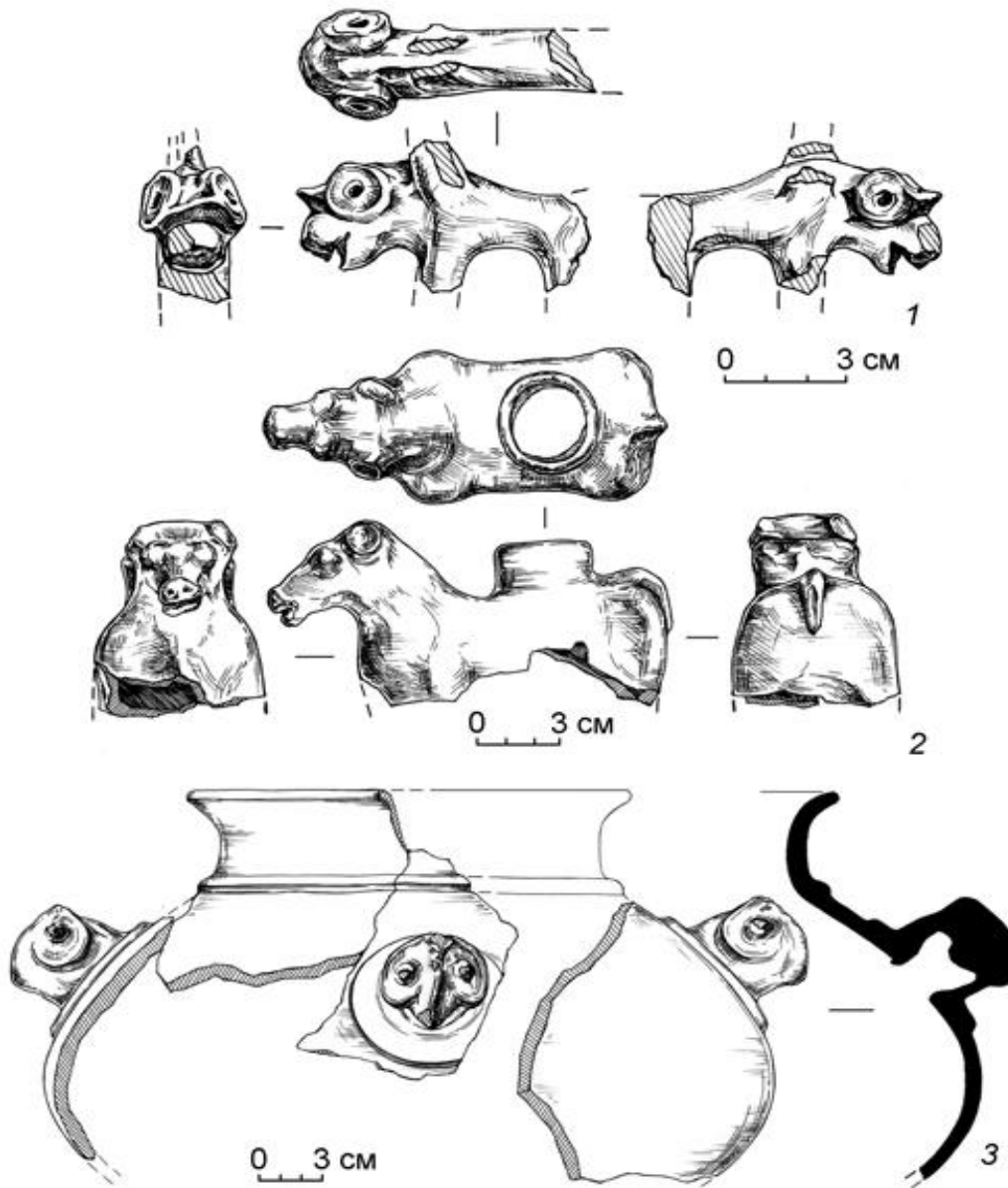


Рис. 11. Поселение Бештерек.  
Керамические изделия из разрушенных погребений

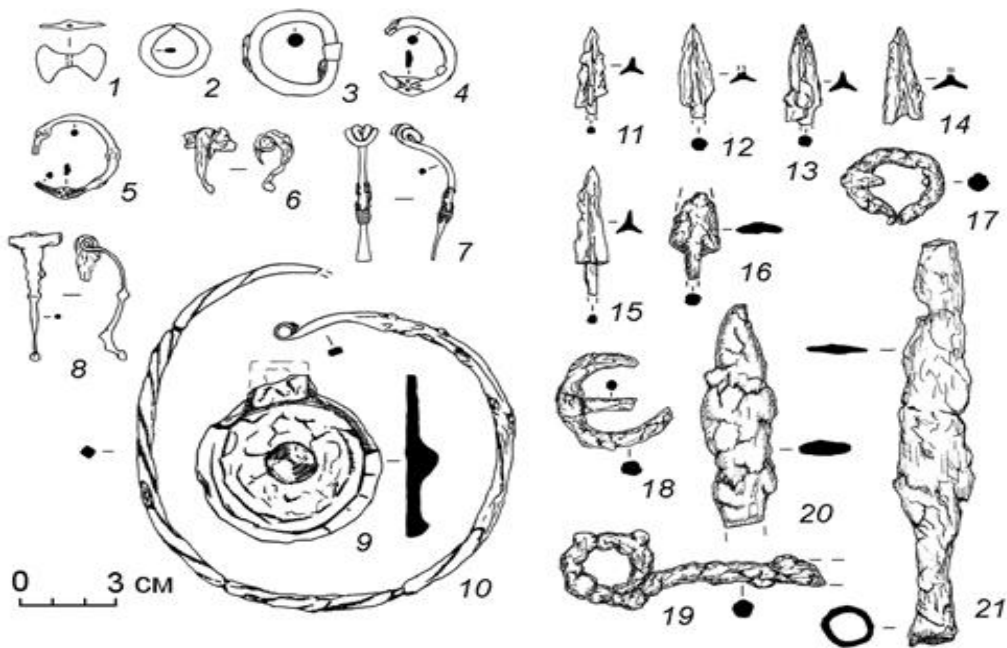


Рис. 12. Поселение Бештерек. Инвентарь из разрушенных погребений: 1-10 - бронза, 11-21 - железо

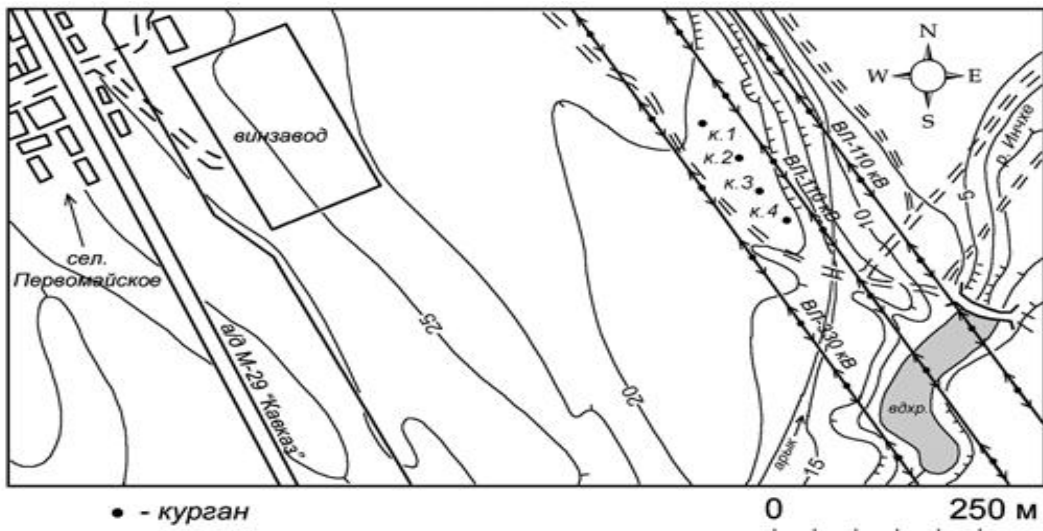


Рис. 13. Курганная группа "Первомайское". План

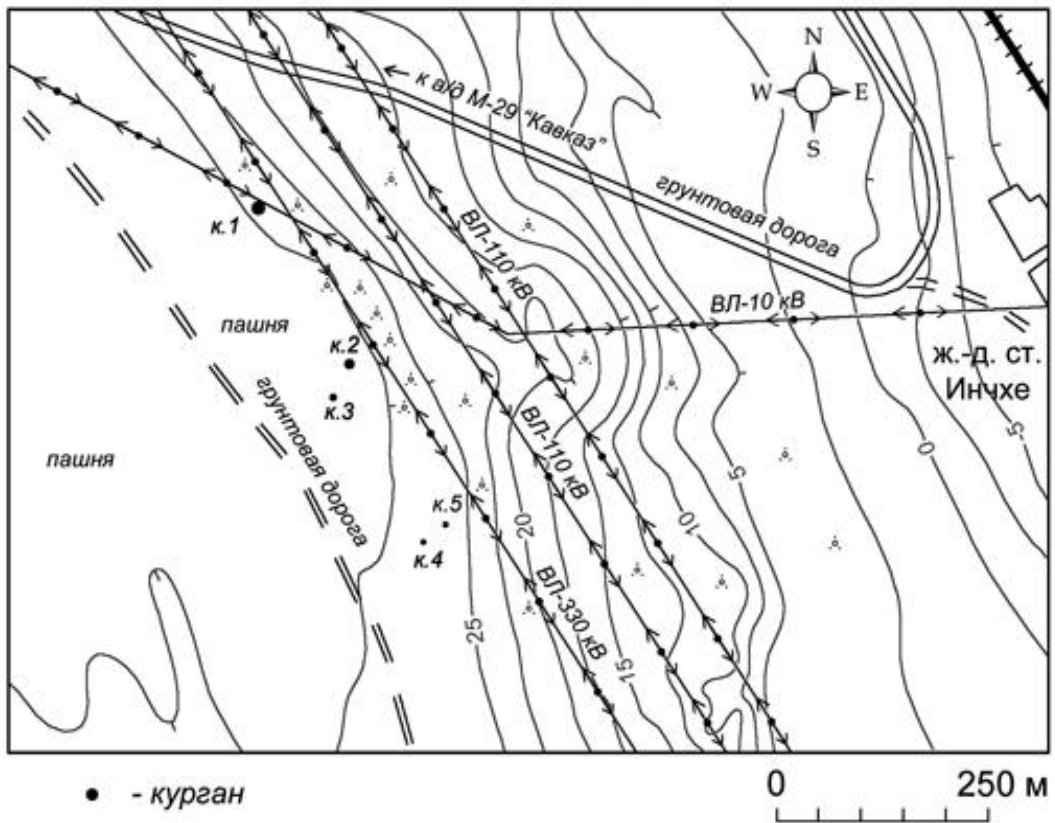


Рис. 14. Курганная группа Инчхе VI. План



Рис. 15. Курган "884-ый км". Вид с юго-востока

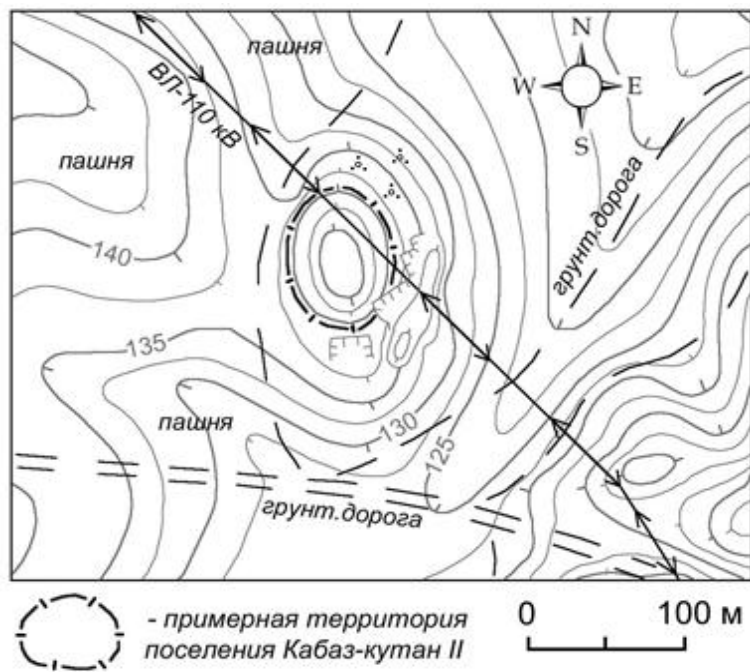


Рис. 16. Поселение Кабаз-кутан II. План



Рис. 17. Поселение Кабаз-кутан II. Вид с юга





Рис. 19. Поселение Кабаз-кутан III. Вид с юго-запада-запада

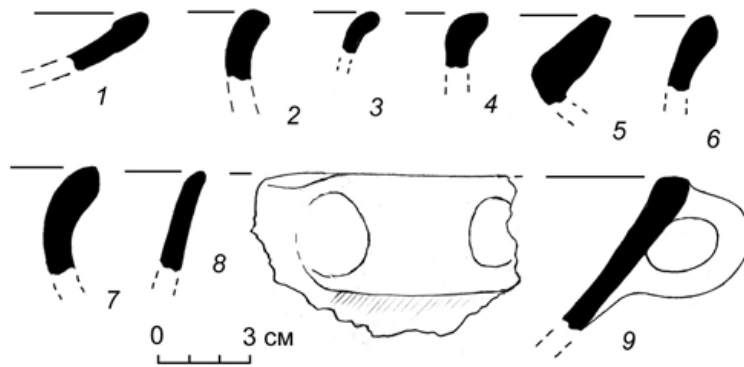


Рис. 20. Фрагменты керамической посуды с поселений Кабаз-кутан II (1,2) и Кабаз-кутан III (3-9)