

Р.Г. Магомедов, Л.Б. Гмыря,
Г.Д. Хангишиев, М.А. Бакушев,
В.А. Саидов

РАСКОПКИ ПАЛАСА-СЫРТСКОГО МОГИЛЬНИКА В 2006 г.

В апреле–мае 2006 г. на Паласа-сыртском курганном могильнике, расположенном в окрестностях с. Рубас Дербентского района, проводились охранно-спасательные раскопки. Работы велись Дагестанской новостроечной археологической экспедицией¹, организованной Научно-производственным центром «Дагестанская археологическая служба» (директор к.и.н. Р.Г. Магомедов) и «Центром туризма и краеведения» (вице-президент к.п.н. Б.Х. Гаджиев) при сотрудничестве Института ИАЭ ДНЦ РАН (директор член-корр. РАН, д.и.н. А.И. Османов). Финансовое обеспечение осуществлялось гензаказчиком ОАО «Черномортранснефть».

Раскапываемые курганы находились в охранной зоне вдольтрассовой линии электропередач (ВЛ–10 кВ) нефтепровода Баку–Тихорецк. В 2004 г. НЦП «ДАРС» и ОО «Центр туризма и краеведения» провели в зоне прохождения вдольтрассовой ВЛ–10 кВ на территории Паласа-сыртского могильника историко-культурную экспертизу. В ходе ее был зафиксирован 321 курган с определением их места нахождения и параметров (использовалась спутниковая навигационная система). В охранную зону ВЛ–10 кВ непосредственно попали 148 курганов могильника.

После окончания монтажных работ по установке железобетонных опор ВЛ–10 кВ НЦП «Дарс» был проведен мониторинг состояния участков могильника, попавших в зону прохождения линии электропередач. Было выявлено три кургана, насыпи которых получили частичные повреждения при монтаже конструкций ВЛ–10 кВ. Два из них (№ 91 и 110) находились на северном участке Паласа-сыртского могильника, один (№ 193) – на южном участке. Эти курганы и были исследованы Новостроечной экспедицией. Раскопки их производились ст.н. сотр. Института ИАЭ ДНЦ РАН, к.и.н. Л.Б. Гмырей на основании Открытого листа № 66 (форма № 4) от 14.04.2006, выданного ОПИ Института археологии РАН.

Работы на могильнике в 2006 г. были возобновлены через 19 лет после его исследования Паласа-сыртской археологической экспедицией ИИЯЛ ДНЦ РАН в 1981–1987 гг., раскопавшей 61 курган (нач. эксп. Л.Б. Гмыря). Исследования на могильнике были начаты в 1880 г. (21 курган), позднее – в 1953 г. в период разведочных работ было раскопано еще 5 курганов. Всего на Паласа-сыртском могильнике было изучено 87 курганов, содержащих 90 погребений. Погребальные сооружения были различной формы – катакомбы (большая часть), подбои и грунтовые ямы. Погребения датированы IV–V вв. и характеризуют культуру кочевых племен, внедрившихся в регион в начальный этап эпохи Великого переселения народов.

В процессе раскопок курганов в 2006 г. использовалась техника (трактор), с помощью которой снимались насыпи. Основные работы на могильнике осущест-

¹ В работе Дагестанской новостроечной археологической экспедиции принимали участие: Р.Г. Магомедов (нач. экспедиции), Л.Б. Гмыря (ст. н. сотр.), Г.Д. Хангишиев (научн. сотр., зам. нач. эксп. по общим вопросам), М.А. Бакушев, В.А. Саидов (ст. лаборанты), З.З. Кузеева (художник), Т.А. Абакаров (лаборант), Д.Б. Гамзалиев (водитель). Руководство Института ИАЭ ДНЦ РАН и экспедиции выражает большую благодарность Г. Байрамбекову – директору СШ с. Рубас Дербентского района и его семье за действенную помощь в организации работы экспедиции и быта ее сотрудников.

влялись вручную с применением лопат, ножей и малярных кистей (Рис. 12).

Северная часть могильника протяженностью 1,5 км отделена от южной протяженностью в 3 км руслом реки Рубас, выходящей из предгорьев на Приморскую равнину по направлению З–В.

Курганы № 91 и 110 находились в северной части могильника (левобережье), на значительном удалении от реки. Плотность расположения курганов на этом участке очень высокая (расстояние между насыпями составляет 1–6 м), хотя их высота здесь сравнительно небольшая (0,1–1,7 м). Курганы № 91 и 110 занимали срединное положение на участке, расположенном на нижней террасе Паласа-сыртской возвышенности.

Курган № 91 (высота в центре 0,42 м, диаметр насыпи 12 м) был поврежден в юго-западном секторе при установке угла разворота железобетонной опоры ВЛ–10 кВ. Исследование его насыпи показало, что она была сооружена из суглинистого грунта толщиной в центре 0,32 м на поверхности древнего почвенного слоя (супесь светло-коричневого цвета), имевшего толщину 0,2 м.

Под насыпью в западном ее поле (юго-западный сектор) находилось погребение, совершенное в катакомбе, сооруженной в слое материковой сланцевой глины. Входная яма, ведущая к погребальной камере, имела прямоугольную форму (размеры 2,03x1 м) и была вытянута длинной осью с ССЗ на ЮЮВ. По дну она была короче и уже (размеры 1,36x0,8 м). Глубина ямы составила 1,22 м от уровня древнего почвенного слоя. Заполнение входной ямы состояло из сланцевой материковой глины зеленоватого цвета (Рис. 1, А, Б)¹.

Вход в погребальную камеру находился в северной торцевой стенке входной ямы, он был заложен каменным блоком (размеры 0,48x0,68 м) толщиной 0,12 м, щели между ним и стенками входного отверстия были замазаны глиняным раствором.

Погребальная камера яйцевидной формы (размеры 1,74x0,85 м) была ориентирована с ЮЗЗ на СВВ (перпендикулярно по входной яме). Уровень ее пола находился на 0,48 м ниже уровня дна входной ямы. Камера была очень низкой, высота потолка составляла 0,8 м. Она, как и входная яма, была сооружена в материковой сланцевой глине, однородность которой была нарушена прослойкой сланца, которая была разрушена в ходе сооружения погребальной камеры (Рис. 1, А, Б).

Погребальная камера была плотно заполнена глыбами обрушившегося потолка.

На полу ее находился костяк девочки 10–12 лет (?), ее рост составил 1,36 м. Погребенная была захоронена в вытянутой на спине позе, головой к ЮЗЗ. Пол камеры был обильно посыпан мелом (известью), погребенная лежала на растительной подстилке, от которой сохранился тлен сиреневатого цвета (Рис. 1, А).

Руки погребенной были согнуты в локтях, кисть правой руки находилась на левом крыле таза, левая рука была отведена от туловища на расстояние 0,23 м. Ноги были вытянуты, правая нога слегка согнута в колене. Череп склонен к левому плечу.

Инвентарь погребения в кургане № 91 был разнообразным и включал уникальные изделия.

Слева от черепа на боку лежал небольшой красноангобированный кувшин (высота 0,13 м) (Рис. 2, 36)². По обе стороны от черепа лежали две золотые серьги кольцевидной формы также с золотой напускной филигранной бусиной из скрученной проволоки, сквозные отверстия на одной из бусин были заклепаны тонкими золотыми пластинками. Кольца серег были разного размера – 2 и 1,5 см, бусины – одинаковые (диаметр 1 см) (Рис. 2, 33–34).

На шейных позвонках находилась массивная бронзовая (?) шейная гривна,

¹ Чертежи погребальных сооружений выполнены М.А. Бакушевым при участии В.А. Саидова.

² Рисунки инвентаря выполнены З.З. Кузеевой.

выполненная из гладкого проволочного прута с утолщением в средней части. Застежка оформлена в виде сквозного отверстия на одном предварительно расплюсненном конце и крюка на другом (Рис. 2, 35).

У нижней челюсти с правой стороны погребенной находилась серебряная (?) подвеска круглой формы (диаметр 1,8 см) с перегородчатой инкрустацией из эмали (?). Рамка снабжена четырьмя петельками округлой формы (Рис. 2, 32).

В верхней части правой половины грудной клетки лежала золотая подвеска овальной формы (размеры 2,1x1,6 см) с вставкой из камня красного цвета (сердолик, гранат – ?) (размеры вставки 0,9x1,2 см). Рамка подвески филигранная, на обороте ее припаяна тонкая пластина, на ней напаяна маленькая золотая пластина (следы починки). По обеим сторонам длинной оси подвески имеются две припаянные петельки разной величины, а на рамке – небольшое сквозное отверстие диаметром 0,1 см (Рис. 2, 31).

В нижней части левой половины грудной клетки находилась крупная железная лучковая фибула (длина 5 см, высота дужки 1,5 см) с подвязным приемником. На ее игле сохранились отпечатки ткани полотняного переплетения (Рис. 2, 30).

Между лучевой костью левой руки и левой половиной тазовой кости погребенной находилось скопление стеклянного бисера синего цвета (62 экз.), там же лежали две раковины Каури и гешировая бусина кубической формы со сквозными отверстиями на гранях (Рис. 2, 1–17, 23–24).

Под черепом погребенной лежала пастовая, зеленого цвета бусина шестигранной формы (диаметр 0,8 см) и 23 экз. бисера синего и зеленого цвета, которыми, видимо, был расшит головной убор, а также 5 экз. мелких коралловых бусин трубчатой формы (длина 0,8 – 1 см) (Рис. 2, 18–22, 25–29).

У правой височной кости, рядом с золотой серьгой лежали две пастовые бусины шаровидной формы, видимо, также украшавшие головной убор.

Под нижней челюстью погребенной у подбородка лежала пастовая полихромная бусина цилиндрической формы (длина 0,7 см).

Бисер (1 экз.) синего цвета находился у нижнего конца правой лопатки; на полу под костяком было найдено еще 3 экз. бисера синего и зеленого цвета.

Погребение в кургане № 91 не было потревожено грабителями.

Курган № 110 (высота в центре 0,42 м, диаметр насыпи 11 м) был расположен южнее кургана № 42. Его насыпь (северо-восточный сектор) была повреждена при установке железобетонной опоры ВЛ–10 кВ. Насыпь кургана состояла из суглинка светло-коричневого цвета толщиной в центре 0,27 м, она была сооружена на поверхности древнего почвенного слоя (супесь желто-коричневого цвета) толщиной 0,22–0,06 м.

Погребение находилось в западной поле кургана. Оно представляло собой катакомбу, сооруженную в материковом грунте, состоявшем из плотного суглинка буро-коричневого цвета толщиной 0,55 м с известковыми включениями и подстилавшего его плотного мелкозернистого песка.

Входная яма прямоугольной формы (размеры 2,43x0,95 м) ориентирована длинной осью с ССЗ на ЮЮВ, ко дну она сужалась (размеры 2x0,8 м). Глубина ямы составила 1,15 м от уровня древнего почвенного слоя (Рис. 3, А.Б). Она была сооружена в суглинке (толщина 0,55 м) и подстилавшем ее слое материкового песка (толщина 0,4 м). Заполнение входной ямы состояло из песка вперемешку с суглинком (южная половина) и суглинка буровато-коричневого цвета (северная половина).

Вход в погребальную камеру находился в северной торцевой стенке входной ямы (размеры 0,56x0,5 м). Западная половина входного отверстия была перекрыта каменным блоком треугольной формы, стоявшим на ребре широкой частью (размеры 0,67x0,45x0,06 м). Восточная половина входа, видимо, была закрыта дере-

вянной доской, остатки которой в виде тлена темно-коричневого цвета сохранились у входа в погребальную камеру и на костях правой руки погребенного, находившейся в камере напротив входа.

Погребальная камера подтреугольной формы (размеры 1,82x0,75 м; ширина западного конца 0,8 м, восточного – 0,2 м) была вытянута длинной осью с СВ на ЮЗ (расположение под острым углом к длинной оси входной ямы). Уровень ее пола находился на 0,26 м ниже уровня дна входной ямы. Камера была очень низкой, высота потолка составила 0,67 м (Рис. 3, А, Б). Нижний уровень стенок камеры был сооружен в слое плотного материкового песка, верхний уровень их и потолок – в суглинистом слое материка.

Камера была заполнена глыбами очень плотного суглинка обвалившегося потолка. Скелет погребенного был перекрыт слоем плотного песка толщиной 0,25 м.

Он лежал на полу камеры в непотревоженном состоянии, однако некоторые кости его были слегка смещены в результате обвала потолка (нижняя челюсть, нижняя половина позвоночного столба). Погребенный (взрослый мужчина ?) был захоронен в вытянутом положении на спине, головой к ЮЗ, его рост составил 1,63 м (Рис. 3, А).

Руки погребенного были слегка согнуты в локтях. Левая рука лежала вдоль туловища, но ее нижняя часть (лучевая и берцовая кости, кости кисти) находились под левым крылом таза, а фаланги пальцев – под тазовой костью левой ноги. Правая рука также лежала вдоль туловища, но ладонью к полу, а пальцы были согнуты. Ноги были вытянуты и сведены в области стоп.

Инвентарь состоял из одного крупного кувшина (высота 23 см) неравномерного обжига (поверхность с участками красно-коричневого и серо-коричневого цвета). Венчик сосуда четырехлепестковый. Горловина и ручка залощены вертикальными рельефными полосками, тулово – горизонтальными. Основание горловины украшено зубчатым орнаментом (Рис. 4). Кувшин стоял на полу камеры у плечевой кости правой руки.

Пол камеры был обмазан слоем глины, а под тазовой костью погребенного обильно посыпан мелом (известь). На всей площади пола камеры сохранилась растительная подстилка темно-фиолетового цвета с сохранившейся структурой волокон.

Курган № 193 (высота в центре 1,2 м, диаметр 13 м) находился в южной части могильника (правобережье) на юго-восточном его крае. Южный участок могильника значительно обширнее северного, на его территории курганов с малыми высотами (0,1–0,4 м) не зафиксировано. Насыпь кургана № 193 (юго-восточный сектор) была повреждена при установке железобетонной опоры ВЛ–10 кВ.

Насыпь кургана была сооружена из супеси светло-коричневого цвета толщиной в центре 1,1 м на поверхности древнего почвенного слоя (супесь светло-коричневого цвета), имевшего толщину 0,2 м.

Под насыпью находилось два погребения: в западной поле кургана – погребение взрослого человека (№ 1), в юго-западном секторе – погребение ребенка (№2).

Погребение № 1 было совершено в катакомбе, сооруженной в материковом грунте. Верхний его слой представлял собой очень плотный суглинок светлого цвета толщиной 0,84 м, который подстилал материковый мелкозернистый песок темно-желтого цвета.

Входная яма погребения № 1 узко-прямоугольной формы (размеры 2,3x0,5 м) ориентирована длинной осью с СЗ на ЮВ. Ее стенки были вертикальными за исключением восточной торцевой, которая имела небольшой наклон наружу. В месте ее примыкания к продольной северной стенке имелись две короткие ступени, сооруженные в суглинистом грунте материка. Верхняя из них находилась на глубине 0,4 м от края входной ямы, нижняя – в 0,4 м от первой. Яма имела глубину 1,65 м от уровня древнего почвенного слоя (Рис. 5). Ее верхний уровень (0,84 м) был сооружен в материковом плотном суглинке, нижний (0,73 м) – в слое спрес-

сованного мелкозернистого песка. На поверхности северной стенки ямы сохранились в виде неглубоких бороздок шириной 0,1 м следы рабочего инструмента, использовавшегося при сглаживании стенок. Стенки ямы были покрыты тонким налетом извести.

Засыпь входной ямы не была однородной. Ее восточная половина была заполнена песком желтого цвета, западная – тем же песком, перемешанным с суглинком и древним почвенным слоем.

Погребение № 1 было потревожено грабителями в древности, явные следы деятельности которых имелись во входной яме. Об этом свидетельствуют неоднородность консистенции грунта засыпи входной ямы, а также другие факты.

В засыпи входной ямы погребения № 1 находились два крупных каменных блока, которые должны были перекрывать входное отверстие в погребальную камеру. Один из них – песчаник светло-серого цвета прямоугольной формы (размеры 0,54x0,38x0,12 м) – находился в средней части ямы в вертикальном положении на уровне 0,38 м от ее дна, другой, также песчаник подтреугольной формы (размеры 0,84x0,47 – 0,14x0,13 м), – у входного отверстия в погребальную камеру. Его широкий конец лежал на дне ямы, частично заходя в погребальную камеру, узкий – располагался на высоте 0,52 м над уровнем дна. Под этим камнем на дне ямы лежали еще два небольших камня (Рис. 5–6).

В засыпи ямы были выявлены 14 мелких стеклянных бусин различной формы и цвета, видимо, перемещенные туда из погребальной камеры (Рис. 8, 1–12).

Вход в погребальную камеру сферовидной формы (размер 0,4x0,9 м) находился в западной торцевой стенке входной ямы. Он не был перекрыт закладом. По его периметру на стенке ямы сохранились куски глиняной обмазки светлорыжевого цвета, которой каменные блоки заклада были первоначально примазаны к стенке ямы. Перед входом в камеру каменной плиткой (размеры 0,42x0,23x0,08 м) был оформлен порог.

Погребальная камера овальной в плане формы (размеры 2,27x1,8 м) была ориентирована с ЮЗ на СВ (перпендикулярно ко входной яме). Уровень ее пола был на 0,27 м ниже уровня дна входной ямы (Рис. 5–6). Погребальная камера, как и входная яма, была сооружена в слое плотного суглинка с вкраплениями извести (верхний уровень стен и потолок) и материкового песка (нижний уровень стен высотой 0,5 м). Высота камеры составила 1,4 м.

Ее полость была завалена суглинистым грунтом от обвалившегося потолка и сместившихся боковых стенок. Сместившимися оказались и нижние песчаные слои боковых стенок, перекрыв находящегося в камере погребенного слоем толщиной 0,3 м. Вследствие обвала в боковых стенках образовался пологий уступ шириной 0,4 м, расширив средний уровень камеры на 0,8 м.

На слое песка в 0,3 м выше уровня пола погребальной камеры в ее северо-восточном конце лежал в анатомическом порядке полный скелет молодой особи барана, на правом боку, мордой к СЗ.

В центральной части камеры на этом же уровне в 1,3 м от входа находилось скопление отдельных костей животных (ребра, позвонки, кости ног).

Под слоем спрессованного мелкозернистого песка толщиной 0,3 м на полу погребальной камеры лежал скелет молодой женщины 16–17 лет (?), в вытянутой на спине позе головой к ЮЗ. Рост погребенной составил 1,6 м. Череп, подвергшийся искусственной деформации, имел дыневидную форму, он был склонен к правому плечу (Рис. 5).

Руки погребенной были вытянуты вдоль туловища, левая рука несколько отведена в сторону. Левая нога была вытянута, правая – согнута в колене с поворотом ко входу в камеру. Большинство костей скелета было раздроблено глыбами грунта обвалившегося потолка.

Пол камеры был обмазан толстым слоем глины (15 см) и посыпан сверху мелом (известь). Погребенная была захоронена на растительной подстилке, от которой сохранился тлен буро-коричневого цвета. Под черепом он был толще (возможно, подушка). Глиной была обмазана и нижняя часть стенок камеры на высоту 10 см.

Ситуация с нахождением костных остатков животных на поверхности 30-и см слоя песка, перекрывавшего скелет погребенной, может быть объяснена следующим образом. Камера, оставшаяся открытой после ограбления, постепенно заполнилась слоем песка, обсыпавшегося из нижних уровней боковых стенок и перекрывшего со временем погребенную. Животные могли случайно попасть в открытую погребальную камеру, где и погибли на поверхности песчаного слоя. Позднее в результате каких-то природных явлений (возможно, землетрясения) обрушился потолок камеры и часть боковых стенок, заполнив суглинистым грунтом ее полость и перекрыв костные останки животных.

Инвентарь погребения № 1 в кургане № 193 был многочисленным (76 изделий), разнообразным и включал ряд уникальных изделий.

Слева от черепа на полу камеры стояли в ряд три керамических сосуда – высокий красноангобированный кувшин (высота 21 см) (Рис. 10, 3); сероглиняный горшок шаровидной формы с отогнутым венчиком (высота 12 см), его поверхность была закопчена (Рис. 10, 4); красноангобированный кувшин небольших размеров (высота 9 см) (Рис. 10, 1). На расстоянии 0,45 м от него у западной стенки камеры стоял еще один сосуд – маленький бордовоангобированный кувшин (высота 7,5 см) (Рис. 10, 2). Сосуды находились на расстоянии 0,24 м от головы погребенной.

По обе стороны от черепа лежали две серебряные (?) серьги, состоявшие из проволочного кольца с незамкнутыми заходящими концами и привески каплевидной формы (Рис. 7, 3, 5).

Справа и слева от черепа лежали две ременные обоймы длиной 10 см, выполненные в виде узкой ленты шириной 1,75 см с круглым расширением на одном из концов диаметром 3,25 см (Рис. 7, 1–2). Основа обойм – серебряная (?), верхняя ее часть – из золота с тисненым орнаментом. Основа и верхняя часть обойм скреплены тремя штифтами, в местах крепления (по краям и в центре) имеются вставки из красного прозрачного материала (гранат, сердолик, стекло – ?). Обойма, находившаяся слева от черепа погребенной, лежала вдоль ее плеча округлым концом к плечевой кости левой руки. Другая обойма находилась под лицевыми костями правой половины черепа, склоненного к правому плечу. Ее округлый конец был направлен к верхней части грудной клетки. Рядом с ней под костями нижней челюсти находилась железная круглорамчатая пряжка, сильно окислившаяся и приварившаяся к костям черепа (Рис. 7, 8). Первоначальное положение обойм, видимо, вдоль плечей погребенной округлыми концами наружу. Их смещение (левой обоймы частичное, правой – сильное) могло произойти в результате сдвига песчаного нижнего слоя боковых стенок камеры.

В верхней части грудной клетки по обе стороны от позвоночника лежали две крупные серебряные двупластинчатые фибулы с железными иглами (длина 8 см) с головными щитками листовидной формы с зубчатыми краями (Рис. 7, 6–7). Фибулы лежали головками к плечам. Левая фибула – дужкой вверх, правая – дужкой вниз (перевернуто).

Над левым крылом таза на полу камеры находилась железная поясная пряжка круглорамчатой формы с подвижным коротким язычком (Рис. 7, 9).

Слева от нее у лучевой кости левой руки также на полу камеры лежал железный нож (длина 15 см, длина лезвия 10,7 см) острием вниз (Рис. 7, 11). На штыре сохранилась серебряная (?) заклепка от крепления деревянной ручки.

У левой тазовой кости на полу камеры лежало небольшое серебряное (?) зеркало с петлевидной ручкой в центре (диаметр 4,9 см). Внешняя поверхность его

была орнаментирована радиальными рельефными линиями (Рис. 7, 10). Зеркало лежало лицевой стороной к полу камеры.

Среди инвентаря погребенной имелось большое количество бус (68 экз.). Они были сосредоточены группами, которые находились: с внешней стороны плечевой кости правой руки; с внутренней стороны плечевой кости правой руки рядом с фибулой; с внутренней стороны плечевой кости левой руки рядом с фибулой; над правым крылом таза. Бусы были различных форм и из многообразных материалов: гешировые, стеклянные, в том числе с внутренней позолотой, фаянсовые, из стекловидной пасты, в том числе полихромные и с орнаментом (глазчатые, инкрустированные, шахматный орнамент), сердоликовые, агатовая (Рис. 8; рис. 9, 1–32).

У берцовой кости левой руки находилось небольшое скопление отдельных костей животных (ребра, позвонки, фрагменты черепа). Под ними лежало несколько предметов одежды – двупластинчатая серебряная (?) фибула длиной 5,8 см (Рис. 9, 46), серебряная (?) ременная обойма ленточной формы с подковообразным расширением на одном конце длиной 8,8 см (Рис. 9, 47), серебряная (?) ременная пряжка круглорамчатой формы с утолщением спереди и подвижным язычком хоботовидной формы (диаметр 1,5x1,3 см) (Рис. 9, 45). Здесь же находилось 8 крупных бусин из различных материалов (стеклянная паста, бесцветное стекло) (Рис. 9, 33–36, 39, 40). Возможно, данные предметы были в мешочке или сумочке.

На поверхности пола под левой половиной таза и нижней частью грудной клетки справа от позвоночного столба было выявлено 19 экз. очень мелких (диаметр 0,2 см) бисеринок различного цвета, которыми, вероятно, была расшита одежда погребенной (Рис. 9, 42–44) и 4 экз. пастовых бусин (Рис. 9, 37–38).

Погребение № 2 (детское) являлось впускным и было совершено после захоронения взрослого человека. В нем был захоронен ребенок в возрасте 1,5–2 года (?), о чем свидетельствует степень развития его зубов и костей.

Погребальное сооружение представляло собой подбой. Входная яма овальной формы (размеры 1,05x0,6 м) была ориентирована с СЗ на ЮВ (Рис. 11). Она была сооружена в материковом слое плотного суглинка, ее глубина составила 0,3 м от уровня подошвы кургана.

Погребальная камера (подбой) была сооружена в северо-восточной продольной стенке входной ямы: стенки и нижняя часть свода – в материковом слое, верхняя часть свода – в грунте насыпи кургана.

Камера была отделена от входной ямы закладом из девяти песчаниковых камней различных размеров и форм, которые были поставлены на ребро. Верхние уровни камней заклада выступали над поверхностью материка. У входа в камеру имелась ступенька, расположенная ниже уровня дна входной ямы на 0,1 м.

Погребальная камера (размеры 0,79x0,36 м) овальной формы ориентирована с СЗ на ЮВ. Ее свод обрушился при разборке насыпи кургана, и сохранившаяся ее высота составила 0,48 м (первоначальная высота, возможно, – 0,62 м). Пол камеры находился на 0,2 м ниже уровня дна входной ямы (Рис. 11, А, Б).

Камера была наполовину завалена грунтом насыпи кургана. На уровне ее пола находились разрозненные кости детского скелета (кости черепа, зубы, позвонки, ребра), причем фрагменты черепа лежали в разных концах камеры, что свидетельствует о нарушении погребения грабителями.

Инвентарь состоял из 3-х экз. бус (гешир, мрамор) и 13-и экз. стеклянного бисера (Рис. 11, 1–17).

Раскопками на Паласа-сыртском могильнике в 2006 г. были выявлены новые, своеобразные погребальные комплексы, содержащие высокохудожественные изделия декоративно-прикладного искусства – ременные накладки, покрытые золотой пластиной с тисненым орнаментом и украшенные вставками из камней красного цвета (погребение № 1, курган № 193); золотая филигранная подвеска с

красной вставкой; золотые серьги с полой бусиной из золотой крученой проволоки (погребение в кургане № 91). Ременные накладки, покрытые золотой пластиной с тисненым орнаментом, выявленные в кургане № 193 могильника, по форме не имеют аналогов в синхронных материалах других территорий и являются уникальными изделиями.

Выявленные погребения (золотые украшения со вставками красного цвета, золотые серьги с напускной бусиной, двухпластинчатые фибулы, пряжка бронзовая с длинным хоботовидным язычком, пряжки железные с коротким язычком, ременная накладка с подкововидным расширением, кувшины красноангобированные стандартной формы) датируются по инвентарю временем от конца IV в. до середины V в. н.э.

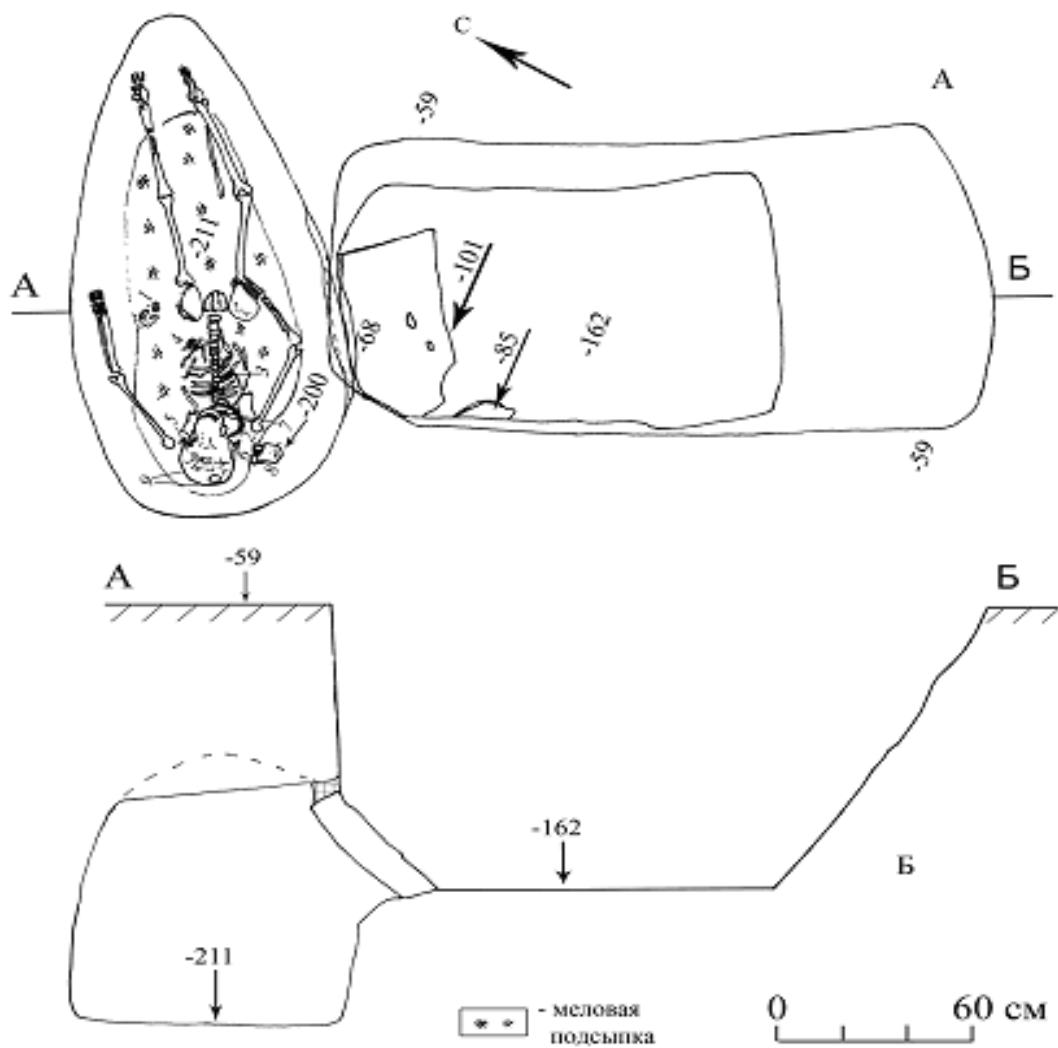


Рис. 1. Курганный могильник Паласа-сырт. Курган 91.
 А – план погребения; Б – разрез по линии А – Б;
 1 – скопление бус; 2 – шейная гривна; 3 – подвеска-брошь; 4 – фибула; 5, 6 – серьги; 7 – подвеска;
 8 – кувшин; 9 – бисер.

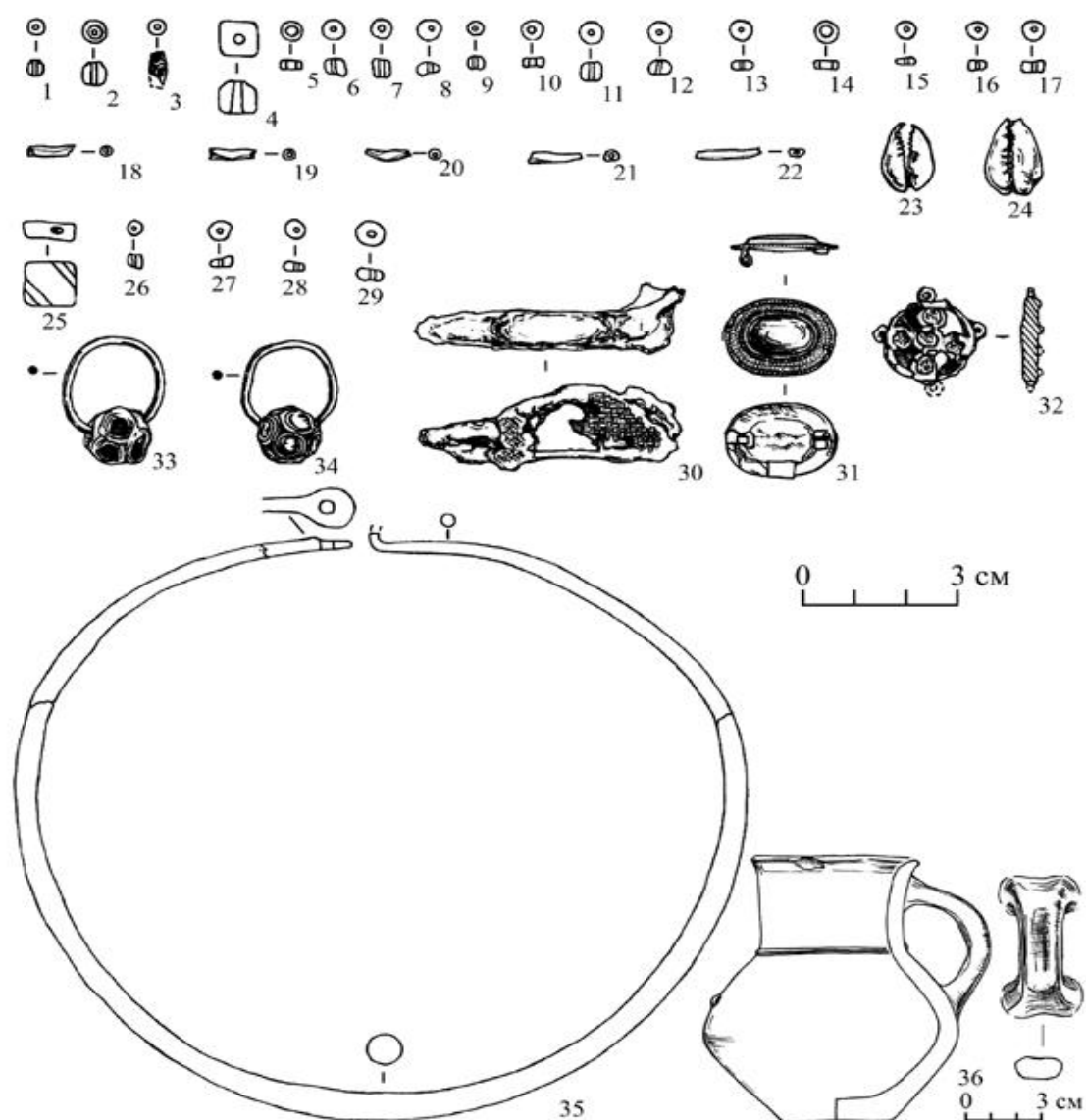


Рис. 2. Курганный могильник Паласа-сырт. Курган 91.
 1 – 22, 25 – 29 – бусы; 23, 24 – раковины Каури;
 30 – железная фибула; 31 – подвеска-брошь;
 32 – подвеска; 33, 34 – серьги; 35 – шейная гривна
 36 – кувшин.

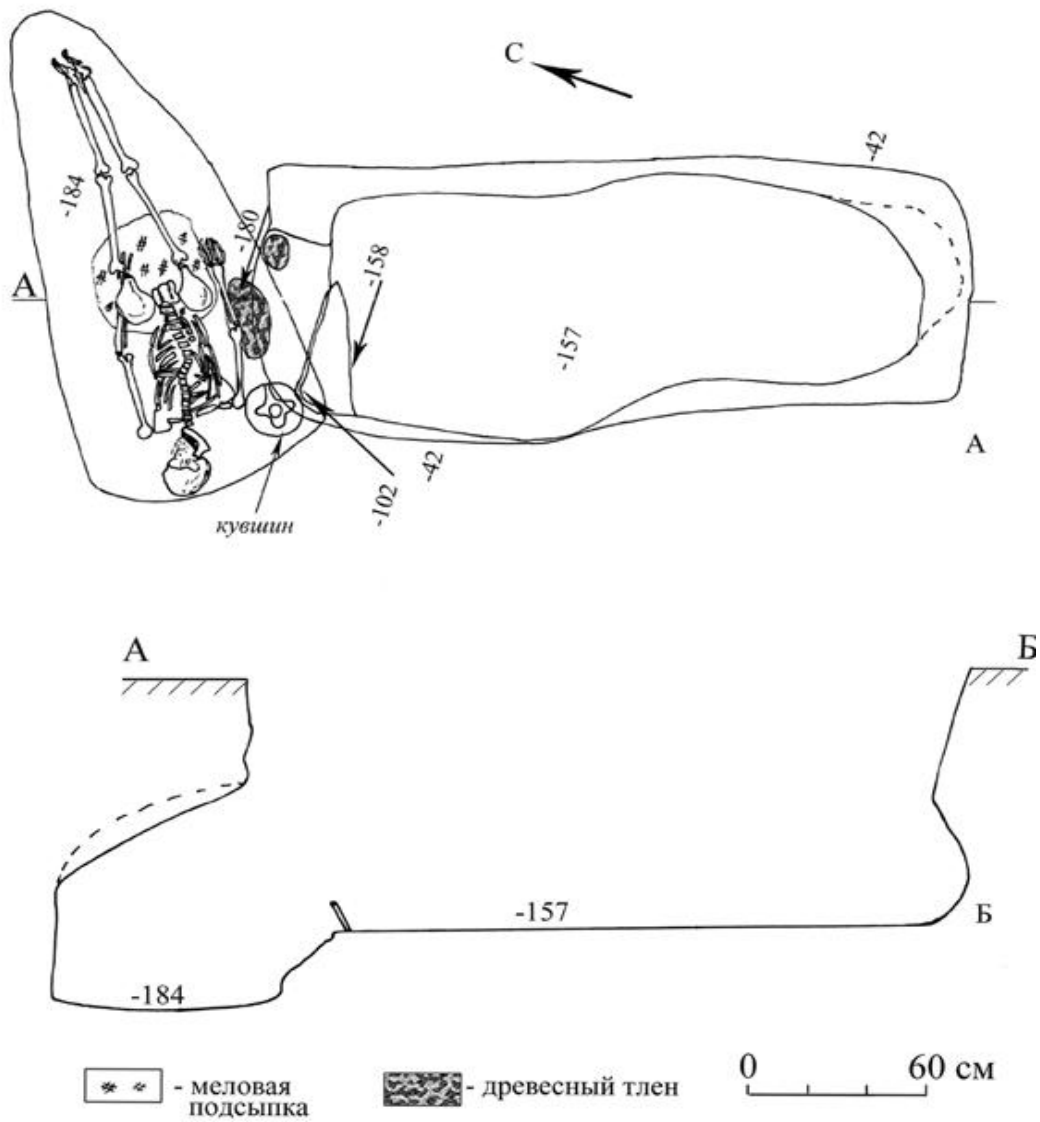


Рис. 3. Курганный могильник Паласа-сырт. Курган 110.
 А – план погребения; Б – разрез по линии А – Б.

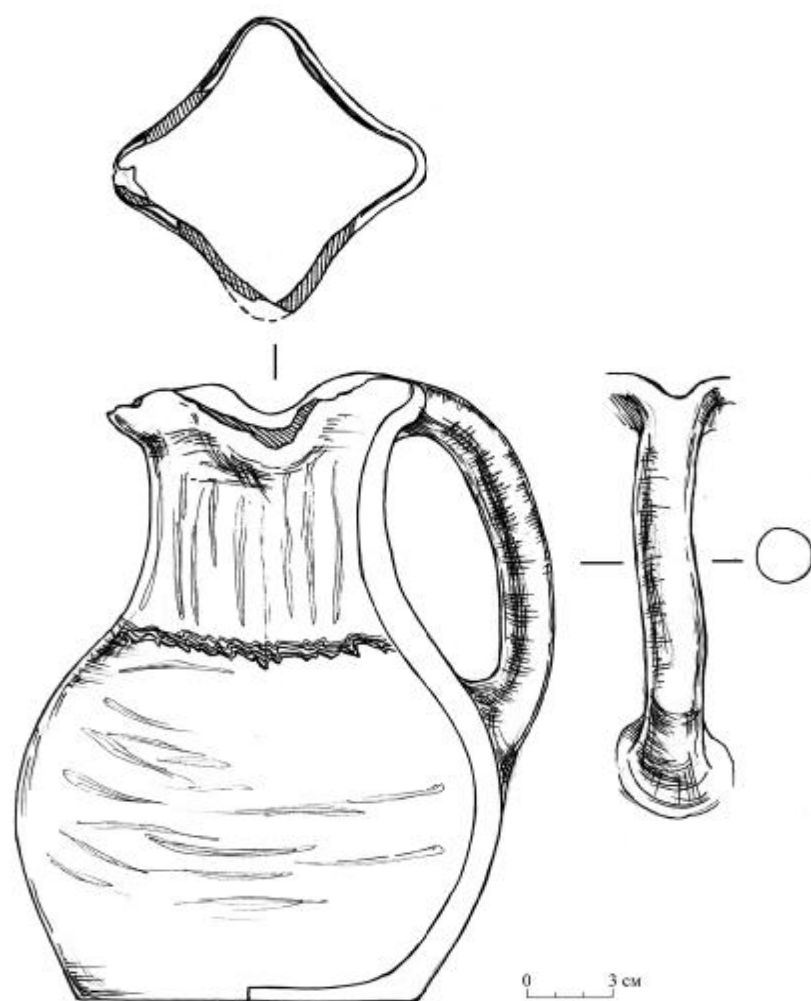


Рис. 4. Курганный могильник Паласа-сырт. Курган 110.
Керамический кувшин.

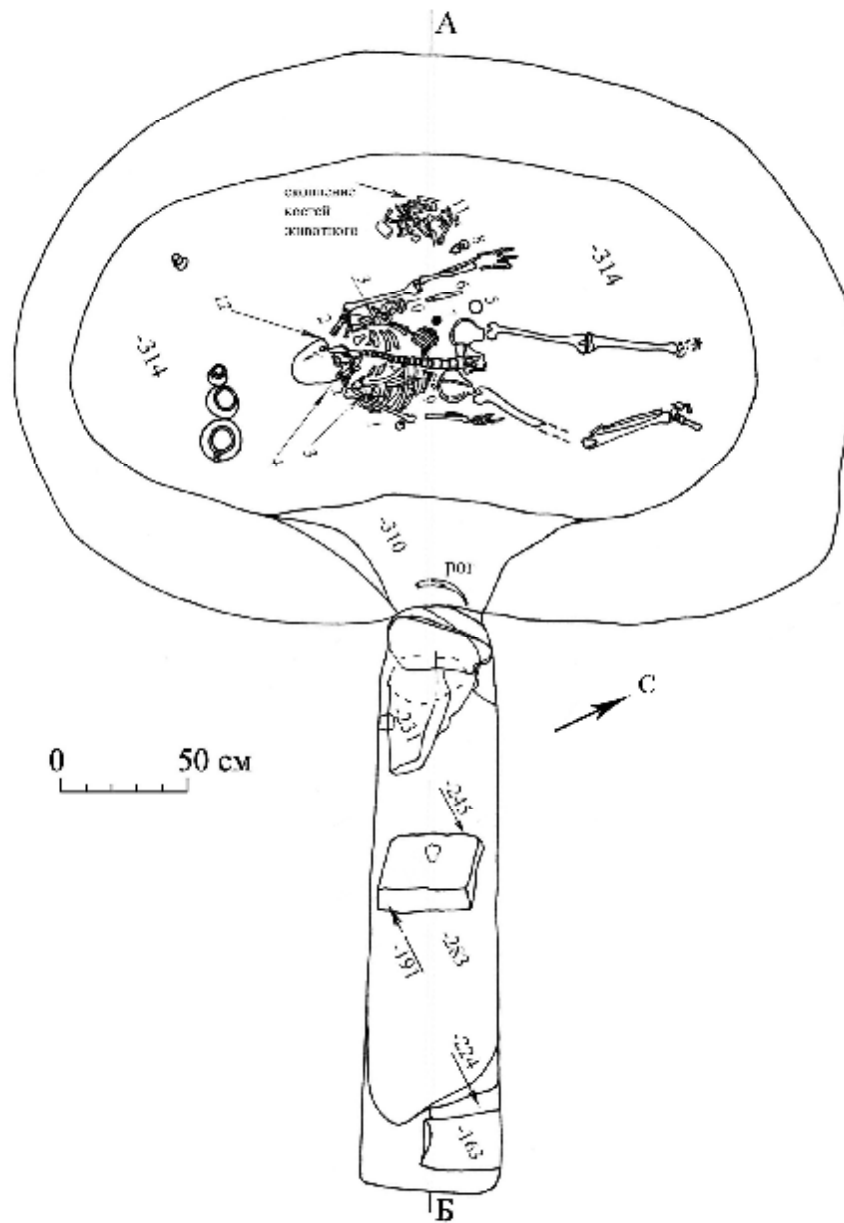


Рис. 5. Курганный могильник Паласа-сырт. Курган 193.

Погребение I. План.

1 – скопление бус; 2 – ременные накладки; 3, 8 – бронзовые фибулы;
 4 – железная пряжка; 5 – бронзовое зеркало; 6 – железный нож;
 7 – железная пряжка; 9, 10 – скопление бус; 11 – скопление бус и
 бронзовых предметов; 12 – бронзовая серьга

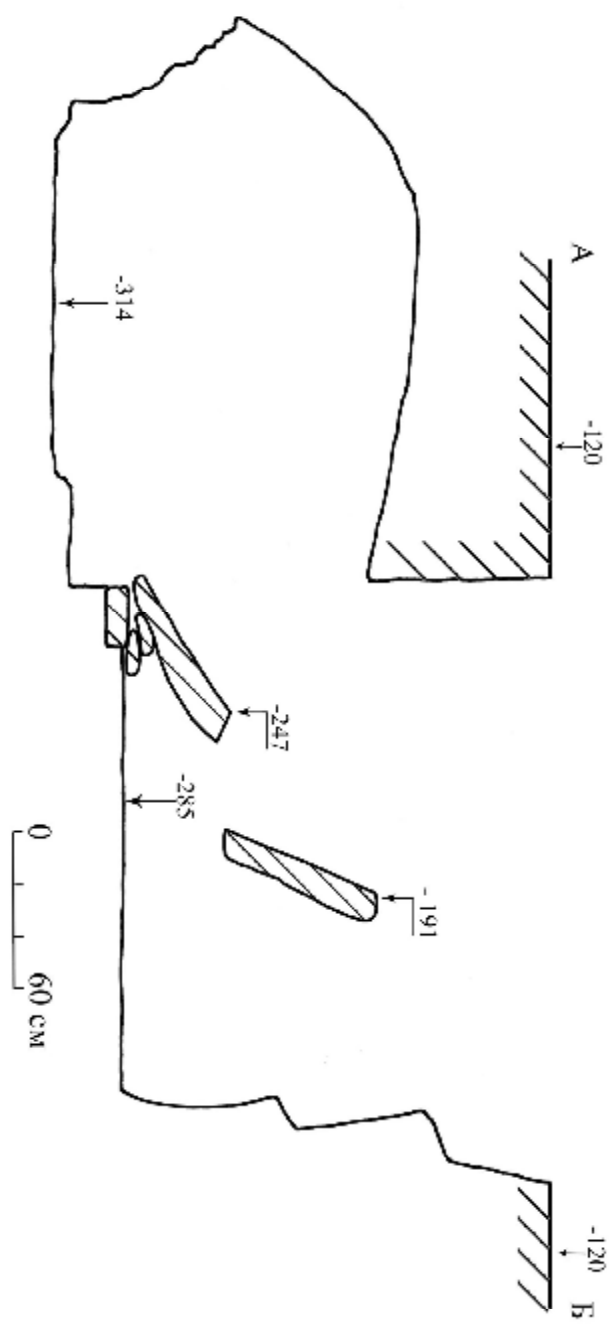


Рис. 6. Курганный могильник Паласа-сырт. Курган 193.
Погребение I, Разрез по линии А - Б

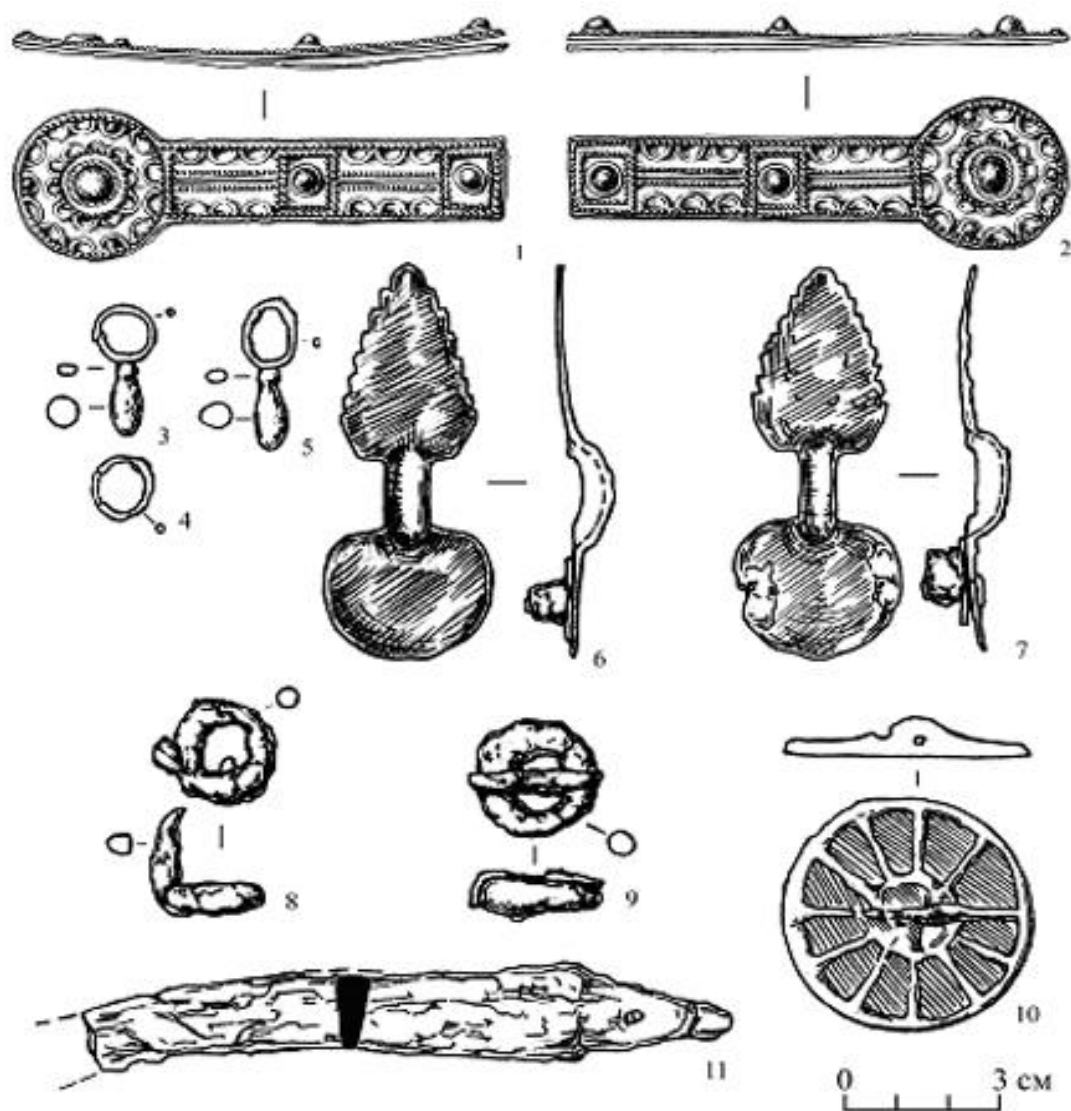


Рис. 7. Курганный могильник Паласа-сырт. Курган 193.
 Погребение 1. Инвентарь.
 1, 2 – ременные накладки; 3, 5 – серьги; 4 – кольцо
 6, 7 – фибулы; 8, 9 – пряжки; 10 – зеркало; 11 – нож.

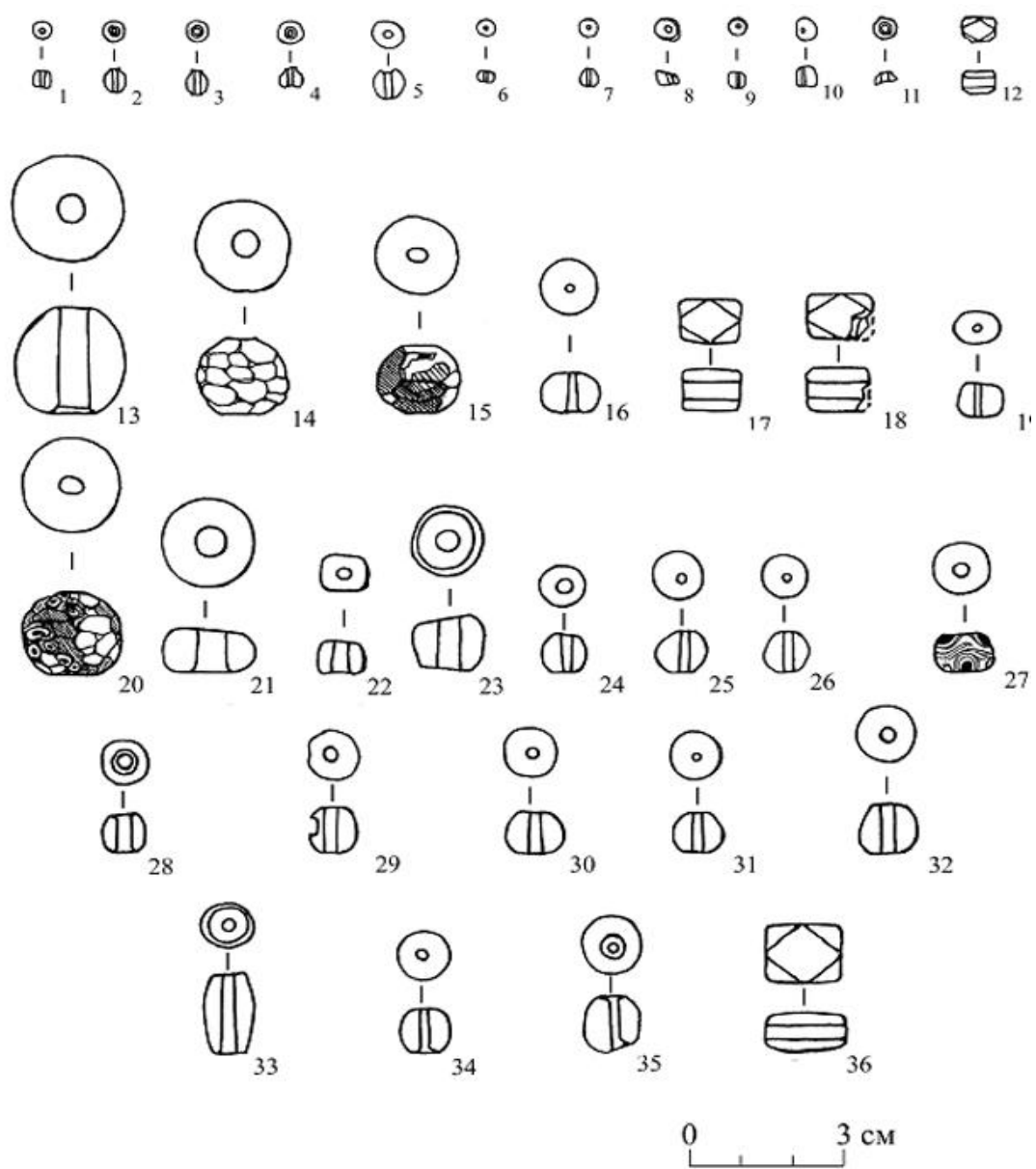
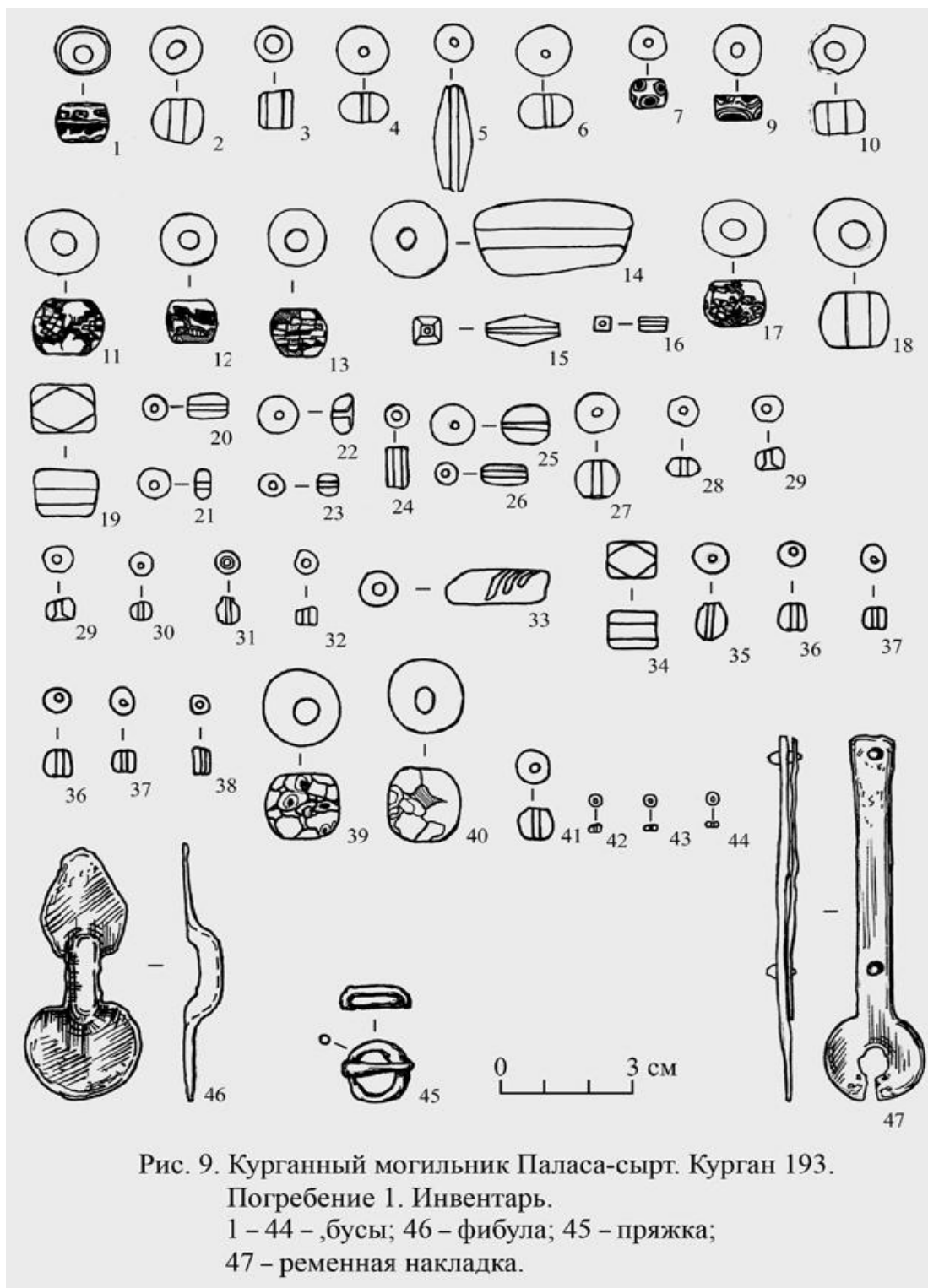


Рис. 8. Курганный могильник Паласа-сырт. Курган 193.
 Погребение 1. Бусы.



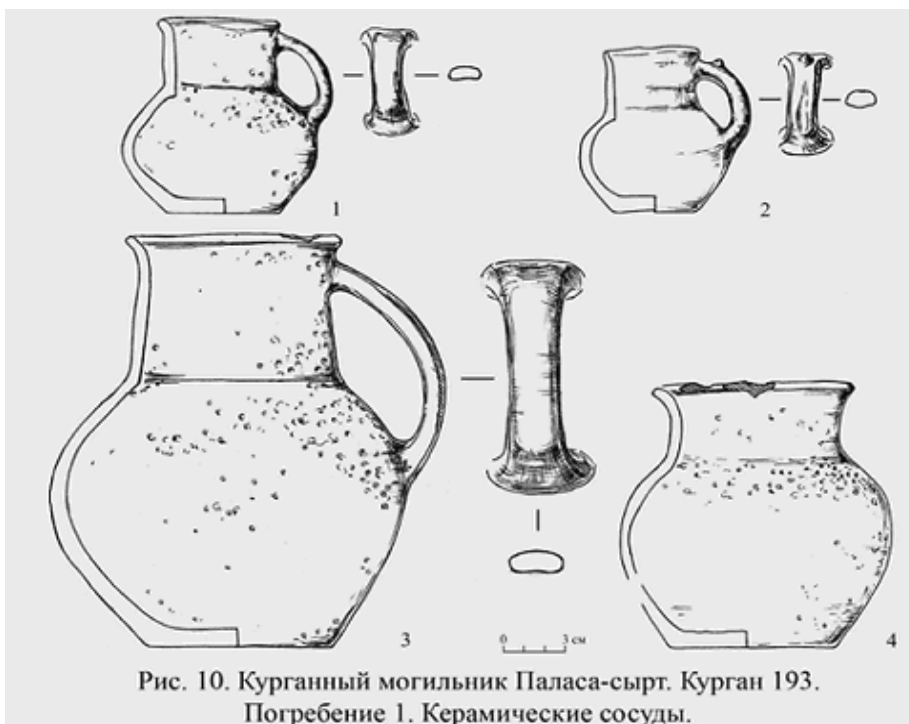


Рис. 10. Курганный могильник Паласа-сырт. Курган 193.
 Погребение 1. Керамические сосуды.

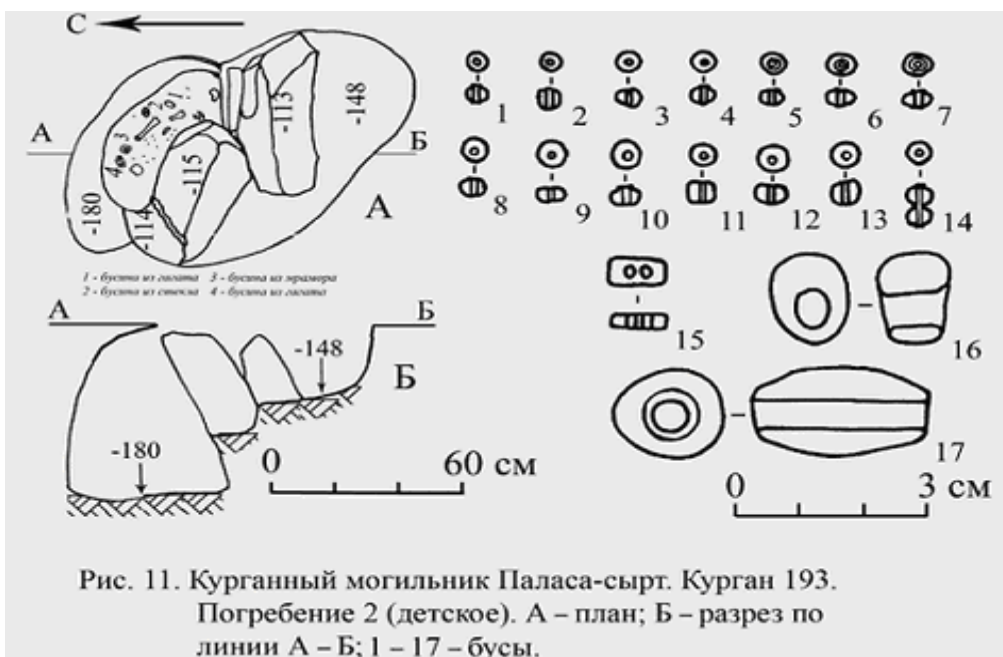


Рис. 11. Курганный могильник Паласа-сырт. Курган 193.
 Погребение 2 (детское). А - план; Б - разрез по
 линии А - Б; 1 - 17 - бусы.



Рис. 12. Курганный могильник Паласа-сырт. Курган 193.
Рабочий момент.