

Р.Г. Магомедов, М.С. Гаджиев,  
Ш.О. Давудов, М.А. Бакушев,  
В.А. Саидов

### РАСКОПКИ ИЗБЕРБАШСКОГО VI МОГИЛЬНИКА

В марте 2006 г. специалистами Дагестанской новостроечной археологической экспедиции Научно-производственного центра «Дагестанская археологическая служба» (НПЦ «ДАРС») и Института истории, археологии и этнографии Дагестанского научного центра РАН (ИИАЭ ДНЦ РАН), были проведены охранно-спасательные археологические раскопки на Избербашском VI могильнике.

Могильник расположен на 863,4 км федеральной автомобильной дороги М–29 Ростов – Дербент, в 20 м к югу от нее, на перевале через горный отрог (передового горного хребта), вытянутый в направлении ЮВВ–СЗЗ и образующий мыс Бойнак (иное название – мыс Бурун), выдающийся в Каспийское море, и к ЮВ от р. Количи и ущелья Тамгалы-гол, по которому протекает эта речка.

Могильник был выявлен в конце 2005 г. при работах, связанных с расширением автомобильной дороги и строительством нового моста через р. Количи. Также на территории могильника жителями г. Избербаша производилась несанкционированная добыча песка и глины.

При предварительном осмотре могильника было обнаружено, по меньшей мере, одно полностью разрушенное погребение и две поврежденные погребальные конструкции. Работами экспедиции были предприняты исследования этих объектов, обозначенных как погребения 1, 2 и 3.

*Погребение 1.* Погребение 1 было зафиксировано в отвалившемся при добыче песка экскаваторами блоке грунта. Оно представляло собой детское захоронение (возраст около 6–8 лет, судя по зубам, размеру черепа и костей рук), очевидно, в грунтовой яме, расположенное на небольшой глубине (около 0,25 м) от современной дневной поверхности. Контуры грунтовой ямы прослежены на маленьком отрезке вдоль правой руки погребенного.

От погребенного остались только обломки черепа и верхняя часть плечевых костей. Погребенный был похоронен в вытянутом на спине положении головой на Ю или ЮВ. В погребении было обнаружено 5 железных трехлопастных черешковых наконечников стрел (Рис. 1, 1) и маленькая бронзовая арбалетная фибула (Рис. 1, 2).

Рядом с погребением в обвалившемся грунте были обнаружены фрагменты обоюдоострого железного меча с кольцевым навершием (Рис. 1, 8), обломки втульчатого наконечника копья (Рис. 1, 10) и железного ножа (кинжала) с остатками деревянных ножен (Рис. 1, 9), железное портупейное колечко с плоской скобой для крепления к ремню (Рис. 1, 7), железные удила (Рис. 1, 3), два железных кольца от удил (Рис. 1, 5) и железный колчаный (?) крюк (Рис. 1, 6). Судя по данному комплексу находок, погребение может датироваться первыми векам н.э.

*Погребение 2.* Это погребение представляло собой конское захоронение в грунтовой яме. Погребальная яма сверху была завалена несколькими слоями камней. В заполнении было обнаружено несколько фрагментов керамики: фрагмент коричневоглиняного сосуда (миска?) с реберчатым туловом, загнутым внутрь венчиком и обломанным сливным носиком (?); фрагмент стенки сероглиняного с примесью песка и мелкотолченой ракушки сосуда; фрагмент стенки коричневоглиняного сосуда (кувшина?); обломок плечика коричневоглиняного сосуда (кув-

шина?) с основанием ручки и подчеркнутым двумя бороздками переходом к горловине; шесть фрагментов стенок коричневоглиняного сосуда со следами наружного красного ангоба (?).

Вдоль восточной стенки могильной ямы была зафиксирована стена, сложенная насухо, в высоту на 6–7 рядов кладки из плоских необработанных камней, фиксирующая восточные границы ямы. Размеры могильной ямы на уровне дна составляли в ширину около 1,6–1,7 м, а в длину – не менее 2,2 м. Глубина ямы от современной дневной поверхности составила 3 – 3,1 м. Могильная яма была ориентирована по линии С–Ю, причем в нижней части она несколько сужалась и изменяла линию направления на ССВ–ЮЮЗ.

Под каменным завалом были обнаружены скелеты трех коней, лежавших в анатомическом порядке и без каких-либо артефактов (Рис. 2).

Кости коня 1 лежали у северной стенки могильной ямы на правом боку, конечности были согнуты, туловище ориентировано по линии ЮЗ–СВ, головой на С. От черепа коня сохранились лишь несколько зубов верхней челюсти и костная труха.

Кости коня 2 лежали вдоль восточной стенки ямы на правом боку, со слегка подогнутыми конечностями. Костяк был ориентирован на С. У коня отсутствовал череп, очевидно, перед погребением он был обезглавлен.

Кости коня 3 лежали в западной половине могильной ямы. Конь был положен на спину так, что конечности оказались в сильно согнутом состоянии, кости их лежали *in situ* друг на друге. Туловище ориентировано по линии Ю–С, головой на С. Череп коня отсутствовал, и конь также, вероятно, был обезглавлен перед погребением.

Данное погребение может быть отнесено к первой половине I тыс. н.э. Датировка этого захоронения опирается на выявленные в заполнении могильной ямы обломки керамической посуды и может быть также скоррелирована с датировкой разрушенного погребения ребенка (см. выше) и конского захоронения (погр . 3), т.к. все эти погребения входят в состав одного могильника.

*Погребение 3* представляло собой захоронение коня в каменной гробнице (Рис. 3).

Верхний уровень погребальной конструкции располагался на глубине 15–20 см от современной дневной поверхности. Внутренние размеры гробницы составили 1,52 x 0,8–0,85 см. Поперечные стены конструкции (северная и южная) были сложены из камней мелких (5–7 x 7–8 x 6–9 см) и средних (15–17 x 12–15 x 18–24 см) размеров. Северная стенка имеет восемь рядов кладки, южная – шесть. Из продольных стен сохранилась только западная. Восточная продольная стена обрушилась внутрь гробницы, заполнив все пространство погребального сооружения камнями.

В ходе зачистки у внешней стороны северной стенки погребальной конструкции на подпиравшем стенку крупном плоском камне (возможно, жертвенник) были найдены железные пропеллеровидные псалии (Рис. 3, 8) и железное кольцо от удила (Рис. 3, 2).

В заполнении были найдены фрагменты спекшихся между собой железных трехлопастных наконечников стрел (?) (Рис. 3, 3) и фрагмент какого-то коррозированного железного изделия (Рис. 3, 10).

После разбора каменного завала были расчищены кости захороненного здесь коня очень плохой сохранности. Находившиеся *in situ* кости животного, демонстрируют, что конь был похоронен на левом боку, шея была изогнута и голова положена на кости туловища, мордой к С, расположение ног неясно.

Обнаруженные при погребенном коне находки представляют собой сильно коррозированные железные фрагменты упряжи: фрагменты кольчатых удила (обломки колец, стержней (грызла?) с обломками пластинчатых (крестообразных?) псалий (Рис. 3, 7, 12), фрагменты железных колец диаметром ок 0,5 см (Рис. 3, 7, 12), небольшая железная овально-рамчатая пряжка со спекшимся язычком и не-

большим подпрямоугольным щитком, предназначенным для крепления ремня упряжи (Рис. 3, б), железная пластина в форме буквы «Г» (Рис. 3, 11).

Судя по представленным в погребении деталям конской узда (кольчатые псаали, уздечные пряжки), данное конское захоронение может датироваться первыми веками н.э.

Опираясь на найденные материалы, можно предварительно утверждать, что Избербашский VI могильник относится к первым векам н.э. Обнаруженные пропеллеровидные псаали позволяют сузить предложенную дату до II–III вв. н.э.

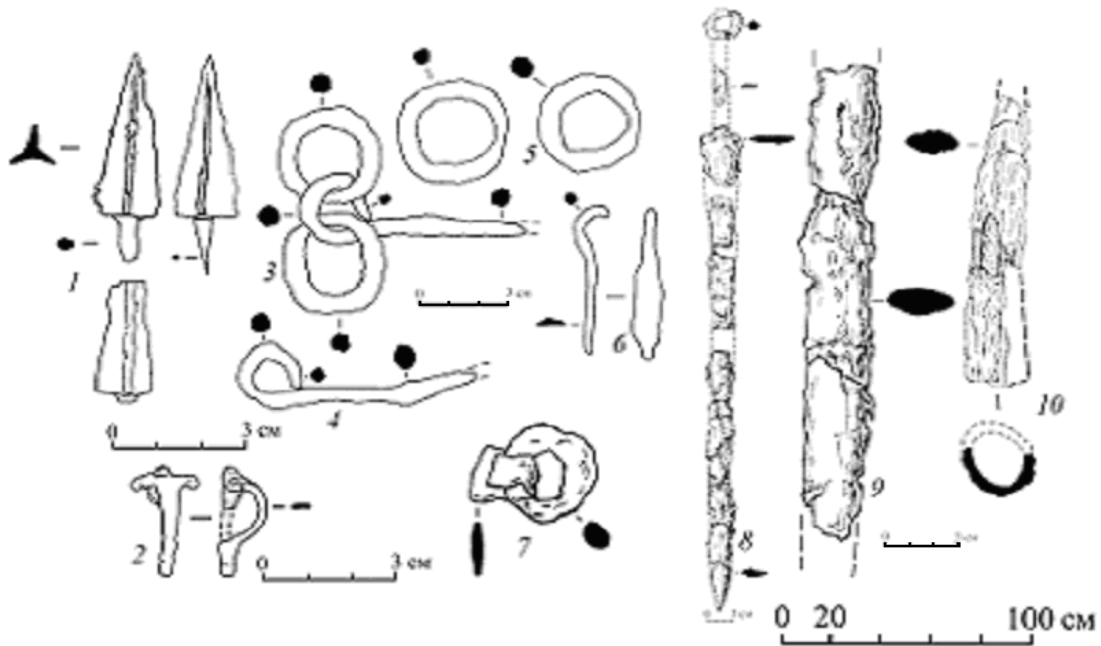


Рис. 1. Могильник Избербашский VI. Разрушенное погребение 1.  
Инвентарь

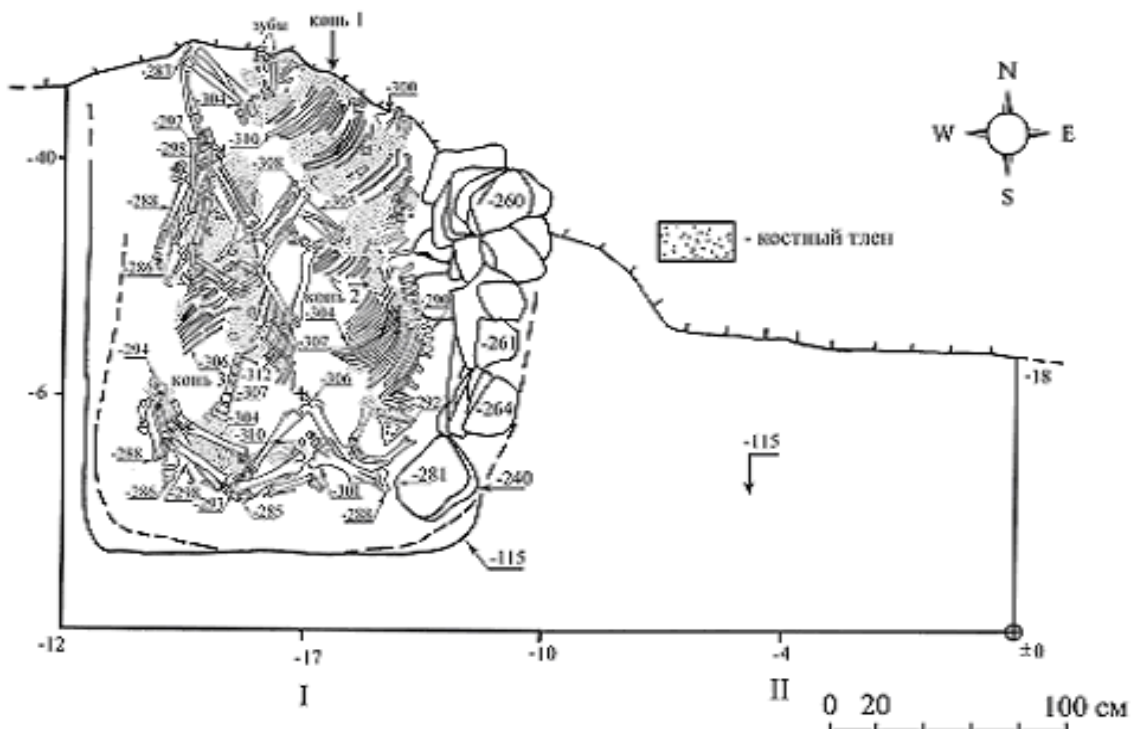


Рис. 2. Могильник Избербашский VI. План погребения 2

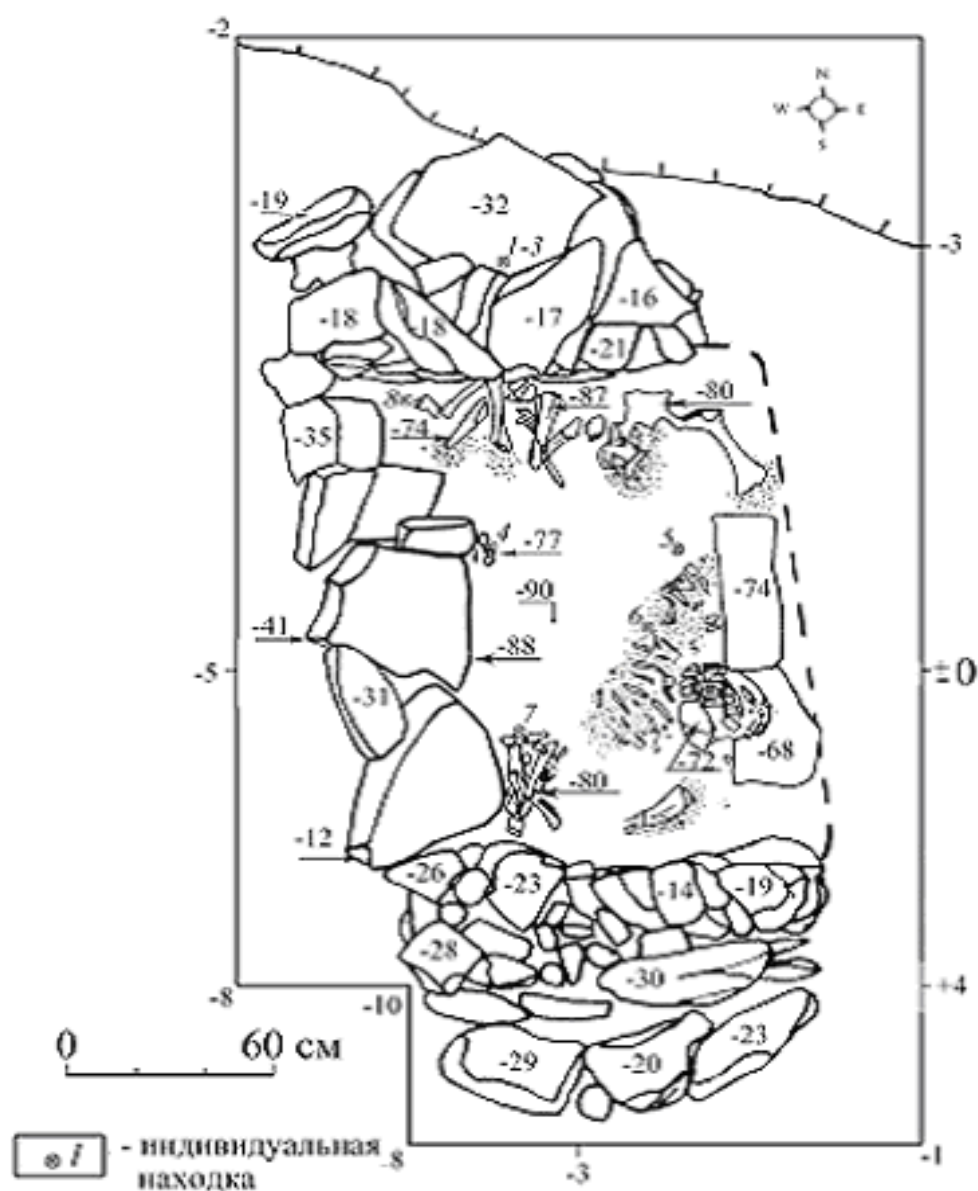


Рис. 3. Могильник Избербашский VI. Погребение 3

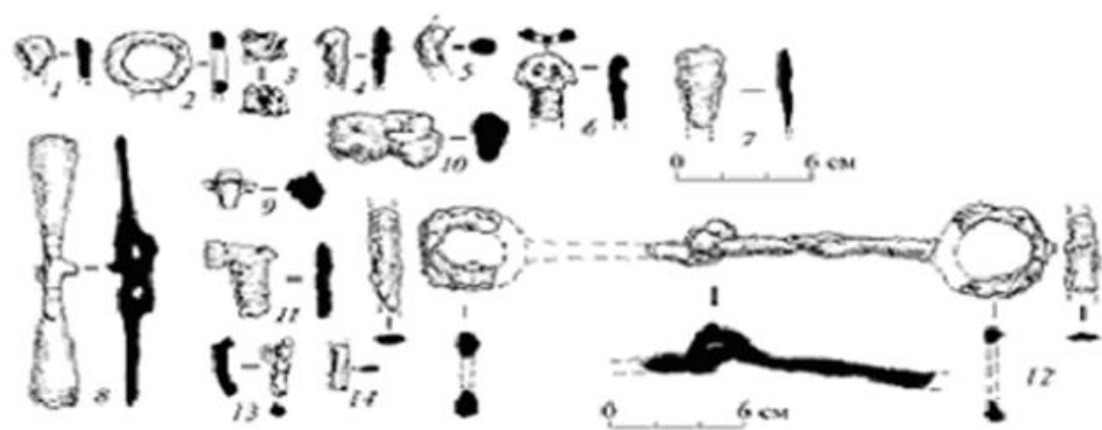


Рис. 4. Могильник Избербашский VI. Инвентарь погребения 3