

ЭКСПЕДИЦИИ

DOI: <https://doi.org/10.32653/CH193876-903>



Научный отчет

Малашев Владимир Юрьевич,
к.и.н., старший научный сотрудник,
Институт археологии РАН, Москва, Россия,
malashev@yandex.ru

Гаджиев Муртазали Серажутдинович,
д.и.н., профессор, зав. отделом археологии,
Институт истории, археологии и этнографии
Дагестанский федеральный исследовательский центр РАН, Махачкала, Россия
murgadj@rambler.ru

Сайпудинов Мурад Шахбанович
младший научный сотрудник,
Институт истории, археологии и этнографии,
Дагестанский федеральный исследовательский центр РАН, Махачкала, Россия
haosta@mail.ru

Абдулаев Абдула Магомедович,
младший научный сотрудник,
Институт истории, археологии и этнографии
Дагестанский федеральный исследовательский центр РАН, Махачкала, Россия
realhigh87@mail.ru

Абиев Аскерхан Камалович,
научный сотрудник,
Институт истории, археологии и этнографии
Дагестанский федеральный исследовательский центр РАН, Махачкала, Россия
abiev-ak@yandex.ru

Будайчиев Арсен Лахманович
научный сотрудник,
Институт истории, археологии и этнографии
Дагестанский федеральный исследовательский центр РАН, Махачкала, Россия
arseneihae@yandex.ru

Шаушев Кыдырали Байрамгазыевич,
научный сотрудник
ООО «НПЦ туризма и краеведения», Махачкала, Россия
kadyralishaushev@yandex.ru

Для цитирования: Малашев В.Ю., Гаджиев М.С., Сайпудинов М.Ш., Абдулаев А.М., Абиев А.К., Будайчиев А.Л., Шаушев К.Б. Исследования одиночного кургана Учкент IV эпохи средней бронзы // История, археология и этнография Кавказа. 2023. Т. 19. No 3. С. 876-903. doi: [org/10.32653/CH193876-903](https://doi.org/10.32653/CH193876-903)

ИССЛЕДОВАНИЯ ОДИНОЧНОГО КУРГАНА УЧКЕНТ IV ЭПОХИ СРЕДНЕЙ БРОНЗЫ

Аннотация. В 2019 г. совместная археологическая экспедиция ООО «Научно-производственный центр туризма и краеведения», Института истории, археологии и этнографии Дагестанского федерального исследовательского центра РАН и Института археологии РАН провела охранно-спасательные раскопки Одиночного кургана Учкент IV, расположенного в зоне реконструкции магистрального нефтепровода «Грозный – Баку» в Кумторкалинском районе Республики Дагестан. Под насыпью кургана были выявлены внешняя каменная вымостка в форме полумесяца, каменная наброска вокруг и над погребением 1, окруженная кромлехом, и два погребения в каменных гробницах (погребения 1 и 2). Погребальный обряд и сохранившийся после ограбления погребальный инвентарь позволяют относить основное погребение 1 и время возведения кургана к эпохе средней бронзы. Впускное погребение 2 также относится к эпохе средней бронзы, однако почти полное отсутствие погребального инвентаря не позволяет уточнить его хронологию. Одиночный курган Учкент IV имеет наиболее близкие параллели с курганами Таулар-гол в Прикаспийском Дагестане, с которыми, возможно, составляет одну хронологическую и культурную группу, связанную с присулакской культурой. Особый интерес представляют выявленные детали курганной архитектуры и погребальной обрядности, выразившиеся в сочетании солярной (кромлех) и лунарной выкладок вокруг центрального погребения в гробнице, окруженной плотной каменной наброской, имитировавшей круглую насыпь. Древнейшие подобные, каменные и земляные, выкладки на Кавказе относятся к эпохе энеолита и sporadически встречаются в курганных погребальных памятниках майкопской культурно-исторической общности раннего бронзового века, а также в памятниках среднего бронзового века. Можно полагать, что солярно-лунарные конструкции обусловлены религиозными представлениями о жизни и смерти, отражающими какие-то космогонические бинарные представления носителей этой, иногда встречающейся обрядности (архаичные мифологические сюжеты о солнце и луне).

Ключевые слова: Дагестан; курган; средний бронзовый век; погребальный обряд; каменная насыпь; кромлех; лунарная вымостка

EXPEDITIONS

DOI: <https://doi.org/10.32653/CH193876-903>



Scientific report

Vladimir Yu. Malashev,
Cand. Sci, Senior Researcher
Institute of Archeology of RAS, Moscow, Russia
malashev@yandex.ru

Murtazali S. Gadjiev,
Dr. Sci. (History), Prof., Head of Dept. of Archeology
Institute of History, Archeology and Ethnography
Dagestan Federal Research Center of RAS, Makhachkala, Russia
murgadj@rambler.ru

Murad Sh. Saypudinov,
Junior Researcher
Institute of History, Archeology and Ethnography
Dagestan Federal Research Center of RAS, Makhachkala, Russia
haosta@mail.ru

Abdula M. Abdulaev,
Junior Researcher
Institute of History, Archeology and Ethnography
Dagestan Federal Research Center of RAS, Makhachkala, Russia
realhigh87@mail.ru

Askerkhan K. Abiev,
Researcher,
Institute of History, Archeology and Ethnography
Dagestan Federal Research Center of RAS, Makhachkala, Russia
abiev-ak@yandex.ru

Arsen L. Budaichiev,
Researcher,
Institute of History, Archeology and Ethnography
Dagestan Federal Research Center of RAS, Makhachkala, Russia
arseneihae@yandex.ru

Kydyrali B. Shaushev,
Researcher at NPC Tourism and Local History LLC,
Makhachkala, Russia
kadyralishaushev@yandex.ru

For citation: Malashev V.Yu., Gadjiev M.S., Saypudinov M.Sh., Abdulaev A.M., Abiev A.K., Budaichiev A.L., Shaushev K.B. Excavation of a Single Kurgan Uchkent IV of the Middle Bronze Age. *History, Archeology and Ethnography of the Caucasus*. 2023. Vol. 19. N.3. P. 876-903. doi. [org/10.32653/CH193876-903](https://doi.org/10.32653/CH193876-903)

EXCAVATION OF A SINGLE KURGAN UCHKENT IV OF THE MIDDLE BRONZE AGE

Abstract. In 2019, a joint archaeological expedition comprising the Scientific and Production Center for Tourism and Local Lore, the Institute of History, Archeology, and Ethnography of the Dagestan Federal Research Center of the Russian Academy of Sciences, and the Institute of Archaeology of the Russian Academy of Sciences conducted a rescue excavation of the solitary kurgan Uchkent IV. Situated within the reconstruction zone of the Grozny-Baku oil pipeline in the Kumtorkala district of the Republic of Dagestan. The excavation uncovered an outer stone crescent-shaped pavement, a stone arrangement surrounding and covering Burial 1, which was enclosed by a cromlech, as well as two burials within stone tombs (designated as Burials 1 and 2). The preserved funeral rites and burial artifacts enabled us to date the principal burial, Burial 1, and the construction of the kurgan to the Middle Bronze Age. Burial 2 also corresponds to the Middle Bronze Age, but due to the nearly complete absence of burial artifacts, its precise chronology remains uncertain. Kurgan Uchkent IV shares remarkable parallels with the Taular-gol kurgans in Caspian Dagestan, suggesting the formation of a single chronological and cultural group associated with the Sulak (Prisulak) culture. Of particular interest are the architectural elements and funerary practices revealed at the kurgan. These include a combination of solar (cromlech) and lunar pavements encircling the central burial in a tomb enclosed by a dense stone structure that simulates a rounded embankment. Notably, the earliest instances of similar stone and earthen pavements in the Caucasus can be traced back to the Eneolithic period, found in burial mounds associated with the Maykop cultural and historical community of the Early Bronze Age, as well as in the kurgans of the Middle Bronze Age. These solar-lunar constructions likely reflect religious beliefs about life and death, embodying cosmogonic binary concepts that are intertwined with archaic myths concerning the Sun and the Moon.

Keywords: Dagestan; kurgan; Middle Bronze Age; funeral rite; stone embankment; cromlech; lunar pavement

Одиночный курган Учкент IV был выявлен летом 2018 г. в ходе археологических разведок ООО «НПЦ туризма и краеведения» в зоне реконструкции магистрального нефтепровода «Грозный-Баку» на территории Кумторкалинского района Республики Дагестан¹. В феврале–марте 2019 г. совместная археологическая экспедиция ООО «НПЦ туризма и краеведения», ИИАЭ ДФИЦ РАН и ИА РАН на средства ТРУМН АО «Черномортранснефть» провела охранно-спасательные раскопки кургана, попавшего в зону реконструкции данного нефтепровода (рис. 1).

Одиночный курган Учкент IV располагался на Предгорной террасированной равнине с новейшей складчатой структурой на позднехазарской (80-метровой) морской террасе (МИС 5). Курган находился в 0,8 км к СВ от восточной окраины сел. Учкент и в 0,25 км к СВ от автомагистрали Р-217 «Кавказ» (рис. 1), на землях сельскохозяйственного назначения. Курган располагался на поле, которое активно используется для сельскохозяйственного производства (регулярная распашка). Насыпь кургана не распаивалась, ее поверхность была задернована и покрыта травянистой растительностью; западная и восточная полы частично нарушены распашкой. На поверхности насыпи местами фиксировались камни, относящиеся к подкурганам конструкциям.

Насыпь овальной в плане формы, размерами 32×26 м, была вытянута длинной осью широтно; тах. высота ее составляла 1,39 м от уровня современной дневной поверхности у северо-восточной полы (рис. 2), естественно понижающейся в сторону моря. Все нивелировки и привязки осуществлялись от репера – центра кургана. Насыпь снималась с оставлением двух перпендикулярно пересекающихся бровок, ориентированных по сторонам света и проходящих через предполагаемый центр кургана. Учитывая сходную стратиграфию (рис. 3), приведем описание южного фаса профиля запад – восток (рис. 3, Б).

Протяженность профиля – 32 м. Верх профиля занимал гумусный слой – суглинок темно-коричневого цвета толщиной 20–25 см. Слой насыпи фиксировался в центральной части профиля и выклинивался на участке Ц–З на 11 м и на участке Ц–В – на 9 м; мощность слоя – до 90 см. Структура насыпи – неоднородная, отражает особенности ее конструкции. В центральной части насыпь была сложена из суглинка серо-коричневого цвета с каменной крошкой и карбонатами, представлявшего плодородный слой, собранный с окружающей курган территории (слой 1). По краям к нему примыкал слой суглинка серовато-желтого цвета с вкраплениями суглинка светло-коричневого цвета и большим количеством карбонатов (слой 2) толщиной до 75 см; он выклинивался на участках Ц–З на 9,3 м и Ц–В на 5,5 м. За пределами описанных слоев фиксировался суглинок серовато-желтого цвета (слой 4) мощностью до 0,5 м, который подстилал и частично перекрывал выкладку внешней каменной вымостки в виде полумесяца с утонченными концами (рис. 3А). Размеры этой вымостки в профиле по внутреннему контуру составляют 13,6 м, по внешнему – 17,5 м. По краям профиля прослеживался суглинок коричневого цвета (слой 5) толщиной от 20 до 40 см, являющийся плодородным слоем, образовавшимся после сооружения кургана. Насыпь лежала на слое погребенной почвы толщиной 15 см (слой 6). Верхняя часть (5–6 см) погребенной почвы – супесь серого цвета, являющаяся результатом эоловых процессов (?), нижняя (8–10 см) – суглинок светло-коричневого цвета с небольшим количеством мелких камней. Слои 1, 2, 4 и каменная вымостка в виде полу-

1. Шаушев К.Б. Отчет об археологических разведках на территории Кизилюртовского и Кумторкалинского районов Республики Дагестан в 2018 г. Махачкала // Архив ООО «НПЦ “Туризма и краеведения”».

месяца (рис. 3) маркируют границы древней насыпи, размер которой в широтном направлении ориентировочно составлял около 20 м. Материк – суглинок желтого цвета с редкими включениями камней (песчаника) – фиксировался на глубине от -130 до -180 см от репера с понижением в восточном направлении (в сторону моря).

В центральной части профиля находилась каменная наброска вокруг и над погребением 1, окруженная кромлехом размером в рамках профиля около 7,8 м (камни кромлеха и погребения 1 отмечены светло-серой заливкой) (рис. 3, А), которые были выложены на поверхности погребенной почвы. Высота каменной наброски вокруг погребения 1 достигала 1 м. Там же, из-под пахотного слоя, прорезая насыпь, фиксировалась грабительская яма над погребением 1, заполненная мешаным затечным суглинком желтовато-серого цвета (слой 3) (рис. 3, Б, В). Дно погребения 1 было незначительно заглублено в погребенную почву.

Под насыпью кургана были выявлены внешняя каменная вымостка в виде полумесяца, центральная конструкция, включающая наброску из камней вокруг и над погребением 1, имитирующую насыпь и окруженную кромлехом, а также два погребения в каменных гробницах (рис. 3). Все каменные конструкции, за исключением кромлеха, находились под гумусным слоем, местами выходя на поверхность насыпи.

Внешняя каменная вымостка на периферии насыпи

Каменная вымостка в виде полумесяца охватывала по периметру периферию насыпи и была разомкнута в юго-западном секторе; протяженность разрыва контура составляла 9,7 м (рис. 3, А; 4). Внешний диаметр вымостки – 19,5–20,0 м, внутренний – 15,0–15,5 м. Ширина ее варьирует в пределах 2,5–3,0 м. В юго-западном секторе обе оконечности кольца существенно утоньшаются, придавая вымостке вид лунного серпа с островатыми вершинами-«рогами». Камни вымостки в этом секторе были выложены на древнем горизонте (на погребенной почве). Во всех остальных секторах камни кольца выкладывались на поверхность оконечности насыпи с понижением от центра к периферии и перепадом по высоте до 40 см – от -80-110 см до -120-150 см от репера. Полумесяц по внутреннему контуру был укреплен аккуратно выложенными камнями более крупных размеров. Наружный контур, вследствие естественных процессов смыва с поверхности насыпи и, вероятно, распашки имел менее четкие очертания.

В северо-восточном секторе кургана, при расчистке внешнего каменного кольца, был обнаружен желвак из черного кремня (размерами 6,3×5,0×2,7 см) с окатанными сколами (рис. 12, № 8).

Центральная конструкция: наброска из камней, окруженная кромлехом

В центральной части кургана находилась плотная каменная наброска округлой в плане формы вокруг и над погребением 1 в каменной гробнице, возведенная на древнем горизонте (погребенной почве) (рис. 4–6). Наброска имитировала небольшую насыпь и состояла, в том числе, из подработанных камней (песчаник), более или менее аккуратно уложенных в нижней и средней по высоте ее части по периметру гробницы

и, очевидно, служивших опорой стенок; поверхность наброски была перекрыта более мелкими необработанными камнями, лежавшими достаточно хаотично. Юго-восточная часть наброски была нарушена впускным погребением 2, также представлявшим гробницу, сооруженную на древнем горизонте (рис. 5; 6). Высота каменной наброски составляла 80–90 см, диаметр по основанию – около 5,5 м. В центре наброски располагалось основное погребение 1, к продольной стороне которого с ВЮВ перпендикулярно ей примыкало погребение 2.

Каменную наброску окружал кромлех, выложенный из необработанных камней крупных и средних размеров (песчаник) на древнем горизонте (погребенной почве) (рис. 4–6). На части его контура в западном и юго-западном секторах камни лежали в один ряд; на остальной части – в 2–3 горизонтальных ряда с наброской сверху. Кромлех округлой в плане формы, его размер по оси север-юг составлял 8 м, по оси запад-восток – 8,5 м.

Внутри северной части конструкции, при расчистке камней кромлеха, были обнаружены кремневый отщеп (на глубине -123 см от репера) и ребра крупного рогатого скота (на глубине -95 см от репера). Отщеп из серого кремня (рис. 12, № 7), размерами 1,5×1,5×0,4 см, с сильно замытыми (окатанными) сколами.

Внутри кромлеха и наброски были выявлены два погребения, совершенные в каменных гробницах: основное (погребение 1) в центре наброски и впускное (погребение 2) – в ее юго-восточной части.

Погребение 1

Погребение было совершено в каменной гробнице прямоугольной в плане формы, размерами по дну 2,6×1,3 м, ориентированной длинной осью по линии ССВ-ЮЮЗ (рис. 5–9). Погребение подверглось ограблению, вследствие чего перекрытие не сохранилось.

Торцевая северо-северо-восточная стенка была сооружена из крупной, поставленной на ребро плиты песчаника размерами 1,55×0,9×0,3 м (рис. 6; 7а; 9, А-В). Плита не заглублена и находится на уровне погребенной почвы. Наклонное внутрь положение плиты, по все видимости, обусловлено результатом нарушения гробницы в древности и, как следствие, давлением камней наброски и разрушением прилегающей части восточно-юго-восточной стенки.

Торцевая юго-юго-западная стенка (рис. 6; 7а; 9, А, Б, Д) состоит из крупного хорошо обработанного блока в форме параллелепипеда (песчаник) размерами 0,85×0,55×0,25 м, лежавшего плашмя, на котором находилась необработанная плита песчаника размерами 1,15×0,75×0,35 м, частично сместившаяся в результате ограбления.

Боковая продольная западо-северо-западная стенка имеет комбинированную конструкцию (рис. 6; 8; 9, А-В). В юго-юго-западной части она состоит из трех крупных хорошо обработанных и подогнанных друг к другу блоков песчаника, поставленных на торец и вкопанных в дно на глубину от 5 до 25 см; размеры блоков: высота – 0,9–0,75 м, ширина – 0,85–0,5 м, толщина – 0,2–0,15 м. Сверху на них были положены необработанные плитки песчаника средних размеров и мелкие камни, на которые устанавливались плиты перекрытия. В северо-северо-восточной части стен-

ка сложена кладкой (4 ряда) насухо из частично подработанных камней (песчаник), установленных на уровне погребенной почвы. Щели между крупными камнями были забутованы мелкими. Этот участок стены в плане имеет небольшой скос, вследствие чего реконструируемая ширина по дну у северо-северо-восточной стенки составляет около 1 м.

Боковая продольная юго-юго-восточная стенка (рис. 6; 7; 9, А, Б, Г) почти полностью разрушена впускным погребением 2, на сооружение которого были использованы, в том числе, и камни погребения 1. *In situ* сохранился обработанный блок (песчаник) размерами 0,7×0,7×0,35 м в средней части стенки, установленный на торце и вкопанный в дно на глубину около 10 см (рис. 7, б). Еще один обработанный блок (со следами обработки) размерами 0,8×0,55×0,2 м был отвален в сторону и находился на боку в южном углу гробницы. Третий блок был использован в конструкции юго-восточно-восточной стенки погребения 2. По всей видимости, конструкция боковых продольных стенок была одинакова: она состояла в юго-юго-западной части из трех вкопанных в дно и притертых друг к другу обработанных блоков, в северо-северо-восточной части, примыкая к северо-северо-восточной стенке, конструкция представляла собой кладку из нескольких рядов слегка подработанных камней.

Часть пространства вдоль восточно-юго-восточной стенки занимала плита перекрытия из песчаника размерами 1,2×1,1×0,12 м, стоявшая наклонно и смещенная в результате ограбления (рис. 7). Еще одна плита перекрытия, вероятно, была использована в конструкции северо-северо-восточной продольной стенки погребения 2.

Дно могилы ровное, практически горизонтальное, было незначительно углублено в погребенную почву. Глубина погребальной камеры составляла, судя по верхним отметкам хорошо сохранившейся северо-северо-западной стенки, около 90 см. Дно располагалось на отметке -134 см от репера.

В заполнении были встречены фрагменты костей взрослого мужчины² и сохранившиеся после ограбления предметы инвентаря. Вследствие ограбления положение и ориентировка погребенного точно не восстанавливаются. Предположительно, исходя из размеров погребальной постройки (2,6×1,3 м), погребенный мог быть положен в вытянутом положении головой на ЮЗ.

В заполнении были обнаружены следующие предметы:

- фрагменты верхней части лепного сосуда оранжевого цвета с редкими пятнами светло-коричневого цвета, отогнутым наружу венчиком (диаметром 20 см), отделенным слабовыраженным уступом от плечиков (рис. 12, № 1); плечики орнаментированы резным пояском в виде двойной линии зигзага;
- фрагменты стенок сероглиняного лепного сосуда;
- фрагменты бронзового двулезвийного ножа с асимметричным черенком (рис. 12, № 2);
- бронзовые бусы шаровидной формы, диаметром 0,5 см и высотой 0,4 см (рис. 12, №№ 3, 5);
- отщеп из серого кремня (рис. 12, № 4) с сильно окатанными сколами, размерами 2,8×1,9×0,9 см.

2. Здесь и далее антропологические определения к.и.н. С.Ю. Фризена (ИЭА РАН).

Погребение 2

Погребение было совершено в каменной гробнице прямоугольной в плане формы, размерами по дну $1,8 \times 0,8$ м, ориентированной длинной осью по линии СЗЗ-ЮВВ (рис. 5; 6; 10; 11). Гробница располагалась также в центре кургана, вплотную примыкая к погребению 1. Она также подверглась ограблению. Сохранились остатки перекрытия из сравнительно тонких необработанных плит песчаника у восточно-юго-восточной стенки и в западо-северо-западной части гробницы.

Торцевая западо-северо-западная стенка не сохранилась, очевидно, вследствие ограбления. Ее внутренний контур, видимо, маркируют край каменного блока восточно-юго-восточной стенки погребения 1 и край плиты, образующей северо-северо-восточную стенку погребения 2 (рис. 5; 6; 10).

Торцевая восточно-юго-восточная стенка состоит из крупного хорошо обработанного блока в форме параллелепипеда (песчаник) размерами $0,85 \times 0,7 \times 0,3$ м, использованного из восточно-юго-восточной стенки гробницы погребения 1 и установленного на уровне погребенной почвы (рис. 5; 6; 10; 11, А, Г).

Боковая продольная северо-северо-восточная стенка была сооружена из крупной, поставленной на ребро плиты песчаника размерами $1,8 \times 0,65 \times 0,2$ м, очевидно, изначально относившейся к перекрытию гробницы погребения 1 (рис. 5; 6; 10, а; 11, А, В). Плита не была заглублена в грунт и находилась на уровне погребенной почвы. Для компенсации неровного контура плиты в нижней части по краям под нее были поставлены небольшие камни.

Боковая продольная юго-юго-западная стенка имеет комбинированную конструкцию (рис. 5; 6; 10, б; 11, А, Б). В западном углу гробницы был установлен крупный обработанный блок песчаника, размерами $0,65 \times 0,65 \times 0,2$ м, поставленный торцом на уровне погребенной почвы и, возможно, имевший отношение к конструкции гробницы погребения 1. Остальная часть стенки сложена кладкой насухо из трех рядов частично подработанных плит песчаника, установленных на уровне погребенной почвы. Щели между крупными камнями были забутованы мелкими. Сверху на стенку были положены необработанные плитки песчаника средних размеров и мелкие камни, на которые устанавливались плиты перекрытия.

Дно ровное, с незначительным понижением к восточно-северо-восточной стенке, было немного углублено в погребенную почву. Глубина погребальной камеры, судя по верхним отметкам хорошо сохранившейся северо-северо-западной стенки, составляла около 80 см. Дно располагалось на отметках -137-140 см от репера.

В заполнении были встречены фрагменты костей взрослого мужчины. Скелет погребенного почти полностью был разрушен при ограблении. *In situ* у северо-северо-восточной стенки сохранились кости предплечья правой руки и несколько ребер правой половины грудной клетки. Судя по их положению, погребенный мог находиться в вытянутом положении на спине головой на ВЮВ.

В северо-западной части гробницы на дне была обнаружена бронзовая пластинчатая подвеска размерами $0,8 \times 0,5 \times 0,3$ см (рис. 11, № 1).

Этапы сооружения кургана, погребальные конструкции, хронология

Под насыпью Одиночного кургана Учкент IV были выявлены внешняя каменная выкладка в форме полумесяца, центральная конструкция (наброска из камней вокруг и над погребением 1, окруженная кромлехом), и два погребения в каменных гробницах – основное (погр. 1) и впускное (погр. 2), но совершенные, очевидно, в один хронологический период, на что может указывать их определенное сходство в погребальной конструкции. В пользу того, что погребение 2 было впускным и было совершено позже основного погребения 1, свидетельствуют: 1) его иная ориентировка (широтная); 2) периферийное положение со смещением от центра и разрушением каменной наброски в восточной ее части при сооружении гробницы; 3) отсутствие стандартизации в конструкции стенок по сравнению с погребением 1 (в том числе, не вкопанные в дно блоки); 4) использование части конструктивных деталей погребения 1 (блоков и одной из плит перекрытия) в конструкции стенок погребения 2. Оба погребения были разграблены, очевидно, в XIX в., судя по полученной радиоуглеродной дате³.

Каменные гробницы были сооружены на древнем горизонте из крупных обработанных и необработанных блоков и камней песчаника и изначально перекрыты каменными плитами. Камень, очевидно, доставлялся с передового хребта Нарат-тюбе, сложенного из чокракских и караганских песчаников и расположенного в 5–6 км к ЮЗ от кургана. Плиты конструкции устанавливались на выровненную поверхность на уровне погребенной почвы; отдельные блоки стенок гробницы погребения 1 заглублялись в грунт на 5–25 см. Сооружение погребальных конструкций не в яме, а на уровне древней дневной поверхности, было обусловлено характером материкового грунта, представляющего чрезвычайно плотную и твердую каштановую карбонатную глинистую почву, очень плохо поддающуюся рытью. Подобное явление наблюдалось и на ряде других памятников Прикаспийского Дагестана (курганы Таулар-гол и др.).

Постройка гробницы погребения 1 с последующим захоронением в ней взрослого мужчины представляла первый этап сооружения погребального памятника. Второй этап включал в себя создание вокруг и над гробницей плотной каменной наброски, имитировавшей каменную насыпь. На третьем этапе был устроен концентрический кромлех, окруживший гробницу и каменную наброску. На четвертом этапе была сделана земляная насыпь, перекрывшая гробницу, каменную наброску и кромлех. И, наконец, на заключительном пятом этапе по внешнему контуру насыпи была создана каменная выкладка в виде полумесяца.

Подобные погребальные конструкции, представлявшие гробницу (или каменный ящик), возведенную на древней дневной поверхности и окруженную плотной каменной насыпью, известны на территории Дагестана и относятся к эпохе среднего бронзового века. Наиболее близкими аналогами являются курганы 1–4 могильника Таулар-гол [1,

3. Радиоуглеродное датирование проводилось в ЦКП «Лаборатория радиоуглеродного датирования и электронной микроскопии» Института географии РАН и Центре прикладных изотопных исследований Университета Джорджии (IGANAMS 7695). Анализам подверглись кости животного из насыпи (коллаген, образец Б19-18), которые, видимо, находились в заполнении грабительской ямы и давшие даты 110 ± 35 BP (10) и средние вероятные даты 1835 г. и 1905 г.

с. 134–138; 2, р. 159–176]⁴, расположенного в той же геоморфологической зоне в Прикаспийском Дагестане в 55 км к ЮВ от Учкента. Здесь курганы 2 и 3 также имели кромлехи, окружавшие плотно обложенные каменной наброской гробницы, а курган 4, вероятно, имел лунарную выкладку по периферии насыпи. Отличие курганов Таулар-гол, относящихся к эпохе средней бронзы по диагностирующим находкам полированного грушевидного каменного навершия булавы (кург. 1) и характерной бронзовой дисковидной подвесочки с концентрическими окружностями на лицевой стороне (кург. 2), состоит в том, что, вероятно, первоначально они представляли каменные насыпи, которые впоследствии в результате естественных процессов были затянуты грунтом.

Использование каменных конструкций в виде подкурганых округлых плотных набросок-насыпей, окружавших погребальное сооружение и часто дополнительно обложенных каменными кольцами-кромлехами представляет характерную черту погребальной обрядности курганов позднего этапа майкопской культурно-исторической общности [3, с. 183, табл. 45]. Как отмечал Р.М. Мунчаев, «погребения в них совершены не в крупных могильных ямах, как в раннемайкопских курганах, а в большинстве случаев непосредственно под каменным сооружением – на уровне древнего горизонта» [3, с. 183, табл. 45], что мы наблюдаем и в курганах Учкент IV, Таулар-гол эпохи средней бронзы и др., расположенных в Прикаспийском Дагестане. Каменные наброски и кромлехи представлены в курганных захоронениях так называемой северокавказской культурно-исторической общности эпохи средней бронзы [4, с. 261, 269]. Характерны они и для присулакской культуры среднебронзового века Северо-Восточного Кавказа [5, с. 35, 39, 40, 52, 54, 56; 6, с. 60, 66, 75, 77, рис. 2, 4, 10; 7, с. 145, 146, рис. 1; см. также: 8], к памятникам которой тяготеет исследованный курган Учкент IV.

Особый интерес вызывает хорошо сохранившаяся каменная выкладка в форме полумесяца, окаймлявшая насыпь кургана Учкент IV. Древнейшие подобные, каменные и земляные, выкладки на Кавказе относятся к эпохе энеолита [9, с. 27; 10, с. 108; 11, р. 104]. Спорадически они встречаются в курганных погребальных памятниках майкопской культурно-исторической общности [10, с. 108, рис. 88, 2, 89–91]. Яркие примеры – хорошо известные Кишпекский курган № 1 [9, с. 16, 22, 26–28, рис. 1, 7; 12, с. 16, 22, 26–28, рис. 3] и курган № 1 Сунженского могильника [13, с. 11–177, рис. 18, II]. На Южном Кавказе – это курганы финала эпохи ранней бронзы (сер. III тыс. до н.э.) Хачбулаг № 1 [14, с. 37], Кюдурлу № 2 [15, с. 94, рис. XXXII] и Амили № 2, датирующийся в диапазоне 2560–2350 гг. до н.э., Амили № 3 [11, р. 100–103, fig. 2, 3, 2] и др.

Известны выкладки в форме полумесяца или дуги, окружающие центральное захоронение, и в памятниках среднебронзового века. Как лунарные выкладки, вероятно, следует рассматривать выложенные камнем полукольца или дуги в курганах №№ 1, 3, 4, 8 группы III Миатлинского могильника [5, с. 52, 54; 16, с. 88, 99, 102, 111, 112, рис. 1а, 8, 10, 20] – одного из центральных памятников присулакской культуры средней бронзы, расположенного на расстоянии около 20 км к ЮЗЗ от кургана Учкент IV. Обращает внимание, что они окаймляют центральные погребения с северо-восточной, восточной стороны, что, возможно, как и в кургане Учкент IV, указывает направление на восход солнца, тогда как противоположная сторона на закат. Для миатлинских и чиркейских курганных захоронений характерна ориентировка погребальной камеры и самого захоронения в направлении ЮЗ-СВ, с положением погребенного головой на ЮЗ [7, с. 151], что фиксируется в основном погребении кургана Учкент IV.

4. Гаджиев М.С. Отчет об охранно-спасательных раскопках могильника Таулар-гол в 2005 г. Махачкала, 2006 // Научный архив Института истории, археологии и этнографии ДФИЦ РАН. Ф. 3. Оп. 3. Д. 982.

Учитывая отмеченное выше сходство погребальной обрядности и конструктивных особенностей кургана Учкент IV с курганами средней бронзы Таулар-гол и Миатлы, его следует отнести к этому же периоду. Конкретизировать датировку вследствие ограбленности кургана и почти полного отсутствия погребального инвентаря не представляется возможным. Полученная радиоуглеродная дата по кости животного дала указание на XIX в. (см. выше), что, очевидно, отражает время ограбления кургана – период, характеризующийся массовым разграблением курганных могильников Прикаспийского Дагестана.

Некоторые хронологические заключения возможны на основе изучения фрагментов керамических сосудов из основного погребения кургана.

Результаты технико-технологического анализа образцов керамики кургана Учкент IV (см. Приложение) позволили выделить две гончарные технологические традиции в изготовлении глиняной посуды (глина + шамот, глина + шамот 2 видов + органический раствор) и сравнить их с сопредельными территориями, а именно с гончарными традициями изготовления керамики Ирганайского поселения I эпохи средней бронзы в Горном Дагестане (высота над уровнем моря 530 м).

Сравнение традиций изготовления керамики показало, что на начальном этапе функционирования Ирганайского поселения I фиксируется незначительная часть посуды, где в качестве исходного пластичного сырья использовались сильнозапесоченные слабожелезненные глины (5,6% от общего количества рассмотренных образцов). Изучение рецептур формовочных масс керамики Ирганайского поселения I показало, что рецепт «глина + шамот» использовался в 9,6%, а рецепт «глина + шамот + органический раствор» в 15,1% рассмотренных сосудов [17, с. 285–288]. Наличие в керамике кургана Учкент IV, образца № 2, в котором использовалась засоренная сильнозапесоченная сильножелезненная «горная глина», в формовочной массе которой фиксировался шамот, в шамоте которого был шамот из слабожелезненной глины (рис. 13, 5), демонстрирует сходство с традицией гончарства Ирганайского поселения I раннего этапа существования. Это позволяет заключить, что носители гончарных традиций, оставивших курган Учкент IV, оказали влияние на раннем этапе на формирование традиции керамического производства Ирганайского поселения I, относящегося к локальному варианту гинчинско-гатынкалинской (гинчинской – по Р.Г. Магомедову) культуры эпохи средней бронзы и фиксирующей связи и продвижение носителей этой традиции с равнины в горы. Это в определенной мере позволяет синхронизировать нижние слои Ирганайского поселения I с датировкой кургана Учкент IV. Ранее нижние слои поселения специалисты относили к XVIII–XVII вв. до н.э. [18, 171–173, 375, рис. 135]. Недавно полученные радиоуглеродные даты нижних слоев Ирганайского поселения (раскоп VIII, 1991 г., кв. г-16, шт. 10; раскоп VIII, 1991 г., кв. г-13, шт. 12; коллаген, кости животных), дали средние калиброванные значения 2274 BC и 2347 BC⁵. В соответствии с этими датировками можно предварительно датировать этим же периодом, т.е. XXIV–XXIII вв. до н.э., и курган Учкент IV.

5. Коллаген выделен в лаборатории археологического почвоведения Института физико-химических и биологических проблем почвоведения РАН (зав. лаб., к.б.н., в.н.с. А.В. Борисов). Радиоуглеродный анализ образцов (лаб. № ИМК-ЭС-14С2010, лаб. № ИМКЭС-14С2035) проведен в аналитическом центре изотопных исследований Института мониторинга климатических и экологических систем СО РАН (рук., к.т.н., в.н.с. Г.В. Симонова) жидкостно-сцинтилляционным методом с помощью спектрометра-радиометра Quantulus (ТомЦКП СО РАН). Калибровка радиоуглеродного возраста в календарный возраст произведена с помощью программы CALIB REV -8.2. Радиоуглеродные датирования выполнены по проекту РФФИ № 19-29-05205\19, рук. проекта: к.г.н., в.н.с. И.А. Идрисов, ИГ ДФИЦ РАН).

Заключение

Исследованный курган Учкент IV расширил наши представления о духовной культуре и погребальном обряде населения Прикаспийского Дагестана среднего бронзового века. Особый интерес, конечно, представляют выявленные детали курганной архитектуры и погребальной обрядности, выразившиеся в сочетании солярной (кромлех) и лунарной выкладок вокруг центрального погребения в гробнице, окруженной плотной каменной наброской, имитировавшей округлую насыпь. Можно полагать, что солярно-лунарные конструкции исследованного кургана обусловлены религиозно-идеологическими представлениями о жизни и смерти, отражающими какие-то космогонические бинарные представления носителей данной обрядности (архаичные мифологические сюжеты о солнце и луне). В этой связи упомянем курган-святилище (курган № 1) курганного могильника Олелитюбе эпохи средней бронзы, расположенного в Прикаспийском Дагестане в 63 км к ЮВ от кургана Учкент IV и имевшего полукруглые (лунарные) кромлех и ровик, разомкнутые с северной стороны [19, 66–68, рис. 1, 1].

Определить место Одиночного кургана Учкент IV среди археологических памятников и культур Дагестана рассматриваемого времени (присулакская культура или манасская группа памятников) затруднительно. Но вновь отметим, что этот курган имеет наибольшие параллели с курганами Таулар-гол, с которыми, возможно, составляет одну хронологическую и культурную группу, связанную с присулакской культурой.

Приложение. Техничко-технологическая характеристика фрагментов керамики из погребения 1 Одиночного кургана Учкент IV.

Обнаруженная в заполнении погребения 1 керамика была проанализирована в рамках историко-культурного подхода к изучению древнего гончарства, созданного А.А. Бобринским [19]. Данный подход позволит выделить технико-технологические особенности изготовления керамической посуды Одиночного кургана Учкент IV. Рассмотрены 7 фрагментов верхней части лепного сосуда и 1 фрагмент стенки темно-серого лепного сосуда. Для определения степени ожелезненности глинистого сырья и более четкой фиксации естественных и искусственных примесей в сырье и формовочных массах образцы были обожжены в муфельной печи до температуры 850°C в условиях окислительной среды и последующего сравнения их по цвету с экспериментальной шкалой ожелезненности глины [20]. Все образцы были рассмотрены под бинокулярным микроскопом SUNSHINE при увеличении до 45 крат. Результаты технико-технологического анализа даны отдельно для каждого исследованного образца. Следует отметить, что фрагментарное состояние изучаемой керамики не дает в полной мере получить информацию по всем ступеням структуры гончарной технологии.

Образец 1. Фрагменты верхней части лепного сосуда с отогнутым наружу венчиком. Диаметр венчика – 20 см.

Исходное глинистое сырье. Для изготовления сосуда использовалась сильнозапеченная слабожелезненная глина во влажном состоянии с естественной примесью известняка с размером частиц 0,2 мм и единичных включений размером до 1 мм.

Песок серый, полупрозрачный, матовый в виде пылевидных и очень мелких окатанных частиц размером не более 0,1 мм с концентрацией видимых естественных 85–90 включений песка на 1 см².

Формовочная масса: в качестве искусственной, введённой в глину примеси применялся шамот из сильнозапесоченной слабожелезненной глины светло-оранжевого и светло-бежевого цвета (рис. 13, 2). Частицы шамота калиброваны по верхней границе размером 1–1,2 мм и до более мелких частиц; концентрация шамота 1:4. Таким образом, определен рецепт формовочной массы: глина + шамот. Следы обработки поверхности не сохранились.

Конструирование сосуда и придание ему формы. По характеру спаев использовался двухслойный лоскутный налеп, за счет чего ближе к плечу образовался характерный слабовыраженный уступ; выше к венчику фиксируется один слой лоскутов, что можно объяснить отдельным изготовлением венчика сосуда.

Декорирование поверхности сосуда осуществлялось резьбой под углом на влажную (сырую) поверхность, о чем свидетельствуют сохранившиеся на дне врезной линии следы в виде двух бороздок. Орнамент выполнялся в виде двойной линии зигзага.

Обжиг сосуда. Подвергнут окислительному обжигу, стенка прокалена насквозь и имеет светло-оранжевый цвет, сосуд обжигался при температуре выше 700°C продолжительное время, что может свидетельствовать об обжиге сосуда в печной конструкции типа горна.

Образец 2. Фрагмент стенки темно-серого лепного сосуда (рис. 13, 1).

Исходное глинистое сырье. Для изготовления сосуда использовалась сильнозапесоченная сильножелезненная глина во влажном состоянии с естественными единичными включениями красно-бурого железняка оолитовой формы с размером частиц 0,3–0,4 мм. Песок серый, коричневый, зеленоватый и полупрозрачный в виде очень мелких окатанных частиц размером не более 0,2 мм с концентрацией видимых естественных 70–80 включений песка на 1 см². Данное сырье можно охарактеризовать как более засоренное и связано с районом его добычи (рис. 13, 6).

Формовочная масса. В качестве искусственной примеси применялся неколерованный шамот из сильножелезненной глины с редкими крупными частицами до 4 мм со средним размером частиц 1–2 мм и более мелких пылевидных частиц; концентрация шамота 1:4. Интересно, что в данном сосуде зафиксирован шамот из нежелезненной глины, а также частицы шамота из железной глины, в шамоте которого был шамот из нежелезненной глины (рис. 13, 3). Следующей искусственной добавкой был органический раствор, который определялся в случаях присутствия на поверхности излома аморфных пор, матовых с характерным блеском плёнок на отдельных участках (рис. 13, 4). В данном случае зафиксирован рецепт составления формовочной массы глина + шамот 2 видов + органический раствор.

Обработка поверхности сосуда. Внешняя поверхность подвергнута слабовыраженному бессистемному лощению по подсушенной поверхности.

Конструирование сосуда и придание ему формы. По характеру спаев использовался однослойный лоскутный налеп; так как фрагмент стенки небольшой, полученная информация ограничена.

Декорирование поверхности сосуда не зафиксировано.

Обжиг сосуда. Подвергнут восстановительному обжигу, стенка сосуда в изломе имеет сплошную темно-серую окрашенность.

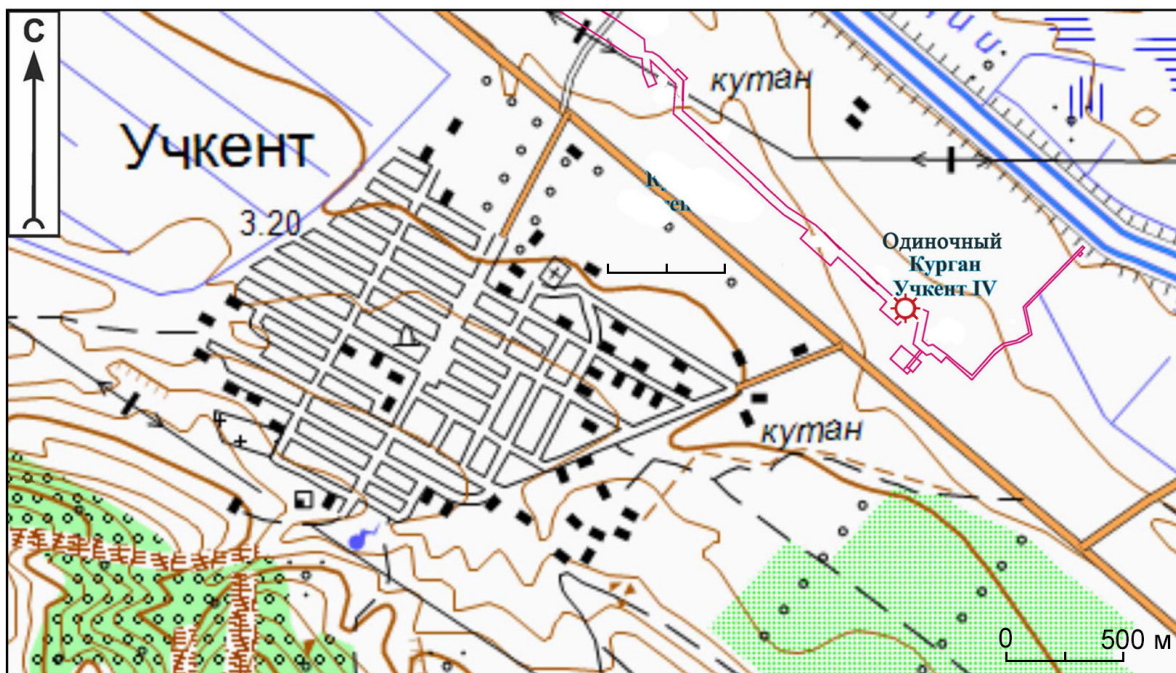


Рис. 1. Местоположение Одиночного кургана Учкент IV

Fig. 1. Location of the Single Kurgan Uchkent IV

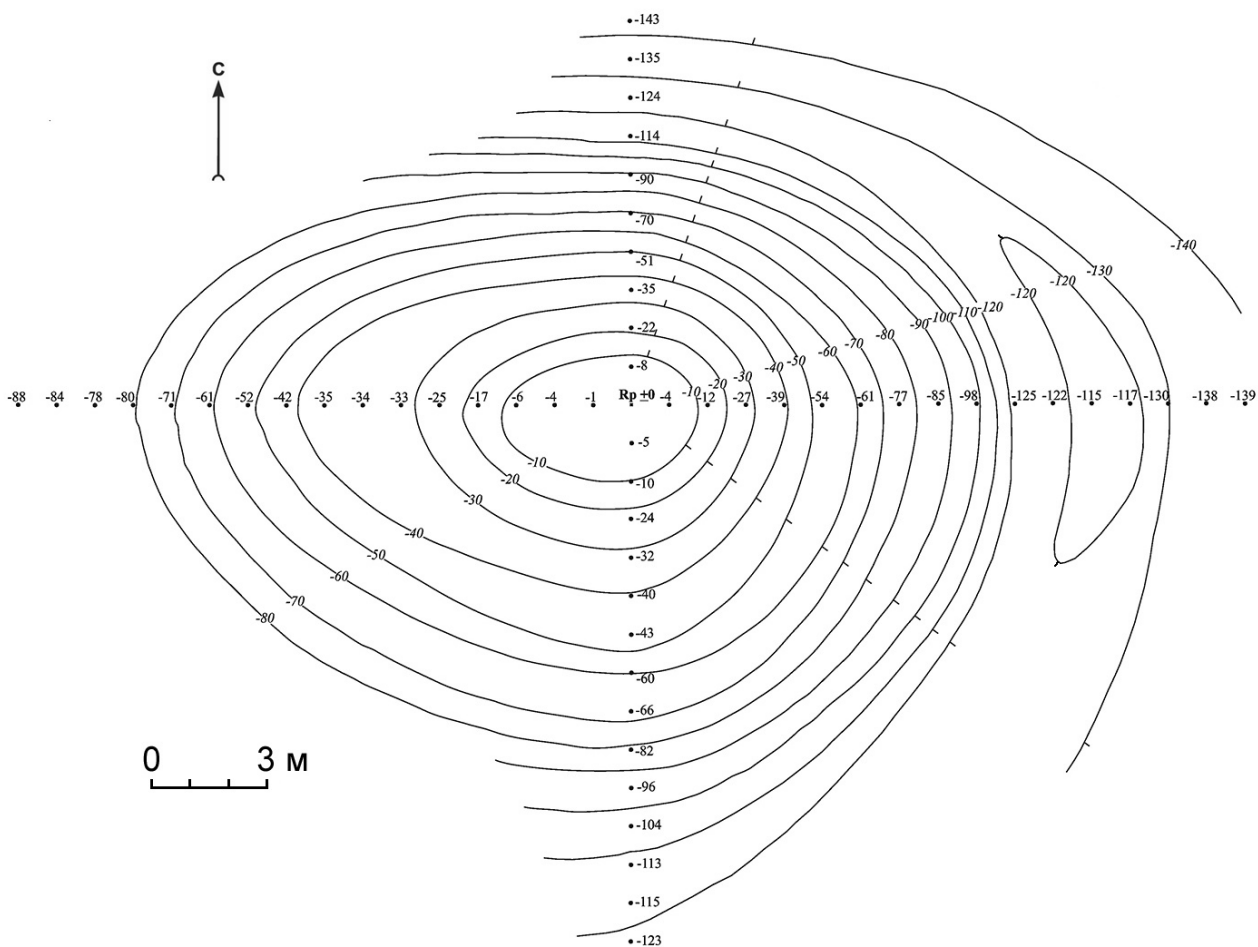


Рис. 2. Кургan Учкент IV. План насыпи

Fig. 2. Kurgan Uchkent IV. Plan of the mound

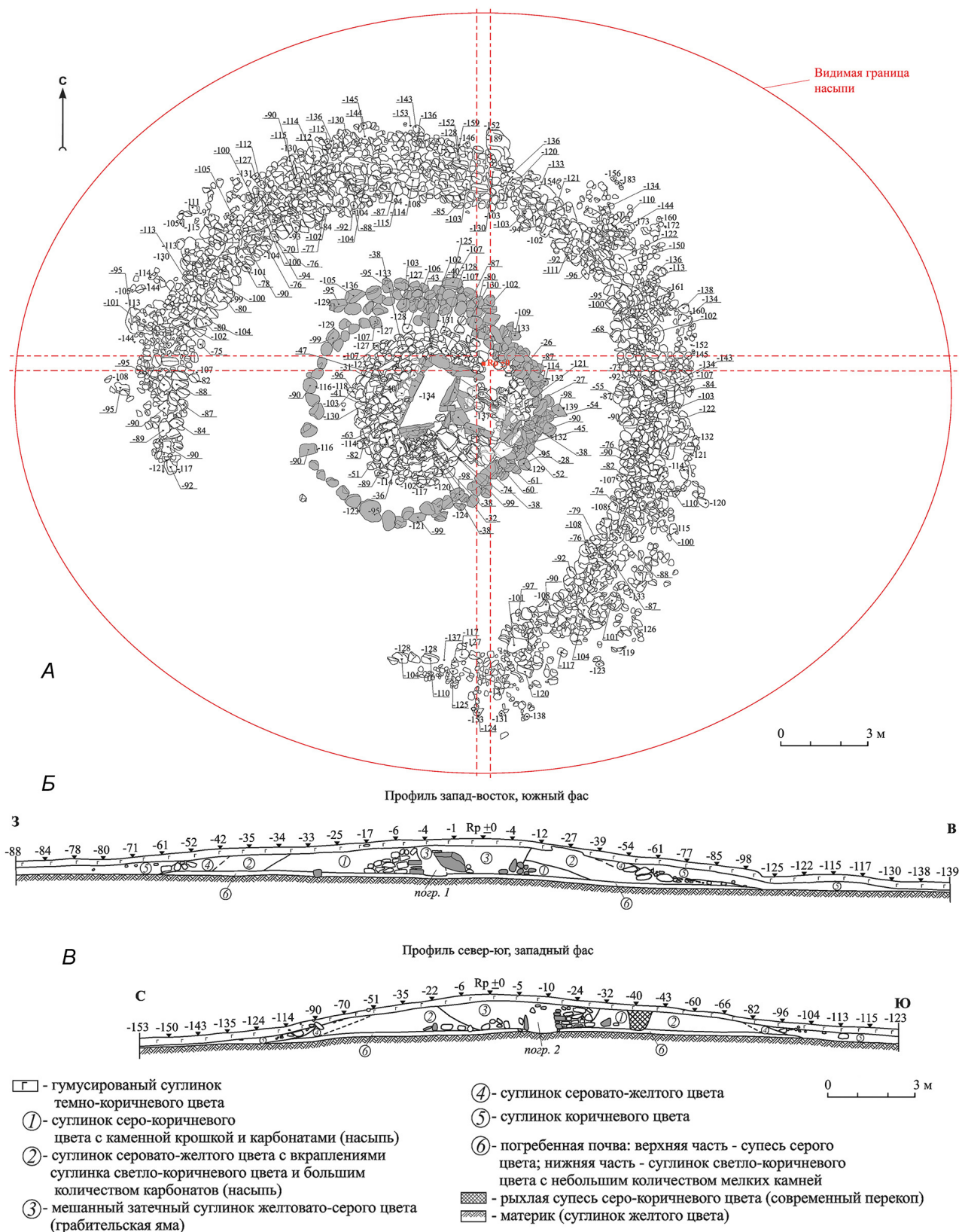


Рис. 3. Курган Учкент IV. План и профили бровок
 Fig. 3. Kurgan Uchkent IV. Plan and profiles of the baulks



Рис. 4. Курган Учкент IV после раскопок: а – вид с ЮЗ, б – вид с СВ

Fig. 4. Kurgan Uchkent IV after excavations: a – view from the Southwest; b - view from the Northeast



Рис. 5. Кургan Учкент IV. Центральные конструкции – погребения 1, 2, каменные наброска-насыпь и окружающий кромлех: а – вид с СЗ, б – вид с ЮВ
 Fig. 5. Kurgan Uchkent IV. Central structures – Burials 1, 2, stone embankment and surrounding cromlech: a – view from the Northwest, b – view from the Southeast

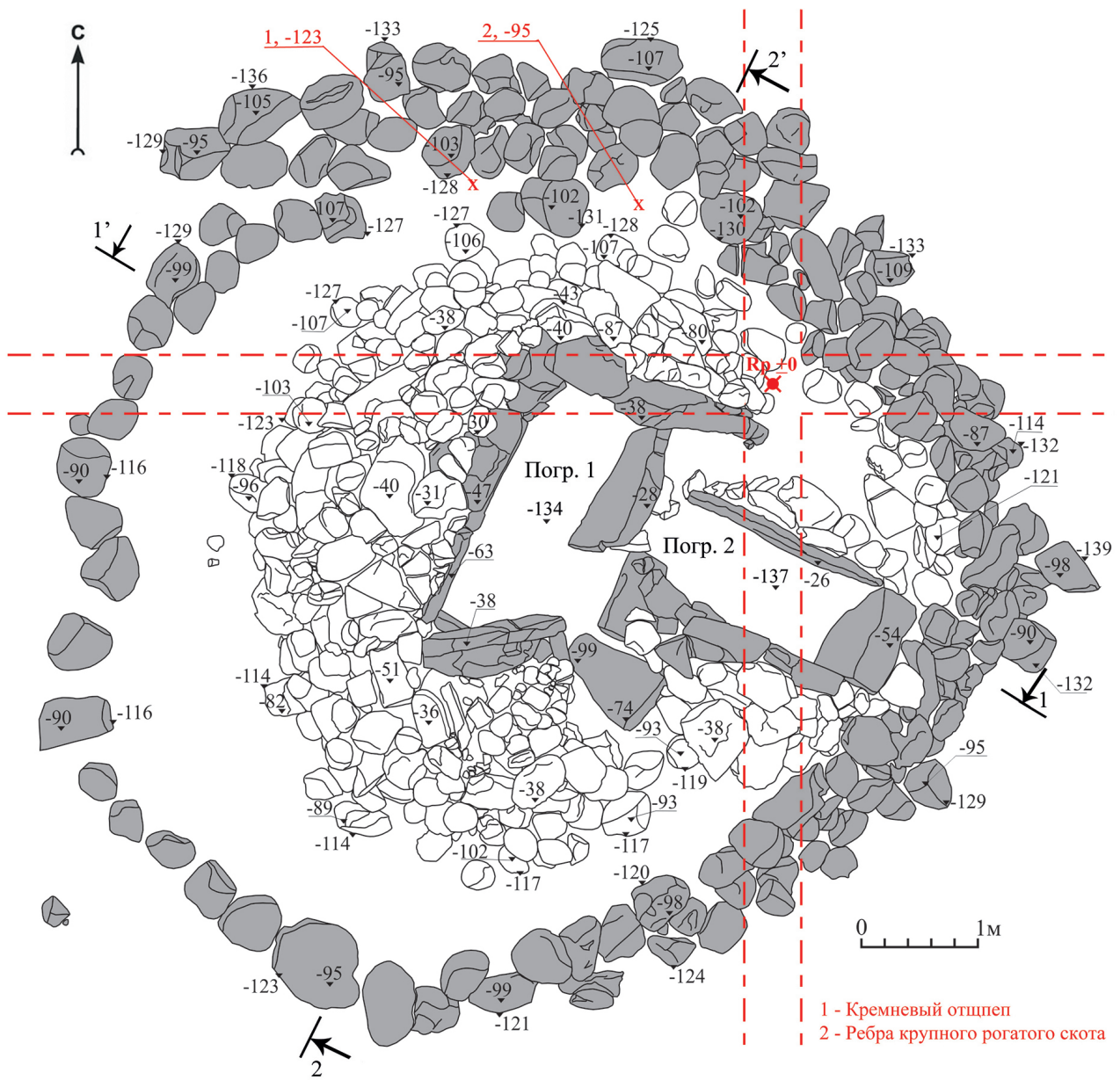


Рис. 6. Курган Учкент IV. Центральные конструкции – погребения 1, 2, каменные наброска-насыпь и окружающий кромлех. План

Fig. 6. Kurgan Uchkent IV. Central structures – Burials 1, 2, stone embankment and surrounding cromlech. Plan



а

б



Рис. 7. Курган Учкент IV. Погребение 1: а – вид с ЮЮВ, б – вид с ЮЗЗ

Fig. 7. Kurgan Uchkent IV. Burial 1: a – view from the Southeast, b – view from the Southwest



а



б

Рис. 8. Курган Учкент IV. Погребение 1. Северо-западная стенка. Вид с ЮВ
Fig. 8. Kurgan Uchkent IV. Burial 1. Northwest side wall. View from Southeast

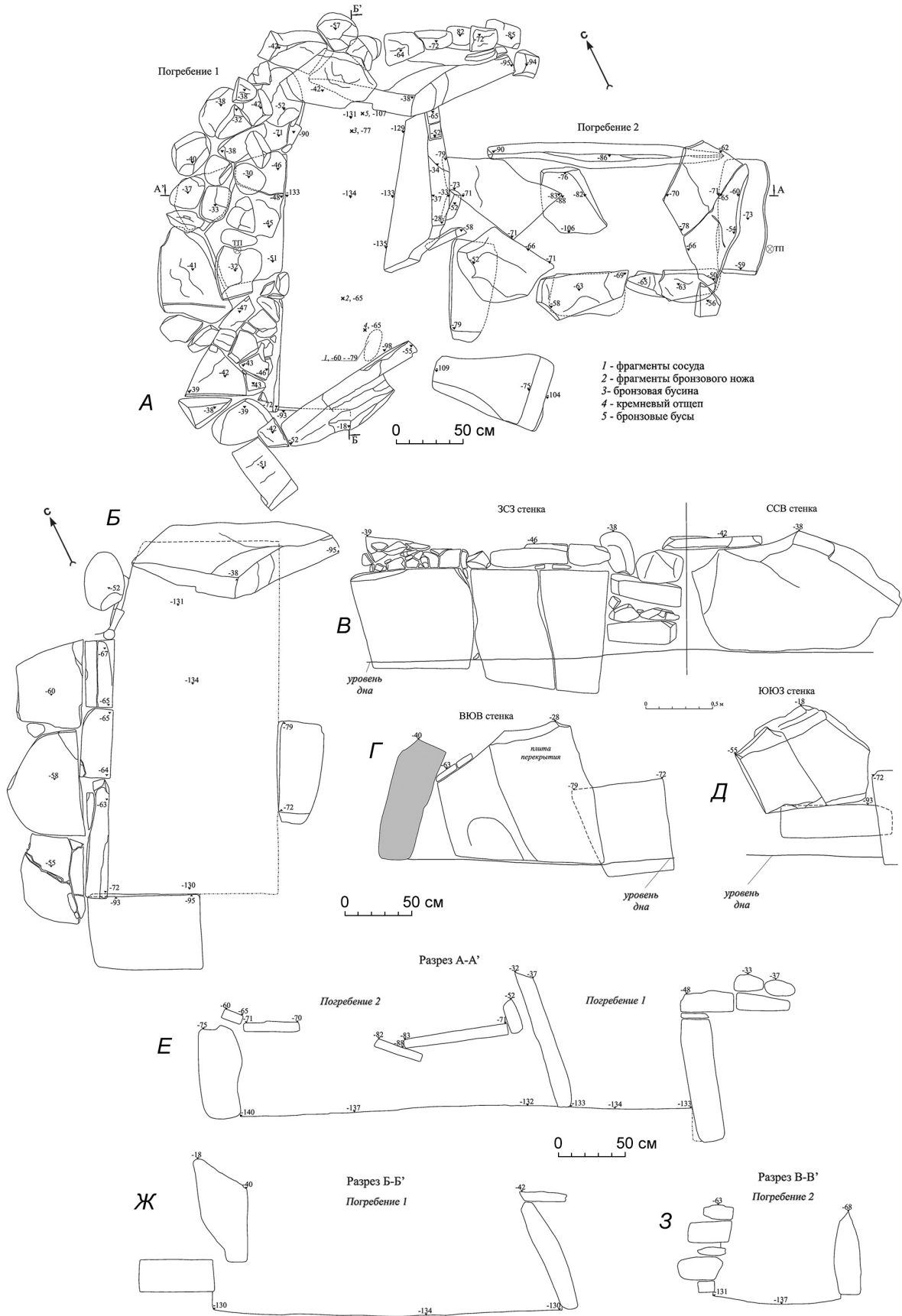


Рис. 9. Курган Учкент IV. Погребение 1, планы, профили стенок и разрезы (А-Ж). Погребение 2, разрез (Е, З)

Fig. 9. Kurgan Uchkent IV. Burial 1, plans, side walls profiles and sections (A-Ж). Burial 2, section (E, З)



а

б



Рис. 10. Курган Учкент IV. Погребение 2: а – вид с ЮВ, б – вид с СВ

Fig. 10. Kurgan Uchkent IV. Burial 2: a – view from the Southeast, b – view from the Northeast

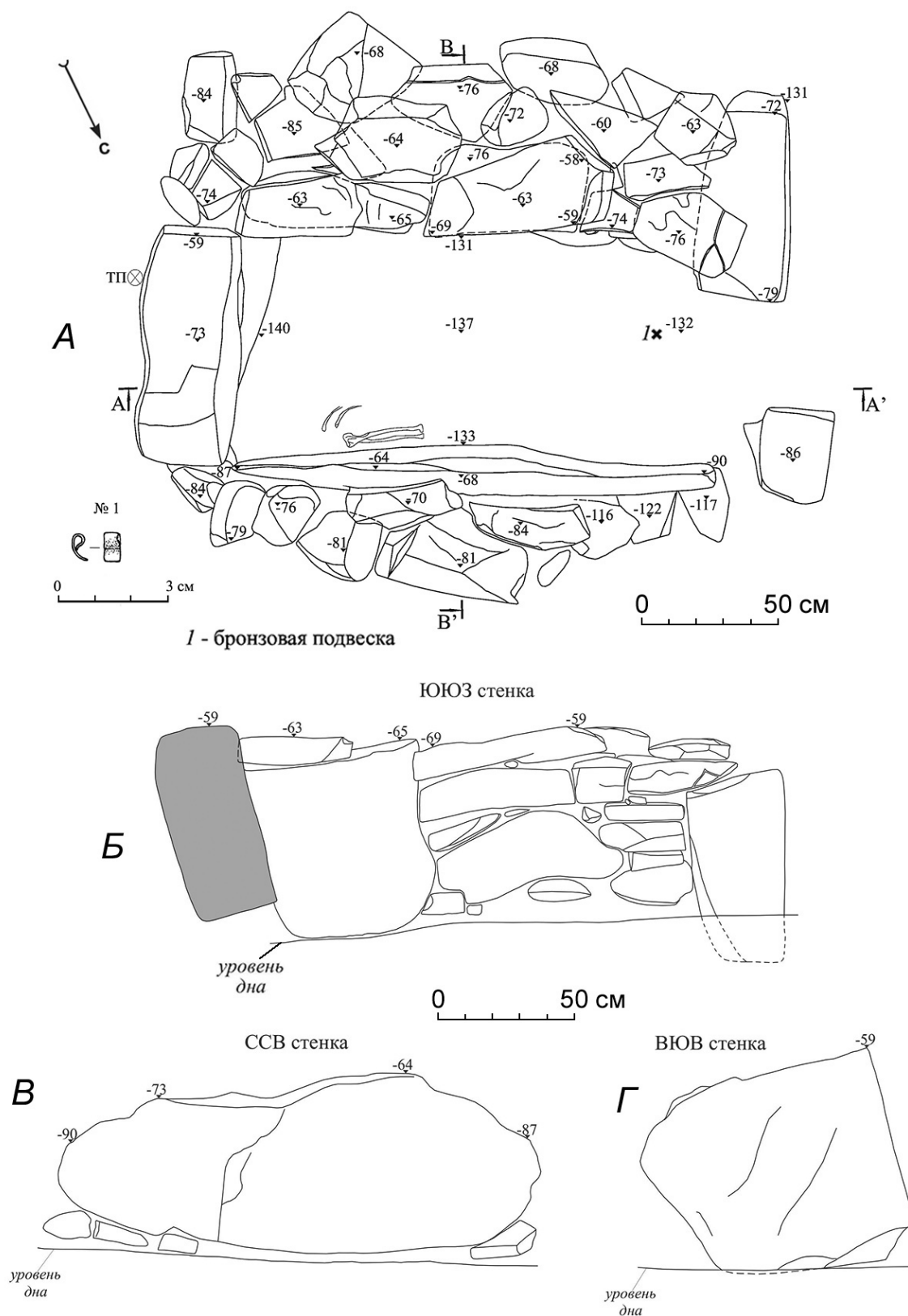


Рис. 11. Курган Учкент IV. Погребение 2, план и профили стенок

Fig. 11. Kurgan Uchkent IV. Burial 2, plan and side walls profiles

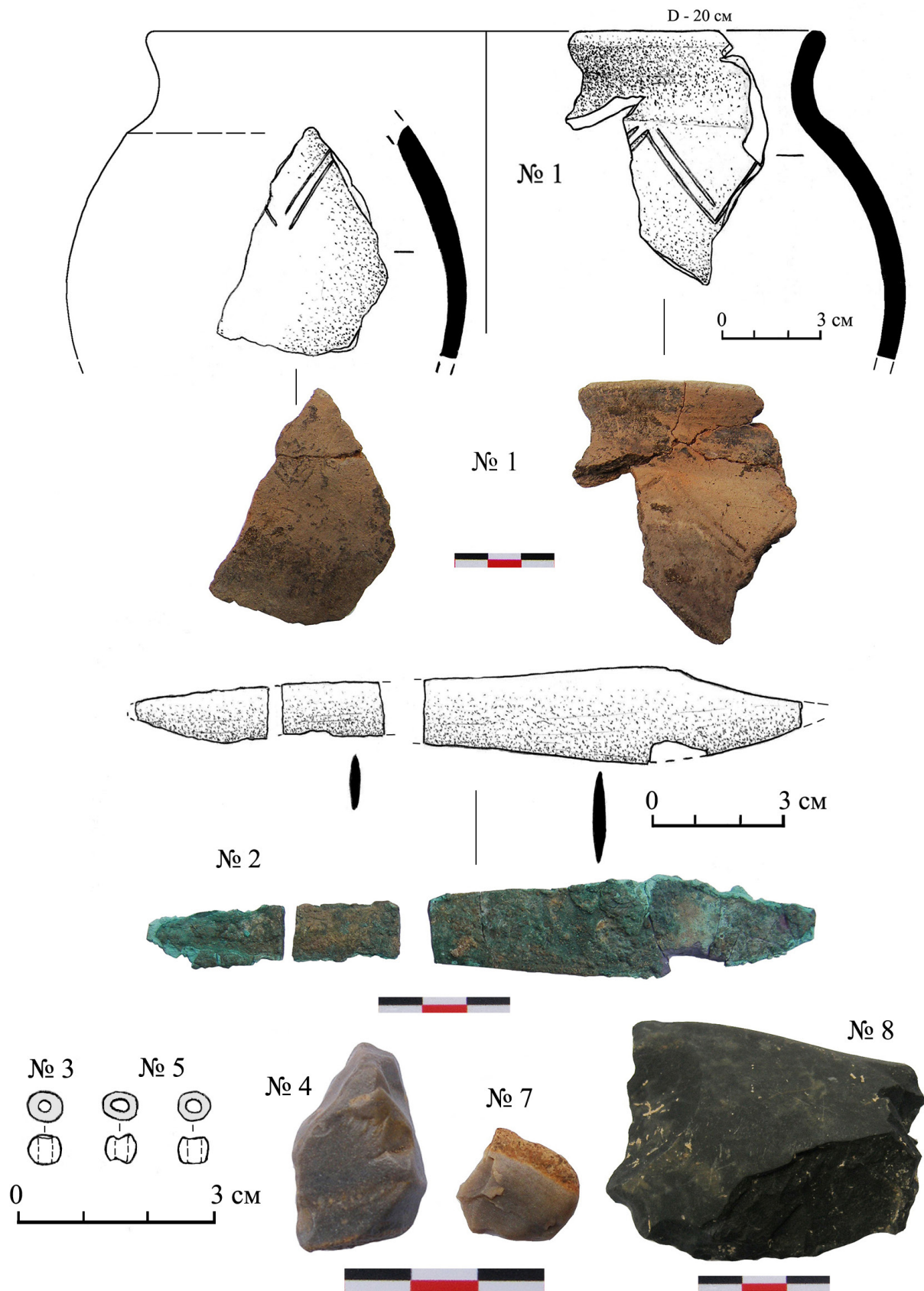


Рис. 12. Курган Учкент IV. Находки из погребения 1 (№№ 1-5), кромлеха (№ 7) и лунарной выкладки (№ 8). № 1 – керамика; №№ 2, 3, 5 – бронза; №№ 4, 7 – кремь; № 8 – камень

Fig. 12. Kurgan Uchkent IV. Finds from Burial 1 (No. 1-5), cromlech (No. 7) and lunar pavement (No. 8). No. 1 – ceramics; No. 2, 3, 5 – bronze; No. 4, 7 – flint; No. 8 – stone

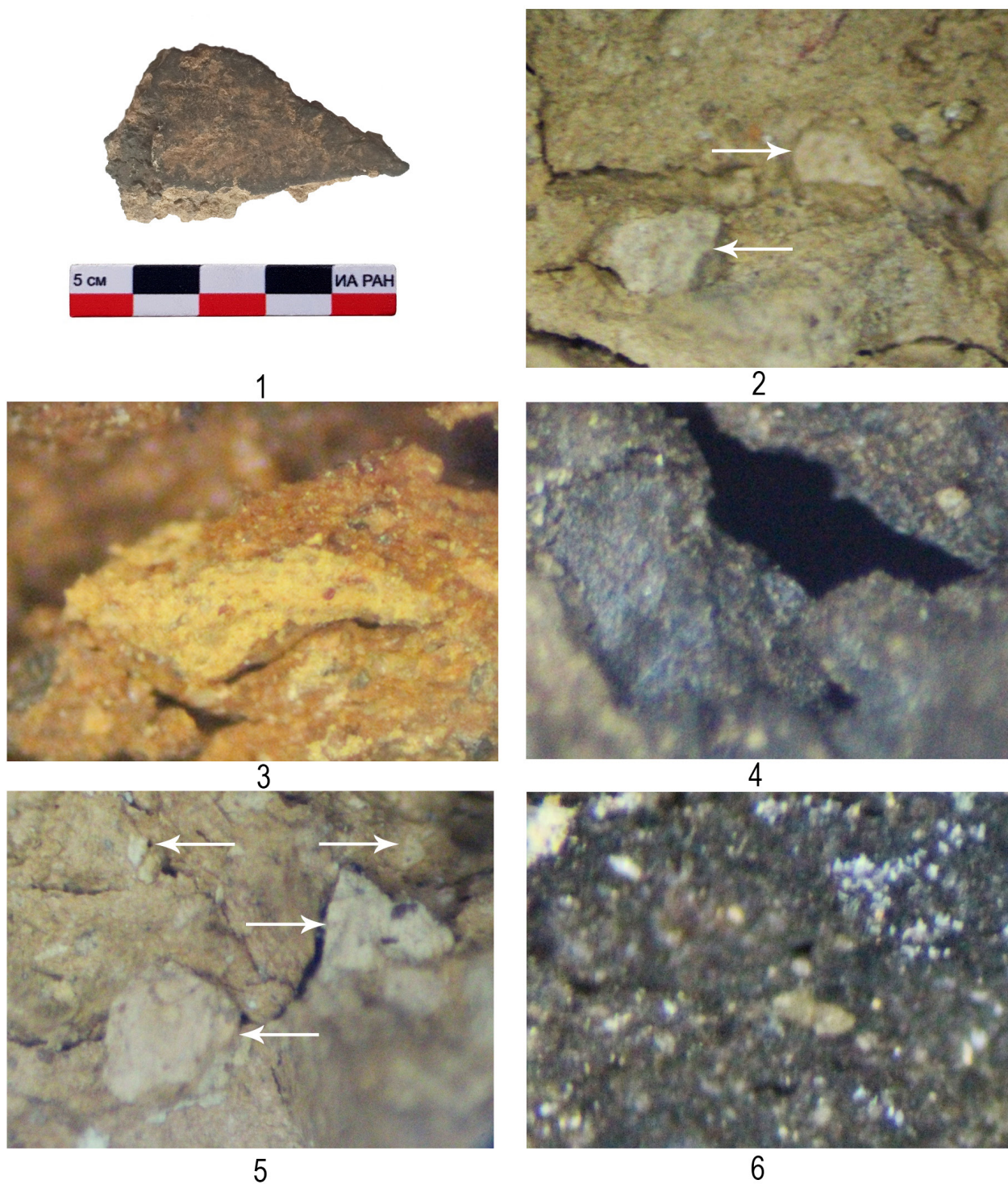


Рис. 13. Курган Учкент IV. Погребение 1. Фрагмент темно-серого лепного сосуда (1).
 Макрофотографии с показом примесей в составе формовочной массы: 2 – частицы шамота (увел. 20х);
 3 – частицы шамота из слабожелезненной глины (увел. 30х); 4 – частицы органического раствора (увел. 30х);
 5 – частицы шамота разной степени ожелезненности (увел. 20х); 6 – глина, засоренная естественными
 примесями (песок, горные частицы) (увел. 30х)

Fig. 13. Kurgan Uchkent IV. Burial 1. Fragment of dark gray stucco vessel (1).
 Macrophotographs showing impurities in the forming mass: 2 – grog particles (20x scaling);
 3 – particles of grog made of slightly ferruginous clay (30x scaling); 4 – particles of organic solution (30x scaling);
 5 – grog particles of varying degree of iron content (20x scaling);
 6 – clay with natural impurities (sand, rock particles) (30x scaling)

СПИСОК ЛИТЕРАТУРЫ

REFERENCES

1. Гаджиев М.С., Давудов Ш.О., Магомедов Р.Г. Курганный могильник Таулар-гол эпохи средней бронзы // Кавказ: археология и этнология. Материалы Международной научной конференции. Шамкир, 11–12 сентября 2008 г. Отв. ред. М. Рагимова. Баку: Общественная организация развития регионов, 2009. С. 134–138.
2. Gadjiyev M. Taular-ghol Barrows of the Middle Bronze Age in Seaside Daghestan // Proceedings of the ICEA 2010 Tire. 2nd International Congress of Eurasian Archaeology. East Anatolian and Caucasian Bronze Age Cultures. Ed. by A. Semih Güneri. 1–5 March, 2010, Tire, Izmir, Türkiye. Izmir, 2013. P. 159–176.
3. Мунчаев Р.М. Майкопская культура // Археология. Эпоха бронзы Кавказа и Средней Азии. Ранняя и средняя бронза. Отв. ред. К.Х. Кушнарева, В.И. Марковин. М: Наука, 1994. С. 8–57.
4. Марковин В.И. Северокавказская культурно-историческая общность // Археология. Эпоха бронзы Кавказа и Средней Азии. Ранняя и средняя бронза / Отв. ред. К.Х. Кушнарева, В.И. Марковин. М: Наука, 1994. С. 254–286.
5. Канивец В.И. Миатли – новый памятник бронзового века в Северном Дагестане // Материалы по археологии Дагестана. Т. I. Махачкала: Институт истории, языка и литературы, 1959. С. 31–59.
6. Канивец В.И., Березанская С.С. Курганы бронзового века на Сулаке // Материалы по археологии Дагестана. Т. I. Махачкала: Институт истории, языка и литературы, 1959. С. 60–85.
7. Атаев Г.Д. Чиркейские курганы бронзового века // Советская археология. 1987. № 1. С. 145–157.
8. Атаев Г.Д. Бассейн реки Сулак в эпохи ранней и средней бронзы. Автореф. дис. ... канд. ист. наук. М., 1986.
9. Чеченов И.М. Богатые захоронения в кургане раннебронзового века у сел. Кишпек в Кабардино-Балкарии // Северный Кавказ в древности и средние века. Отв. ред. В.И. Марковин. М.: Наука, 1980. С. 15–33.
10. Корневский С.Н. Рождение кургана (погребальные памятники энеолитического времени Предкавказья и Волго-Донского междуречья). М.: ТАУС, 2011. 256 с.
11. Museibli N.A. Gabala kurgans in the context of contacts in the Caucasus in the Early Bronze Age. *History, Archeology and Ethnography of the Caucasus*. Т. 19. № 1. 2023. S. 98–120 (In English and Russ). DOI: <https://doi.org/10.32653/CH19198-120>
12. Чеченов И.М. Вторые курганные группы у селений Кишпек и Чегем II // Археологические исследования на новостройках Кабардино-Балкарии. Отв. ред. В.И. Марковин. Нальчик: Эльбрус, 1984. С. 164–253.
13. Ростунов В.В. Эпоха энеолита и бронзы на территории Северной Осетии // Археология Северной Осетии. Часть 1. Отв. ред. А.А. Туаллагов. Владикавказ: СОИГСИ, 2007. С. 11–177.
14. Джафарзаде И.М. Хачбулагская археологическая экспедиция 1960 года // Материальная культура Азербайджана. Т. VIII. Баку: Элм, 1976. С. 15–45.
15. Ахундов Т. Северо-Западный Азербайджан в эпоху энеолита и бронзы. Баку: Элм, 2001. 332 с.

1. Gadzhiev MS., Davudov ShO., Magomedov RG. Mound burial ground Taular-gol of the Middle Bronze Age. Caucasus: archeology and ethnology. *Proceedings of the International Scientific Conference*. Shamkir, September 11–12, 2008. M. Ragimova (ed.). Baku: Public Organization for Regional Development, 2009: 134-138.
2. Gadjiyev M. Taular-ghol Barrows of the Middle Bronze Age in Seaside Daghestan. *Proceedings of the ICEA 2010 Tire. 2nd International Congress of Eurasian Archaeology. East Anatolian and Caucasian Bronze Age Cultures*. A. Semih Guneri (ed.). 1–5 March, 2010, Tire, Izmir, Türkiye. Izmir, 2013: 159-176.
3. Munchaev RM. Maikop culture. *Archeology. Bronze Age of the Caucasus and Central Asia. Early and Middle Bronze*. K.H. Kushnareva, V.I. Markovin (eds.). Moscow: Nauka, 1994: 8-57. (In Russ.)
4. Markovin VI. North Caucasian cultural and historical community. *Archeology. Bronze Age of the Caucasus and Central Asia. Early and Middle Bronze*. K.H. Kushnareva, V.I. Markovin (eds.). Moscow: Nauka, 1994: 254-286. (In Russ.)
5. Kanivets VI. Miatli – a new site of the Bronze Age in Northern Dagestan. *Materials on the archeology of Dagestan. Vol. I*. Makhachkala: Institute of History, Language and Literature, 1959: 31-59. (In Russ.)
6. Kanivets VI., Berezanskaya SS. Bronze Age mounds on Sulak. *Materials on the archeology of Dagestan. Vol. I*. Makhachkala: Institute of History, Language and Literature, 1959: 60-85. (In Russ.)
7. Ataev GD. Chirkey burial mounds of the Bronze Age. *Sovetskaya arheologiya*. 1987, 1: 145–157. (In Russ.)
8. Ataev GD. *The Sulak River basin in the Early and Middle Bronze Ages. Dissertation abstract*. Moscow, 1986.
9. Chechenov IM. Rich burials in an Early Bronze Age mound near the villages. Kishpek in Kabardino-Balkaria. *North Caucasus in antiquity and the Middle Ages*. V.I. Markovin (ed.). Moscow: Nauka, 1980: 15-33. (In Russ.)
10. Korenevsky S.N. The birth of the mound (funerary monuments of the Eneolithic period of the Ciscaucasia and the Volga-Don interfluvium). Moscow: TAUS, 2011. (In Russ.)
11. Museibli NA. Gabala kurgans in the context of contacts in the Caucasus in the Early Bronze Age. *History, Archeology and Ethnography of the Caucasus*. 2023, 19(1): 98-120 (In Eng. and Russ). DOI: <https://doi.org/10.32653/CH19198-120>
12. Chechenov IM. Second burial mound groups near the villages of Kishpek and Chegem II. *Archaeological research on new buildings in Kabardino-Balkaria. V.I. Markovin (ed.)*. Nalchik: Elbrus, 1984: 164-253. (In Russ.)
13. Rostunov VV. The Eneolithic and Bronze Ages in North Ossetia. *Archeology of North Ossetia. Part 1*. A.A. Tuallagov (ed.). Vladikavkaz: SOIGSI, 2007: 11-177. (In Russ.)
14. Jafarzadeh IM. Khachbulag archaeological expedition of 1960. *Material culture of Azerbaijan. Vol. VIII*. Baku: Elm, 1976: pp. 15–45. (In Russ.)
15. Akhundov T. *North-West Azerbaijan in the Eneolithic and Bronze Ages*. Baku: Elm, 2001. (In Russ.)
16. Kostyuchenko IP. Excavations of the Miatlinsky burial mound field in 1955. *Materials on the archeology of*

16. Костюченко И.П. Раскопки Миатлинского курганного поля в 1955 г. // Материалы по археологии Дагестана. Т. I. Махачкала: Институт истории, языка и литературы, 1959. С. 86–120.

17. Сайпудинов М.Ш. Керамика Ирганайского поселения эпохи средней бронзы: анализ исходного сырья и составов формовочных масс // Краткие сообщения Института археологии. Вып. 258. 2020. С. 278–293. DOI: <https://doi.org/10.25681/IARAS.0130-2620.258.278-293>.

18. Магомедов Р.Г. Гинчинская культура Горы Дагестана и Чечни в эпоху средней бронзы. Махачкала: ДНЦ РАН, 1998. 378 с.

19. Эрлих В.Р., Магомедов Р.Г. Курган-святилище эпохи средней бронзы в Приморском Дагестане // Изучение и сохранение археологического наследия народов Кавказа. XXIX Крупновские чтения. Материалы Международной научной конференции. Грозный, 18–21 апреля 2016 г. Отв. ред. Х.М. Мамаев. Грозный: Издательство Чеченского государственного университета, 2016. С. 66–68.

20. Бобринский А.А. Гончарство Восточной Европы: источники и методы изучения. М.: Наука, 1978. 272 с.

21. Цетлин Ю.Б. Об определении степени ожелезненности исходного сырья для производства глиняной посуды // Вопросы археологии Поволжья. Вып. 4. Отв. ред. И.Н. Васильева. Самара: Научно-технический центр, 2006. С. 421–425.

Dagestan. Vol. I. Makhachkala: Institute of History, Language and Literature, 1959: 86-120. (In Russ.)

17. Saipudinov MSh. Ceramics of the Irganai settlement of the Middle Bronze Age: analysis of raw materials and compositions of molding masses. *Brief communications of the Institute of Archeology*. 2020, 258: 278–293. DOI: <https://doi.org/10.25681/IARAS.0130-2620.258.278-293>.

18. Magomedov R.G. *Ginchi culture Mountains of Dagestan and Chechnya in the Middle Bronze Age*. Makhachkala: DSC RAS, 1998.

19. Erlikh VR., Magomedov R.G. Mound-sanctuary of the Middle Bronze Age in Primorsky Dagestan. *Study and preservation of the archaeological heritage of the peoples of the Caucasus. XXIX Krupnov Readings. Proceedings of the International Scientific Conference*. Grozny, April 18–21, 2016. H. M. Mamaev (ed.). Grozny: Chechen State University Publishing House, 2016: 66-68. (In Russ.)

20. Bobrinsky AA. *Pottery of Eastern Europe: sources and methods of study*. Moscow: Nauka, 1978. (In Russ.)

21. Tsetlin YuB. On determining the degree of ferruginization of raw materials for the production of pottery. *Questions of archeology of the Volga region. Vol. 4*. I.N. Vasilyeva (ed.). Samara: Scientific and Technical Center, 2006: 421-425. (In Russ.)

Поступила в редакцию 05.05.2023 г.

Принята в печать 10.05.2023 г.

Опубликована 15.09.2023 г.

Recieved 05.05.2023

Accepted 10.05.2023

Published 15.09.2023