

ЭКСПЕДИЦИИ

DOI: <https://doi.org/10.32653/СН1941137-1160>



Научный отчет

Успенский Павел Сергеевич
к.и.н., научный сотрудник
Институт археологии РАН, Москва, Россия
uspenskiy07@mail.ru

Албегова (Царикаева) Зарина Хаджи-Муратовна
к.и.н., научный сотрудник
Институт археологии РАН, Москва, Россия
albegova_zarina@rambler.ru

ИССЛЕДОВАНИЯ ДАРГАВСКОГО МОГИЛЬНИКА В ПРИГОРОДНОМ РАЙОНЕ РЕСПУБЛИКИ СЕВЕРНАЯ ОСЕТИЯ-АЛАНИЯ В 2019 Г.

Аннотация. Статья посвящена результатам раскопок экспедиции Института археологии РАН на территории одного из опорных памятников средневековой аланской культуры – Даргавского катакомбного могильника в 2019 г. В ходе исследований была выявлена двухуровневая, трехкамерная катакомба №№ 97, 98, первоначально принятая за две катакомбы. Катакомба находилась в центральной части могильника. Ее инвентарь является показательным для второй половины VIII – середины IX в. Многоуровневые катакомбы ранее не встречались в материалах могильника, а также синхронных памятниках горной зоны, таких как Чми, Дагом и других. Цель работы – введение в научный оборот полученных материалов, результатов анализа погребального обряда и инвентаря. В работе использовались стандартные методы археологического исследования. Анализ комплексов основывался на сравнительно-типологическом методе, изучении стратиграфии и планиграфии раскопа. Предлагаемая датировка подтверждается результатами радиоуглеродного датирования одного из образцов из камеры № 97. В камерах погребального комплекса были выявлены индивидуальное («катакомба» № 97) и коллективные захоронения (камеры 1 и 2 «катакомбы» № 98). Погребенные сопровождалась разнообразным инвентарем: украшения, амулеты, зеркала, фибулы, топор, стеклянный стакан и др. Эти категории вещей находят широкие аналогии в памятниках аланской и смежных культур Центрального Кавказа и Среднего Дона. В результате комплексного анализа установлено, что, первой была сооружена камера 1 «катакомбы» № 98, а затем камера 2 и «катакомба» № 98. Публикуемая работа является необходимым дополнением для ранее вышедших публикаций результатов естественнонаучных исследований (антропологического, палеозоологического, палинологического, радиоуглеродного) материалов катакомбы и, в свою очередь, учитывает эти результаты.

Ключевые слова: Центральный Кавказ; Даргавский могильник; аланская культура; катакомба; VIII–IX вв.

Для цитирования: Успенский П.С., Албегова (Царикаева) З.Х.-М. Исследования Даргавского могильника в Пригородном районе Республики Северная Осетия-Алания // История, археология и этнография Кавказа. 2023. Т. 19. № 4. С. 1137-1160. doi.org/10.32653/СН1941137-1160

EXPEDITIONS

DOI: <https://doi.org/10.32653/CH1941137-1160>



Scientific Report

Pavel S. Uspenskiy,
Cand. Sci., Researcher
Institute of Archeology, RAS, Moscow, Russia
uspenskiy07@mail.ru

Zarina Kh. Albegova (Tsarikaeva)
Cand. Sci., Researcher
Institute of Archeology, RAS, Moscow, Russia
albegova_zarina@rambler.ru

INVESTIGATIONS AT THE DARGAVS BURIAL GROUND IN PRIGORODNYI DISTRICT OF NORTH OSSETIA-ALANIA IN 2019

Abstract. The paper discusses the findings from the 2019 excavation conducted by the Institute of Archaeology of the Russian Academy of Sciences at the Dargavs catacomb burial ground, a reference necropolis associated with the medieval Alan culture. The research unveiled a previously unexplored two-level, three-chamber catacomb designated as No. 97 and 98, initially misinterpreted as two individual catacombs. The catacomb was situated in the central part of the burial ground. The catacomb's inventory dates back to the second half of the 8th – mid-9th century. Interestingly, the multi-level catacombs, such as the one discovered, have not been documented in the archaeological records of this burial ground or in synchronous sites within the mountainous regions, including Chmi, Dagom, and others. The primary objective of this study is to introduce the collected materials and findings concerning the analysis of funerary practices and associated artifacts into the scholarly discourse. Standard archaeological research methods were employed in the execution of this work. The analysis of the burial complexes relied on the comparative typological method, along with a detailed examination of the stratigraphy and planigraphy of the excavated section. The proposed dating is confirmed by the results of radiocarbon dating, specifically from a sample collected from chamber No. 97. Within the burial complex's chambers, both individual (specifically in catacomb No. 97) and collective burials (chambers 1 and 2 of catacomb No. 98) were revealed. The buried were accompanied by a diverse set of grave goods, including jewelry, amulets, mirrors, fibulae, an axe, a glass cup, and more. These artifact categories exhibit significant parallels with findings from sites associated with the Alan and nearest cultures of the Central Caucasus and the Middle Don. Through a comprehensive analysis, it was determined that chamber 1 of catacomb No. 98 was constructed first, followed by chamber 2 and catacomb No. 98. This study serves as a vital supplement to previously released publications on the results of natural science research, encompassing anthropological, paleozoological, palynological, and radiocarbon dating studies of catacomb materials.

Keywords: Central Caucasus; Dargavs burial ground; Alan culture; catacomb; 8-9th century

For citation: Uspensky P.S., Albegova (Tsarikaeva) Z.H.-M. Investigations at the Dargavs Burial Ground in Prigorodnyi District of North Ossetia-Alania in 2019. *History, Archeology and Ethnography of the Caucasus*. 2023. Vol. 19. N.4. P. 1137-1160. doi.org/10.32653/CH1941137-1160

Даргавский катакомбный могильник по праву можно считать одним из опорных памятников аланской культуры периода VII–XIII вв. Могильник находится в горной зоне Центрального Кавказа, на территории Республики Северная Осетия-Алания, к северу от сел. Даргавс, на левом берегу р. Мидаграбиндон (притока р. Гизельдон) у подошвы горы Тбаухох, на высоте около 1470 м, занимая пологий понижающийся к востоку склон на оконечности одного из ее отрогов (рис. 1, 1, 2). Возможно, могильник возник уже во второй половине VI в. В VI–VII вв. носители аланской культуры Центрального Предкавказья стали покидать равнины и продвигаться в ближайшие горы. Среди основных причин, побудивших алан к миграции, специалисты называют изменения климата в сторону потепления и засушливости, приведшие к оптимизации климата в горах, эпидемии [1; 5; 6, с. 54–61; 7; 9, с. 123], освоение новых месторождений металлов для развивающихся ремесел [12, с. 234].

Могильник просуществовал около 600 лет и все это время разрастался, заняв в итоге площадь около 40 га.

Экспедиция под руководством Р.Г. Дзаттиаты проводила исследования памятника с 1993 г., к 2019 г. было раскопано большое количество однокамерных и многокамерных катакомб (общее количество камер составило 96), ряд отдельных захоронений лошадей, несколько каменных ящиков и гробниц. Значительная часть материалов была опубликована [2]. Анализ хронологии опубликованных комплексов показал, что 42% из них приходится на вторую половину VIII–IX в. Это время можно считать периодом демографического взрыва в Даргавской котловине [2; 9, с. 124].

В 2019 г. в результате раскопок, проведенных экспедицией ИА РАН под руководством авторов данной статьи, была изучена трехкамерная, двухуровневая катакомба, отобраны образцы для естественнонаучных анализов. При осмотре территории могильника выявлена случайная находка – геральдический ремешок наконечник (рис. 1, 3). Полностью опубликованы исследованные комплексы не были, но уже получили частичное освящение в научной литературе, в том числе введены в научный оборот результаты ряда естественнонаучных исследований [4; 8; 9, с. 117, 139; 10; 11].

Раскоп 2019 г. был заложен в центральной части могильника. Его размеры составили 4×6 м, глубина около 0,8 м. В бортах прослежена следующая стратиграфия: дерн мощностью 2–8 см, подстилался гумусированным суглинком с включением щебня и гравия толщиной около 38–40 см, под ним местами отмечен слой супеси с мергелевой крошкой мощностью до 10 см, происхождение которого связано либо с выбросами при сооружении катакомб, лежащими на древней поверхности, либо со склоновыми процессами (рис. 2). Делать выводы о древней дневной поверхности в сложной стратиграфической ситуации и исследовании только небольшого участка сложно. Крайне слабо и не во всех бортах выражен слой почвообразования поверх выбросов грунта при сооружении катакомбы или мергелевых сходов.

Материковый грунт на участке выявлен с глубины 40 см от дневной поверхности (-40 от R₀ в разрезе А-А₁ на Рис. 2, 2) и представлен плотным коричневым суглинком с включением мергелевых отложений. С этого уровня было зафиксировано аморфное светлое пятно засыпки входной ямы. В разрезе было видно, что аморфность пятна связана со снятием грунта (древнего дерна?) на площади более широкой чем входная яма на глубину до 17 см. Только прокопка материка на 40 см и расширение раскопа на 2 м к западу позволили полностью выявить четкое светлое пятно заполнения входной ямы (рис. 2, 1). Выше по склону, у западного борта раскопа, оно фиксировалось

с уровня – 58 см и ниже по склону, в его центральной части, с уровня – 100 см (рис. 2, 1; 3). Заполнение ямы представляло собой смесь материковых суглинков с материковой мергелевой крошкой.

Входная яма в верхней по склону части маркировалась надмогильным сооружением, некогда сложенным из нескольких валунов. *In situ* остался лишь нижний камень (рис. 2, 1; 3, 2). Поверх него и рядом находились еще два камня меньшего размера, лежавшие без определенного порядка. Камни располагались над лазом камеры №1 катакомбы №98.

Нумерация обнаруженных погребальных сооружений была продолжена в соответствии с нумерацией Р.Г. Дзаттиаты. В начале полевых работ представлялось, что изучаемые катакомбы являются разными погребальными сооружениями – что двухкамерная катакомба №98 находилась над однокамерной катакомбой №97. Однако их входные ямы были исключительно точно вписаны друг в друга. При сооружении более глубокой камеры предыдущая входная яма была полностью вскрыта, а затем заглублена для сооружения новой камеры. Ось более поздней, заглубленной, части входной ямы несколько отклонялась к северу от оси первоначальной ямы. Более поздняя камера катакомбы №97 располагалась под входом в камеру №1 катакомбы №98 со смещением к востоку, чтобы не нарушить последнюю (рис. 3).

Эти наблюдения привели нас к выводу, что мы имеем дело с одной многокамерной и многоуровневой катакомбой, сооруженной родственной группой (большой семьей) как минимум в три этапа. Но так как эти этапы конструктивно выделяются, мы опишем их как две катакомбы (однокамерная и двухкамерная), в соответствии с полевой нумерацией.

Катакомба №97 (рис. 3–6)

Общая входная яма катакомб №97 и 98 подтрапециевидной формы. Общая длина входной ямы после расчистки по верхнему уровню – 274 см.

Реконструируемая длина участка ямы, относящейся к катакомбе №97, по верху – 162 см, по дну – 148 см. Глубина от древней дневной поверхности до дна входной ямы у лаза камеры №97 составляет – 271 см. Ось ямы в нижней части смещается к северу относительно оси первоначального дна ямы и ее верхнего контура. Ширина ямы у задней стенки – 45 см. В задней стенке входной ямы выявлены два углубления, по-видимому, являющиеся ступеньками. Дно ямы имеет наклон в сторону погребальной камеры №97. Перепад составляет 25 см. Глубина ямы в восточной части – 286 см от R_0 , у лаза – 311 см от R_0 (рис. 3).

Лаз в погребальную камеру арочной формы. Перекрыт сланцевой плитой подтрапециевидной формы, размером 72×62 см. Размеры лаза: высота – 50 см, максимальная ширина – 50 см, ширина по дну – 38 см. Порог лаза находился на уровне – 299 см от R_0 , на 12 см выше дна входной ямы и на 71 см выше дна камеры. Камера располагалась на 59 см ниже уровня входной ямы.

Камера овальной в плане формы, ориентирована длиной осью по линии С-Ю. Размеры камеры 196×140 см. Свод частично обрушился. Стенки практически вертикальные. Сохранившаяся высота – 93 см. Дно камеры горизонтальное, располагалось на уровне – 370/-371 см от R_0 . На стенках хорошо видны следы инструмента, с помощью которого сооружалась камера (грубые врезанные вертикальные желобки) (рис. 3, 3).

На дне погребальной камеры расчищено одиночное погребение, принадлежавшее женщине в возрасте до 35 лет [8, с. 126] (рис. 4, 1). Скелет лежал у дальней (западной) стенки камеры вытянуто на спине черепом влево от лаза (на юг). Скелет плохой сохранности, кости верхней части туловища практически истлели, кости нижней части сохранились лучше. Правая рука была слегка согнута в локте, кисть лежала на правой подвздошной кости и верхней части бедренной кости. Левая рука также согнута в локте, дистальный конец лучевых костей, фрагменты костей пальцев лежали в области поясничного отдела.

У южной стены камеры справа от черепа находилась деревянная шкатулка №1 (рис. 4, 1, 2), в которой были найдены скорлупа грецкого ореха №18 (рис. 5, 12) и бронзовое зеркало в кожаном футляре №23 (рис. 5, 10, 11).

По бокам от черепа найдены две серьги с подвесками №№13 и 22 (рис. 5, 1, 2). В области шеи зафиксировано пятно кожаного тлена (остатки воротника?). Поверх черепа выявлены следы органического тлена темного цвета, вероятно являющиеся остатками головного убора из кожи (рис. 4, 1).

В левой части грудной клетки найден бубенчик №3 (рис. 4, 6), в правой – бронзовый бубенчик №2 (рис. 4, 3).

На пальцах левой руки находились три перстня №№ 15–17 (два, видимо, на среднем, и один на безымянном) (рис. 5, 6–8).

У запястья правой руки расчищено скопление бус №6, вероятно, использовавшиеся как браслет (рис. 4, 7–11). Справа от запястья лежал бронзовый колесовидный амулет №7 в остатках кожаного чехла (рис. 5, 9). На фаланге одного из пальцев правой руки (среднем или безымянном), находились бронзовые перстни №№8, 9, 12 (рис. 5, 3–5). В области сочленения левой бедренной кости с тазом – бусина №21 (рис. 5, 13).

На поясничном отделе вдоль правой руки, слегка заходя под лучевую кость, лежали фрагменты и тлен кожаного изделия (мешка или фрагмента верхней одежды). Пятно от изделия продолговатое размерами 27×17 см. Под тленом (в предполагаемом мешке или на поясе под верхней одеждой) находилось несколько предметов: нож в деревянных ножнах с бронзовой накладкой №4 (рис. 4, 4), скопление бус и бисера №19 (рис. 6). С пятном кожаного тлена связаны фрагменты миниатюрного кожаного мешочка (кисета) №11 с растительным содержимым (рис. 5, 15) [4, с. 93], два рога серны¹ с бронзовыми обоями №10 (рис. 5, 14), два бронзовых бубенчика №№5 и 20 (рис. 4, 5; 5, 6), а также 2 бусины №14, изготовленные из помета мелкого рогатого скота (рис. 5, 17) [4, с. 93].

Тлен от органики (кожи, ткани?) покрывал область торса, в том числе и руки, в частности кисти, все фрагменты тлена связаны с одеждой погребенного индивида. На тлене кожаного изделия и на органической бусине сохранилась шерсть овцы², видимо, от верхней одежды.

Кости стоп лежали компактно, фрагмент кожи сохранился поверх пяточной кости левой стопы, на голеньях также фиксировались фрагменты кожаного тлена, видимо, являющиеся остатками обуви/ноговиц (рис. 4, 1).

1. Здесь и ниже палеозоологические определения рогов серн были выполнены Е.Е. Антипиной (лаборатория естественнонаучных методов в археологии ИА РАН) [11].

2. Определение д.б.н. О.Ф. Черновой (Институт проблем экологии и эволюции им. А. Н. Северцова РАН) [4, с. 99].

Описание погребального инвентаря³

1. Фрагмент деревянной шкатулки прямоугольной формы, состоявшей из 8 параллельных плашек (дерево – липа). Один край относительно хорошо сохранился, с внутренней стороны по этому краю идет фалец шириной 0,9 см. Размеры детали: 9,5×8,3 см. Толщина края с фальцем – 0,6 см. Толщина основы – 0,8–0,9 см⁴.

2. Бубенчик, штампованный, округлой формы, из низкопробного серебра, поперечный диаметр – 23 мм. Нижняя половина во фрагментах. Внутри бубенчика находилось 2 осколка железного (?) шлака неправильной формы (шумовой элемент). В верхней части бубенчика сделано отверстие, в котором крепится петелька для подвешивания из проволоки овального сечения, максимальный диаметр которой – 4 мм.

3. Бубенчик бронзовый из низкопробного серебра из двух половинок с одной нижней прорезью и петлей для подвешивания. Поперечный диаметр – 20 мм.

4. Нож железный в деревянных ножнах, покрытых с одной стороны бронзовой пластиной, которая крепится сверху на ножнах бронзовой обоймой, ножны имеют бронзовый наконечник с плоским донцем. Сечение и форма клинка не ясны. Черешок прямоугольной формы прямоугольного сечения. В верхней части на черешке находилась бронзовая обойма.

5. Бубенчик бронзовый или из низкопробного серебра округлой формы, с петлей для подвешивания, изготовлен из двух половинок, поперечный диаметр – 20 мм. Внутри бубенчика находился шумящий элемент (осколок шлака неправильной формы). К корпусу прикипела деталь крепления бубенчика к одежде (?) из двух прижатых друг к другу кружков, скрепленных перемычкой, образующей петельку. Петелька бубенчика и детали связаны нитью или тесьмой

6. Браслет из бус (5 шт.), бусы различной формы, стеклянные.

7. Колесовидный амулет с четырьмя тяжами и подквадратным ушком. D = 5,5 см.

8. Перстень бронзовый с прямоугольным кастом и стеклянной вставкой. Шинка ложновитая, диаметр шинки – 1,7 см.

9. Перстень бронзовый литой с прямоугольным щитком. Диаметр шинки – 2,0 см.

10. Два фрагмента рога серны с бронзовой обоймой, изготовленной из плоской пластины.

11. Фрагмент кожаного мешочка (кисета) с окантовкой по швам тканевой лентой. Содержал растительные остатки трав, листьев, тонких веток или корней (рассыпались), муки или зерна.

12. Перстень бронзовый литой с прямоугольным щитком. Диаметр шинки 1,9 см.

13. Серьга составная, дужка овальная, привеска в виде колонки из 4 шариков из низкопробного серебра и цилиндрического металлического бисера, нанизанного на стержень. Стержень зажат между двумя дисками, нанизанными на дужку серьги. Высота дужки – 1,69 см, Диаметр шариков – 0,7 см, высота серьги ок. – 5,3 см.

14. Бусины из помета мелкого рогатого скота. Округлой формы, с отверстием. Находились в скоплении №19.

15. Цельнолитой бронзовый перстень со щитком. Шинка уплощенная, шириной 2,2 мм. Щиток продолговатый. Диаметр шинки – ок 1,6 см.

3. Номера здесь и ниже соответствуют номерам, приведенным в описании камеры и на плане погребения.

4. Определения дерева из камер были выполнены Л.Н. Соловьевой (лаборатория естественнонаучных методов в археологии ИА РАН).

16. Цельнолитой бронзовый перстень с округлым выпуклым гладким щитком. Шинка плоская в сечении. Диаметр шинки – 2,3 см.

17. Цельнолитой перстень с квадратным выпуклым щитком. На щитке вдавлен ко-сой крест. Шинка плоская в сечении. Диаметр шинки – 2,0 см.

18. Скорлупа грецкого ореха.

19. Скопление бус и бисера (вероятно, находилось в мешке единой низкой), все-го 168 шт., представлены изделиями различной формы и цветности, изготовлены из стекла (рис. 6, 2-15, 16-27), сердолика (рис. 6, 16), также среди бус находилась рако-вина каури (рис. 6, 1).

20. Бубенчик, штампованный из низкопробного серебра, округлый, с петлей для подвешивания, поперечный диаметр – 20 мм. В нижней половине – крестообразный разрез (2 экз.) (рис. 5, 6).

21. Синяя глазчатая бусина из глухого стекла. Глазки из синего глухого стекла с бе-лыми обводами.

22. Серьга, аналогичная серьге № 13.

23. Зеркало бронзовое, с центральной петелькой и фрагментами кожаного чехла. Украшено концентрическим кругом, делящим поверхность зеркала на две зоны. Во внешней зоне – радиальные линии, во внутренней – рельефные точки. D=53 мм. Чехол для зеркала изготовлен из кожи с прорезным орнаментом.

Катакомба № 98 (рис. 3, 7-10)

Катакомба изначально была определена как двухкамерная. Камера №1 распола-галась у западного торца входной ямы, перпендикулярно ей, камера №2 – у южной стенки входной ямы, параллельно последней.

Реконструируемая длина входной ямы – около 225 см. Ширина входной ямы у зад-ней стенки не восстанавливается, но не менее 35 см; ширина лаза камеры №1 по полу–57 см; лаза камеры №2 – около 65 см. Глубина у задней стенки – не восстанавливает-ся, так как пересекалась в этом месте со входной ямой катакомбы №97, глубина у лаза камеры №1 – 255 см от R0; глубина у лаза камеры №2 не восстанавливается.

В западной части входной ямы была выявлена сланцевая закладная плита камеры № 1, в центральной части южной стенки находилась плита, закрывающая лаз в каме-ру № 2).

Камера № 1 (рис. 7, 1). Лаз арочной формы. Закрыт сланцевой плитой размерами 65×63 см. Размеры лаза: высота – 88 см, ширина – 58 см. Лаз располагался на 11 см выше дна входной ямы, и на 22 см выше дна камеры. Камера располагалась на 13 см ниже уровня входной ямы у лаза.

Камера неправильной в плане формы близкой к округлой, ориентирована длиной осью по линии В-З. Размеры камеры 133×122 см. Свод частично обрушился, его форма точно не восстанавливается. Сохранившиеся стенки свода плавно скруглялись кверху. Сохранившаяся высота – около 72 см. Дно камеры горизонтальное, с небольшим по-нижением от ЮЗ к СВ (рис. 3, 2).

В заполнении камеры прослеживаются древесные угли. Крупное скопление углей отмечено в южной части камеры, уголь здесь дубовый.

В камере было выявлено захоронение четырех взрослых и одного ребенка возрас-том около 7 лет [8, с. 126–128]. Кости, принадлежавшие самым ранним погребен-ным, смещены к западной стенке камеры при подхоронении индивида № 1. От них

сохранились мелкие фрагменты костей, остатки двух черепных коробок, разрушенная челюсть (мужчина? 25–35 лет) и разрозненные зубы (индивиды до 30 лет и 20–35 лет). Анатомический порядок костей индивида № 1 (женщина 40–49 лет) был также частично нарушен, видимо, естественными процессами.

Череп индивида № 1 относительно хорошей сохранности в сочленении с верхними шейными позвонками и несколько костей стопы (пяточная, кости плюсны? и пальцев) располагались ближе ко выходу. Здесь же острием к лазу лежал железный нож № 7 (рис. 8, 1), у лицевой части черепа была расчищена бусина № 35 (рис. 9, 62).

Индивид № 1, женщина, была погребена последней в камере, на что указывает ее положение поверх частично перемещенных останков двух предыдущих скелетов. Череп смещен к лазу. Возможно, череп с несколькими крепившимися к нему позвонками сместился при разложении мягких тканей. Сохранность черепа хорошая. Часть шейных позвонков осталась *in situ* у южной стенки. Судя по сохранившимся частям скелета, погребенная была уложена скорчено на левом боку, влево головой от лаза. Левая рука лежала перед торсом, правая, судя по находке кольца № 13 (рис. 7, 8), лежала на правой подвздошной кости.

Большинство выявленных рядом с индивидом № 1 предметов находились среди костного тлена и трудно отождествимы с тем или иным погребенным. Скопление № 1 (бусы, бисер и бронзовая пуговица) находилось в области плохо сохранившихся костей грудной клетки женщины (рис. 9, 1–28), здесь же были найдены фрагменты бронзовых колечек № 32 (рис. 7, 10–13). Справа от шейных позвонков лежали фрагменты серьги № 2 (рис. 7, 2), вторая серьга (№ 3) лежала к ЗСЗ, слева от шейных позвонков (рис. 7, 3). В СВ части скопления бус № 1 были обнаружены фрагменты бронзовых изделий № 32 (рис. 7, 10–13). У южной стенки был выявлен бронзовый браслет № 11 (рис. 8, 10).

У проксимального конца правой бедренной кости выявлены: фрагмент изделия кольчужного плетения № 8 (рис. 8, 12), скопление бус № 9 (рис. 9, 29–37), бронзовый бубенчик № 10 с фрагментом ткани внутри (рис. 7, 18, 19), бронзовая накладка или застежка № 14 (рис. 7, 4). Между правой бедренной и берцовой костью лежали два железных ножа №№ 17 (рис. 8, 3) и 18 (рис. 8, 2). У локтя левой руки лежала фибула № 12 (рис. 7, 17). У запястья левой руки найдены скоба железная с нанизанным на нее рогом серны № 27 (рис. 7, 16), скопление бус № 28 (рис. 9, 48, 49) и железный нож № 29 (рис. 8, 4).

В центральной части камеры, в скоплении костного тлена были выявлены: пинцет бронзовый № 26 (рис. 7, 9), изделие из рога серны № 30 (рис. 8, 9), бусы № 34 (рис. 9, 56–61).

В северной части камеры, у большеберцовой кости одного из погребенных индивидов лежал нож железный № 38 (рис. 8, 6).

Так как скелеты более ранних погребений были частично перекрыты, частично смещены при последнем подхоронении, разделить их и определить положение каждого не представляется возможным. Тлен от двух черепов и нижняя челюсть зафиксированы у западной стенки камеры. Длинные кости ног были сосредоточены в северной части камеры. Вероятно, все погребенные были уложены влево головой от лаза и ориентированы черепами в южный сектор.

У западной стенки камеры, у остатков черепной коробки и челюсти расчищены: кубок стеклянный № 5 (рис. 8, 7), топор железный № 6 (рис. 8, 8), бусы (№№ 4, 21, 22)

(рис. 9, 47, 40, 41) и их скопления (№№ 19, 24) (рис. 9, 38-39, 42-46), бронзовый предмет № 23 (рис. 7, 6). В центральном и ЮЗ секторах камеры найдены фрагменты витой гривны (№№ 20, 25) (рис. 8, 11) и серьги № 15 (рис. 7, 3а).

Остальные предметы найдены при переборке грунта в южной (фрагменты перстня № 36) (рис. 7, 7), центральной части камеры (скопление бус № 33) (рис. 9, 50-55) и западной части камеры (фрагмент бронзового изделия № 31, пряжка № 37) (рис. 7, 7, 15).

Описание погребального инвентаря:

1. Скопление бус и бисера, всего 71 шт., бусы разной формы и цветности, изготовлены из янтаря (рис. 9, 1, 2), сердолика (рис. 9, 13, 21), стекла (рис. 9, 3-12, 14-20, 22-26, 28), также в скоплении выявлена пуговица бронзовая литая округлая с удлиненным каплевидным ушком. Н с ушком – 16,7 мм; Н пуговицы – 8 мм; D=10,3 мм.

2. Серьга бронзовая, составная. Дужка овальная, сверху, напаяна продолговатая металлическая бусина. Привеска из полых шариков, нанизанных на проволоку. Проволока крепилась на дужке между двумя дисками. Высота дужки 19,5 мм. Диаметр сохранившегося шарика – 9 мм. Высота подвески из трех шариков – 26 мм.

3. Привеска серьги из полых шариков. Подвеска состояла не менее, чем из 5 шариков. D шариков – 0,6 см. D бисерины – 0,35 см.

4. Дисковидная глазчатая бусина из темного глухого стекла с красными глазками и белыми обводами из глухого стекла. Вокруг них внешние широкие обводы из желтого прозрачного стекла.

5. Кубок стеклянный тюльпанообразный. Светло-зелёное прозрачное стекло. В нижней части кубка регулярные рядные ромбические вдавления, образующие рельефную косую сетку. Дно с рельефными расходящимися от центра к краям «лучами». Центральная часть дна вогнута внутрь сосуда. Н – 7,5 см. D венчика – 8,2 см.

6. Топор железный, двуклинковый. Клинки трапециевидной формы, одно слегка короче другого. Сечения клинков прямоугольное.

7. Нож железный черешковый, спинка клинка почти прямая, черешок клиновидной формы, со стороны лезвия при переходе в черешок сделан небольшой уступ. Сечение клинка клиновидное, черешка – овальное.

8. Предмет железный (фрагмент изделия кольчужного плетения). D колец – 11,5. D сечения колец – ок. 2 мм.

9. Бус скопление, всего 23 шт., изделия разной формы и цветности, изготовлены из янтаря (рис. 9, 29) и стекла (рис. 9, 30-37).

10. Бубенчик бронзовый, шаровидный, с петлей для подвешивания и шумящим элементом внутри. D бубенчика – 2,2 см.

11. Браслет бронзовый, проволочный, с заходящими концами. Окончания с отверстиями, декорированы косыми насечками, пересекающимися и образующими ромбы. Сечение округлое. D браслета – 5,2 см. D дрота – 0,3 см.

12. Т-образная бронзовая шарнирная фибула с тремя кнопками на головке и завитком на ножке. Максимальный прогиб спинки смещен к ножке. Игла железная. Спинка орнаментированная. Общая длина фибулы – 7,2 см.

13. Кольцо бронзовое, овальное. Шинка плоская.

14. Накладка бронзовая. Основание накладки восьмеркообразной формы с выступающей петелькой в центральной, узкой части. Длина – 21 мм, ширина – 12 мм.

15. Фрагмент дужки серьги с двумя нанизанными на нее дисками, между которыми обычно крепится подвеска.

16. Прямоугольнорамчатая бесщитковая биметаллическая пряжка. Два выступа на рамке, продолжающих длинные стороны рамки и служившие для фиксации ремня. Язычок железный, не выступает за рамку. Размер 2,9×1,9 см.

17. Нож железный, с фрагментами деревянных ножен, изготовленных из липы. Точная форма ножа не восстанавливается. Длина обломков составляет 9,5 см (лезвие с черенком) и 5,3 см (острие ножа). Ширина клинка в месте слома – 1,2 см.

18. Нож железный, черешковый, спинка клинка прямая, сечение клинка клиновидное. Черешок почти полностью утрачен, переход к черешку выделен небольшим уступом со стороны спинки.

19. Скопление бус: янтарные бусины неправильной формы и округлая бусина из бесцветного прозрачного стекла.

20, 25. Ложновитая бронзовая гривна, с раскованными окончаниями. В окончаниях сделаны отверстия. D гривны – ок. 10 см, D сечения – 1,9 мм.

21, 22. Бусины фаянсовые голубого цвета ребристые.

23. Предмет, напоминающий деформированную рамку треугольнорамчатой бесщитковой пряжки (?).

24. Скопление бус (5 шт.): дисковидные и каплевидная бусины, изготовленные из стекла.

26. Зажим, изготовленный из плоской биметаллической полосы, расширяющейся к концам и согнутой пополам. Из центральной части при сгибании сформирована овальная дужка. Длина – 3,7 см, ширина на концах – 0,6 см.

27. П-образная железная рамка с нанизанным на один из концов фрагментом рога серны. Длина предмета – 2,5 см. Сечение в наименее корродированной части – 0,6 см.

28. Скопление бус (3 шт.), янтарные бусы неправильной формы (рис. 9, 48) и цилиндрическая глазчатая бусина из синего полупрозрачного стекла (рис. 9, 49).

29. Нож железный, черешковый. Спинка клинка слегка выгнута наружу, лезвие вогнуто. Клинок треугольного сечения. Переход к черешку плавный, черешок уплощенный, прямоугольного сечения. Общая длина – 8,4 см. Толщина у черешка – 1,7 см.

30. Рог серны.

31. Фрагмент бронзовой овальной в сечении рамки (?) предмета.

32. Металлические предметы: 1 дужка серьги (?); 3 дужки от колец (перстней, серег?).

33. Скопление бус, всего 16 шт., разной формы и цветности. Изготовлены из янтаря (рис. 9, 51-54), сердолика (рис. 9, 50), стекла (рис. 9, 55).

34. Скопление бус, бисера и пронизок, всего 28 шт., разной цветности и формы, изготовлены из стекла.

35. Бусина из белого минерала, покрытого тонким слоем стекла.

36. Овальный выпуклый щиток цельнолитого бронзового перстня. Фрагмент металлической пластинки.

37. Прямоугольнорамчатая бесщитковая биметаллическая пряжка с железным язычком, прогнутым в центре и обхватывающим переднюю планку рамки. Боковые стороны рамки треугольные в сечении, выступают за пределы задней планки, на которой крепится язычок. Размеры 2,5×2 см.

38. Нож железный с фрагментами деревянных ножен. Черешок обломан. Общая длина – 9,8 см, ширина у черешка – 1,7 см.

39. Нож железный, с фрагментами деревянных ножен. Нож железный, черешковый, спинка клинка прямая, сечение треугольное. Общая длина – 8,9 см, ширина у черешка – 1,6 см.

Камера № 2 (рис. 3, 10). Лаз камеры подовальной формы, был закрыт сланцевой плитой. Размеры плиты: 44×85 см. Размеры лаза: высота – 48 см, ширина – 72 см. Он расположен на 33 см выше дна камеры, имеет дополнительную ступеньку в сторону камеры. Камера располагалась на 45 см ниже уровня дна входной ямы.

Камера овальной в плане формы, ориентирована длиной осью по линии запад-восток. Размеры камеры 150×83 см. Свод частично обрушился. Стенки плавно закругляются кверху. Сохранившаяся высота свода – 80 см. Дно камеры ровное, слегка повышается к западу от – 304 до – 297 см от Ro. Южная стена камеры нарушала камеру соседней катакомбы (катакомба не исследовалась).

В камере находилось четыре погребения: мужчина 20-29 лет (индивид №1), женщина 20-25 лет (индивид №2), ребенок 3-5 лет (индивид №3) и младенец в возрасте до года (индивид №4) [8, с. 128, 129].

Индивид №1 был уложен поверх скелетов №№ 2-4. Погребенный был уложен вправо головой от лаза (головой вверх по склону). Скелет плохой сохранности, от черепа сохранился тлен и фрагмент нижней челюсти с зубами. Правая рука лежала вдоль туловища, эпифизы предплечья покоились у правой бедренной кости. Ноги отведены в сторону лаза, левая нога согнута в колене, дистальный конец малой берцовой кости подведен к лазу. Правая нога почти прямая, кости стоп у СВ угла камеры.

В области шеи погребенного найдено скопление бус бисера и бубенчиков № 2 (рис. 10, 3-19). У локтя правой руки находилось скопления бус №№4, 5 (рис. 10, 20-29, 31-40) и бронзовый бубенчик №6 (рис. 10, 41). У руки и под ней был выявлен скелет ребенка №4. Возможно бусы и бубенчик относились к нему или к костяку №2.

Индивид № 2 был уложен скорчено на правом боку вправо головой от лаза. Череп истлел, кроме фрагмента нижней челюсти с зубами. Правая рука, располагавшаяся под скелетом индивида №1, не сохранилась. Левая рука была согнута в локте, дистальный конец локтевой кости лежал в области крестца.

В области правой подвздошной кости обнаружена железная пряжка №1 (рис. 10, 2) и нож в деревянных ножнах №3 (рис. 10, 30).

От скелета индивида №3 (ребенка) сохранились бедренные кости, несколько ребер. Все сохранившиеся кости были смещены в ноги погребенных №№1 и 2.

Индивид №4 (младенец) был уложен вытянуто на спине. Череп и левая часть скелета не сохранились, за исключением подвздошной кости и смещенной плечевой кости. Дистальный конец правой локтевой кости лежал на правой подвздошной кости.

Камера №2 использовалась непродолжительное время и комплекс вещей из нее можно считать практически закрытым. Кости детского скелета №3 полностью сдвинуты к восточной стенке, в ноги взрослых погребенных. Видимо, это первое погребение в камере. При подхоронении индивида №1 скелет индивида №2 нарушен не был, поэтому разрыв между захоронениями был небольшим. Судя по расположению костяков, младенец (№4) был погребен одновременно с матерью (№2). Разрушена левая часть детского костяка №4, оказавшаяся под костяком № 1.

Описание погребального инвентаря.

1. Сильно корродированная, безщитковая, треугольнорамчатая, железная пряжка.
2. Скопление бус, бисера и бубенчиков, всего 47 шт. Бусы (44 экз.) разной формы и цветности, изготовлены из стекла (рис. 10, 6–9, 13–19) и сердолика (рис. 10, 10–12). Бубенчики цельнолитые бронзовые (2 экз.), уплощенные с боков, с горизонтальным пояском в виде желобка с округлой петелькой и прорезью внизу, также в скоплении обнаружена цельнолитая ромбовидная подвеска с ушком и двумя шпеньками на обратной стороне. В центре подвески – изображение трилистника (лотоса). Общая высота – 20,2 мм, длина петельки – 7 мм, длина стороны ромба – 11,5 мм.
3. Нож железный, в деревянных ножнах.
4. Бус скопление, всего 10 шт., изготовлены из стекла (рис. 10, 20–25, 28), кости (рис. 10, 26), глины (рис. 10, 27), низкопробного серебра (рис. 10, 29).
5. Бус скопление, всего 11 шт., изготовлены из стекла (рис. 10, 31–38, 40) и сердолика (рис. 10, 39).
6. Цельнолитой бронзовый бубенчик, с горизонтальным пояском в виде желобка с округлой петелькой и прорезью внизу.

Относительная хронология исследованного погребального комплекса выглядит следующим образом: первой была сооружена камера №1 катакомбы №98, после этого из входной ямы сделана боковая камера №2. Однако, нельзя исключить, что камера №2 сооружалась параллельно или близко по времени к камере №1. На завершающем этапе входная яма в восточной части была углублена и сооружена камера катакомбы №97.

В камерах катакомбы №98 совершались коллективные погребения, поэтому в них сложно вычлнить отдельные комплексы. Для камеры №1 к позднему погребению (индивид №1) можно отнести с высокой долей вероятности пару серег, которые лежали по обе стороны от первоначальной позиции черепа, а также скопление бус №1. Более ранние предметы были сдвинуты к западной стене (железный топор, дисковидные глазчатые бусы), единичные бусы индивида №1 могли оказаться возле западной стенки и в момент смещения черепа последнего. Однако дисковидных бус в скоплении бусин №1 нет, что позволяет нам отнести их к инвентарю предыдущих захоронений. Интересно, что топор и кубок, аналогичные находкам из катакомбы №98 камеры №1, выявлены в катакомбе №36, которую можно назвать закрытым комплексом конца VIII – первой половины IX в. [3, с. 165, 166], и что относится к периоду IV, хронологическим группам 2 и 3 Даргавского могильника [9, с. 116, 117]. К моменту погребения последнего индивида №1 в камере №1 катакомбы №98 находившиеся в камере индивиды уже были полностью или по большей части скелетированы, что предполагает некоторый разрыв между последним и предшествующими захоронениями. Камера №1 была основной и, очевидно, сооружена первой. Сдвинутые к западной стенке камеры №1 погребения теоретически являются самыми ранними. Таким образом, время сооружения камеры №1 может быть определено по Т-образной фибуле с завитком, серьгам с привеской из полых шариков, безщитковым трапециевиднорамчатым пряжкам, стеклянному кубку концом VIII – первой половиной IX в.

Камера №2 использовалась непродолжительное время. Смещенные кости погребенного первым ребенка не содержали инвентаря. Следом за этим индивидом были захоронены женщина с младенцем, а затем, до разложения мягких тканей предыдущих погребенных, поверх них, – еще один взрослый (мужчина). Эти три послед-

них погребения совершены близко по времени. В камере отсутствовали предметы, которые могли бы являться надежными хроноиндикаторами, датировка камеры может быть определена на основе общей планиграфии исследованных комплексов. По всей видимости, камера №2 использовалась в первой половине IX в., после прекращения подхоронений в камере №1 или близко по времени к последнему погребению из камеры №1.

Катакомба №97 сооружена позже всех ввиду того, что совершить подхоронение в камеры катакомбы №98 уже не представлялось возможным. Погребение в катакомбе №97 может быть датировано по находкам серег с привеской из полых шариков, трех перстней, а также на основании радиоуглеродного анализа ореховой скорлупы из камеры, который подтверждает датировку комплекса второй четвертью – серединой IX в. [9, с. 139].

Хронология и типология различных категорий вещей из катакомб Даргавса, имеющих аналогии в публикуемом материале, а также других памятниках аланской культуры Центрального Кавказа и Среднего Дона, специально рассматривались в монографии [9], поэтому мы опускаем подробный анализ вещевого комплекса. В соответствии с планиграфией катакомб, набором сопутствующего инвентаря, исследованное погребальное сооружение может быть датировано второй половиной-концом VIII – серединой IX в.

Многокамерные катакомбы известны в других синхронных памятниках горной и предгорной зоны Центрального Кавказа, например, в Чми, Дагоме, Архоне, Балте и ряде других, однако прямых аналогий многокамерному и многоуровневому погребальному сооружению нет.

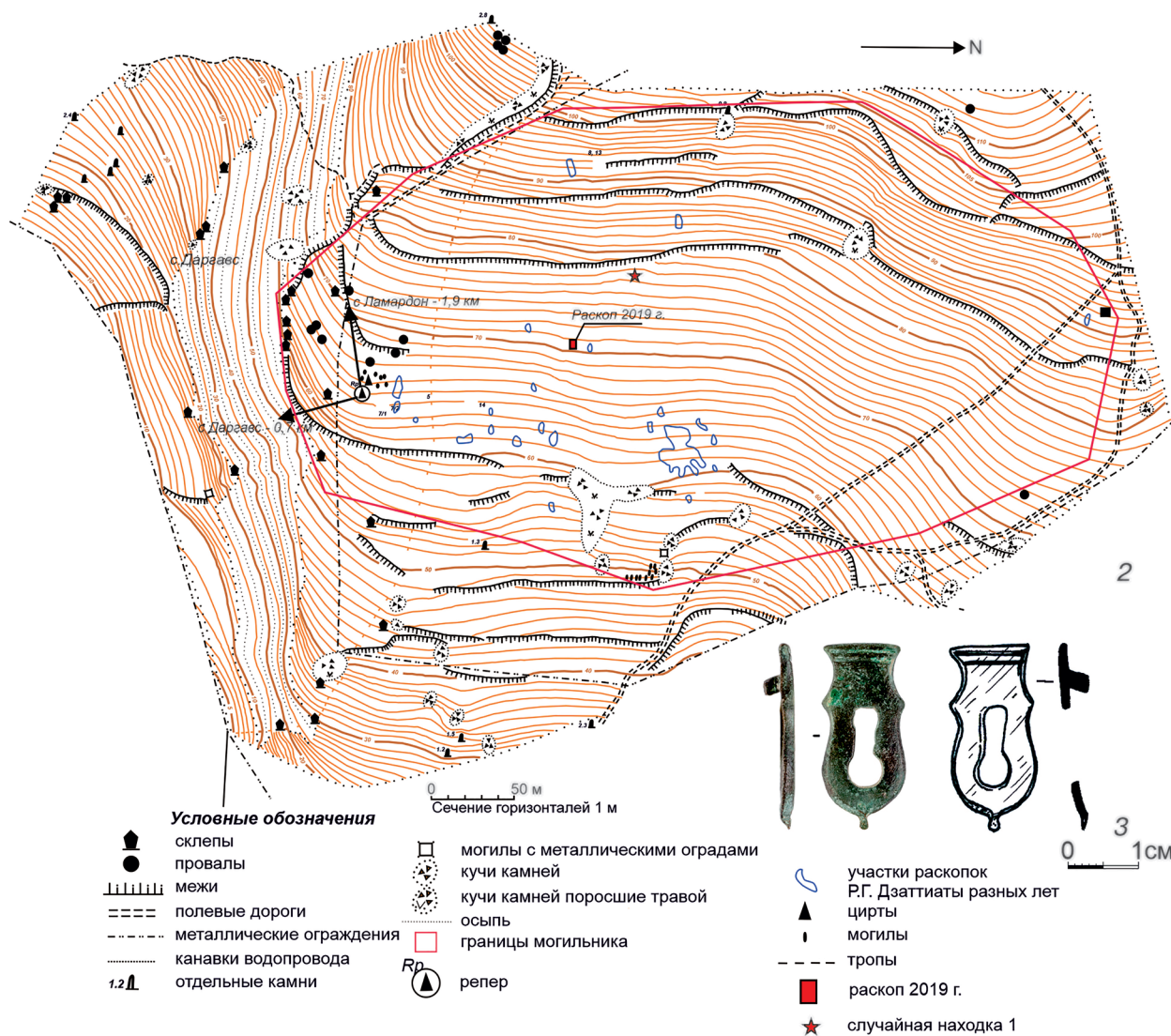


Рис. 1. Даргавский могильник. 1 – карта расположения даргавского могильника, 2 – топографический план могильника, 3 – случайная находка (бронзовая поясная накладка)

Fig. 1. Dargavs burial ground. 1 – location of the Dargavs burial ground on the map, 2 – topographical plan of the burial ground, 3 – accidental find (bronze belt plaque)

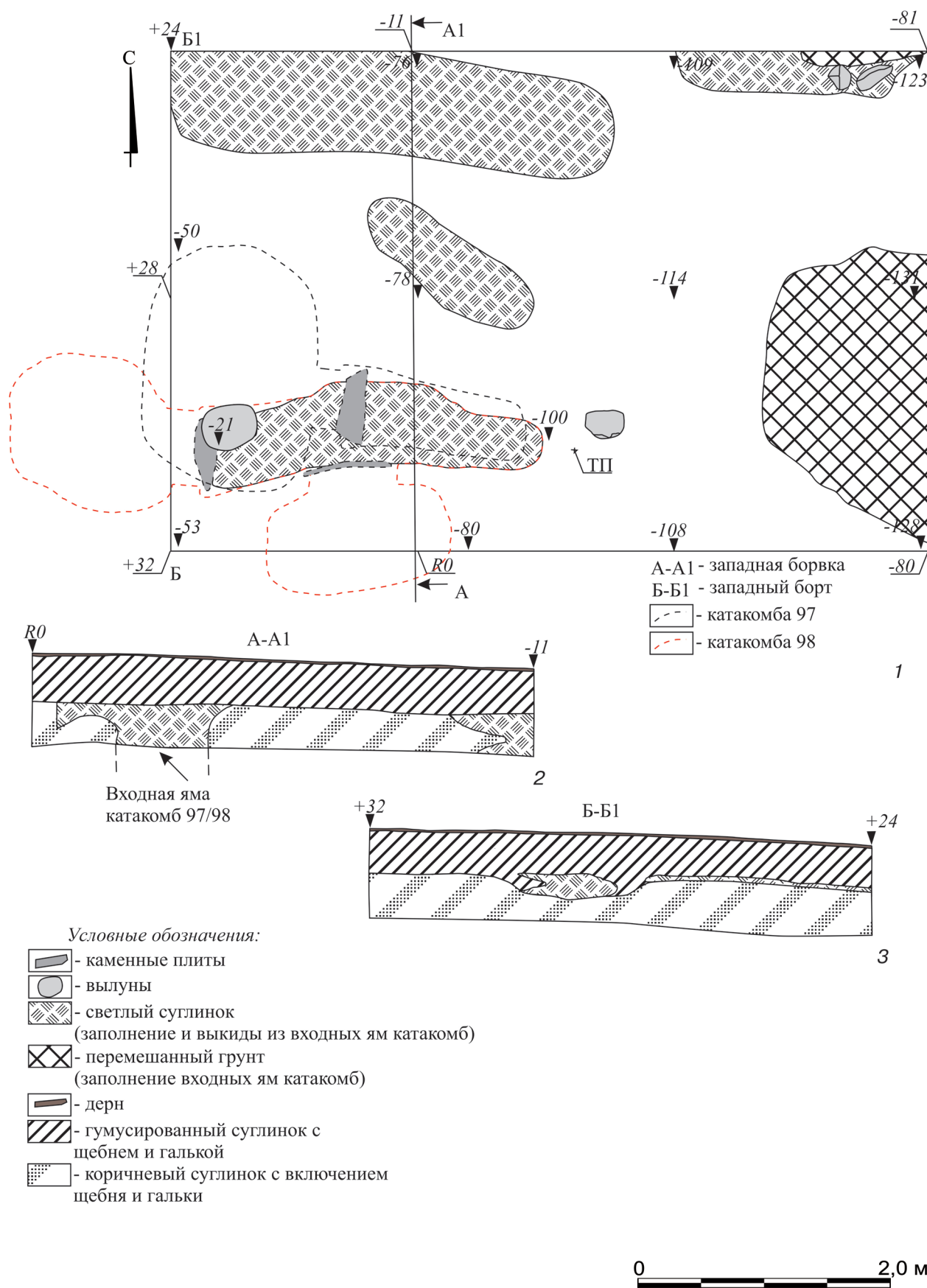


Рис. 2. Даргавский могильник. 1 – план раскопа 2019 г. на уровне фиксации заполнения входных ям катакомб. 2, 3 – стратиграфия раскопа в борвке А-А1 и западном борту Б-Б1

Fig. 2. Dargavs burial ground. 1 – plan of the excavation in 2019 at the level of fixing of the entrance pits of the catacombs. 2, 3 – stratigraphy of the excavation in the ridge А-А1 and the western side of В-В1

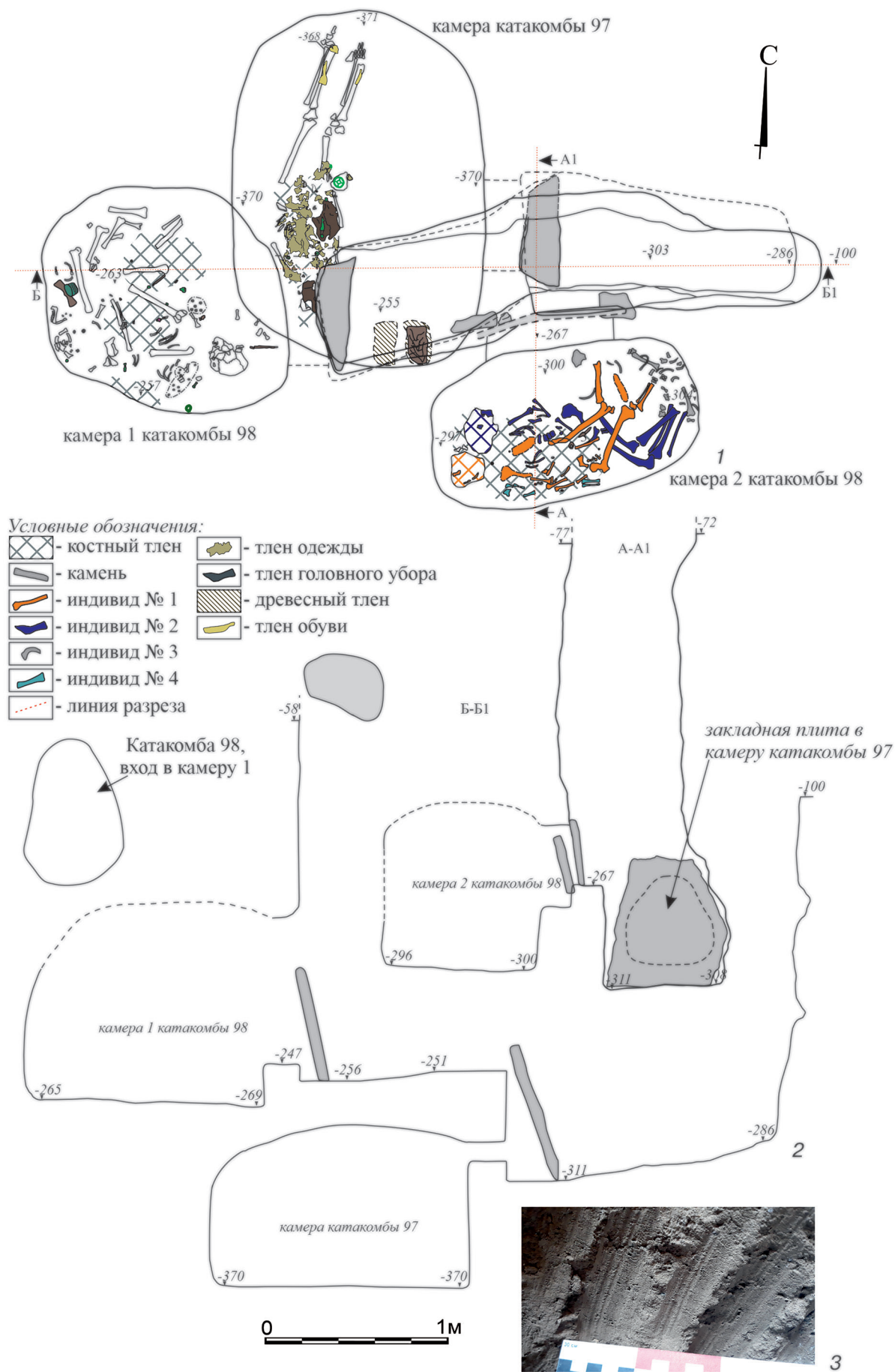


Рис. 3. Даргавский могильник. План (1) и разрезы (2) многокамерной катакомбы №№97, 98. 3 – следы инструмента на стенках камеры №97

Fig. 3. Dargavs burial ground. Plan (1) and sections (2) of the multi-chamber catacomb №№97, 98. 3 – tool marks on the walls of chamber №97

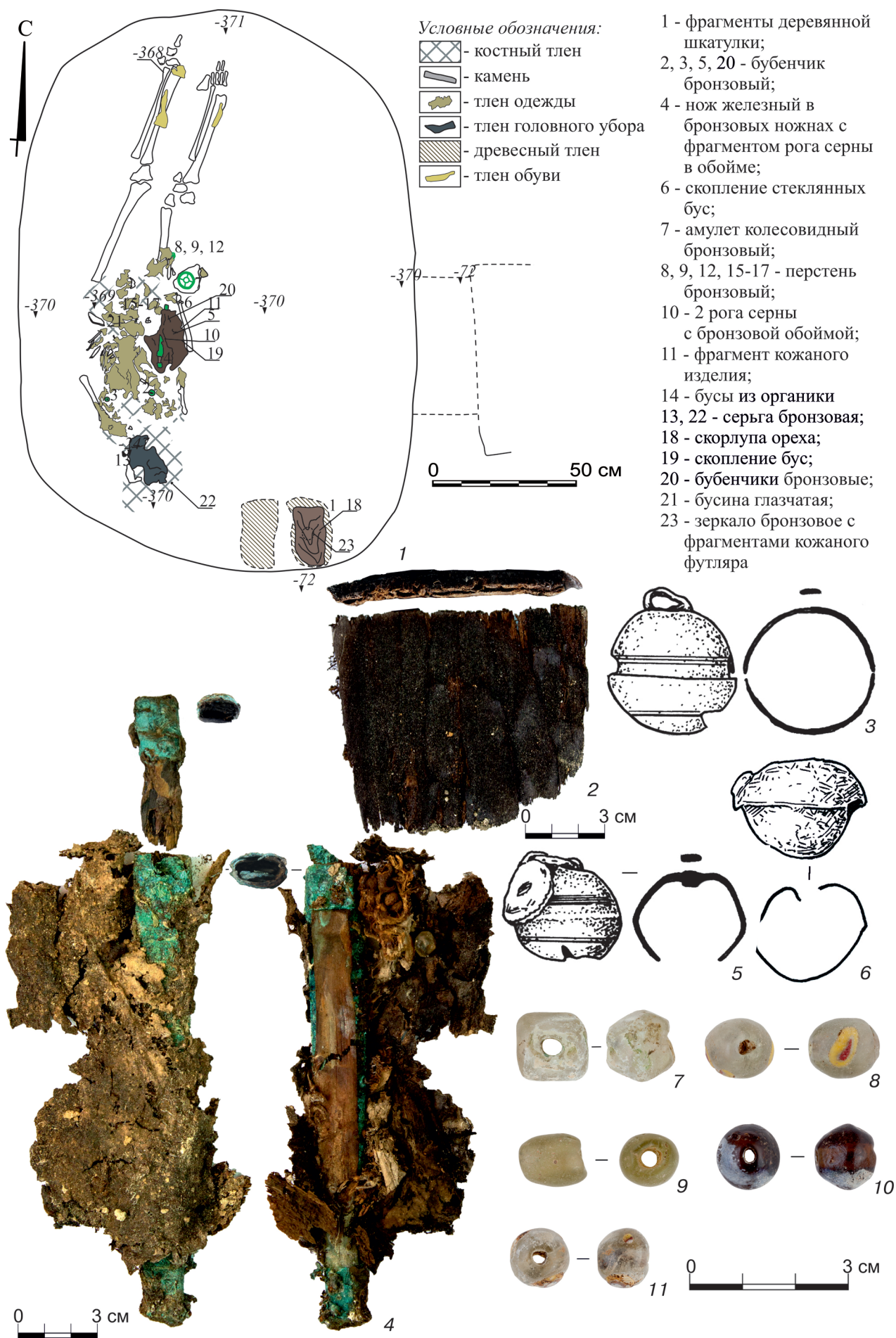


Рис. 4. Даргавский могильник. Катакомба №97. 1 – план катакомбы, 2–11 – инвентарь. 2 – шкатулка №1; 3, 5, 6 – бубенчики №№2, 5, 3; 4 – нож №4; 7–11 – скопление бус №6

Fig. 4. Dargavs burial ground. Catacomb №97. 1 – plan of the catacomb, 2–11 – inventory. 2 – box № 1; 3, 5, 6 – bells № 2, 5, 3; 4 – knife №4; 7–11 – cluster of beads №6.



Рис. 5. Даргавский могильник, катакомба №97, погребальный инвентарь: 1, 2 – серьги металлические №№13, 22; 3-5 – перстни №№8, 9, 12; 6-8 – перстни №№15-17; 9 – амулет № 7; 10, 11 – зеркало с кожаным чехлом №23; 12 – скорлупа ореха №18; 13 – бусина стеклянная глазчатая №21; 14 – остатки двух рогов серн №10; 15 – кожаный мешочек №15; 16 – бубенчик №20; 17 – бусина из органики №14

Fig. 5. Dargavs burial ground, catacomb No.97, grave goods: 1, 2 – metal earrings №№13, 22; 3-5 – rings № 8, 9, 12; 6-8 – rings № 15-17; 9 – amulet № 7; 10, 11 – mirror with leather case № 23; 12 – nut shell № 18; 13 – eye glass bead № 21; 14 – remains of two horns of chamois № 10; 15 – leather bag № 15; 16 – bell № 20; 17 – organic bead № 14



Рис. 6. Даргавский могильник, катакомба № 97, погребальный инвентарь. Бусы и бисер скопление № 19, материал: 1 – раковина каури, 16 – сердолик, 2-5, 17-27 – стекло

Fig. 6. Dargavs burial ground, catacomb № 97, grave goods. Beads and seed beads cluster № 19, material: 1 – cowrie shell, 16 – carnelian, 2-5, 17-27 – glass



Рис. 7. Даргавский могильник, катакомба №98, камера №1. 1 – план камеры; 2-21 – погребальный инвентарь. 2 – серьга №2; 3 – фрагменты серьги №3, 3а – фрагмент дужки серьги №15; 4 – накладка №14; 5 – предмет №31; 6 – предмет №23; 7 – перстень №36; 8 – кольцо №13; 9 – пинцет №26; 10-13 – фрагменты изделий №32; 14 – пряжка №16, 15 – пряжка №37; 16 – скоба №27; 17 – фибула №12; 18, 19 – бубенчик №10

Fig. 7. Dargavs burial ground, catacomb №98, chamber №1. 1 – plan of the chamber; 2-21 – grave goods. 2 – earring №2; 3 – fragments of earring №3, 3a – fragment of the bow of earring №15; 4 – pad №14; 5 – item №31; 6 – item №23; 7 – ring №36; 8 – ring №13; 9 – tweezers №26; 10-13 – fragments of items №32; 14 – buckle №16, 15 – buckle №37; 16 – bracket №27; 17 – fibula №12; 18, 19 – bell №10

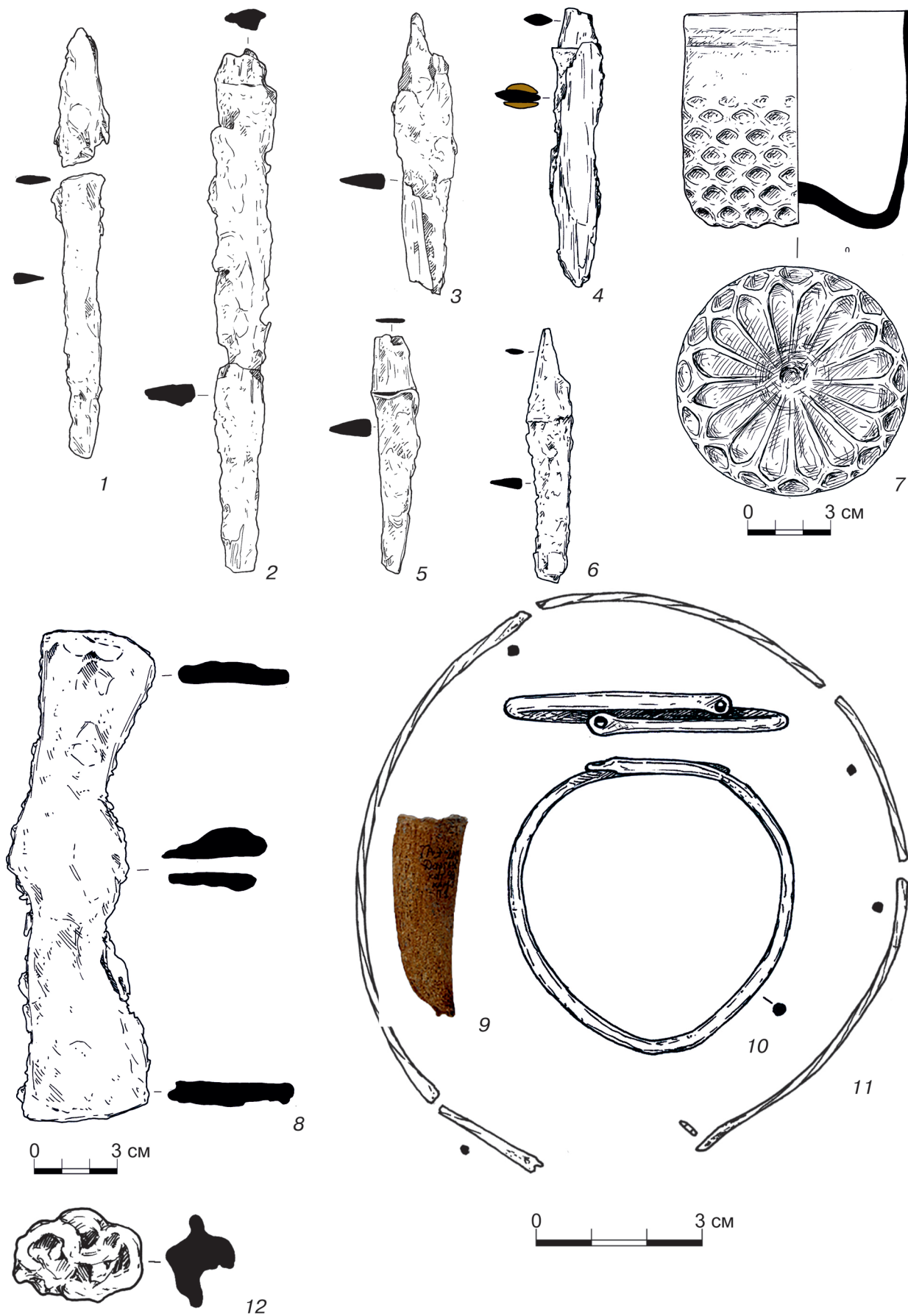


Рис. 8. Даргавский могильник, катакомба №98, камера №1, погребальный инвентарь. 1 – нож №7; 2 – нож №18; 3 – нож №17; 4 – нож №38; 5 – нож №29; 6 – нож №39; 7 – кубок №5; 8 – топор №6; 9 – рог серны №30; 10 – браслет №11; 11 – гривна №№20,25; 12 – фрагмент кольчужной ткани №8

Fig. 8. Dargavs burial ground, catacomb №98, chamber №1, grave goods. 1 – knife №7; 2 – knife №18; 3 – knife №17; 4 – knife №38; 5 – knife №29; 6 – knife №39; 7 – glass №5; 8 – ax №6; 9 – chamois horn №30; 10 – bracelet №11; 11 – hryvnia №№20, 25; 12 – fragment of chain mail fabric №8



Рис. 9. Даргавский могильник, катакомба №98, камера №1, погребальный инвентарь. Скопления бус, бисера, пуговица (№27). 1-28 – скопление №1; 29-37 – №9; 38, 39 – №19; 40, 41 – №21; 42-46 – №24; 47 – бусина №4; 48, 49 – №28; 50-55 – №33; 56-61 – №34; 62 – бусина №35. Материал бус: 1, 2, 29, 39, 48, 51-54 – янтарь, 3-12, 14-20, 22-26, 28, 30-38, 42-47, 49, 56-61 – стекло; 13, 21, 50 – сердолик; 40, 41 – фаянс; 62 – белый минерал со стеклянной коркой

Fig. 9. Dargavs burial ground, catacomb No 98, chamber No 1, grave goods. Accumulations of beads, beads, button (No 27). 1-28 – cluster No 1; 29-37 – No 9; 38, 39 – No 19; 40, 41 – No 21; 42-46 – No 24; 47 – bead No 4; 48, 49 – No 28; 50-55 – No 33; 56-61 – No 34; 62 – bead No 35. Beads material: 1, 2, 29, 39, 48, 51-54 – amber, 3-12, 14-20, 22-26, 28, 30-38, 42-47, 49, 56 – 61 – glass; 13, 21, 50 – carnelian; 40, 41 – faience; 62 is a white mineral with a glassy crust.

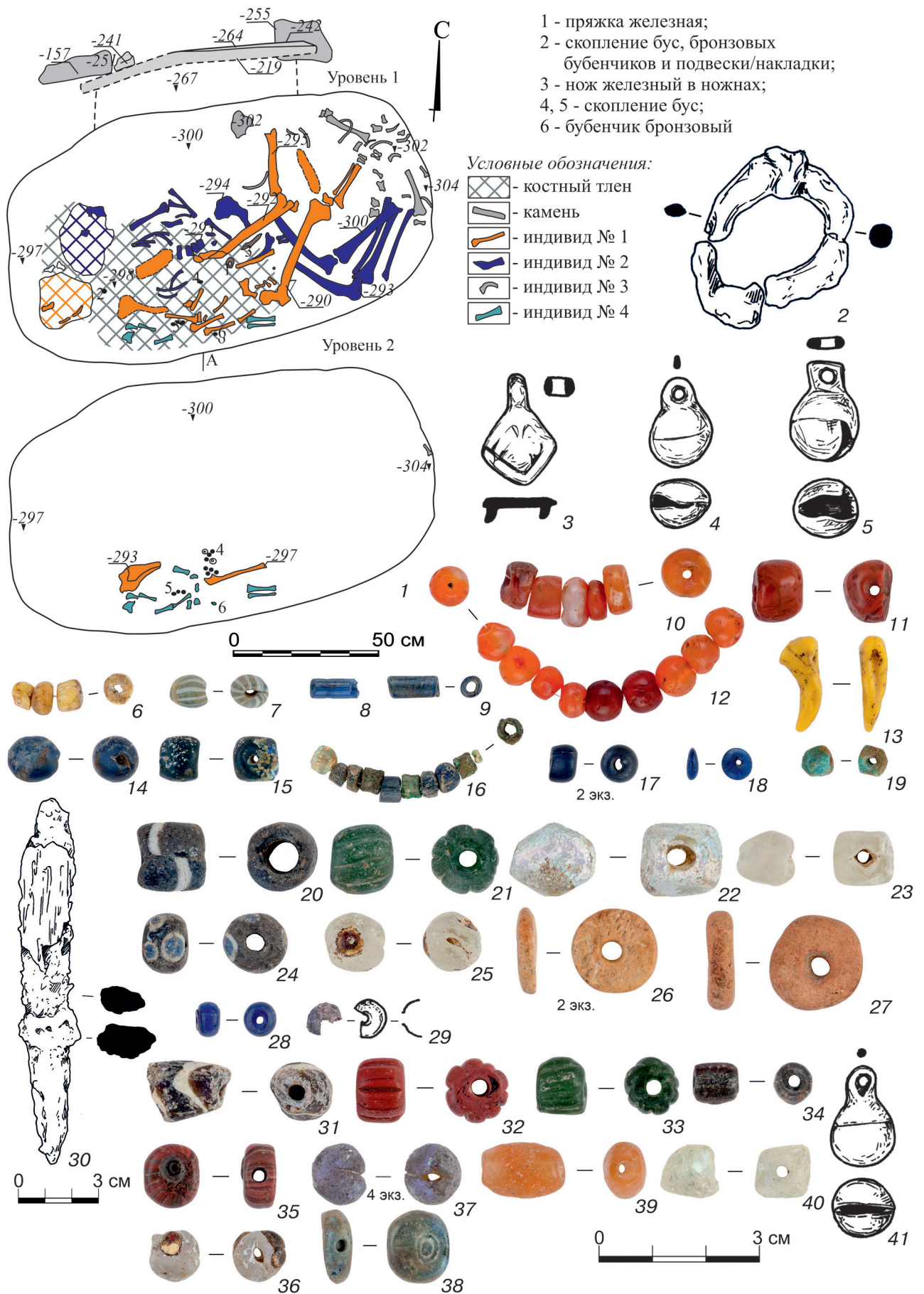


Рис. 10. Даргавский могильник, катакомба №98, камера №2. 1 – план камеры. 2-41 – инвентарь. 2 – пряжка №1; 3-19 – скопление №2; 20-29 – скопление бус №4; 30 – нож № 3; 31-41 – скопление бус №5; 41 – бубенчик №6. Материал бус: 6-9, 13-25, 28, 31-38, 40 – стекло; 10-12, 39 – сердолик, 26 – кость; 27 – глина; 29 – бронза

Fig. 10. Dargavs burial ground, catacomb № 98, chamber № 2. 1 – plan of the chamber. 2-41 – grave goods. 2 – buckle №1; 3-19 – cluster №2; 20-29 – cluster of beads №4; 30 – knife №3; 31-41 – cluster of beads №5; 41 – bell №6. Beads material: 6-9, 13-25, 28, 31-38, 40 – glass; 10-12, 39 – carnelian, 26 – bone; 27 – clay; 29 – bronze

СПИСОК ЛИТЕРАТУРЫ

1. Афанасьев Г.Е., Коробов Д.С. Использование ГИС в изучении системы расселения аш-тигоров и выделения зон биопродуктивности в VII–XII вв. на Северном Кавказе // Археология и геоинформатика. Вып. 4. [Электронный ресурс]. Москва, CD-ROM, 2007.
2. Дзаттиаты Р.Г. Аланские древности Даргавса. Владикавказ: Ир, 2014. – 240 с.
3. Дзаттиаты Р.Г., Успенский П.С. Катакомба хазарского времени из Даргавского могильника в Северной Осетии // Российская археология. 2016. № 2. С. 150–168.
4. Бабенко А.Н., Албегова З.Х., Успенский П.С. Палинологические исследования артефактов из катакомб № 97 и 98 Даргавского могильника: анализ и интерпретация // Краткие сообщения института археологии. 2021. № 263. С. 91–104.
5. Кислов А.В., Чернышев А.В., Царикаева (Албегова) З.Х. Ландшафтно-климатическое районирование территории Северной Осетии на период II–XII вв. н.э. // Проблемы хронологии и периодизации археологических памятников и культур Северного Кавказа. XXVI «Крупновские чтения» по археологии Северного Кавказа. Тезисы докладов международной научной конференции. Магас, 2010. С. 188–192.
6. Коробов Д.С. Система расселения алан Центрального Предкавказья в I тыс. н.э. (ландшафтная археология Кисловодской котловины). Т. 1. М., СПб: Нестор-История, 2017. 384 с.
7. Рунич А.П. Новые данные по раннему средневековью Северного Кавказа // IV Крупновские чтения по археологии Северного Кавказа. Орджоникидзе, 1974. С. 44–46.
8. Свиркина Н.Г., Рассказова А.В. Результаты исследований антропологического материала из Даргавского катакомбного могильника (раскопки 2019 года) // Успенский П. С., Албегова (Царикаева) З. Х.-М., 2021. Древности Центрального Кавказа VII–XIII вв. (по материалам Даргавского могильника). Приложение 1. – М.: ООО «Буки-Веди», 2021. С. 126–138.
9. Успенский П.С., Албегова (Царикаева) З.Х.-М. Древности Центрального Кавказа VII–XIII вв. (по материалам Даргавского могильника). М.: ООО «Буки-Веди», 2021. – 272 с.
10. Успенский П.С., Албегова (Царикаева) З.Х.-М., Свиркина Н.Г. Археологические исследования в Даргавской котловине в контексте изучения населения Центрального Кавказа VIII–X веков // Вестник Российского фонда фундаментальных исследований. Гуманитарные и общественные науки. 2000. № 3 (100). С. 147–158.
11. Успенский П.С., Антипина Е.Е., Албегова (Царикаева) З.Х. Находки рогов серн в раннесредневековых катакомбах Даргавского могильника в Северной Осетии (раскопки 2019 года) // Краткие сообщения Института археологии. 2020. № 261. С. 403–412.
12. Шестопалова Э.Ю. Древний Дагом. Владикавказ, 2018. – 352 с.

REFERENCES

1. Afanasiev GE., Korobov DS. The use of GIS in the study of the Ashtigor settlement system and the identification of bioproductivity zones in the 7th-12th centuries. in the North Caucasus. *Archeology and geoinformatics*. Issue. 4. [Electronic resource]. Moscow, CD-ROM, 2007. (In Russ.)
2. Dzattiaty RG. *Alan antiquities of Dargavs*. Vladikavkaz: Ir, 2014. 240 p. (In Russ.)
3. Dzattiaty RG., Uspensky PS. Catacomb of the Khazar time from the Dargavs burial ground in North Ossetia. *Russian Archeology*. 2016; 2: 150-168. (In Russ.)
4. Babenko AN., Albegova ZKh., Uspensky PS. Palynological studies of artifacts from the catacombs No. 97 and 98 of the Dargavs burial ground: analysis and interpretation. *Brief reports of the Institute of Archeology*. 2021; 263: 91-104. (In Russ.)
5. Kislov AV., Chernyshev AV., Tsarikaeva (Albegova) ZKh. Landscape-climatic zoning of the territory of North Ossetia for the period of II-XII centuries. AD. *Problems of chronology and periodization of archaeological monuments and cultures of the North Caucasus. XXVI "Krupnov Readings" on the archeology of the North Caucasus. Abstracts of reports of the international scientific conference*. Magas, 2010: 188-192. (In Russ.)
6. Korobov DS. *The settlement system of the Alans of the Central Ciscaucasia in the 1st millennium AD (landscape archeology of the Kislovodsk basin)*. T. 1. Moscow, St. Petersburg: Nestor-Istoriya, 2017. 384 p. (In Russ.)
7. Runich AP. New data on the early Middle Ages of the North Caucasus. *IV Krupnov readings on the archeology of the North Caucasus*. Ordzhonikidze, 1974: 44-46. (In Russ.)
8. Svirkina NG., Rasskazova AV. Results of research of anthropological material from the Dargavs catacomb burial ground (excavations in 2019). *Uspensky P. S., Albegova (Tsarikaeva) Z. Kh.-M., 2021. Antiquities of the Central Caucasus of the 7th-13th centuries. (Based on the materials of the Dargavs burial ground). Annex 1*. Moscow: Buki-Vedi LLC, 2021: 126-138. (In Russ.)
9. Uspensky PS., Albegova (Tsarikaeva) ZKh.-M. *Antiquities of the Central Caucasus of the 7th-13th centuries. (Based on the materials of the Dargavs burial ground)*. Moscow: Buki-Vedi LLC, 2021. 272 p. (In Russ.)
10. Uspensky PS., Albegova (Tsarikaeva) ZKh., Svirkina NG. Archaeological research in the Dargavs basin in the context of studying the population of the Central Caucasus in the 8th–10th centuries. *Bulletin of the Russian Fund for Basic Research. Humanities and social sciences*. Moscow. 2020; 3 (100): 147-158. (In Russ.)
11. Uspensky PS., Antipina EE., Albegova (Tsarikaeva) ZKh. Findings of chamois horns in the early medieval catacombs of the Dargavsky burial ground in North Ossetia (excavations in 2019). *Brief reports of the Institute of Archeology*. 2020; 261: 403-412. (In Russ.)
12. Shestopalova EYu. *Ancient Dagom*. Vladikavkaz, 2018. 352 p. (In Russ.)

Поступила в редакцию 27.04.2023 г.
 Принята в печать 02.08.2023 г.
 Опубликовано 15.12.2023 г.

Received 27.04.2023
 Accepted 02.08.2023
 Published 15.12.2023