

ЭКСПЕДИЦИИ

М.С. Гаджиев

ИССЛЕДОВАНИЯ ДЕРБЕНТСКОЙ ЭКСПЕДИЦИИ

Дербентская археологическая экспедиция Института истории, археологии и этнографии Дагестанского научного центра РАН и Дагестанского государственного университета проводила полевые работы по проекту РГНФ № 05–01–18035е «Археологические исследования в зоне Дербента» на трех объектах: Дербент, Горная стена, городище Торпах-кала.

В Дербенте на территории цитадели Нарын-кала были продолжены исследования на раскопе XXIII (134 кв. м), заложенном в 2004 г. у южного угла цитадели, с целью изучения исторической топографии, стратиграфии данной территории, выявления архитектурных сооружений, связанных с функционированием расположенной здесь единственной полой башни крепости, через которую осуществлялся выход на Горную стену. Здесь был вскрыт второй верхний строительный комплекс, включающий три помещения и связанные с ним культурные напластования, датируемые по выявленному керамическому комплексу и находке серебряной монеты XVIII в. Судя по наличию в одном из помещений внутрискладового очага-камина и напольного стационарного очага, данный комплекс имел жилищно-хозяйственное назначение и входил в систему гарнизонных сооружений цитадели (рис. 1). В кладке стен помещений обнаружены вторично использованные фрагменты средневековых мусульманских стел с рельефными надписями на арабском языке и растительным орнаментом. Среди индивидуальных находок выделяется стеклянная печатка с полукуфической арабской рельефной надписью. Большой интерес представляет богатая коллекция глазурованной керамики XVII–XVIII вв., среди которой представлены чаши и тарелки типов «кубачи» и «испик».

Исследование грандиозной Горной стены «Даг-бары», возведенной в сер. VI в., проводилось на двух фортах, находящихся на конечных участках этой оборонительной линии: хорошо сохранившимся форте 40, расположенном к ЮВ от с. Зиль, и последнем в системе Горной стены, полностью разобранным форте 59, возведенном на вершине хребта Кара-сырт, в 1,5 км с СЗ от с. Ягдыг. Заложенные на них стратиграфические раскопы (2х2 м) показали функционирование фортов в VI–VIII вв., предоставили дополнительный материал для их архитектурной характеристики, выяснения конструктивных особенностей этих укреплений.

На крупном раннесредневековом городище Торпах-кала, идентифицируемом с сасанидским городом-крепостью Шахристан-и Йездигерд, возведенном в 40-х гг. V в. в правление шаханшаха Йездигерда II (439–457), рядом с разрезом I, на котором в 2004 г. был изучен вал и оборонительная стена городища, был заложен раскоп II (52 кв. м) с целью исследования прилегающей башни 52, расположенной в центральной части ЮЗ вала. В результате проведенных работ было установлено, что башня является глухой, полукруглой, с расширенным основанием, диаметр ее – ок. 16 м, вынос – ок. 8 м, сохранившаяся высота – ок. 6 м. Как и оборонительная стена, она имеет сплошную кладку из сырцового кирпича (формата 40–43х40–43х10–12 см), уложенного цепным способом на глиняном растворе. В нижней части ее, как и на прилегающем участке стены, зафиксирована наружная штукатурка толщиной до 10 см. Строительный материал и конструктивные особенности башни и стены, находящие ближайшие аналоги среди сырцовой фортификации Дербента, возведенной при Йездигерде II в 40-х гг. V в., и Гильгильчайской стены (Северо-Восточный Азербайджан), сооруженной в нач. VI в. в правление шаханшаха Кавада (488–531), а также немногочисленный, но

выразительный керамический материал, полученный из тела башни, подтверждают датировку укреплений городища Горпах-кала V в. н.э. и тем самым предложенную его идентификацию.

Стратиграфический раскоп 2 (2x2 м), заложенный на одном из всхолмлений городища в его центральной части, выявил культурные напластования толщиной около 2 м, датируемые по однообразному керамическому комплексу, представляющему характерные образцы сасанидской керамики, V–VI вв. Среди индивидуальных находок выделяются костяная концевая обкладка лука с пазом для крепления тетивы, а также костяной стиль с навершием в виде кисти правой руки, сжатой в кулак и с поднятым указательным пальцем (рис. 2).



Рис. 1. Дербент. Цитадель Нарын-кала. Раскоп XXIII. Второй строительный комплекс.

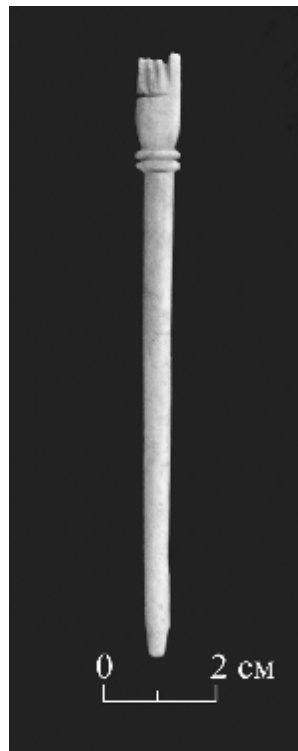


Рис. 2. Городище Горпах-кала. Костяной стиль.