

### МОГИЛЬНИК КАНАБУР-АУЗ

В мае-июне 2004 г. Дагестанская новостроечная археологическая экспедиция НПЦ «Дагестанская археологическая служба» («ДАРС») и Института ИАЭ ДНЦ РАН проводила археологические разведки в зоне прохождения вдольтрассовой ВЛ-10 кВ нефтепровода Баку – Тихорецк по территории Республики Дагестан (201-384 км). В результате проведенных работ в зоне строительства ВЛ было зафиксировано 11 ранее неизвестных археологических памятников. Среди них памятники, расположенные в местности Канабур-ауз (Карабудахкентский район), в 800 м к СВВ от одноименного кутана. Это грунтовый могильник (рис. 1), имеющий по визуальным наблюдениям размеры ок. 50x100 м и вытянутый в направлении СЗ-ЮВ и находящиеся рядом два кургана (Канабур-ауз 1: d=21,5 м, h=2,0 м; Канабур-ауз 2: d=16 м, h=0,7 м) (рис. 2). Памятники расположены на границе приморской равнины и передового хребта Канабур, на древнекаспийской террасе, в 12 км к ЮЮВ от г. Махачкала (рис. 1).

На территории могильника виднеется не менее 10 каменных ящиков различных размеров, боковые плиты которых обнажены на 5-15 см над современной дневной поверхностью. С целью точного определения характера памятника, его датировки и культурной принадлежности над одним из них был заложен раскоп. После вскрытия гумусного слоя частично оконтуривались продольные и боковые плиты каменного ящика размерами ок. 1,50x1,20 м, ориентированного длинной осью по линии СВ-ЮЗ. Расчистка верхнего слоя, представляющего собой серо-коричневый, средней плотности материковый выброс, показала, что внутреннее пространство ящика, за исключением северо-западного сектора, завалено мелким и средним бутовым камнем. Свободное от каменного завала пространство было отделено крупной продольной плитой (60x12 см), установленной на ребро перпендикулярно к основной поперечной северо-восточной плите (85x18 см) и разделяющей, таким образом, каменный ящик на две половины – северо-западную и юго-восточную. С юго-западной стороны это свободное пространство было ограничено еще одной плитой (49x17-22x6-7 см), наклонно лежащей на ребре почти перпендикулярно к основной продольной северо-западной боковой плите (146x15-19 см). Это свободное от каменного завала подпрямоугольной формы пространство, ограниченное указанными плитами, занимало площадь ок. 1,10x0,46 м (рис. 4, В).

За пределами каменного ящика у его западного угла, рядом с продольной боковой плитой было зафиксировано скопление битой керамики, представляющей, вероятно, остатки тризны, имеющей связь с погребением 1, вскрытым в верхнем ярусе каменного ящика (рис. 3, А). Среди собранной керамики частично восстанавливается красноангобированный кувшин со слегка конусовидной горловиной и чуть отогнутым венчиком (рис. 5, 20), характерный для керамики Дагестана III–V вв. (4, с. 267-276).

После снятия каменного завала был оконтурен каменный ящик (рис. 3, А), представлявший собой погребальную конструкцию, состоящую из двух крупных поперечных плит – северо-восточной (85x90x18 см) и юго-западной (82x79x14 см) и продольных – северо-западной (146x81x15-19 см) и двух юго-восточных (76x81x13-16 см, 53x35x12 см). Поперечные плиты изначально были зажаты между продольными плитами и стояли вертикально; ныне они наклонены в северо-восточную сторону, очевидно, вследствие движения грунта.

Погребение 1 (рис. 3, А) было зафиксировано в северной части каменного ящика на отметке -0,62-0,74 м. Здесь были обнаружены фрагменты плохо сохранившейся черепной коробки и зубы ребенка в возрасте 7-8 лет. В центральной части погребения на том же уровне были найдены фрагменты костей руки и кисти. Судя по положению костей, погребенный был ориентирован головой на северо-восток. Ввиду очень плохой

сохранности костяка позу погребенного выяснить не удалось. Между костями рук и черепом найдены 11 гагатовых рубленных цилиндрических бус, одна янтарная сферическая (рис. 5,10) и бусина из известковой породы (рис. 5,13). Здесь же обнаружены фрагменты сплюснутых бронзовых трубочек-разделителей (рис. 5,14-16). На костях черепа с левой стороны находилась бронзовая проволочная серьга (рис. 5, 17). В заполнении могилы также были найдены два обработанных кусочка мела: один в форме прямоугольника со сточенными сторонами, другой имел подтреугольную в сечении форму (рис. 5, 18, 19). У юго-западной поперечной плиты был обнаружен археологически целый (отреставрирован) лепной кувшин с беловато-бежевым тестом без заметных грубых примесей, со следами темно-красного (отслоившегося) ангоба на наружной поверхности. Кувшин имеет биконическое тулово ( $h=13,5$  см,  $d$  наибольшего расширения =  $13,7$  см), раструбовидную горловину ( $h=5$  см) со слабо выделенным венчиком ( $d=8$  см). К верхней части тулова прикреплена зооморфная ручка в форме коня, вылепленного достаточно реалистично, с обозначенными гривой, хвостом, мордой, пастью, глазами (рис. 5,21).

Вскрытое погребение относится к рубежу позднеалбанского и раннесредневекового времени. Бронзовая проволочная серьга находит аналогии в погребении 20 Таркинского могильника I-III вв. н.э. (29, с. 257-271). Подобные проволочные, крутые в сечении серьги, также относящиеся к первым векам н.э., найдены и в некоторых других погребениях Таркинского, а также Карабудахкентского могильников (30, с. 167-219). Основным датированным предметом в погребении является красноангобированный сосуд с зооморфной ручкой в виде коня, которая типологически близка к зооморфной ручке от сосуда, найденной в погребении 4 Таркинского могильника (29, с. 263). Этот сосуд близок по форме ручки и двум красноглиняным кувшинам (рис. 5,22, 23), найденным в склепе №3 Урцекского могильника (12, с. 57-62; 5, с. 108,301, рис. 54,9,10), но отличается от них по технологии изготовления. По сопутствующему инвентарю М.М. Маммаев отнес нижнюю дату погребений в этом склепе ко II в. н.э. (21, с. 91), а верхнюю, как и в целом могильника, – к V в. н.э. Для данного склепа М.С. Гаджиев предложил несколько более узкую дату, (III-V вв.), на основе находок в нем показательных для этого времени изделий – пряжек (круглорамчатых, фигурных, многолопастных, с зооморфными концами), подвесок в форме сдвоенных цилиндров, колокольчиков с прорезями и без них и др. (5, с. 108,300-301, рис. 53,54). В своей статье о керамике с зооморфными ручками, П. Абрамова, ссылаясь на упомянутые сосуды из Таркинского и Урцекского могильников, отмечала, что традиция реалистического изображения лошади на ручках керамических сосудов с памятников Дагестана относится к I-II вв. н.э., сменяясь в последующие столетия более стилизованной формой зооморфной ручки (1, с. 77, 79, рис. 3,41, 43, 44).

Однако, как представляется на основании датировки склепа № 3 Урцекского могильника, традиция изготовления сосудов с ручкой в виде реалистично вылепленного животного сохраняется в Дагестане и позднее. М.С. Гаджиев, исследуя хронологию красноангобированной керамики, отнес время ее наибольшего распространения ко второй четверти I тыс. н.э. (4, с. 267-276; 2002, с. 100), причем по своей форме обнаруженный в погребении кувшин близок некоторым красноангобированным кувшинам, происходящим из памятников III-V вв. н.э. (Большой Буйнакский курган, Львовские курганные могильники, Паласа-Сыртский могильник и др.). Таким образом, сосуд с зооморфной ручкой, как и погребение 1 в целом, можно датировать III-V вв. н.э., возможно, несколько уже – III-IV вв. Другой красноангобированный сосуд, найденный в верхнем слое за пределами каменного ящика и, вероятно, фиксирующий остатки тризны, также датируется этим временем. Не противоречат этой дате и бусы с бронзовыми трубочками-разделителями, также находящие аналогии в синхронных памятниках Дагестана.

Погребение 1 было совершено, как было установлено, в существовавшем каменном ящике, боковые (северо-западная и северо-восточная) плиты которого еще в древности

виднелись на дневной поверхности. Оно было впущено в западную часть каменного ящика и при этом было ограничено с северо-восточной стороны дополнительной продольной плитой, установленной перпендикулярно к основной поперечной северо-восточной плите. Впускное погребение 1 не затронуло и не нарушило нижележащие основные погребения 2 и 3.

*Погребения 2 и 3* (рис. 3, Б; 4, Г) были отделены от вышележащего погребения 1 серо-коричневым, средней плотности грунтом (суглинок). Погребение 2 было совершено вплотную к северо-западной продольной плите, у западного угла ящика. Частично сохранились кости черепа (черепная коробка, верхняя и нижняя челюсти), конечностей, таза, плечевые, отдельные косточки кистей рук и ступней взрослого человека. Пол погребенного не определен, но судя по выраженному углу нижней челюсти, возможно, это был мужчина. Судя по положению костных остатков, погребенный был положен в сильно скорченном положении на спину, головой на ЮЗ, лицевые кости обращены на ЮВ. Кости рук были сильно согнуты в локтях, а кости ног были сильно подогнуты (вероятно, погребенный был перевязан), так что *in situ* большая и малая берцовые кости левой ноги своими коленными сочленениями оказались слева от черепа и лежали вдоль продольной плиты, а таковые кости правой ноги – справа и немного ниже черепа. На левой руке у локтевого сустава найден браслет, изготовленный из бронзового прута (рис. 3, Б; 7, 26). Рядом с ним лежал фрагмент челюсти мелкого рогатого скота (овца-коза, баран?). На левой ключице погребенного лежала круглая гладкая бронзовая бляха с отверстием у края и выбитым пунсоном полушарием в центре, изготовленная из тонкой пластины (рис. 3,Б; 7, 27), а рядом – обломок бронзовой трубочки, свернутой из тонкого листа (рис. 7,18), 4 пастовых, одна хрустальная (?) (рис. 7,13) бусины и две мелкие раковины. Еще одна плохо сохранившаяся, овальной формы орнаментированная нагрудная бляха (рис. 3,Б; 8) находилась справа от погребения 1, между сосудами 4 и 5. Под нижней челюстью погребения 1 были найдены элементы составного ожерелья из 11 целых и трех десятков крупных и мелких фрагментов прямоугольных бронзовых гофрированных двойных пластин с отверстиями для тесьмы (рис. 3, Б; 7, 24), а также мелкие бусины из беловатой пасты (рис. 7,1-12).

Погребение 2 было совершено в юго-восточном секторе ящика и отделено от погребения 3 четырьмя крупными сосудами (сосуды 2-5), которые лежали раздавленными вдоль центральной продольной оси и, таким образом, разделяли пространство каменного ящика на две части. Еще один сосуд (сосуд 1) находился у восточного угла ящика. Сосуды 1-4 лежали на боку, сосуд 5 был установлен вертикально (рис. 3, Б; 4, Г). В сосуде 2 были обнаружены овальной формы подвеска в 1,5 оборота из бронзового прута (рис. 7,23), фрагменты бронзовых маленького колпачка (рис. 7, 22) и узкой миниатюрной ленты с отверстиями по краям (рис. 7, 25). В сосуде 3 были найдены две пастовые бусины.

От скелета погребения 3 остались частично сохранившиеся кости черепа (кости черепной коробки, нижней и верхней челюстей), конечностей, ребер, таза. Судя по их расположению, погребенный был положен в скорченном положении на правом боку, головой на ЮЗ, с согнутыми в локтях руками, поднесенными к лицу, с подогнутыми ногами. Пол не определяется. В отличие от погребения 2, это погребение оказалось безынвентарным. Оба захоронения были совершены на выровненной материковой поверхности на уровне основания плит каменного ящика.

Таким образом, погребения 2 и 3 представляют собой единовременное парное захоронение, совершенное в каменном ящике. Обращает внимание относительное богатство инвентаря, сопровождающего погребение 2, среди которого представлены социально маркирующие предметы (бляхи, ожерелье), и безынвентарность погребения 3, что наводит на мысль о различном имущественном и социальном положении этих погребенных. Обращает на себя внимание и относительная массивность плит погребальной конструкции.

Судя по обряду погребения, погребальной конструкции и погребальному инвентарю, это парное захоронение датируется самым концом эпохи средней бронзы или началом эпохи поздней бронзы и относится к кругу памятников каякентско-харачоевской

культуры, для которой характерны погребальные конструкции в форме каменных ящиков и скорченное, на боку положение погребенных.

Представленные керамические сосуды имеют горшкообразную форму, грушевидное тулово и раструбовидную горловину со слабовыделенным венчиком. Изготовлены они из рыхлого теста с примесью шамота; имеют красную наружную поверхность и серо-коричневую внутреннюю, в изломе - серая прослойка. Тулово всех сосудов покрыто легкой глиняной обмазкой, а горловина хорошо заглажена. Три сосуда имеют орнаментированную горловину (рис. 5, 2-4). Особый интерес представляет орнаментальный мотив на сосуде 4 (рис. 5, 3).

Представленные сосуды находят аналоги среди керамики памятников Дагестана каякентско-хорочоевской культуры (КХК). Наиболее близки им по форме, технике и технологии изготовления, отделке и орнаментике, в частности, сосуды из Нижнедженгутайского могильника XIV-XIII вв. до н.э. (6. с. 58, рис. 5, 1,2,4,5). Сосуды, происходящие из могильника Канабур-ауз, можно отнести к наиболее распространенному в памятниках КХК типу керамики, характеризующемуся узким дном, широким туловом и раструбовидной горловиной (тип 1 по В.И. Марковину) (21, с. 341-345; 22. с. 42-59). Данная форма сосудов имеет глубокие местные корни и встречается еще в памятниках конца IV- начала III тыс. до н.э. (3, с. 56, 57; 13. с. 124, табл. I, 2, 3).

Сосуд 1 (рис. 5,1) несколько отличается от остальных меньшими размерами, более широким дном и менее отогнутой горловиной (он близок к сосудам типа 2 по В.И. Марковину) (21, с. 343; 22. с. 54, 55). К.Ф. Смирнов и В.Г. Котович объединяют все сосуды, подобные найденным в погребениях 2 и 3, в один тип (13, с. 58-61; 14. с. 56-59, рис. 7; 28. с. 248-251). Орнаментация горловины тонкими валиками с вдавлениями и наколами, отделяющими обмазанный корпус от заглаженного венчика и горловины, также характерна для КХК (22. с. 48).

Комплекс бронзовых украшений из исследованного каменного ящика также характерен для памятников КХК.

Браслет (рис. 7,26) овальной, почти круглой формы, из овального в сечении бронзового прута, имеет несколько сужающиеся и чуть находящиеся друг на друга концы. По классификации В.И. Марковина, это наиболее распространенный тип 1 (21, с. 347; 21. с. 62- 64). Подобные браслеты происходят из могильников Таркинского II (29, с. 102, 253, 255, рис. 13,1, 4, 14, 1, 2), Хорочоевского (16, с. 114, 121, 123, рис. 47. 9, 10), Каякентского (17, табл. I, 1), Мамай-Кутанского (14, с. 137, табл. VI, 1), Миатлинского (11, с. 119, рис. 24, 1), Тахиркалинского (19, с. 56, 57, рис. 5, 5), а также из могильника в районе сел. Новый Чиркей (22, с. 21,62, 64, рис.5, 11).

Миниатюрная бронзовая подвеска в 1,5 оборота (рис. 7, 23), обнаруженная в сосуде 2, также принадлежит к числу украшений, типичных для памятников КХК (22, с. 65, рис. 29, 5- 7; 20. с. 347, 349, рис. 109, 18-20). Подобные подвески были найдены, например, на Харачоевском (16, с. 103 и сл., рис. 25, 3, 4), Таркинском II (29, с. 252, 253, рис. 13, 2), Талгинском (9, с. 252, 253, рис. 13, 2), Кабарты-Кутанском (28, с. 159, рис. 2, 2), Каякентском (26, с. 147) могильниках. Такие подвески известны на Кавказе с III тыс. до н.э. (25, с. 45, рис. 11,11), и Б.А. Куфтин связывал их появление в Кавказском регионе с влиянием Месопотамии (18, с. 94, рис. 96).

Маленький полусферический колпачок с отверстием в центре (рис. 7, 22), найденный, как и подвеска, в сосуде 2, находит немалочисленные аналоги среди материалов КХК. Такие колпачки, как полагают, служили украшением женского головного убора (16, с. 67-68, рис. 17,14, 15; 21. с. 65, 66, там же список подобных находок).

Весьма необычной находкой является составное нагрудное украшение из нескольких десятков целых и фрагментированных бронзовых пластин. Каждая такая пластина представляет собой согнутый пополам прямоугольный лист бронзы, лицевая сторона которого гофрирована. На месте сгиба имеется по четыре отверстия для пропуска нитей, каждое из которых соответствует гофрированному валику на поверхности

пластины (рис. 7, 24). Положение данного украшения *in situ* и особенности его конструкции позволяют предположить, что либо описанные пластины нанизывались на нити и представляли собой ожерелье, либо ими был обшит ворот одежды погребенного (рис. 8, В).

Аналогии таким украшениям нам не известны, и вероятно, его следует считать уникальным.

Круглая бронзовая бляха (рис. 7, 27), хотя и не относится к числу предметов, часто встречающихся на памятниках КХК, но все же имеет достаточно аналогий. Такие бляхи, иногда украшенные одним или несколькими мелкими чеканными шишечками и имеющие отверстия для пришивания, происходят из могильников у сел. Талги (9, с. 129), Кичи-Гамри (27, Ф. 1. Д. 1000, с. 109,112). Аналогичная бляха была найдена В.И. Марковиным на окраине сел. Тарки (22, с. 69, рис. 30, 3). Обломок бронзовой пластины, украшенной по округлому краю рядом чеканных выпуклин, найден в Каякентском могильнике (17, с. 12, рис. 2). Е.И. Крупнов считал его частью круглой бляхи, а М.Г. Гаджиев принимал за обломок полукруглого навершия булавки типа гинчинских (2, 139-140). Исследователи считают, что такие бляхи могли служить нагрудным украшением мужчин (22, с. 69), что подтверждается и расположением блях в рассматриваемом погребении на ключицах скелета.

Весьма интересна овальная бронзовая бляха, покрытая достаточно сложным чеканным орнаментом, изображающим стилизованное «древо жизни» (рис. 8, А, Б). Мотив т.н. «древа жизни» («священного дерева», «мирового дерева») - один из наиболее распространенных, универсальных мифологических образов. Символические изображения деревьев, отображающие этот образ, встречаются почти повсеместно в разных культурных традициях в хронологическом диапазоне от эпохи бронзы до настоящего времени (24, с. 396-407). В Дагестан каякентско-хорочоевского времени символ «древа жизни» мог проникнуть с Ближнего Востока и, вероятнее всего, принадлежит к месопотамской культурной традиции. Образ священного дерева, отражающего идею плодородия, встречается в искусстве Двуречья, начиная с первой трети III тыс. до н.э., и широко распространяется со второй половины III тыс. до н.э. (10, с. 48-49). Одно из наиболее ранних изображений «древа жизни» на Кавказе происходит с серебряного кубка из триалетского кургана № V (18, табл. ХСІ, ХСІІ; 7. с. 90).

Таким образом, «древо жизни», изображенное на бляхе из Канабур-ауза, является одним из ранних проявлений наличия этого образа в системе мифологических представлений древнего населения Северо-Восточного Кавказа.

Рисунок на бляхе из Канабур-ауза нанесен в пуансонной технике - выпуклыми точками и мелкими шишечками. Такая техника нанесения узора на тонкие листы металла (бляхи, диадемы, пояса, навершия булавок и т.д.) широко распространена. Древнейшее подобное изделие на Кавказе – медная диадема из могильника Квацхела куро-араксской культуры (7, с. 42, табл. XXXVI). А.И. Джавахишвили и Л.И. Глonti сопоставляют ее с золотой диадемой из царского могильника в Уре и с серебряной диадемой из могильника Гиссар ИВ (7, с. 42).

Наиболее близкими аналогами (по технике исполнения и отдельным изобразительным приемам) бляхе из Канабур-ауза являются бляхи из Гюхракского, Нижнедженгутайского (6, с. 58, 59, рис. 4,2,6,5) и Таркинского I (30, с. 252, рис. 12,11) могильников. Волутообразные элементы орнамента на бляхах Нижнего Дженгутая и Гюхрака почти идентичны изображениям, венчающим радиально расходящиеся двойные линии в верхней части рассматриваемой бляхи. Орнаментальные элементы в виде волют часто встречаются на памятниках срубной культуры. По происхождению их связывают с культурным миром микенской Греции. К.Ф. Смирнов и Е.Е. Кузьмина относят появление таких орнаментальных мотивов к предсрубному, а распространение к срубному времени (31, с. 46-50, рис. 12). О.М. Давудов связывает появление подобных изображений в Дагестане с контактами местного населения со срубными и сабашиновскими племенами и на этом основании датирует гюхракскую бляху временем не позднее XIII в. до н.э. В

целом О.М. Давудов и Г.Д. Хангишиев определяют дату Гюхракского и Нижнедженгутайского могильников в рамках XIV-XIII вв. до н.э. (6, с. 60). В.И. Марковин, настоящее время удревнивший свою хронологию КХК под влиянием разработок В.Г. Котовича, (15, с. 70, 117) включает Гюхракский могильник в круг памятников третьего этапа КХК (1250-1000 гг. до н.э.) (21, с. 352). Таркинский I могильник, где найдена подобная бляха, орнаментированная двойными пуансонными линиями (29, с. 252, рис. 12,11), им же отнесен ко второму этапу развития КХК (1500-1250 гг. до н.э.) (21, с. 352). В.Г. Котович датирует КХК (каякентско-харачоевский и талгинский этапы) XV-XIII вв. до н.э. (15, с. 70, 117).

Наконец, отметим, что покрытая сложным пуансонным орнаментом поясная бляха, изготовленная из листовой бронзы, найдена в склеповом могильнике Эгикал (Ингушетия), который В.И. Марковин датирует серединой – началом второй половины II тыс. до н.э.; исследователь указывает, что с этого времени пуансонный орнамент начинает вытеснять литой (23, с. 92). Правда, заметим, что новые исследования могильника показывают, что его дата несколько удревняется (В.Л. Ростунов, Б.М. Хашегульгов).

Приведенные параллели изделиям из вскрытых захоронений могильника Канабур-ауз, как и сам погребальный обряд, характеризующийся скорченным положением погребенных в каменном ящике, показывают его принадлежность к кругу памятников КХК и определяют его относительную дату в широком диапазоне XV-XII вв. до н.э. Как нам представляется, находки выше описанных бронзовых блях и предложенные исследователями даты для комплексов с подобными изделиями (Каякент, Талги, Гюхрак, Нижний Дженгутай), близкими в техническом исполнении и в орнаментальных деталях, позволяют несколько сузить дату открытого каменного ящика до XV-XIII вв. до н.э.

В заключении отметим, что новооткрытый могильник представляет несомненный интерес для изучения сложных и дискуссионных вопросов культурно-исторического развития региона в эпоху средней и поздней бронзы. Вместе с тем исследованный каменный ящик могильника Канабур-ауз, включающий два разновременных погребальных комплекса, представляет собой достаточно редкий пример повторного (вторичного) использования погребальной конструкции спустя примерно 1800 лет. Обратим внимание также на то, что вдольтрассовая ВЛ нефтепровода Баку - Тихорецк проходит непосредственно через территорию могильника и существует угроза уничтожения или повреждения погребений, что ставит на повестку дня необходимость дальнейшего стационарного изучения этого интересного памятника.

1. *Абрамова М.П.* О керамике с зооморфными ручками // СА. №2. 1969.
2. *Гаджиев М.Г.* Из истории культуры Дагестана в эпоху бронзы. Махачкала, 1969.
3. *Гаджиев М.Г.* Новые данные о южных связях Дагестана в IV-III тыс. до н.э. // КСИА. Вып. 108. 1966.
4. *Гаджиев М.С.* О хронологии красноангобированной керамики Северо-Восточного Кавказа // Культуры евразийских степей второй половины 1 тысячелетия н.э. (Вопросы хронологии). Материалы II Международной археологической конференции. Самара, 1998.
5. *Гаджиев М.С.* Древний город Дагестана: Опыт историко-топографического и социально-экономического анализа. М., 2002.
6. *Давудов О.М., Хангишиев Г.Д.* Гюхракский могильник // Горы и равнины Северо-Восточного Кавказа в древности и средние века. Махачкала, 1991.
7. *Джавахишвили А.И., Глонти Л.И.* Урбниси I. Археологические раскопки, проведенные в 1954-1961 гг. на селище Квацхелеби. Тбилиси, 1962.
8. *Джапаридзе О.М.* Триалетская культура// Эпоха бронзы Кавказа и Средней Азии. Ранняя и средняя бронза Кавказа. М., 1994.
9. *Исаков М.И.* Талгинский могильник // КСИА. Вып.67. М., 1957.

10. *Комороци Г.К.* К символике дерева в искусстве древнего Двуречья // Древний Восток и мировая культура. М., 1981.
11. *Костюченко И.П.* Раскопки Миатлинского курганного поля в 1955 г. // МАД. Т.1. Махачкала, 1959.
12. *Котович В.Г., Абакаров А.И., Магомедов М.Г. Маммаев М.М.* Отчет о работе Приморской археологической экспедиции в 1963 г. // РФ ИИАЭ. Ф.27. Оп. 3. Д. 172.
13. *Котович В.Г.* К определению исторического места каякентско-хорочоевской культуры // Памятники эпохи бронзы и раннего железа в Дагестане. Махачкала, 1978.
14. *Котович В.Г.* Новые археологические памятники Южного Дагестана // МАД. Т.1. Махачкала, 1959.
15. *Котович В.Г.* Проблемы культурно-исторического и хозяйственного развития населения древнего Дагестана. М., 1982.
16. *Круглов А.П.* Северо-Восточный Кавказ во II–I тыс. до н.э. // МИА. №68. 1958.
17. *Крупнов Е.И.* Каякентский могильник – памятник древней Албании // Труды ГИМ. Вып. 11. М., 1940.
18. *Куфтин Б.А.* Археологические раскопки в Триалети. I. Опыт периодизации памятников. Тбилиси, 1941.
19. *Магомедов А.Р.* Раскопки Тахиркалинского могильника // Древние и средневековые археологические памятники Дагестана. Махачкала, 1980.
20. *Маммаев М.М.* О хронологии Урцекских могильников № 1 и № 2 // Древности Северного Кавказа. Махачкала, 1998.
21. *Марковин В.И.* Каякентско-хорочоевская культура // Эпоха бронзы Кавказа и Средней Азии. Ранняя и средняя бронза Кавказа. М., 1994.
22. *Марковин В.И.* Дагестан и горная Чечня в древности. Каякентско-хорочоевская культура. М., 1966.
23. *Марковин В.И.* Склепы эпохи бронзы у сел. Эгикал в Ингушетии // СА. № 4. 1970.
24. Мифы народов мира. Т.1. М., 1997.
25. *Мунчаев Р.М.* Археологические исследования в нагорном Дагестане в 1954 г. // КСИА. Вып.71. 1958.
26. Отчет Археологической комиссии за 1898 г. СПб.
27. *Пикуль М.И.* Отчет о работе Северного отряда Дагестанской археологической экспедиции в 1953 г. // Архив ИА РАН. Ф. 1. Д. 1000.
28. *Пикуль М.И.* Раскопки на Сулаке в 1955 г. // МАД. Т.1. Махачкала, 1959.
29. *Смирнов К.Ф.* Археологические исследования в районе селения Тарки // МИА. №23. 1951.
30. *Смирнов К.Ф.* Грунтовые могильники албано-сарматского времени у сел. Карабудахкенг // МАД. Т.П. Махачкала, 1961.
31. *Смирнов К.Ф., Кузьмина Е.Е.* Происхождение индоевропейцев в свете новейших археологических открытий. М., 1977.



Рис. 1 Ситуационный план местоположения могильника Канабур-Ауз (указан стрелкой)

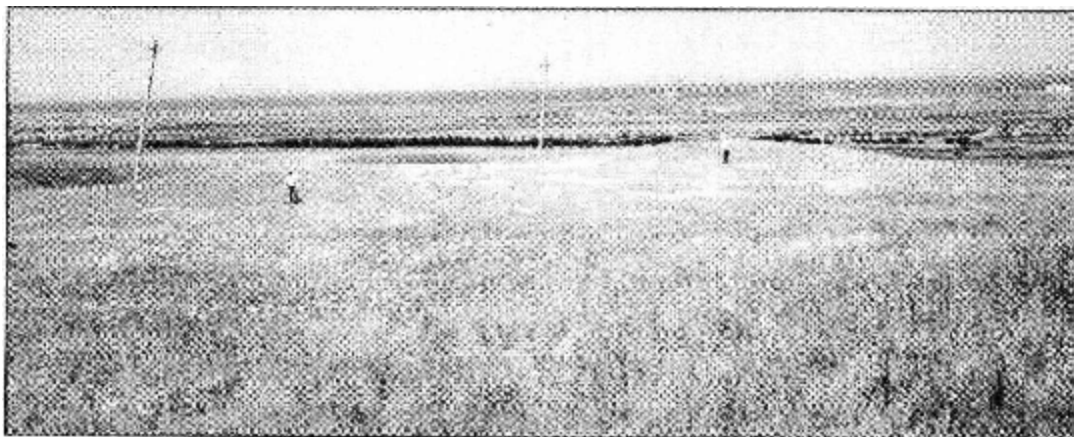
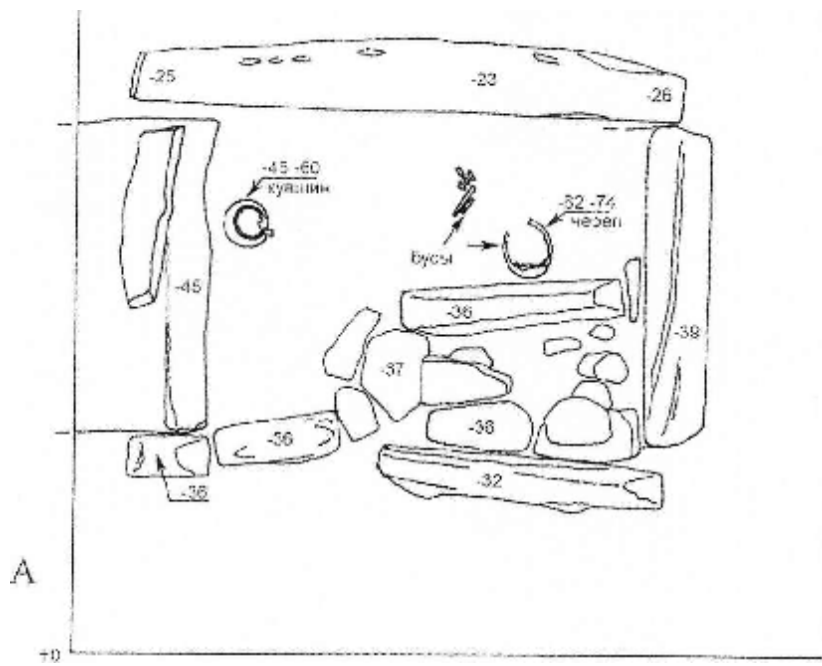


Рис. 2. Общий вид могильника Канабур-Ауз с курганами 1 и 2





- 1 - бронзовый браслет
- 2 - бронзовая бляха
- 3 - бронзовая бляха
- 4 - бронзовое ожерелье

Рис. 3. Общий план погребения 1 (А) и погребений 2 и 3 (Б)

- - материковый выброс
- , - заполнение каменного ящика

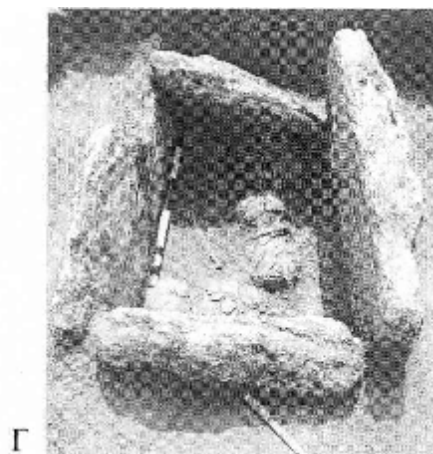
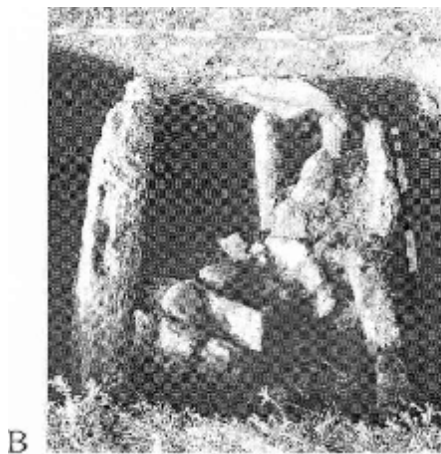
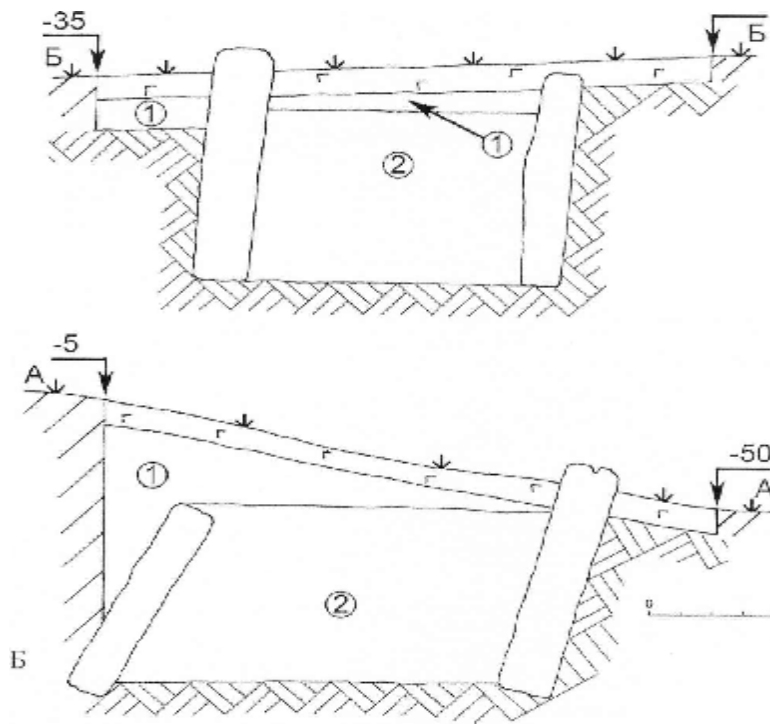


Рис. 4. Могильник Канабур-Ауз. А - разрез каменного ящика по линии Б-Б; Б - разрез каменного ящика по линии А-А; В - вид каменного ящика до снятия завала над погр. 1; Г - погребения 2 и 3 после расчистки

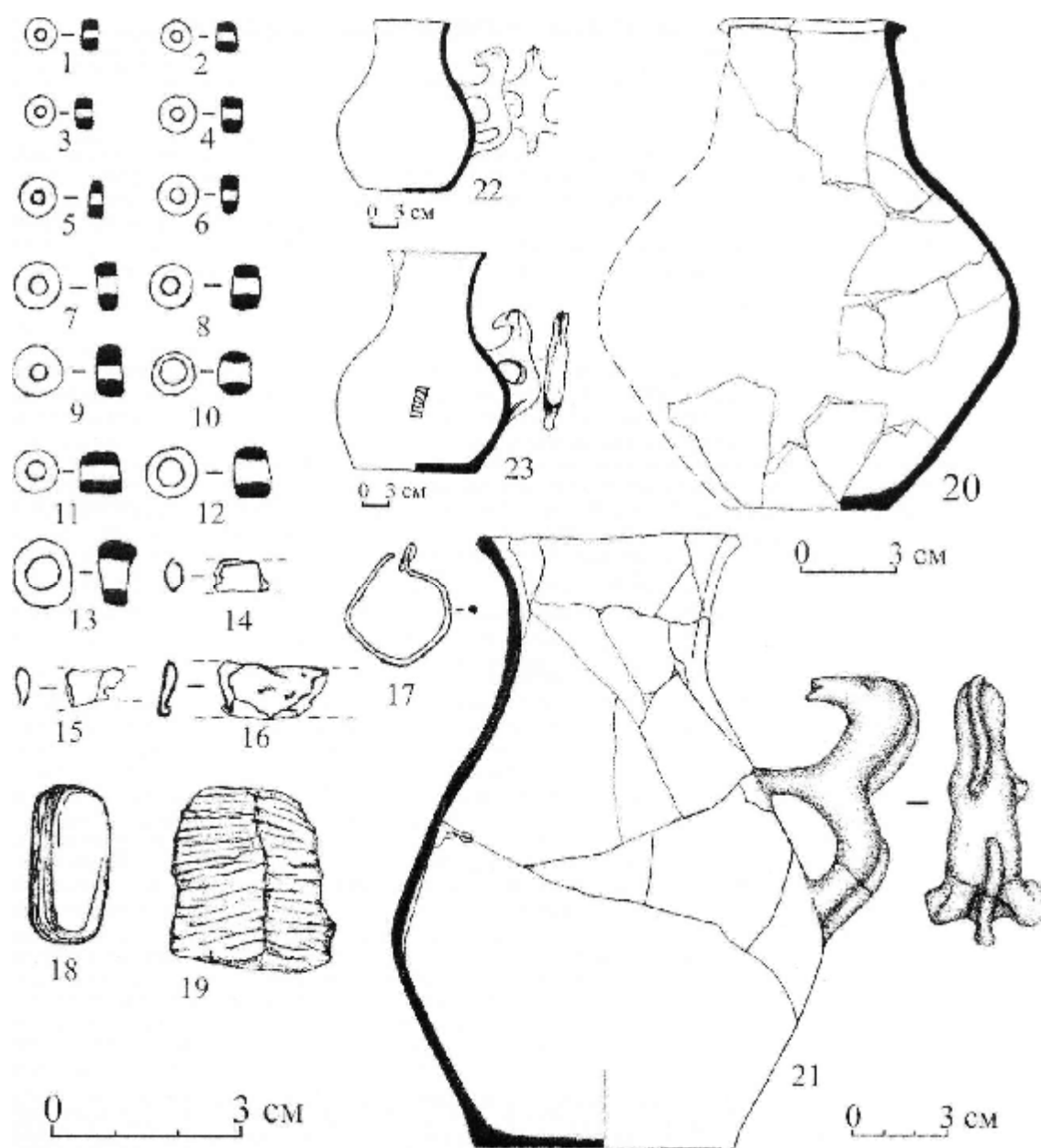


Рис. 5. Инвентарь погребения I (1 - 21); кувшины с зооморфными ручками из Урцекского могильника

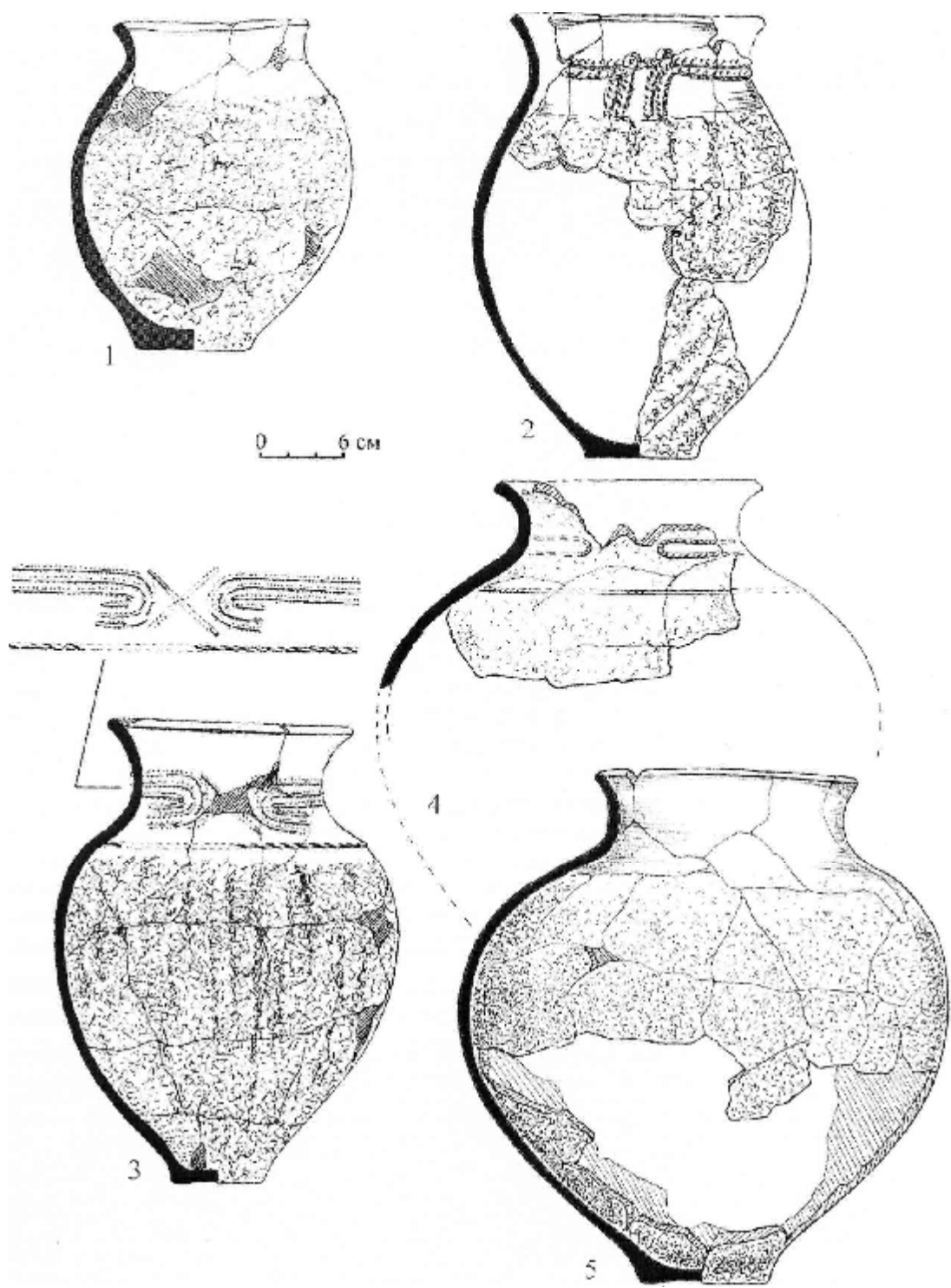


Рис. 6. Сосуды из нижнего уровня каменного ящика (погр. 2 и 3)

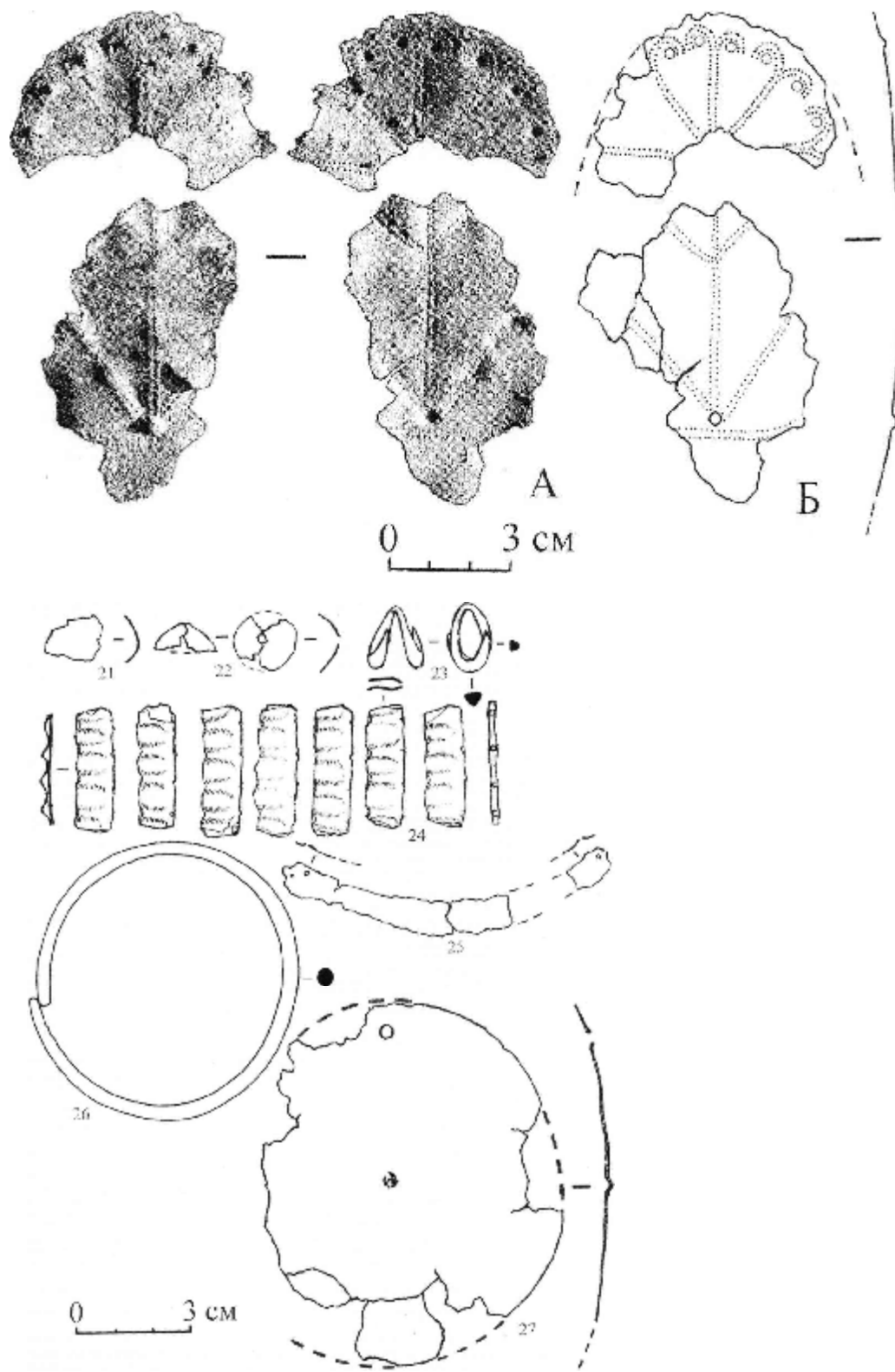


Рис. 7. Инвентарь погребения 2

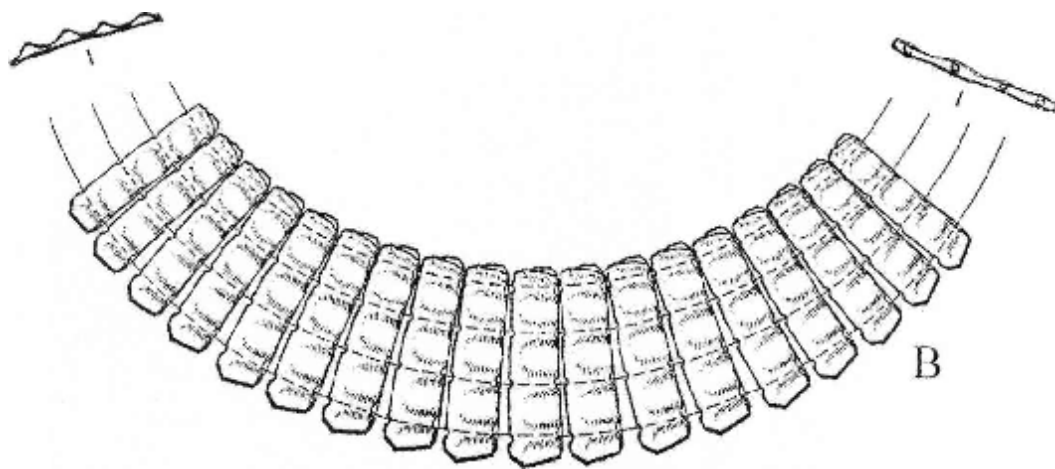


Рис. 8. А, Б - овальная бляха из погр. 2 (А - фотография, Б - прорисовка); В - реконструкция нагрудного украшения из бронзовых пластин из погр. 2