

ЭКСПЕДИЦИИ

УДК 902

РАСКОПКИ МУСУЛЬМАНСКОГО ПОГРЕБЕНИЯ XI–XII ВВ. В ДЕРБЕНТЕ

(Работы проведены при финансовой поддержке РГНФ,  
проект 12-01-18031е «Археологические исследования в зоне Дербента»)

Гаджиев М.С.,  
Мамаев Р.Х.,  
Шаушев К.Б.  
Институт ИАЭ ДНЦ РАН, Махачкала

[murgadj@rambler.ru](mailto:murgadj@rambler.ru)

*Аннотация:* Статья посвящена раскопкам женского захоронения в каменном ящике по мусульманскому обряду, но в сопровождении личных украшений (бисер, браслеты, перстень). Погребение датируется XI–XII вв. и, как представляется, отражает некоторые языческие нормы погребения.

*Annotation:* The article is dedicated to excavation of female burial in a stone box (cista) on a Muslim rite, but accompanied by a personal jewelry (beads, bracelets, ring). The burial is dated II–XII c. and seems to reflect some of the pagan burial rules.

*Ключевые слова:* Дербент, средние века, погребальный обряд, ислам.

*Key words:* Derbent, Middle Ages, obsequies, islam.

В 2012 г. Дербентская археологическая экспедиция ИИАЭ ДНЦ РАН продолжила археологические изыскания в Дербенте и его исторической округе. Одним из объектов исследования стало захоронение в каменном ящике, выявленное на искусственной современной террасе к юго-востоку от Дербентского поселения I–VI вв. На месте обнажившегося перекрытия погребальной конструкции был заложен раскоп XXVI.

В ходе работ на раскопе XXVI (размеры 2×4 м) был выявлен серо-коричневого цвета, средней плотности среднedisперсный суглинок толщиной 25–80 см, включавший кусочки карбонатов (т. наз. «белоглазки»), древесные угольки, мелкий бутовый камень, отдельные фрагменты костей животных, а также небольшое количество фрагментов разновременной керамической посуды и две индивидуальные находки. Перекрывавший погребение слой грунта, исходя из его состава и местоположения у края склона горного отрога за пределами древнего поселения, вероятно, представлял собой смесь переотложенной материковой каштановой почвы и натечного грунта с остатками смытого культурного слоя поселения. Ниже его следовала материковая почва – плотный коричневого цвета грунт с карбонатными включениями, представляющий характерные для Приморского Дагестана каштановые суглинистые почвы.

Керамический комплекс культурного слоя немногочислен (183 обломка), фрагментарен, разнохарактерен и разновременен. В нем представлена керамика, которая относится к албано-сарматскому, раннесредневековому и средневековому периодам.

Керамика албано-сарматского времени состояла, в частности, из фрагментов овальной и круглой в сечении ручек с шипом для крепления коричневоглиняных, заглаженных сосудов с примесью шамота в тесте (Рис. 1, 8), фрагмента стенки сероглиняного лощеного сосуда и фрагмента слегка отогнутого наружу венчика сероглиняного лощеного кувшина (Рис. 1, 4).

Ко второй четверти – середине I тыс. н.э. относятся обломки стенок столового красноангобированного сосуда с бежевым тестом, красноглиняных сосудов с бежевым ангобным

покрытием, овальная в сечении ручка красноглиняного кувшина, покрытого беловатым ангобом (Рис. 1, 9), фрагменты гарных сосудов со сплошной штриховкой тулова.

Средневековая керамика представлена, прежде всего, обломками глазурованных чаш. Это, в частности, изделия с белой ангобированной поверхностью под зеленой или салатной прозрачной поливой, иногда с подглазурной гравировкой по ангобу (Рис. 1, 5). К этому же времени относятся многие фрагменты красноглиняной столовой посуды и коричневоглиняных кухонных сосудов (Рис. 1, 3). К позднесредневековому и новому времени (XVII–XVIII вв.) относится фрагмент стенки красноглиняной тарелки, покрытой белым ангобом и зеленоватыми пятнами под прозрачной желтой поливой. Отметим и находки в этом слое средневековых или нового времени белофаянсовых сосудов: фрагмента кольцевого поддона белофаянсовой тарелки с растительной голубой и черной росписью на белом фоне (Рис. 1, 6) и фрагмента стенки белофаянсовой чаши, покрытой голубой кобальтовой поливой с наружной стороны.

В этом же слое были обнаружены две индивидуальные находки – бронзовый втульчатый двулопастной с боковым шипом наконечник стрелы скифского типа, длиной 4,4 см (Рис. 1, 10), относящийся к V–IV вв. до н.э., и фрагмент овального в сечении керамического коричневоглиняного штыря с примесью шамота в тесте (Рис. 1, 11), диаметром 1,8–1,9 см при сохранившейся длине 3,5 см. Аналогичные штыри (диаметром около 2 см при длине обломков до 17–18 см), представляющие, очевидно, предметы печного припаса и гончарного производства и относящиеся к первой половине – середине I тыс. н.э., обнаружены ранее в большом количестве на раскопах XIV, XV, XVI (1986–1988 гг.) и в раскопе XXV (2012 г.) (Гаджиев М.С. 2002. С. 112. Рис. 56, 8–14).

В результате вскрытия слоя 1 в раскопе был выявлен большой каменный ящик. Он был сложен из отесанных прямоугольной формы плит, поставленных вертикально на ребро – трех боковых продольных и двух торцевых поперечных плит и накрыт сверху двумя обработанными прямоугольными плитами (Рис. 2, А, Б). Ящик ориентирован по продольной оси в направлении СВ–ЮЗ. Плиты перекрытия имели размеры 95×60×10–12 см и 90×53–60×10–12 см; у одной из них имелась поперечная трещина. Еще одна небольшая трапецевидной формы плита, размером около 44×26×6–7 см, перекрывала погребение вплотную к северо-восточной торцевой плите. Здесь же у угла каменного ящика для закрытия щели был использован обожженный кирпич размером 21–22×21–22×4 см. Кирпичи такого формата вошли в употребление в Дербенте с XI в. и использовались вплоть до XVI–XVII вв.

У северо-восточного торца каменный ящик имел на уровне плит перекрытия обкладку из небольших бутовых камней, назначение которой не ясно (крепежные камни?) (Рис. 2, А).

Южную продольную стенку ящика образовывала одна хорошо отесанная прямоугольная плита размером 200–205 (длина) × 56–62 (высота/ширина) × 11–12 (толщина) см, поставленная вертикально на ребро (Рис. 2, В; 3, разрез А–Б). Северную продольную стенку ящика образовывали две подпрямоугольной формы обработанные плиты, размерами соответственно 95×50–55×7–8 см и 65–80×45–46×10–13 см (Рис. 3, разрез Б–А). Первая из них (юго-западная) была несколько развернута в сторону внутреннего пространства ящика, очевидно, в результате деформации конструкции. Вторая (северо-восточная) плита лежала наклонно в южную сторону, опираясь на противоположную продольную плиту, и не доходила до стыка с северной поперечной плитой, оставляя свободное пространство длиной 33–34 см. Можно полагать, что здесь некогда находилась еще одна боковая плита каменного ящика.

Каменный ящик внутри был заполнен почти до плит перекрытия рыхлым серым натечным грунтом без каких-либо находок. Внутренние размеры ящика составляли в длину 188–190 см, в ширину 41–45 см. В центральной части ящика, в результате некоторой деформации погребальной конструкции (сдвинувшейся боковой плиты) ширина ящика составляла только 22 см. Глубина ящика от плит перекрытия до уровня дна составляла 52–58 см.

На дне каменного ящика на глубине –120–135 см от ±0 был выявлен скелет молодой (Adultus) женщины 20–35 лет (Рис. 2, В; 4), лежавшей вытянуто на спине, головой на ЮЗЗ. Ее правая рука была согнута в локте под острым углом, кисть лежала на правой стороне таза. Левая рука была согнута в локте под прямым углом, кости кисти лежали под правой рукой у локтя. Видимо, при первоначальном положении руки были согнуты в локтях и положены на животе, при этом лучевые кости левой руки находились под лучевыми костями правой руки. Кости конечностей были вытянуты. Но вследствие некоторой деформации погребальной конструкции и соответственно погребения кости голени левой ноги (большая и малая берцовые кости) лежали у сочленения с

коленом правой ноги, а кости голени правой ноги – рядом, вплотную к продольной плите. Череп лежал опрокинувшимся на левую сторону.

В погребении находился инвентарь, представленный предметами украшения, положенными вместе с погребенной (Рис. 2, В; 4, Б). Предметы украшения включали мелкие фигурные бронзовые пластинчатые бусинки (7 экз.) (Рис. 2, В, 3; 5, 1), мелкий стеклянный бисер (29 экз.) (Рис. 2, В, 3; 5, 2) и продолговатые, круглые в сечении стеклянные бусинки-пронизки (18 экз.) (Рис. 2, В, 3; 5, 3), лежавшие у шейных позвонков, на груди и у пояса погребенной; пластинчатый подтреугольного сечения (ширина 3 мм, толщина 2 мм) с несходящимися концами медный браслет (внутренний диаметр 5,4–5,6 см) с легким продольным ребром и невыразительным врезным полукруглым узором по двум лицевым граням (Рис. 2, В, 2; 4, Б; 5, 5), надетый на левую руку (на лучевой кости); круглый в сечении браслет, толщиной 0,5–0,7 см, свитый из различных по цвету (белых и темных) стеклянных жгутов, диаметром 7,2–7,4 см (Рис. 2, В, 1; 4, Б; 5, 6), надетый на правую руку и находившийся у запястья; серебряное пластинчатое кольцо, диаметром 1,9 см, с держателем шестигранной формы, вырезанным из такой же тонкой серебряной пластины, и с тонкой шестигранной перламутровой вставкой (Рис. 2, В, 4; 5, 4), лежавшее у коленного сустава рядом с южной продольной боковой плитой.

Более узкую дату захоронения дает стеклянный браслет в отличие от использованного в перекрытии обожженного кирпича, о котором говорилось выше, имеющего широкий хронологический диапазон. Подобные стеклянные браслеты представляют нередкую находку в культурных напластованиях сельджукского и предмонгольского времени. На основании этого данное погребение может относиться к XI–XII вв.

Исследованное погребение представляет несомненный интерес в аспекте изучения духовной культуры Дербента указанного времени. Судя по представленным материалам захоронение совершено по мусульманскому обряду погребения, на что указывает конструкция погребального сооружения (каменный ящик использовался наряду с подбойными могилами и простыми ямами) и ориентировка погребенной головой на запад. Но положение головы, повернутой лицевыми костями к северо-западу, противоречит нормам ислама (погребенный должен лежать лицом к югу, в сторону киблы, т.е. в сторону Каабы в Мекке). Возможно, что череп сдвинулся при деформации северо-западной стенки ящика. Противоречит нормам ислама также наличие погребального инвентаря. Учитывая, что рассматриваемый период – время распространения ислама и установления его крепких позиций в Дербенте, который выступал одним из главных мусульманских центров Кавказа, можно полагать, что в наличии в захоронении некоторых предметов, представляющих личные вещи-украшения погребенной женщины, а не собственно погребальный инвентарь, отразились пережитки языческого обряда погребения, сохранявшиеся до этого времени. Вместе с тем, погребальная конструкция, тщательность ее сооружения, использование хорошо обработанных крупных плит и найденные предметы, очевидно, могут указывать на относительно высокий прижитенный социальный статус погребенной.

#### ЛИТЕРАТУРА

*Гаджиев М.С.* Древний город Дагестана. Опыт историко-топографического и социально-экономического исследования. М.: Восточная литература, 2002. – 320 с.

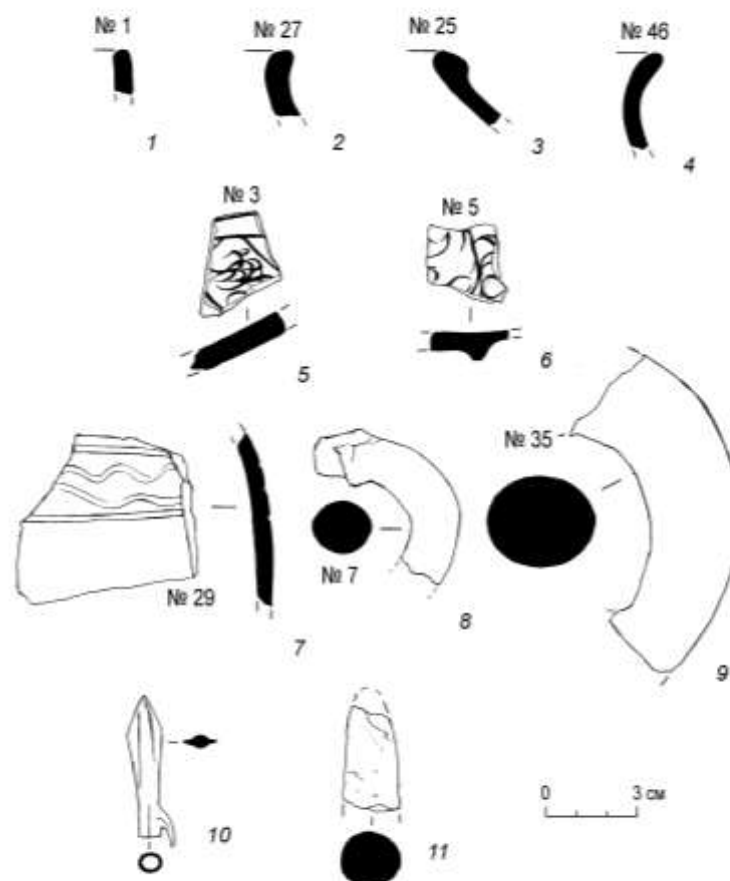


Рис. 1. Раскоп XXVI. Слой 1.  
 1–9 – Фрагменты керамической посуды, 11 – фрагмент керамического штыря,  
 10 – бронзовый наконечник стрелы.

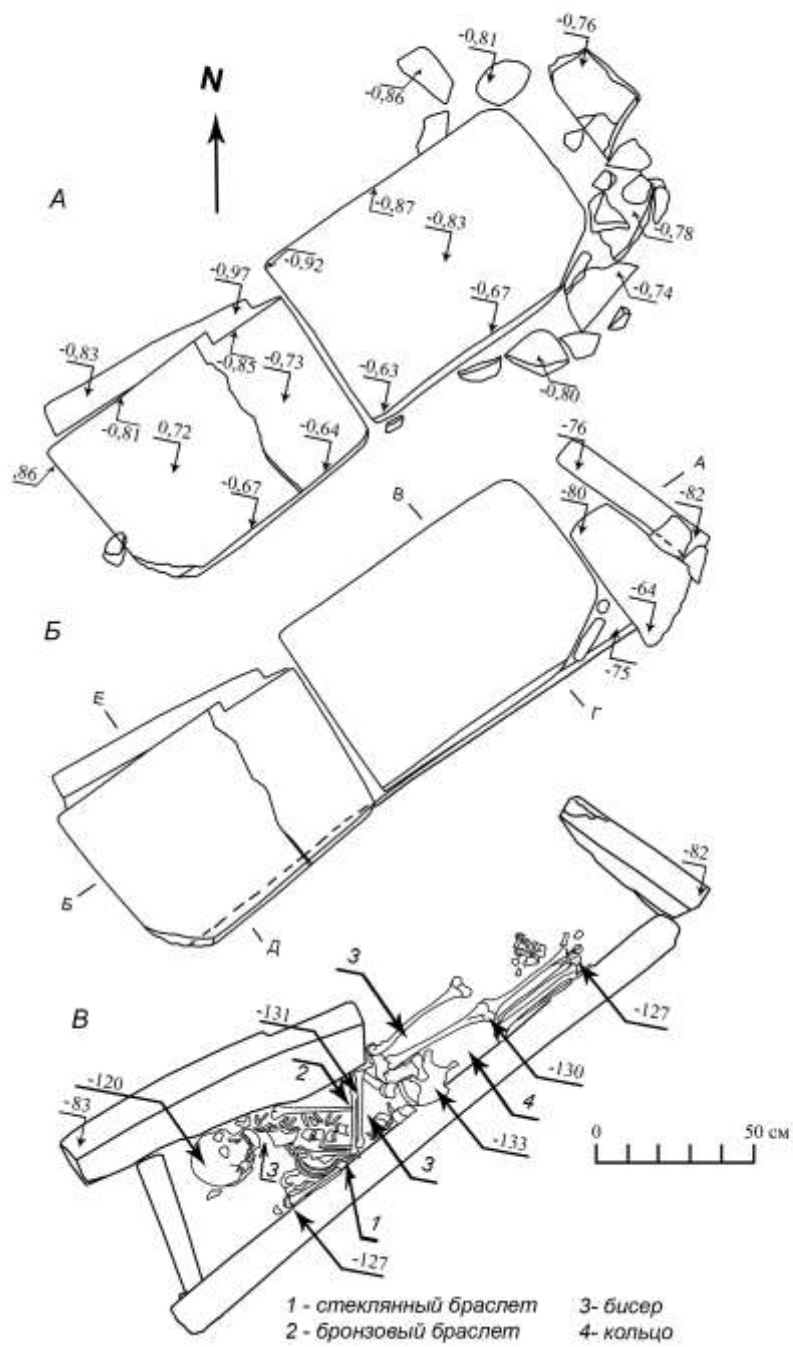


Рис. 2. Раскоп XXVI. Погребение.  
 А- В – Планы погребения

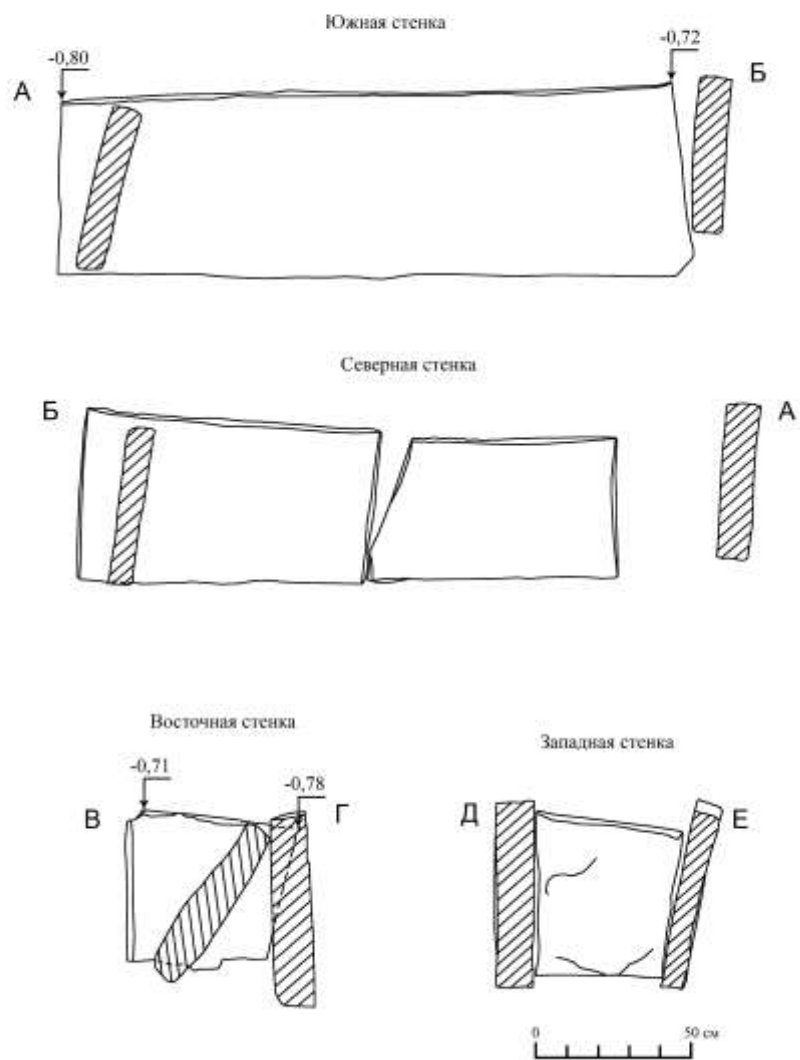


Рис. 3. Раскоп XXVI. Погребение.  
Разрезы каменного ящика.

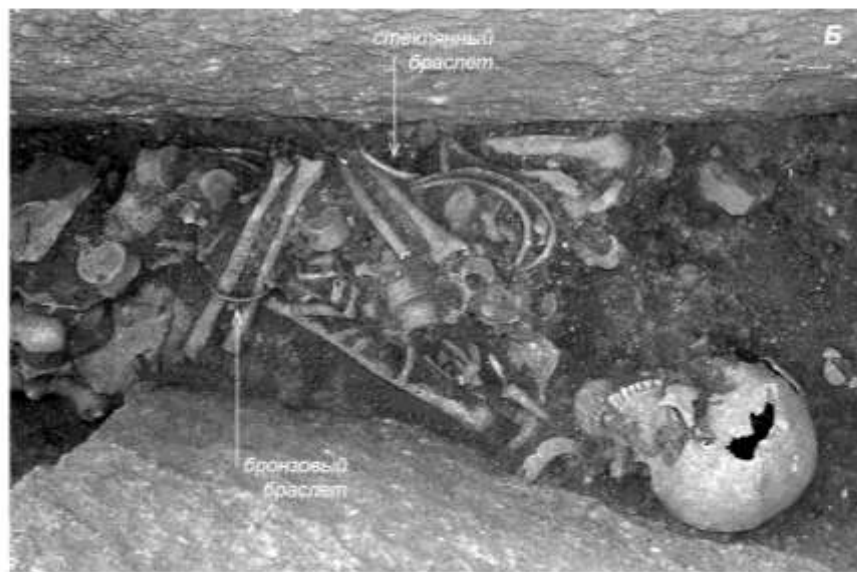


Рис. 4. Раскоп XXVI. Погребение.  
А – Вид с ССЗ; Б – деталь погребения.

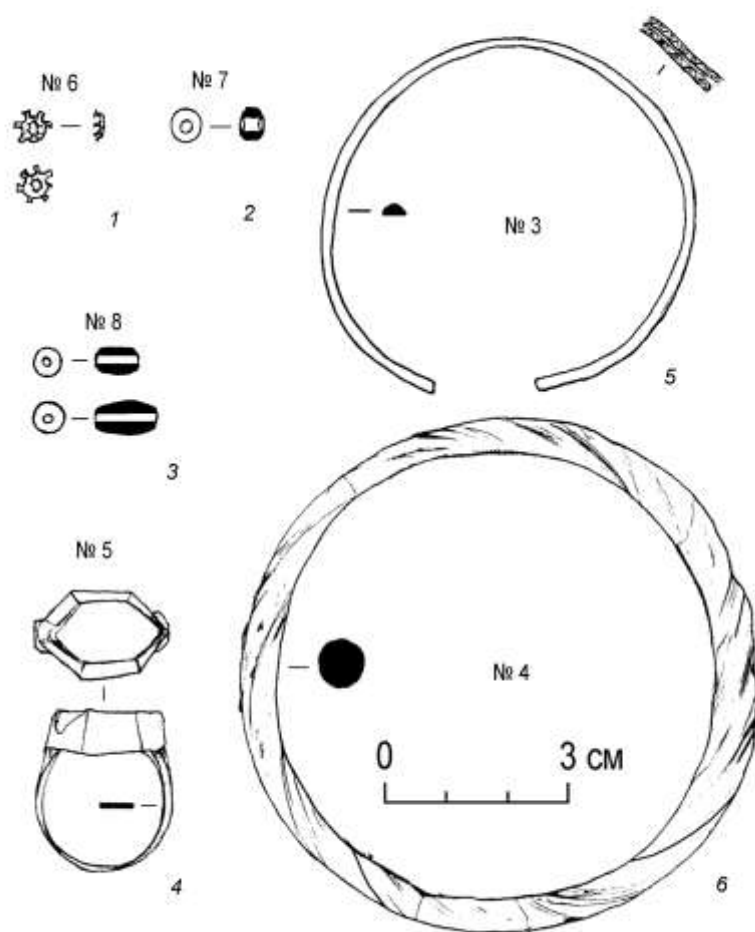


Рис. 5. Раскоп XXVI. Погребение.  
 Погребальный инвентарь.  
 1, 5 – бронза; 2, 3, 6 – стекло; 4 – серебро, перламутр.