

## ПОГРЕБАЛЬНЫЙ КОМПЛЕКС ИРАГИНСКОГО МОГИЛЬНИКА

О.М. Давудов  
Институт ИАЭ ДНЦ РАН, Махачкала

[Iaae\\_dnc@mail.ru](mailto:iaae_dnc@mail.ru)

*Аннотация:* Статья посвящена характеристике погребального комплекса Ирагинского могильника. В ней дается описание погребального сооружения и погребального инвентаря; проводится анализ всех материалов, что позволяет автору определить место памятника среди раннесредневековых памятников Дагестана и Юго-Восточной Европы, установить его дату в пределах первой половины V в., уточнить характер этнокультурных контактов с сопредельными племенами и народами.

*Annotation:* The article is devoted to characteristics of the interment complex of Iragy burial ground. It is given the description of mortuary building and grave goods in it; it is carried out analysis of all the materials, which makes possible to define the place of this memorial among the Early Middle Ages ones in Daghestan and the whole South-Eastern Europe; to determine its date within limits of the 1-st part of V century; to specify the character of ethnic cultural contacts with contiguous tribes and peoples.

Ключевые слова: Ирагинская гробница, погребальный комплекс, Дахадаевский район Республики Дагестан, эпоха раннего средневековья.

*Key words:* Iragy tomb, interment complex, Dakhadaevsky Region of the Daghestan Republic, the Early Middle Ages epoch.

Ирагинская гробница была выявлена случайно. Весной 1977 г на окраине с. Ираги Дахадаевского района ДАССР во дворе дома местного жителя Магомедова Курбана Магомедовича при земляных работах было найдено погребальное сооружение. Хозяин вместе с учителями местной школы проникли в могилу и разобрали погребение. Учитель Алиев передал нам: золотые серьги; золотые овальные, квадратные и треугольные бляшки и пуговицы, инкрустированные полудрагоценными камнями; двухпластинчатые гладкие и инкрустированные цветными вставками фибулы «готского типа»; золотую зубочистку, копоушку, нашивные бляшки; чеканное серебряное блюдо с чернью и позолотой; серебряный шаровидный флакон; бусы из янтаря (3), египетского фаянса (16), горного хрусталя (7), агата (20),(33), стекла и пасты (19) и семь керамических сосудов. В общей сложности нам по акту передали 72 предмета из золота, один из серебра, семь из керамики и 99 бус.

Памятник был нами исследован. Значительная часть с. Ираги построена на территории средневекового памятника. Причем, на территории могильника расположена часть жилых домов, общественных и административных зданий селения. На улицах селения встречается керамика раннесредневекового времени. Около сельского клуба и школы находится могильник, некоторые погребения которого имеют наружные знаки-стеллы. Сам могильник занимает довольно значительную, холмистую территорию (около 5–6 га) селения.

Погребальное сооружение, выявленное во дворе Магомедова К.М., представляет собой гробницу размером 1,50×0,80×0,70 м, ориентированную с северо-запада на юго-восток. Перекрытие состояло из нескольких песчаниковых плит, уложенных поперек могилы. Стенки погребальной камеры сложены из колотых песчаниковых камней ровными рядами. Погребальное сооружение было возведено тщательно и аккуратно, в него не проникла вода.

Установить положение погребенного в могиле нам не удалось. Костные останки не сохранились, в могиле все было потревожено местными жителями. Пол могилы был усеян коричневой трухой – останками погребенного и его одежды. Судя по инвентарю, погребение принадлежало женщине. Она была облачена в богатые одежды. Здесь была захоронена знатная женщина, занимающая высокое социальное положение в обществе.

Краткие сведения об этом интересном памятнике были опубликованы (Давудов О.М., Котович В.Г., 1978. С. 36; Давудов О.М., 1979. С. 184–187; 1982. С. 54–55). Позже мы издали все материалы

в «Археологической карте Дагестана» (*Абакаров А.И., Давудов О.М.*, 1993. С. 215. Рис. 49–50). Специальная статья посвящена серебрянному блюду из этой гробницы (*Давудов О.М.*, 1984. С. 77–87). Мы полагали, что блюдо из ирагинской гробницы было изготовлено местным мастером, хорошо знакомым с античными традициями торевтики из Северного Причерноморья. Позже ирагинское блюдо было переиздано М.М. Маммаевым в работе, посвященной декоративно-прикладному искусству раннесредневекового Дагестана. Для него оно было показателем местного развития художественного металлопроизводства (*Маммаев М.М.*, 1989. С. 48. Рис. 70). М.С. Гаджиев также рассматривал это блюдо, воспроизведя его изображение из публикации М.М. Мамаева, а не из первоисточника. Он высказал мнение о сасанидской принадлежности изделия (*Гаджиев М.С.*, 1997. С. 42–50. Рис. 6). Однако доводы исследователя не убедительны. Среди сасанидских предметов торевтики нет ни одного образца с аналогичной ирагинскому блюду орнаментальной композицией, как впрочем, нет и изображений лотосов и меандров. Эти особенности характерны только для античного искусства. Более того, уровень производства ирагинского блюда далек от совершенной техники высокопрофессионального искусства торевтики сасанидского Ирана.

Дату, предложенную нами для гробницы (V в.), принял известный специалист по раннесредневековой евразийской археологии А.К. Амброз (*Амброз А.К.*, 1989. С. 43). М.М. Казанский и А.В. Мاستыкова использовали опубликованные в «Археологической карте Дагестана» материалы из ирагинской гробницы для реконструкции женского костюма и головного убора раннесредневекового населения Предкавказья, уточнив дату Ирагинской гробницы в пределах первой половины V в. (*Казанский М.М., Мاستыкова А.В.*, 1998. С. 102–135). Эти выводы не вызывают возражения. Вместе с тем все это диктует необходимость более подробного освещения ирагинского комплекса и обстоятельств его обнаружения.

Погребальный инвентарь гробницы включает керамику, предметы одежды, украшения, туалетные принадлежности и предметы конского убора:

1. Коричневатый кувшин с биконическим туловом, прямым венчиком и выступающим сливным носиком. Круглая ручка соединяет горло с плечиками. Высота сосуда – 344 мм, высота тулова – 146 мм, высота плечиков – 148 мм, высота горла – 50 мм. Диаметр тулова – 300 мм, диаметр дна – 120 мм, диаметр горла – 84 мм (Рис. 1, 1).

2. Кувшин серого цвета с шаровидным туловом, суживающимся к верхнему концу цилиндрическим горлом и отогнутым венчиком со сливным носиком. Овальная в сечении ручка соединяет горловину с плечиками. Черепок в изломе коричневатый. Горло сосуда гофрированное. Высота сосуда – 300 мм, высота тулова – 100 мм, высота плечиков – 70 мм, высота горла – 130 мм. Диаметр тулова – 210 мм, диаметр горла – 95–130 мм, диаметр дна – 130 мм.

3. Коричневато-серый кувшин со сливным носиком в виде сплюсненной трубочки и отогнутым венчиком на цилиндрической суживающейся кверху горловине. Тулово сосуда имеет следы вертикального лощения. Плечики и горло украшены горизонтальными, довольно широкими желобками, основание горловины – наклепным валиком со срезами по горизонтали, ручка – витая. Черепок в изломе коричневатый. Тесто с примесью мелко истолченного известняка. Высота сосуда – 480 мм, высота тулова – 188 мм, высота плечиков – 122 мм, высота горловины – 170 мм. Диаметр тулова – 340 мм, диаметр дна – 140 мм, диаметр горловины – 100–120 мм, диаметр венчика – 130 мм (Рис. 1, 2).

4. Аналогичный, но меньшего размера кувшин. В отличие от вышеописанного сосуда у этого образца нет в основании горловины рельефного валика со срезами. Высота сосуда – 365 мм, высота тулова – 145 мм, высота плечиков – 65 мм, высота горловины – 155 мм. Диаметр тулова – 260 мм, диаметр дна – 125 мм, диаметр горловины – 82–130 мм, диаметр венчика – 63 мм.

5. Красноглиняный кувшин с биконическим туловом и отогнутым венчиком со сливным носиком трубчатой формы. Круглая в сечении ручка соединяет венчик с плечиками. На придонной части сосуда имеются следы лощения. Плечики сосуда украшены поясами из парных горизонтальных линий, заключенных в две зигзагообразные линии. По обеим сторонам сливного носика имеются маленькие налепы-глазки. Такой налеп имеется и наверху ручки, поверхность которой украшена елочным орнаментом. Горловина сосуда и его тулово украшены наклонными желобками. Черепок в изломе – розового цвета. Тесто с примесью мелко истолченного песка. Высота сосуда – 320 мм, высота тулова – 105 мм, высота горла вместе с плечиками – 215 мм. Диаметр тулова – 240 мм, диаметр дна – 142 мм, диаметр горловины – 82 мм (Рис. 1, 3).

6. Красноглиняный кувшин со сливным носиком трубчатой формы с биконическим туловом и цилиндрической суживающейся кверху горловиной. Ленточная ручка соединяет плечики сосуда с

венчиком. По обеим сторонам сливного носика имеются миниатюрные дисковидные налесты – глазки. На поверхности сосуда – красный ангоб. Черепок в изломе оранжевый. Высота сосуда – 310 мм, высота тулова – 125 мм, высота горловины – 115 мм, высота плечиков – 70 мм.

7. Темно-серый кувшин, лощеный, с вытянутым туловом, гофрированной горловиной, сливным носиком трубчатой формы с перехватом на устье. Круглая в сечении ручка с горизонтальной площадкой на вершине соединяет горловину с плечиками. Ручка украшена на уровне площадки тремя углублениями овальной формы, поверхность ручки – линией вдавлений острым предметом. Черепок в изломе серый. Высота сосуда – 220 мм, высота тулова – 64 мм, высота горловины – 70 мм, высота плечиков – 96 мм (Рис. 1, 4).

8. Серебряная чаша, выполненная в чеканной технике с орнаментом, нанесенным чернью и позолотой, представляет собой широкую пиалу с низким поддоном и утолщенными краями. Центральный медальон, выполненный в технике черни, представляет собой концентрический меандр, внутри которого вписаны два круга: внешний из чередующихся закругленных лепестков, а внутренний из чередующихся острых и закругленных лепестков. Меандр изнутри и снаружи обнесен линиями позолоты. Стенки блюда украшены двенадцатью бляшками, соединенными между собой парными рельефными линиями. Между бляшками помещены изображения позолоченных лотосов с различными знаками в центре. Верхние три лепестка лотосов сверху украшены пятью или шестью точками, нанесенными с внешней стороны изделия чеканом. Такие же точки имеются по одной с обеих сторон линий под бляшками, в основании у центрального медальона и в основании листа бляшки, обращенной к центру. Весь орнамент на стенках сосуда обнесен двумя линиями выпуклых точек, нанесенных с внешней стороны чеканом – наружная из мелких, внутренняя – из более крупных. Край блюда тоже позолочен. Диаметр блюда – 220 мм, высота – 48 мм, высота поддона – 7 мм, диаметр поддона – 70 мм (Рис. 2; 3).

9. Зеркало из белого металлического сплава (биллона) диаметром 78,5 мм. Обратная сторона зеркала украшена по краю рельефным валиком и рельефным концентрическим поясом из двух кругов и заключенных между ними зигзагов. В центре имеется петля для подвешивания (Рис. 4, 20).

10. Двупластинчатая фибула с бронзовой основой и обтяжкой из золотой фольги. Головка фибулы имеет форму полукруга, ножка – ромба. Обе пластинки фибулы, головка и ножка, украшены вставками полудрагоценных камней красного цвета, помещенных в пазы из тонких золотых полос, и ложной зернью (Рис. 4, 13). От другой фибулы такого же типа сохранились обломки.

11. Двупластинчатые миниатюрные фибулы из серебра. Ножка треугольная, головка имеет форму полукруга. Два экз. Длина – 32 мм (Рис. 4, 12).

12. Золотая бляшка прямоугольной формы со вставкой из розового сердолика, помещенного в гнездо, сделанное из золотых полосок, припаянных к основе ребрами. Гнездо со вставкой окружено припаянной к основе зернью, а последняя – четырьмя витыми проволоками. Край изделия украшен припаянной проволокой с поперечными насечками. Размер: 30×38 мм (Рис. 4, 8).

13. Золотые бляшки круглой (4 экз.), овальной (2 экз.), треугольной (1 экз.) и четырехугольной (1 экз.) форм. К золотой основе этих бляшек ребром припаяны полосы так, что образуют гнезда для вставок из полудрагоценных камней красного цвета. Последние по краю окружены линией из зерни (Рис. 4, 6). Аналогичные бляшки украшали головные повязки гуннской эпохи.

14. Золотая овальная бляшка (13×19,5 мм) со вставкой из альмандина. Она произведена по той же технике, что и вышеописанные бляшки (Рис. 4, 6). Видимо, и эта бляшка была прикреплена к головной повязке.

15. Квадратная (рамочная) пряжка из плоской серебряной пластинки с циркульным орнаментом на углах. От этой пряжки отдельно лежал сломанный язычок с крестовидной насечкой на рельефном выступе. Размер: 17×17 мм, толщина – 1 мм (Рис. 4, 2).

16. Серебряный язычок пряжки.

17. Ромбовидные накладки из золотой фольги с отверстиями на концах для пришивания. Размер: 28×15 мм. Два экз. (Рис. 4, 1).

18. Серебряный браслет из круглой в сечении проволоки с утолщенными обрубленными разомкнутыми концами. Диаметр браслета – 63 мм, диаметр проволоки – 4 мм (Рис. 4, 11).

19. Бронзовый браслет из полукруглой в сечении проволоки, плоскими расширенными разомкнутыми концами. Размер: 50 х 66 мм (Рис. 4, 10).

20. Обломки бронзовых накладок.

21. Круглая бронзовая пряжка из круглого в сечении прута, диаметр – 22 мм (Рис. 4, 4). Такая же пряжка большего размера (Рис. 4,5).
22. Овальная бронзовая пряжка из проволоки с утолщенной передней частью и хоботковидным выступающим язычком, размер: 19×17 мм (Рис. 4, 3).
23. Такая же бронзовая пряжка. Язычок у этой пряжки не сохранился.
24. Куски кожаных полос, свернутых пополам. По краям изделия имеются бронзовые заклепки. В первоначальном положении к ним, видимо, были прикреплены полубочковидные рифленые золотые бляшки, размер: 5,5×8 мм. (Рис. 4, 17). Возможно, к ним же прикреплялись бляшки в виде морды барана, размер: 7×11 мм (Рис. 4, 7) и бляшки со вставками (Рис. 4, 6).
25. Поясные язычки в виде узкой пластинки, украшенной зигзагообразными линиями и расширенным под углом пластинчатыми концами с вдавлиной посередине. Основание язычка серебряное, обтяжка золотая. Длина – 75 мм, ширина пластинки – 9 мм (Рис. 4, 15). Два экз.
26. Золотая зубочистка из тонкого стержня с загнутым и расплюснутым концом и навершием в виде куба со срезанными углами (с отверстием). Длина – 46 мм, размер куба – 3 куб. мм (Рис. 4, 19а).
27. Золотая копоушка (ее еще называют ухвертка) из тонкого стержня с миниатюрной ложечкой на рабочем конце и кубом со срезанными углами на другом конце. Куб имеет отверстие для подвешивания. Длина изделия – 42 мм, размер куба – 3,5 куб. мм, диаметр ложечки – 2,5 мм (Рис. 4, 19б).
28. Золотые плоские пельтовидные бляшки. Основа бронзовая, обтянута золотой фольгой. По краю бляшек ложная зернь. Размер: 17,5×20 мм. Четыре экз. (Рис. 4, 14).
29. Золотые бляшки на бронзовой основе в виде растянутой буквы «М» с отверстиями для пришивания к основе на концах. 43 экз. и один обломок (Рис. 4, 21).
30. Золотые серьги. Одна пара. В основе имеется ажурный каркас в виде куба со срезанными углами. К верхней площадке этого куба припаян цилиндр, украшенный по центру и краям поясами из зерни. К поясу зерни в центре припаяны петли, расположенные друг против друга. Симметрично к ним расположены припаянные между поясами зерни четыре петли, расположенные по две друг против друга. К вершине цилиндра прикреплена петля, которая соединена с кольцом, в одном конце которого имеется куб со срезанными углами. К четырем боковым углам, к четырем нижним углам и к центру основания ажурного куба припаяны петли, с которыми соединены цепочки, сплетенные в виде кос. Концы этих цепочек увенчаны пирамидками с четырехугольными пазами (Рис. 4, 9).
31. Шаровидный серебряный флакон, состоящий из двух половинок, соединенных между собой петлей с пряжкой для ношения. На верхней половине имеется круглое отверстие от несохранившейся горловины. Нижняя половина украшена двумя пересекающимися на вершине полосками, украшенными по краям витой проволокой. На пересечениях полосок имеются круглые заклепки. Диаметр шара – 70 мм, диаметр отверстия для горловины – 21 мм (Рис. 4, 16).
32. Железные, однокольчатые удила с петельчатыми псалями. Длина звена удила – 93 мм; длина псаля – 132 мм (Рис. 4, 18).
33. Бусы изготовлены из сердолика, агата, стекла, пасты, египетского фаянса, горного хрусталя, янтаря и гагата.
- Сердоликовые бусы представлены округлыми, рифлеными, биконическими, плоскоцилиндрическими, каплевидными и плоскими в виде четырехугольников со срезанными углами формами (Рис. 5, 11–17).
  - Агатые бусы имели веретенообразную, бочёнковидную формы, а также в виде диска со срезанными краями и разделителем в виде лунницы (Рис. 5, 5–6, 8–10).
  - Гагатовых бус было две. Одна имела веретенообразную форму, а другая – баранкообразную (Рис. 5, 7, 27).
  - Бусы из горного хрусталя были округлой и уплощенно боченковидной форм (Рис. 5, 31, 32, 33).
  - Бусы из стекла представлены четырьмя синими шестигранными продолговатыми формами (Рис. 5, 34), а также разного цвета – дисковидные, боченковидные (Рис. 5, 36–38), инкрустированные (Рис. 5, 40, 45, 47), бородавчатая (Рис. 5, 41), рюмковидная (Рис. 5, 39), округлые с золотой порокладкой (Рис. 5, 28).
  - Изделия из египетского фаянса представлены скарабеем, на обороте которых нанесены разные типы знаков (Рис. 5, 1), плакетками с лежащими львами (Рис. 5,2), в виде руки, сжатой в

«кукиш» (Рис. 5, 3), в виде птицы с головой женщины (Рис. 5,4) и круглой пластинки с выступом, имеющим отверстие (Рис. 5, 42).

- Бусы из янтаря представлены образцом в виде просверленного диска и боченковидной формой с широким отверстием (Рис. 5, 30, 31).

Среди могильной трухи нам удалось найти обрывки шелковой ткани коричневатого цвета. Возможно, ткань первоначально была красного цвета.

Каменные гробницы вышеописанного типа характерны для местных могильников Горного и Предгорного Дагестана V–VII вв. (*Атаев Д.М.*, 1963. С. 40–44; *Давудов О.М.*, 2012. С. 48–73. Рис. 12). Правда, во многих случаях они встречаются наряду с грунтовыми могилами. Обычно в таких каменных гробницах покойники захоронены в вытянутом на спине положении.

Погребальный инвентарь Ирагинской гробницы находит аналогии среди предметов материальной культуры раннесредневекового Дагестана. Вышеописанные керамические сосуды встречаются на сравнительно ограниченной территории. Особенно выразительны два вышеописанных кувшина с грушевидным туловом и трубчатым сливным носиком, напоминающим свиное рыло. По сторонам носика расположены миниатюрные налепы в виде пуговок, передающие глаза животного. Поверхность одного кувшина покрыта сплошными узорами из желобков, у другого кувшина – горловина, плечики и ручка. Аналогичные сосуды встречены на памятниках Южного Дагестана (Ашага-Стал-казмаларская катакомба, Цналский, Дербентский, Калкнинский могильники, Паласа-сыртское поселение и могильник, Дербентское городище) и Северо-восточного Азербайджана (*Исаков М.И.*, 1966. С. 13. № 139. Табл. 8, 1,2; *Гаджиев М.С.*, 1984. С. 55–56. Табл. II, 9–13; 1986. С. 71 75–77. Рис. 2; *Салихов Б.М.*, 1985. С. 169–171. Рис. 1,3, 6,7; *Гмыря Л.Б.*, 2005. С. 147–163. Рис. 1–7; 2012. С. 158–159. Рис. 11, 1). М.С. Гаджиев датирует кувшины с желобчатой поверхностью IV–V вв. (*Гаджиев М.С.*, 1984. С. 55–56). Л.Б. Гмыря полагает, что производство сосудов с желобчатой поверхностью на Паласа-сыртском поселении началось со второй половины V в. (*Гмыря Л.Б.*, 2005. С. 159). С Калкнинского могильника III–V вв. происходит и другой кувшин с грушевидным туловом и вытянутым сливным носиком, аналогичный кувшину без орнамента из Ирагинской гробницы (*Давудов О.М.*, *Котович В.Г.*, 1978. С. 36; *Салихов Б.М.*, 1985. С. 169–171. Рис. 1,2, 5). Кувшин этого же типа из Башлыкентского могильника III–V вв. имеет на горловине, плечиках и отчасти на тулове орнамент из горизонтальных желобков (*Абакаров А.И.*, 1991. С. 201. Рис. 4,4).

Ирагинский сосуд с выступающим сливным носиком-трубочкой и частично закрытым верхом устья (Рис. 1, 4) точных аналогий не имеет. Его горловина украшена широкими горизонтальными желобками. Создается впечатление, что сосуд изготовлен в подражание металлическим кувшинам.

Наиболее интересной находкой в ирагинском комплексе является чеканное блюдо с чернью и позолотой. Для него характерно сочетание растительного орнамента с геометрическими фигурками – чеканными бляшками, рельефными линиями и узорами, нанесенными чеканом – жемчужный орнамент. Особенно четко выделяются элементы, характерные для античного искусства: лотосы и розетка из лепестков в сочетании с кругом из обтекающих волн – традиционный античный меандр. Это блюдо по форме, особенно, по характеру центрального медальона близко к блюдам III в. н.э. из Закавказья – Квашхieti (Рача) и Цхинвали (Южная Осетия) (*Мачабели Кити*, 1976. С. 53–56. Табл. 11). Впервые они были опубликованы М.И. Чартолани (*Чартолани М.И.*, 1962. С. 139–154). Кити Мачабели, изучавшая их, выделяет формы и орнамент, свойственные, как для сасанидской торовтики, так и для обширного античного мира. При этом она указывает, что все эти блюда изготовлены из серебра низкого качества и оставляют впечатление довольно грубой, ремесленной работы, ощущение, что орнамент выполнен небрежно, что они – продукция ремесленного, рыночного производства, довольно грубого подражания каким-то образцам (*Мачабели Кити*, 1976. С. 69–70). То же самое можно сказать и об ирагинском блюде. Мы ранее также отмечали невысокий художественный уровень производства ирагинского блюда, обращали внимание на разрыв металла при чеканке, что не допустит опытный мастер-чеканщик. По нашему заключению, ирагинское блюдо изготовлено местным мастером, знакомым с античными традициями (*Давудов О.М.*, 1984. С. 77–87). Конечно, всем этим сосудам, – и ирагинскому, и закавказским, далеко до совершенной, высокохудожественной торовтики сасанидского Ирана. На основании характера орнаментальной композиции медальона, говоря о специфическом типе самого сосуда, К. Мачабели полагает, что они изготовлены в одной из художественных мастерских Иберии (*Мачабели Кити*, 1976. С. 56, 79). Мы полагаем, что и ирагинское блюдо, и сосуды из Цхинвали и Квашхieti изготовлены в одном ремесленном центре производства. При отсутствии исходных материалов для сравнения мы не считаем возможным конкретизировать один центр производства. В Керчи в 1837 г. был обнаружен серебряный поднос с орнаментом, в котором сочетается чернь и позолота. Изделие отнесено ко второй половине III –

началу IV вв. (*Шаров О.В.*, 2009. С. 32–35). Поднос интересен сочетанием техники черни с позолотой. Можно предположить, что и ирагинский, и закавказские сосуды могли быть изготовлены в ремесленном центре Иберии или позднего Боспорского царства. При этом надо отметить, что древнейший эллинский орнамент в виде волнистого меандра, обрамляющего медальоны блюд, выполненного чернью, появляется в эллинистическое время и встречается в IV–V вв. включительно (*Шаров О.В.*, 2009. С. 32–35). Это и определяет дату ирагинского блюда.

Многочисленные бляшки разнообразных геометрических форм, украшенные вставками из цветных камней, пельтовидные, боченковидные, М-образные и зооморфные бляшки из золота представляют собой части диадемы и украшений одежды. Их много встречено на территории Юго-Восточной Европы. Они достаточно хорошо освещены в отечественной и зарубежной литературе. Укажу только на некоторые работы И.П. Засецкой, где указаны формы вставок и нашивных бляшек (Засецкая И.П., 1968. С. 35–53; 1982. С. 14–30; 1994).

Другие находки из Ирагинской гробницы – двупластинчатые фибулы находятся в поле зрения исследователей уже давно и по ним имеется богатая литература. Наиболее обстоятельно их проанализировал и классифицировал А.К. Амброз (*Амброз А.К.*, 1966). Двупластинчатые мелкие гладкие фибулы из Ирагинской гробницы (2 экз.) М.М. Казанский и А.В. Мاستыкова вполне справедливо включают в вариант II классификации А.К. Амброза, а полихромные – в вариант IАА (*Казанский М.М., Мастыкова А.В.*, 1998. С. 102–135). Гладкие фибулы они относят к первой половине V в. (*Казанский М.М., Мастыкова А.В.*, 1998. С. 127–128), а фибулы, выполненные в полихромном стиле т.н. гуннской эпохи, близки к изделиям, широко распространенным в IV–V вв. на обширной территории Евразии (*Берхин С.П.*, 1961. С. 141–153; *Амброз А.К.*, 1966. С. 82–91). А.К. Амброз определяет хронологию двупластинчатых гладких фибул в рамках IV в., а некоторых – началом V в. (*Амброз А.К.*, 1966. С. 82), а полихромных – V–VII вв. (*Амброз А.К.*, 1966. С. 86). Аналогичные ирагинским мелкие гладкие фибулы встречены на могильниках Гиляч (погр. 5), Лермонтовская 2 (погр. 10), Клин-Яр (погр. 30), Вольный аул, Гижгид–песчанка, Задалиск, Верхняя Рутха (*Мастыкова А.В.*, 2009. Рис. 23; См. также: *Минаева Т.М.*, 1982; *Рунич А.П.*, 1976; *Флеров В.С.*, 2000; *Амброз А.К.*, 1989; *Абрамова М.П.*, 1997; *Kuhn H.*, 1974), а полихромные на могильнике Дюрсо (погр. 490), Сеникалх, Задалис, Кумбулта и др. (*Мастыкова А.В.*, 2009. Рис. 24; См. также: *Дмитриев А.В.*, 1982; *Амброз А.К.*, 1989; *Абрамова М.П.*, 1997; *Kuhn H.*, 1974), что подтверждают указанные даты.

Шаровидный серебряный флакон для благовоний встречен на территории Дагестана впервые. Он близок к типу III по классификации К.М. Скалон, которого она считает боспорским по происхождению (*Скалон К. М.*, 1961. С. 138). И.П. Засецкая также полагает, что они изготовлены в боспорских ремесленных центрах (*Засецкая И.П.*, 2004. С. 54–61). Флаконы, аналогичные ирагинскому, найдены в погребениях северокавказских могильников (Лермонтовская скала 2 (погр. 13), Клин-Яр (погр. 2), Мокрая Балка (погр. 11), Кугульский западный склеп 3 и т.д. (*Мастыкова А.В.*, 2009. Табл. 107, 39; 145, 2; 150, 9; См. также: *Афанасьев Г.Е.*, *Рунич А.П.*, 2001; *Рунич А.П.*, 1979; *Флеров В.С.*, 2000. С. 3–164). Наибольшее распространение такие флаконы получили во II – III вв., хотя хронологический диапазон их бытования шире – II–VII вв. (*Скалон К. М.*, 1961. С. 138).

В основе композиции ирагинских золотых туалетных принадлежностей и украшений – зубочистки, копоушки и сережек, лежит куб со срезанными углами или полиэдр. По мнению Д.М. Атаева украшения с кубами со срезанными углами зародились в Дагестане и позже получили широкое распространение по всей территории Европы и севера Африки (*Атаев Д.М.*, 1963. С. 235). Другие специалисты полагают, что вопрос о происхождении украшений с многоугольником или кубом со срезанными углами — не такой простой. Памятники Северного Кавказа, где встречены такие серьги, не древнее боспорских, танаисских и дунайских (*Мастыкова А.В.*, 2009. С. 72–74). Такие серьги изначально являлись элементом убора оседлого понтийского населения (*Мастыкова А.В.*, 2010).

Точных аналогий ирагинским золотым серьгам из памятников Восточной Европы нам не известно. Но их компоненты широко представлены здесь. Серьги состоят из двух самостоятельных украшений: из сережек с многогранником и сережек с ажурным многогранником, от углов которых свисают подвески на цепочке.

Серьги с литыми многогранниками (тип 4 по Э.А. Хайрудиновой) появились на рубеже IV–V вв. у населения римских провинций на среднем Дунае и распространились у оседлых народов гуннского государства. В эпоху переселения народов они встречаются на огромной территории от Испании до Дагестана. Причем, кольца у ранних сережек мелкие, как у ирагинских, а со второй половины V в. они увеличиваются до 2,5–3 см в диаметре (*Хайрудинова Э.А.*, 2002. С. 53–118). По

этим признакам ирагинские серьги в виде кольца с многогранником на конце датируются первой половиной V в. Эту дату можно перенести на все серьги. При этом можно предположить, что они изготовлены в том же ремесленном центре, что и вышеупомянутое блюдо и флакон для благовоний.

Ирагинские золотые копоушка и зубочистка имеют навершия в виде куба со срезанными углами. Копоушки (их еще называют ухвертками, ковырялками) и зубочистки известны с глубокой древности. Наиболее широкое распространение они получили в эпоху Великого переселения народов. (Литвинский Б.А., 1978. С. 136–138; Салангина С.В., 2004). Чаще всего они встречаются в комплекте, соединены кольцом. Они имеют самые разные формы и размеры. Но этих изделий с навершием в виде куба со срезанными углами не так много. На Паласа-сыртском могильнике (Дагестан) встречены зубочистка и копоушка, увенчанные кубами со срезанными углами. Правда, в отличие от ирагинских изделий, у паласасыртских в середине стержня имеются утолщения. Они встречены в подкурганном погребении IV–V вв (Котович В.Г., 1959. С.154. Табл. XIII, 22, 23).

Биллонное зеркало из Ирагинской гробницы относится к зеркалам второго типа по классификации В. Анке (по терминологии А.В. Мاستыковой «типа Березовка – Анке-2»). Для них характерны изображения на обороте концентрических кругов, пространство между которыми заполнено радиальными или зигзагообразными линиями. У ирагинского зеркала три концентрических круга, внутреннее пространство между первым и вторым кругами которого заполнено зигзагообразными линиями. На Северном Кавказе они встречены в основном на памятниках IV–VI вв. аланского круга (Мастыкова А.В., 2009. С. 84–85; Рис. 91–94). Встречены они и на памятниках местного оседлого населения. Аналогичное зеркало обнаружено среди материалов Верхнечирюртовского могильника (Путинцева Н.Д., 1961. С. 261. Рис. 11, 3). Этот памятник был датирован Н.Д. Путинцевой в пределах V–VII вв. (Путинцева Н.Д., 1961. С. 263). Позже А.К. Амброз передатировал его концом VII – первой половиной VIII в. (Амброз А.К., 1975. С. 94 – 96). Одно зеркало с зигзагообразным орнаментом выявлено на Паласа-сыртском могильнике (Котович В.Г., 1959. Табл. XIII, 27; Гмыря Л.Б., 2011. Рис. 8). Обломок каменной формы для отливки зеркал с зигзагообразным орнаментом найден в хозяйственной яме Паласа-сыртского поселения III–VI вв. (Гмыря Л.Б., 1990. С. 254–259; 1993. Рис. 38, 8). Представлены они и на памятниках Чечни (Багаев М.Х., Виноградов В.Б., 1972. Рис. 4,1; Багаев М.Х., 2008. Рис. 151, 20; 154, 1; 243, 3–6).

Египетские фаянсовые скарабеи, плакетки со львами, «кукиши», изображения «ба» получают наибольшее распространение на территории Северного Кавказа в римское время (I в. до н.э. – III в. н.э.) (Пиотровский Б.Б., 1958, С. 20–27; Виноградов В.Б., 1968, С. 39–54; Алексеева Е.М., 1975. С. 40–45, 47, 58–61; табл. 6, 1–4, 6, 21–27; 9, 26–40; 10, 1–34; 11, 18–23, 27–29), но встречаются пережиточно и в более поздних комплексах. В пределах I–IV вв. датируются и другие бусы из Ирагинской гробницы.

Железные однокольчатые удила с псалями в виде современных дверных петель, аналогичные нашим, не часто встречаются на территории Юго–Восточной Европы. Пара таких удил с псалями обнаружены вместе с конскими захоронениями 5 и 11 в могильнике Дюрсо (Дмитриев А.В., 1979. С. 212–229). А.В. Дмитриев датирует эти погребения V в. (Дмитриев А.В., 1979. С. 221).

Таким образом, материалы Ирагинской гробницы датируются временем, начиная от I до VII вв., однако биллонное зеркало, особенно гладкие фибулы позволяют сузить эти дату до первой половины V в.

Проведенный анализ материалов показал, что Ирагинская гробница представляет собой яркий памятник археологической культуры, распространенной на территории Северного Азербайджана, Плоскостного и Предгорного Дагестана. На этой территории, начиная с IV в. формируется «Царство гуннов». Имеющиеся материалы показывают, что гунны не были единой этнической массой. В их состав, видимо, входили разные тюркские племенные группы и местное население. Шахсенгерское городище, сопоставляемое М.С. Гаджиевым со столицей гуннов Варачаном (Гаджиев М.С., 2008. С. 456–457; 1995. С. 29–35), и Сенгерское городище небольших размеров характеризуются едиными признаками фортификации и материальной культуры. Но другой гуннский город – Хамзин, городище Таргу, расположенное чуть севернее, представляет собой крупное городище с мощной каменной фортификационной системой.

Имеющиеся материалы из Ирагинского комплекса позволяют осветить многие важные страницы истории и экономики первой половины и середины I тыс. н.э. Дагестана. Население «Царства гуннов» поддерживало тесные связи с кочевыми и оседлыми племенами

Северного Кавказа и Юго-Восточной Европы. Именно через них в среду населения, оставившего Ирагинскую гробницу и Паласа-сыртский могильник, проникла мода на роскошный «княжеский» костюм (*Гмыря Л.Б.*, 2009. С. 57–72), в который была облачена женщина, погребенная в Ирагинской гробнице. Через них в Приморский Дагестан, через территорию которого с древнейших времен пролегла Прикаспийская торговая дорога, связывавшая Европу и Азию (*Давудов О.М.*, 2009. С. 64–80), проникали предметы роскоши из античных городов Северного Причерноморья и Подонья.

## ЛИТЕРАТУРА

- Абакаров А.И., Магомедов Р.Г.* Новые археологические находки из горного и плоскостного Дагестана // Горы и равнины Северо-Восточного Кавказа в древности и средние века. Махачкала: ИИАЭ ДНЦ РАН, 1991. С. 190–202.
- Абакаров А.И., Давудов О.М.* Археологическая карта Дагестана. М.: Наука, 1993. 325 с.
- Абрамова М.П.* Ранние аланы Северного Кавказа III–V вв. М., 1997. 165 с.
- Алексеева Е.М.* Античные бусы Северного Причерноморья // Археология СССР. САИ. Вып. Г1–12. М.: Наука, 1975. 94 с.+19 табл.
- Амброз А.К.* Фибулы Юга европейской части СССР. II в. до н.э. – IV в. н.э. // Археология СССР. САИ Д1–30. М.: ГРВЛ, 1966. 142 с.
- Амброз А. К.* О дате могильника в Верхнем Чирюрте // Пятые Крупновские чтения по археологии Кавказа. Тезисы докладов. Махачкала, 1975. С. 94–96.
- Амброз А.К.* Хронология древностей Северного Кавказа V–VII вв. М.: Наука, 1989. 134 с.
- Атаев Д.М.* Височные привески с четырнадцатигранником // СА. 1963. № 3. С. 231–235.
- Атаев Д.М.* Нагорный Дагестан в раннем средневековье. Махачкала, 1963. С. 232–235.
- Афанасьев Г.Е., Рунич А.П.* Мокрая Балка. Вып. 1. Дневник раскопок. М., 2001. 252 с.
- Багаев М.Х.* Культура Горной Чечни и Дагестана в древности и в средневековье. VI в. до н.э. – XII в. н.э. М., 2008. 455 с.
- Багаев М.Х., Виноградов В.Б.* Раскопки раннесредневекового могильника у сел. Харачой // КСИА. 1972. Вып. 132. С. 80–86.
- Берхин С.П.* О трех находках позднесарматского времени в Нижнем Поволжье // АС ГЭ, Л., 1961. Вып. 2. С. 141–153.
- Виноградов В.Б.* Место египетских амулетов в религиозно–магической символике кавказцев // АЭС ЧИ НИИ ИЯЛ. Т. II. Грозный. 1968. С. 39–54.
- Гаджиев М.С.* Столовая керамика Южного Дагестана рубежа албанского и раннесредневекового времени // Древние промыслы, ремесло торговля в Дагестане. Махачкала: ИИЯЛ ДагФАН СССР, 1984. С. 47–72.
- Гаджиев М.С.* Погребальные памятники Южного Дагестана позднеалбанского и раннесредневекового времени (I–VII вв.) // Обряды и культы древнего и средневекового населения Дагестана. Сб. статей. Махачкала: ИИЯЛ ДагФАН СССР, 1986. С. 71–89.
- Гаджиев М.С.* Между Европой и Азией. Из истории торговых связей Дагестана в албано-сарматский период. Махачкала, 1997. 156 с.
- Гмыря Л.Б.* Двусторонняя форма для отливки зеркал из Дагестана // СА. 1990. № 1. С. 254–258.
- Гмыря Л.Б.* Прикаспийский Дагестан в эпоху Великого переселения народов. Могильники. Махачкала: изд. ДНЦ РАН, 1993. 548 с.
- Гмыря Л.Б.* Кувшины с желобчатой поверхностью Паласа-сыртского поселения // Древности Кавказа и Ближнего Востока. Махачкала: Эпоха, 2005. С. 146–164.
- Гмыря Л.Б.* Костюм и ювелирный убор в Дагестане (по археологическим данным) – раннее средневековье // Вестник Института истории, археологии и этнографии. 2009. № 4(20). С. 57–72.
- Гмыря Л.Б.* Паласа-сыртский курганный могильник IV–V вв.: 130 лет исследования // Вестник Института истории, археологии и этнографии. 2011. № 4(28). С. 36–80.
- Гмыря Л.Б.* Исследование обособленной курганной группы № 3 на южном участке Паласа-сыртского могильника IV–V вв // Вестник Института истории, археологии и этнографии. 2012. № 3 (31). С. 101–120.
- Давудов О.М.* Гробница из селения Ираги // Народное декоративно-прикладное искусство и современность. Сб. статей. Махачкала: Даг.ФАН СССР, 1979. С. 184–187.



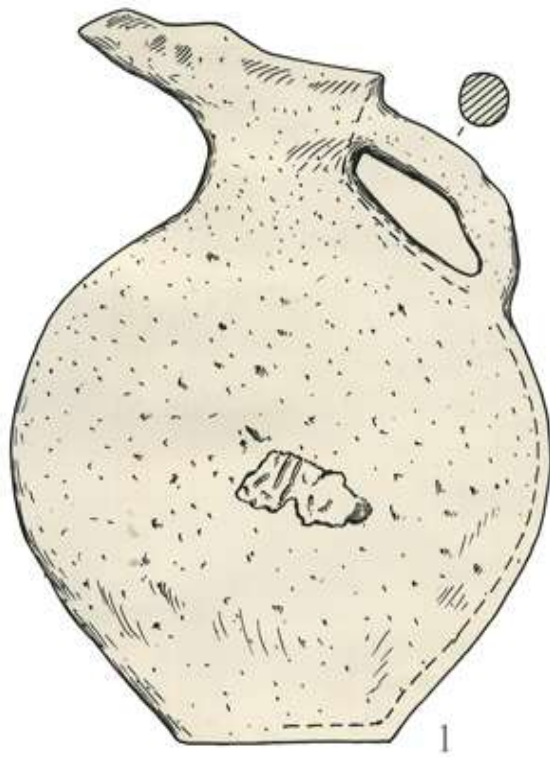
- Давудов О.М.* Ирагинское блюдо // XII Крупновские чтения. Конференция по археологии Северного Кавказа. Тез. докл. М., 1982. С. 54–55.
- Давудов О.М.* Серебряное блюдо из Ирагинской гробницы (Дагестан) // СА. 1984. № 1. С. 77–87.
- Давудов О.М.* Прикаспийская торговая дорога в свете исторических источников // Вестник Института истории, археологии и этнографии. 2009. № 1(17). С. 64–80.
- Давудов О.М.* Курклинский могильник раннего средневековья // Вестник Института истории, археологии и этнографии. 2012. №8(31). С. 48–74.
- Давудов О.М., Котович В.Г.* Богатые погребальные комплексы из сел. Ираги и Калкни // IX Крупновские чтения. Тезисы докладов. Элиста, 1978. С. 36.
- Дмитриев А.В.* Погребения всадников и боевых коней в могильнике эпохи переселения народов на р. Дюрсо близ Новороссийска // СА. 1979. № 4. С. 226–229.
- Дмитриев А.В.* Раннесредневековые фибулы из могильника на р. Дюрсо // Древности эпохи Великого переселения народов V–VIII веков. Советско-Венгерский сборник. М.: Наука, 1982. С. 69–107.
- Засецкая И.П.* Полихромные изделия гуннского времени из погребений Нижнего Поволжья // АСТЭ. Вып. 10. Л., 1968. С. 35–53.
- Засецкая И.П.* Классификация полихромных изделий гуннской эпохи по стилистическим данным // Древности эпохи Великого переселения народов V–VIII веков. Советско-Венгерский сборник. М.: Наука, 1982. С. 14–30.
- Засецкая И.П.* Культура кочевников южнорусских степей в гуннскую эпоху (конец IV–V вв.). СПб.: Эллипс, 1994. Лтд. 224 с.
- Засецкая И.П.* Золотой флакон сарматской эпохи // Сообщения ГЭ. Вып. LXII. 2004. С. 54–61.
- Исаков М.И.* Археологические памятники Дагестана. Материалы к археологической карте. Сокращенный вариант. Махачкала: Дагкнигоиздат, 1966. 145 с.+илл.
- Казанский М.М., Мастыкова А.В.* Германские элементы в культуре населения Северного Кавказа в эпоху Великого переселения народов // Историко-археологический альманах. Армавир–Москва, 1998. № 4. С. 102–135.
- Котович В.Г.* Новые археологические памятники Южного Дагестана // МАД. I. Махачкала: ИИЯЛ ДагФАН СССР, 1959. С. 121–156.
- Литвинский Б.А.* Орудия труда и утварь из могильников Западной Ферганы. IV. Археологические и этнографические материалы по истории культуры и религии Средней Азии. М: ГРВЛ, 1978. 216 с.+36 табл.
- Маммаев М.М.* Декоративно-прикладное искусство Дагестана. Истоки и становление. Махачкала: Дагкнигоиздат, 1989. 348 с.
- Мастыкова А.В.* Женский костюм Центрального и Западного Предкавказья в конце IV – середине VI в. М.: ИА РАН, 2009. 502 с.
- Мачабели Кити.* Позднеантичная торевтика Грузии. Тбилиси, 1976. 168 с.
- Минаева Т.М.* Раскопки святилища и могильника возле городища Гиляч в 1965 г // Древности эпохи Великого переселения народов V–VIII веков. Советско-Венгерский сборник. М.: Наука, 1982. С. 222–233.
- Пиотровский Б.Б.* Древнеегипетские предметы, найденные на территории Советского Союза // СА. 1958. № 1. С. 20–27.
- Путинцева Н.Д.* Верхнечирюртовский могильник // МАД. II. 1961. С. 248–264.
- Рунич А.П.* Захоронения вождя эпохи раннего средневековья из Кисловодской котловины // СА. 1976. № 3. С. 256–266.
- Рунич А.П.* Раннесредневековые склепы Пятигорья // СА. 1979. № 4. С. 232–247.
- Салангина С.В.* Копоушки как исторический источник (по материалам археологических памятников Восточной Европы). 07.00.06. Автореф. дисс. ... канд. ист. наук. Ижевск, 2004. 19 с.
- Салихов Б.М.* Калкнинский могильник // Древние культуры Северо-Восточного Кавказа. Сб. статей. Махачкала: ИИАЭ ДагФАН СССР, 1985. С. 167–187.
- Скалон К.М.* О культурных связях Восточной Прикаспия в позднесарматское время // АС ГЭ. Л., 1961. Вып. 2. С. 114–140.
- Флеров В.С.* Аланы Центрального Предкавказья V–VII вв.: обряд обезвреживания погребенных // Тр. Клин–Ярской экспедиции. I. М.: Полимеда, 2000. 163 с.

*Хайрединова Э.А.* Женский костюм варваров Юго-Западного Крыма в V – первой половине VI вв. // Материалы по археологии, истории и этнографии Таврии. Вып. IX. / Ред. и сост. А.И. Айбабин, В.Н. Зинько. Симферополь, 2002. С. 61–75.

*Чартолани М.И.* Сванская чернь (lahelve) и ее место в ювелирном искусстве Грузии // ВГМГ. XXIII–V. Тбилиси, 1962. С. 139–154.

*Шаров О.В.* Серебряное блюдо с монограммой из погребения с золотой маской в Керчи // Научные ведомости БелГУ. Серия: История, Политология, Экономика, Информатика. 2009. № 9. С. 31–35.

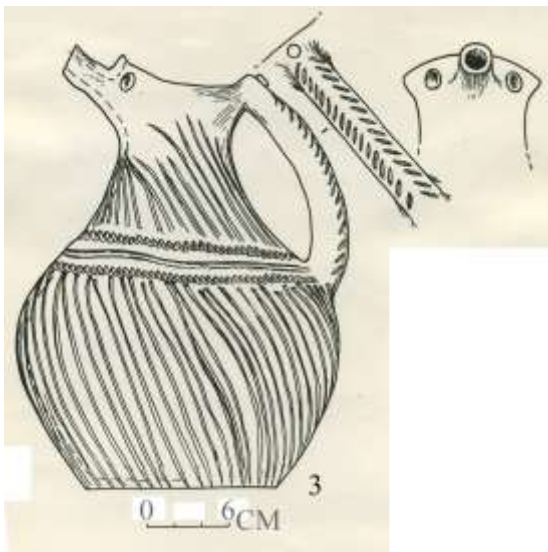
*Kühn H.* Die geuanischen Budelfibelr der Volkrwanderungszeit in Suddeutschland. Graz. 1974. Bd. II.



0 6 CM



0 6 CM



0 6 CM



0 6 CM

Рис.1. Керамика из Ирагинской гробницы.



Рис.2. Серебряное блюдо из Ирагинской гробницы. Фото

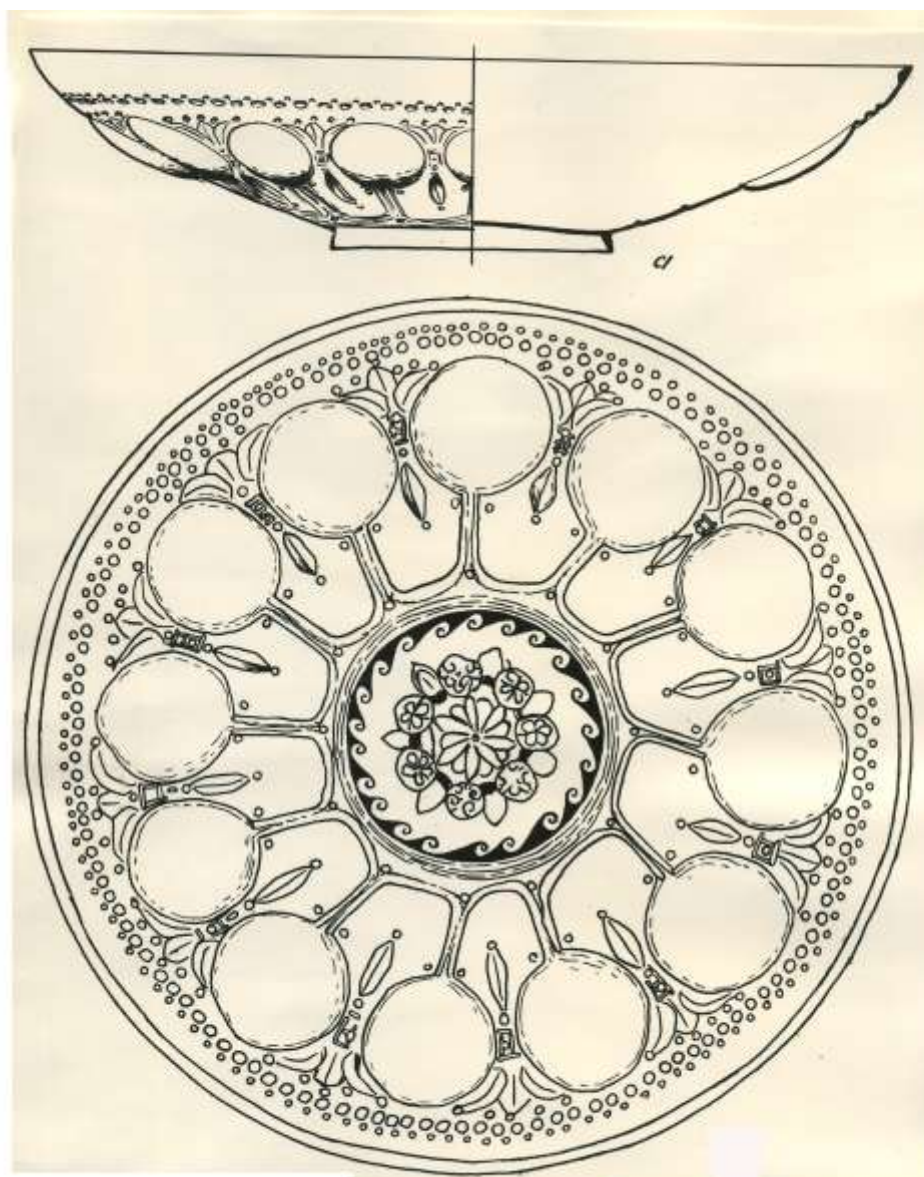


Рис. 3. Серебряное блюдо из Ирагинской гробницы. Рисунок.

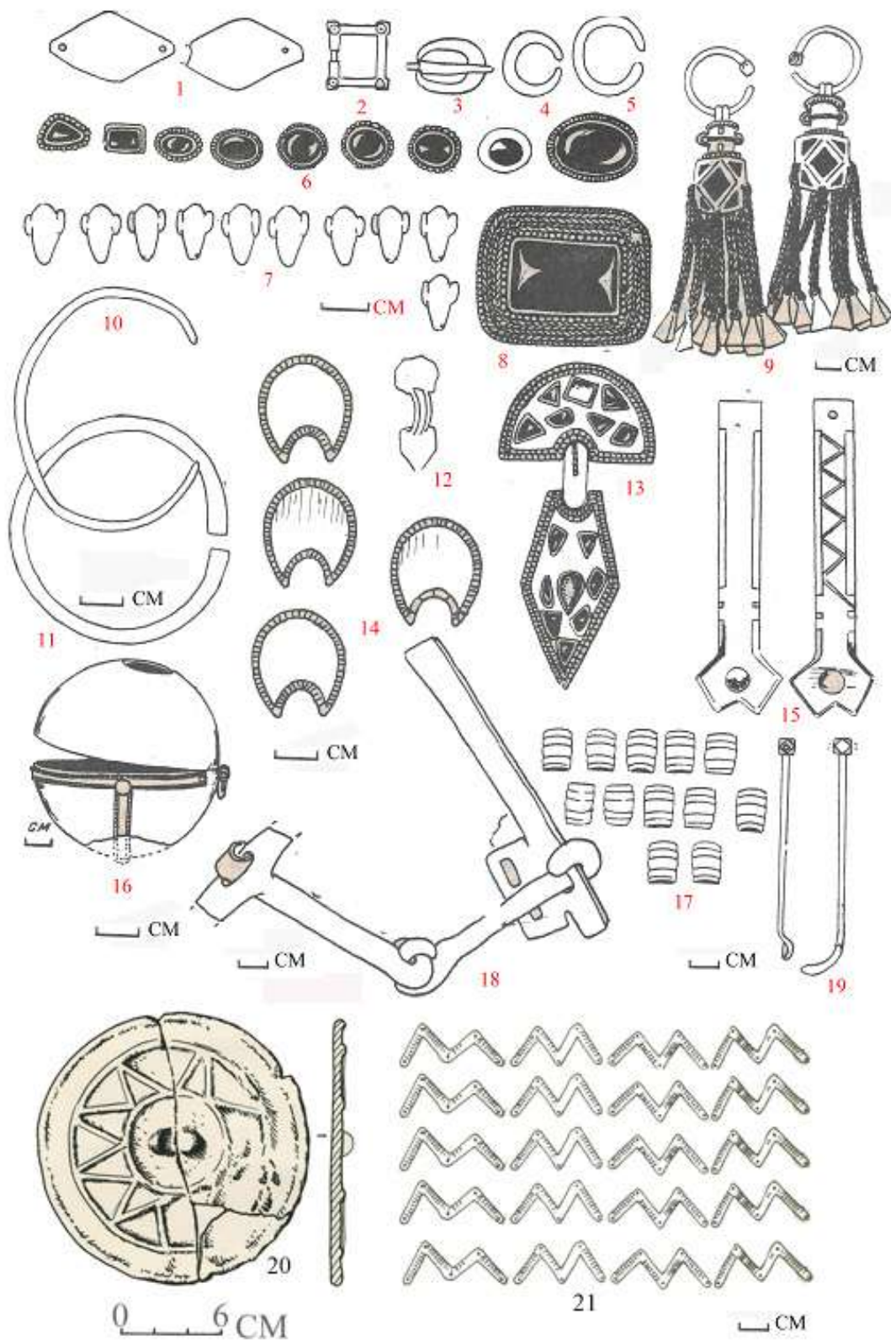


Рис. 4. Материалы Ирагинской гробницы. 1, 6, 7, 8, 9, 13, 14, 17, 19, 21 – золото; 2, 11, 12, 15, 16 – серебро; 3, 4, 5, 10 – бронза; 20 – биллон.

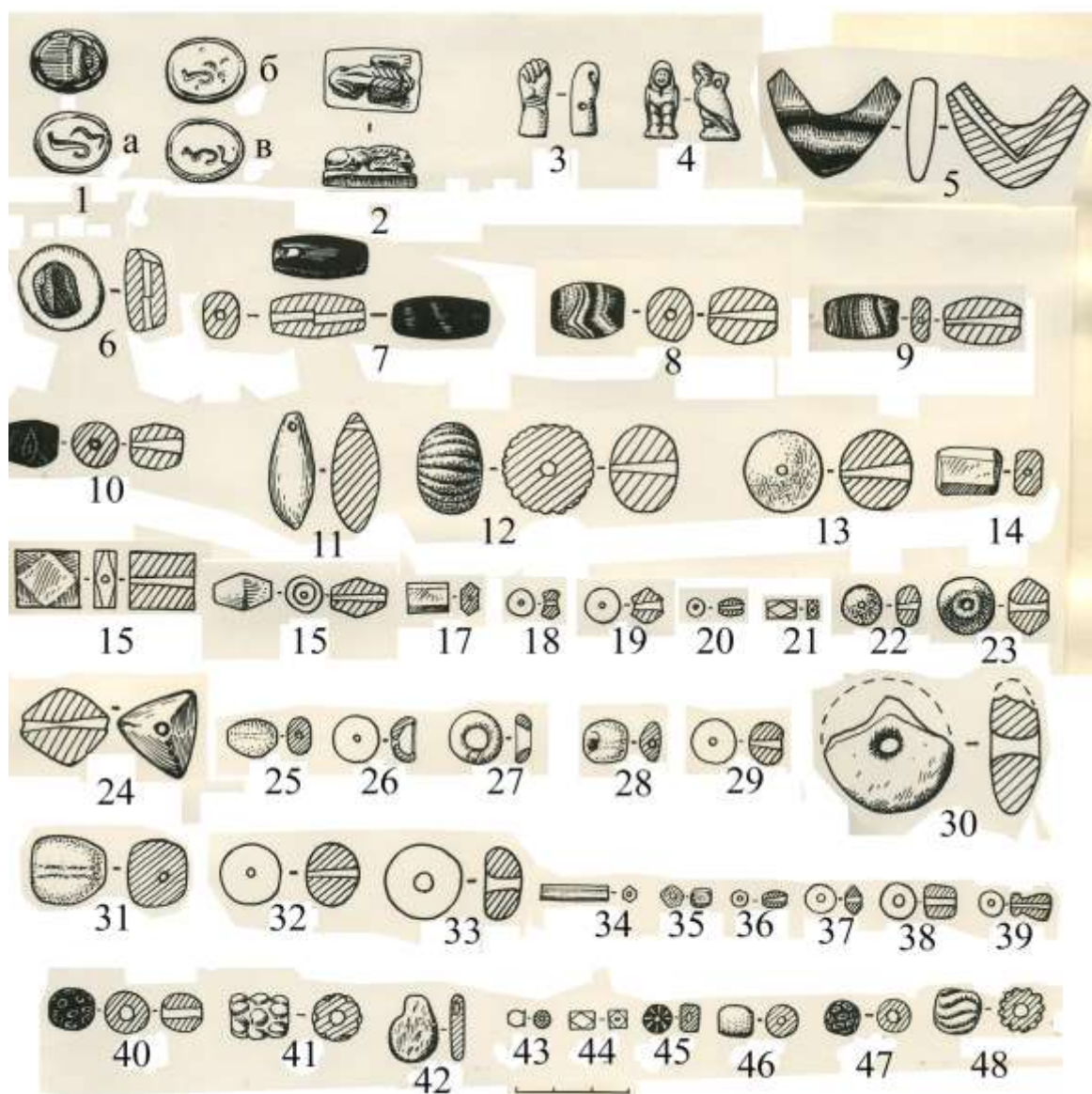


Рис. 5. Бусы из Ирагинской гробницы. 1–4, 42, 48 – египетский фаянс; 5–5, 8–10 – агат; 7, 27 – гагат; 11–17 – 26 – сердолик; 30, 31 – янтарь; 34–47 – стекло.