

АРХЕОЛОГИЯ

DOI: <https://doi.org/10.32653/CH19198-122>

Исследовательская статья

Мусеибли Наджаф Алескер оглу
д.и.н., профессор, зав. отделом,
Институт археологии, этнографии и антропологии НАНА, Баку, Азербайджан
necef_museibli@mail.ru

Агаларзаде Анар Мирсамид оглу
к. и. н., доцент, в.н.с.,
Институт археологии, этнографии и антропологии НАНА, Баку, Азербайджан
anararxeoloq@mail.ru

Ахундова Гюльнара Камал кызы
к. и. н., доцент, в.н.с.,
Институт археологии, этнографии и антропологии НАНА, Баку, Азербайджан
akhundova_62@mail.ru

ГАБАЛИНСКИЕ КУРГАНЫ В КОНТЕКСТЕ СВЯЗЕЙ НА КАВКАЗЕ В ЭПОХУ РАННЕЙ БРОНЗЫ

Аннотация. Одной из основных проблем исследований кура-аракской культурно-исторической общности является выявление ее локальных вариантов на Южном Кавказе. В то же время взаимодействие носителей этой общности с населением других регионов также повлияло на формирование этих локальных вариантов. С этой точки зрения интересны результаты исследования памятников Габалинского района, расположенного в северном регионе Азербайджана. На территории района обнаружены археологические памятники, относящиеся к разным периодам. Определенную группу составляют курганы, относящиеся к эпохе ранней бронзы. В структуре раскопанных курганов и погребальных обрядах в зависимости от хронологического этапа выявлены различные и общие черты. В селе Амили Габалинского района изучены три кургана эпохи ранней бронзы. Обращает на себя внимание сложное строение этих курганов. В то же время обнаруженное в одном из них дольменообразное мегалитическое сооружение привлекает внимание своей уникальностью. Интересно, что большие камни, из которых построено это сооружение, выполнены в виде антропоморфных идолов. На них вырезаны глубокие линии разного размера. Интересны и сооружения в форме полумесяца, выложенные из камня под насыпью курганов. Группа керамики имеет свойство «пачкающей». Такая керамика не характерна для кура-аракской общности. Структура курганов, технологические показатели керамики показывают, что в IV–III тыс. до н.э. существовали тесные связи северных районов Азербайджана с Северным Кавказом.

Ключевые слова: эпоха ранней бронзы; куро-аракская культура; курганы; мегалитическое сооружение; антропоморфные идолы; погребальный обряд; керамика.

Для цитирования: Мусеибли Н.А., Агаларзаде А.М., Ахундова Г.К. Габалинские курганы в контексте связей на Кавказе в эпоху ранней бронзы // История, археология и этнография Кавказа. 2023. Т. 19. № 1. С. 98-122. doi.org/10.32653/ch19198-122

ARCHEOLOGY

DOI: <https://doi.org/10.32653/CH19198-122>

Research paper

Najaf A. Museibli,
Dr. Sci. (History), Professor
Institute of Archeology, Ethnography and Anthropology ANAS, Baku, Azerbaijan
necef_museibli@mail.ru

Anar M. Agalarzade,
Cand. Sci. (History), Associate Prof., Leading Researcher
Institute of Archeology, Ethnography and Anthropology ANAS, Baku, Azerbaijan
anararxeoloq@mail.ru

Gyulnara K. Akhundova,
Cand. Sci. (History), Associate Prof., Leading Researcher
Institute of Archeology, Ethnography and Anthropology ANAS, Baku, Azerbaijan
akhundova_62@mail.ru

GABALA KURGANS IN THE CONTEXT OF CONTACTS IN THE CAUCASUS IN THE EARLY BRONZE AGE

Annotation. One of the main issues of investigating the Kura-Araxes cultural and historical community is to identify its local versions in the South Caucasus. At the same time, the interaction of the bearers of this culture with the population of other regions also influenced the formation of these local versions; thus, the results of investigations of the sites in Gabala district, located in the northern region of Azerbaijan, are of interest. Archaeological sites belonging to different periods were discovered in the territory of the district. A certain group comprises kurgans dating to the Early Bronze Age. In the structure of the excavated kurgans and burial rites, depending on the chronological stage, various and common features have been revealed. In the village of Amili, Gabala district, three Early Bronze Age kurgans were studied. The complex structure of these kurgans draws special attention. A dolmen-shaped megalithic structure discovered in one of them stands out. Interestingly, the large stones which this structure was built with are cut in the form of anthropomorphic idols. Lines of various sizes were carved on them. The crescent-shaped structures laid out of stone under the kurgan mound are also of interest. The group of pottery has the “staining” property, that is, if you touch it, your hands get stained. Such pottery is not typical for the Kura-Araxes community. The structure of the kurgans and the technological indicators of pottery show that in the 4th-3rd millennia BC there were close ties between the northern regions of Azerbaijan and the North Caucasus.

Keywords: Early Bronze Age; Kura-Araxes culture; kurgans; megalithic structure; anthropomorphic idols; burial rite; pottery.

For citation: Museibli N.A., Agalarzade A.M., Akhundova G.K. Gabala Kurgans in the context of contacts in the Caucasus in the Early Bronze Age. History, Archeology and Ethnography of the Caucasus. 2023. Vol. 19. N. 1. P. 98-122. doi.org/10.32653/CH19198-122

Введение

Курганы эпохи ранней бронзы, расположенные на территории Азербайджанской Республики (рис. 1), представляют оригинальную группу археологических объектов, отличающуюся своими специфическими показателями от других погребальных памятников указанного периода и вызывают несомненный исследовательский интерес. Три из них были изучены нами в Габалинском районе. После раскопок кургана в с. Дизахлы Габалинского района, проведенных С. Газиевым в 1966 г. [1], вплоть до недавнего времени раскопки этого типа памятников в Габалинском районе не производились. В 2013 г. экспедицией Института археологии и этнографии НАНА под руководством Н.А. Мусеибли в с. Беюк Амили были обнаружены незафиксированные ранее курганы. Два из них были раскопаны и изучены в том же году. Третий курган был раскопан в 2020 г. Все исследованные памятники относятся к раннему бронзовому веку.

Результаты раскопок курганов

Курган № 1 расположен на правой стороне дороги Габала – Агдаш, проходящей через с. Беюк Амили. Этот курган подвергся более сильному разрушению в результате антропогенных воздействий. Поэтому было решено начать раскопки с этого кургана. Так как он находился непосредственно у автодороги, насыпь кургана, сложенная из речных камней с грунтом, оказалась сильно разрушенной. Вследствии этого определить параметры насыпи удалось лишь приблизительно: диаметр чуть более 20 м, а максимальная высота, сохранившаяся лишь в небольшой части в центре насыпи составила 1 м.

После снятия насыпи, в восточной части кургана была обнаружена погребальная камера, вырытая в желтоватом материковом грунте. Темно-серое пятно могильной ямы четко выделялось на фоне материка. Длина погребальной камеры по направлению запад-восток составляла 1,8 м, ширина 1 м, глубина 90 см. Заполнение камеры представляло темно-серый грунт (возможно, речной грунт) с речным камнем. При этом количество камней уменьшалось по мере приближения к дну камеры.

Остатки скелета погребенного были обнаружены в восточной половине погребальной камеры в хаотичном состоянии, череп погребенного находился в центральной части камеры. К югу от обращенного на запад лицевыми костями черепа находился фрагмент коленной кости, немного (20 см) восточнее черепа находились несколько ребер, таз и части позвоночника. Кости рук и ног отсутствовали, археологических материалов обнаружено не было. Среди камней насыпи кургана найдено было лишь несколько кусочков обсидиана без следов обработки. Не исключено, что обнаруженное погребение представляет обряд расчленения умершего, а не результат ограбления могилы, т.к. следов грабительской ямы выявлено не было. Можно предположить, что при захоронении не все части погребенного были помещены в могилу.

Курган № 2 располагался в 200 м юго-восточнее кургана № 1 на участке частного хозяйства. Насыпь частично разрушена в результате сельскохозяйственных работ.

Насыпь кургана была сложена из речного камня и песчаника вперемешку с землей. При этом в центральной части концентрировались более крупные камни (70×50×40 см и т.п.). Диаметр кургана составлял 15 м, высота 70 см.

В ходе расчистки и снятия каменной насыпи в центральной части кургана зафиксирована посыпка большим количеством охры, смешавшейся с почвой и наблюдавшейся вплоть до уровня древней дневной поверхности. Охра была посыпана в форме полукруга или полумесяца, обращенного открытой стороной на север. Ширина полосы «полумесяца» была достаточно выдержана и составляла в среднем 3 м (рис. 2, 1). При этом внутренний диаметр полукружия составил около 4,8-5,0 м, а внешний – около 9,6-9,8 м. В ходе раскопок среди камней насыпи, непосредственно над древней дневной поверхностью в различных секторах было обнаружено по одному обсидиановому осколку без следов обработки.

В центральной части кургана, окаймленной с трех сторон (с юга, востока и запада) «полумесяцем», под плотно сложенными крупными камнями располагалась курганообразная земляная насыпь диаметром около 5 м, толщиной до 25-30 см (рис. 2, 2), сделанная, очевидно, из выкида из погребальной камеры.

Пятно погребальной ямы подпрямоугольной формы с закругленными углами, размерами 1,8×1,3 м, ориентированное длинной осью почти по линии восток–запад (с небольшим отклонением к ЮЗЗ), располагалось в центре кургана на уровне древней дневной поверхности на глубине 70 см от вершины насыпи. Заполнение ямы представляло собой грунт с речным камнем и охрой. В верхней части заполнения на площади диаметром 70 см наблюдалось обильное скопление охры. По мере углубления количество охры в заполнении могильной камеры уменьшалось и постепенно исчезло. Дно погребальной ямы располагалось на глубине 1,8 м от древней поверхности. Яма имела подпрямоугольную форму с закругленными углами и немного сужалась ко дну, размеры камеры на уровне дна составляли 1,3×0,70 м. Погребальная камера также была ориентирована длинной осью на восток–запад с небольшим наклоном на северо-восток-юго-запад (рис. 2, 3).

Скелет погребенного, обнаруженный на полу камеры, был покрыт тонким темно-коричневым органическим тленом. Захоронение произведено на спине, по направлению восток–запад (с незначительным на ЮЮЗ в соответствии с конфигурацией ямы), головой на запад, с согнутыми в локтях руками, направленными к плечам, с сильно согнутыми в коленях ногами, придвинутыми ступнями к тазу. Череп оказался повернут лицевыми костями вправо, на юг (рис. 2, 4). Археологических находок при погребенном обнаружено не было.

Таким образом, в ходе похоронного обряда первоначально сооружалась могильная яма, на дно которой был положен умерший и накрыт покрывалом (?). Затем погребальная камера засыпалась грунтом и камнями, при этом на верхнем уровне вместе с грунтовой засыпкой и булыжниками яма густо посыпалась охрой. После заполнения камеры над ней сооружалась небольшая земляная насыпь толщиной 25-30 см и диаметром 5 м, поверх этой насыпи были положены крупные камни. На следующем этапе делалась более крупная каменная насыпь, диаметром около 15 м, в процессе сооружения которой производилась посыпка охрой в форме полукружия в центре кургана.

На основе радиоуглеродного анализа кости погребенного (Beta - 356781. Cal BC 2560 to 2350) курган № 2 датируется серединой – третьей четвертью III тыс. до н.э., т.е. самым концом раннего бронзового века.

Курган № 3 находился на юго-восточной окраине с. Беюк Амили, в окружении полевых полей. Его диаметр составлял 16 м, высота 50-60 см (рис. 3, 1). Насыпь состояла из крупных песчаников вперемешку с землей. Из-за скопления крупных камней территория кургана не распахивалась.

В ходе расчистки насыпи было установлено, что в северо-восточном секторе камни были уложены более плотно, сконцентрированно. В этой части курганной насыпи была расчищена крупное дольменообразное сооружение из песчаника (90×90×20 см, 90×80×30 см и др.), ориентированное длинной осью по направлению запад-восток (рис. 3, 1, 4) и окруженное плотной выкладкой более мелких камней, булыжников. Общая длина этого сооружения составила 3,2 м, ширина более 1 м, внутреннее коридорообразное пространство имело ширину 60-70 см. Крупные, поставленные на ребро камни, из которых состояла конструкция, были подобраны так, что внутренняя поверхность ее стенок была гладкой. Не исключено, что эти камни немного выравнивались.

По мере продолжения раскопок было установлено, что это сооружение являлось своеобразным проходом-«дромосом» к большой погребальной камере-яме. Внутренняя часть этого прохода в виде коридора была заполнена грунтом и относительно мелкими камнями. У западного конца, рядом с погребальной ямой, верхняя часть прохода была перекрыта поперечно уложенным крупным камнем (1,3×0,9×0,35 м) (рис. 5, 1-3), образующим прямоугольную арку высотой около 1,0 м. В этой части «дромос» покоился на камнях, засыпанных в погребальную яму глубиной около 1,0 м, а восточная половина его лежала на материковом грунте и выходила к краю курганной насыпи. Этот узкий проход, не ведущий в собственно погребальную камеру, очевидно, практически не использовался и имел символическую нагрузку.

На камни, составляющие эту конструкцию, были нанесены глубокие врезные линии в разных направлениях. Верхняя (лицевая) поверхность камня перекрытия этого «дромоса» была полностью испещрена такими линиями (рис. 4, 1; 6, 1). На других камнях линии также были нанесены только на верхние их поверхности (рис. 4, 1, 2) и, вероятно, уже после возведения этого прохода-«дромоса». На двух больших камнях северной стенки «дромоса», глубокие линии были нанесены также разнонаправленно (рис. 6, 2, 3). Среди камней вокруг мегалита и на других участках каменной насыпи также были обнаружены камни разных размеров с высеченными на них такими линиями (рис. 4, 3, 4; 6; 7). По бокам некоторые камни с линиями из описанной конструкции и из насыпи были подправлены, очевидно, с целью придать им вытянутую (антропоморфную) форму.

В ходе зачистки и снятия каменной насыпи было установлено, что камни в северо-западном секторе сконцентрированно уложены, образуя прямоугельно-овальной формы площадку, ориентированную вместе с расположенным в ее восточной оконечности «дромосом» по направлению восток-запад. После снятия первого слоя этого каменного скопления, в нижнем слое были зафиксированы овальной формы выступы, сложенные из камней по углам этой площадки (рис. 3, 2). Важно отметить, что эти выступы, заполненные камнями, были заглублены в материковую почву до 0,5 м.

На одном уровне с этой площадкой, накрывающей погребальную яму, в южной половине кургана была выявлена плотная вымостка из речного булыжника, образующая полумесяц, обращенный открытой стороной к погребальной камере. Для

сооружения этой структуры в материке на глубину 15-20 см была выкопана траншея такой же формы, затем заполненная камнями. Ширина «полумесяца» по центру составляла более 1,5 м, расстояние между утоньшенными концами – 10 м (рис. 3, 2).

Расчетка каменной площадки с дромосом в северо-восточном секторе выявила заполненную камнями могильную яму подпрямоугольной формы с закругленными углами, ориентированную длинной осью по линии восток-запад. Длина ее составляла 8,3 м, ширина около 4 м, глубина от древней поверхности 1,3 м, от вершины кургана 1,9 м. Глубина основной части камеры, длиной 6 м, составляла 1,3 м, а ступенчатая, входная часть с восточной стороны длиной 2,3 м, – 0,6 м (рис. 3, 3). Боковые стенки камеры были слегка наклонены вниз. В центральной части погребальной камеры на глубине 50 см в 1,5 м к СЗ от «дромоса» был врыт каменный столбик высотой 40 см, с сечением 15×25 см (рис. 5, 4). Следов какого-либо перекрытия могильной ямы выявлено.

В придонной 50-60-сантиметровой толщи заполнения могильной ямы были обнаружены плохо сохранившиеся останки 21 человеческих скелетов (подсчет велся по остаткам черепов). Кости были разрозненны, лежали хаотично, без какой-либо системы. Анатомически целых скелетов и сочленений не обнаружено. Лишь в одном случае можно было предположить, что здесь проводились захоронения на боку. Очевидно, что захоронения производились в течение длительного периода времени, и с каждым новым подзахоронением порядок прежних человеческих останков нарушался. Примечательно, что почти каждый череп сопровождался лежащей рядом бедренной или голеневой костью. Вместе с тем, не исключено, что разрозненные скелеты в погребальной камере являются результатом обряда вторичных захоронений.

Наряду с человеческими останками в погребальной камере было обнаружено относительно целыми и во фрагментах 39 керамических сосудов раннего этапа куро-аракской культурно-исторической общности (КИО). 13 из восстановлены. Иных артефактов не выявлено. Располагались сосуды и их фрагменты неравномерно, бессистемно, определить связь с конкретными человеческими останками невозможно.

Все сосуды темно-серого и красно-охристого цвета. Иногда некоторые участки поверхности одного темно-серого сосуда имеют красно-коричневые пятна, и, наоборот, поверхность красно-охристого сосуда имеет темно-серые пятна, что отражает неравномерный обжиг сосудов. Керамика состоит из относительно крупных, двух или трехручных широкогорлых тарных сосудов (рис. 8, 1-3), двухручных горшкообразных сосудов с низким (рис. 8, 4-5) и относительно высоким широким горлом (рис. 9), один из которых имеет одну ручку (рис. 9, 3), и глубоких округлобоких мисок с невыраженным венчиком (рис. 10). Орнамент на керамике полностью отсутствует.

Все ручки на этих сосудах – вертикальные, слегка удлинённые, имеют «полушаровидную» форму – признак, характерный для керамики куро-аракской КИО. Ручки горшкообразных сосудов с низким горлом соединяют устье с плечиком, тогда как ручки горшкообразных сосудов с высоким горлом, как правило, крепятся верхним концом к середине горловины, а нижним – к плечикам. Две миски также снабжены удлинённо-полушаровидными ручками, некоторые – имеют выступы-ручки или ручки-держалки (рис. 10, 3). Некоторые миски сформованы небрежно и имеют асимметричную форму. Поддоны некоторых из них вогнуты.

Все сосуды изготовлены из глины с примесью песка. Поверхность большинства сосудов покрыта толстой беловатой патиной. Некоторые из них из-за некачественного состава и плохо отмученного теста и слабого обжига рассыпаются. Почти все сосуды красно-коричневого (охристого) цвета относятся к категории керамики «с пачкающей поверхностью».

Представленная керамика и погребальный обряд позволяют определить хронологию кургана № 3. Многократные захоронения в больших погребальных камерах, представляющих, очевидно, долгофункционировавшие семейно-родовые погребальные усыпальницы, типичны для первого этапа куро-аракской КИО. Техничко-типологические и морфологические показатели керамики, обнаруженной в кургане, также свидетельствуют о ее принадлежности к этому периоду. Аналогичные керамические сосуды обнаружены, в частности, в кургане № 5 могильника Узун-Рама (Геранбойский районе АР) и принадлежащем куро-аракской КИО. Результаты радиоуглеродного анализа этого кургана дали дату 3629-3373 гг до н.э., т.е. курган датируется второй – третьей четвертью IV тыс. до н.э. [2, с. 179-180, 182]. Добавим, что в кургане № 5 Узун Рама также осуществлялось массовое захоронение, характерное для первого этапа куро-аракской КИО. На основании вышеизложенного курган № 3 могильника Амили мы датируем серединой IV тыс. до н.э.

Обсуждение

Результаты раскопок курганов Амили следует интерпретировать в трех направлениях: 1) структура курганов; 2) обряд захоронения; 3) керамика. Исходя из этого, важно интерпретировать результаты раскопок курганов Амили в локальном и региональном контексте.

Структуры курганов. Все курганы могильника Амили имели насыпи, сложенные из камней, и, вероятно, первоначально они представляли собой такие каменные насыпи, которые со временем оказались «затянуты» грунтом. Особое внимание следует обратить на «лунарные конструкции», обнаруженные в курганах № 2 и № 3 на уровне древней дневной поверхности. В кургане № 2 она была обсыпана слоем охры, а в кургане № 3 большой полумесяц был выложен из одного слоя камней. В обоих случаях они окаймляли могильные камеры с южной стороны. Несомненно, что эти «конструкции» в виде полумесяца связаны с погребальными церемониями, с астральными религиозно-идеологическими представлениями населения, оставившего эти курганы.

На Южном Кавказе в некоторых курганах лейлатепинской культуры эпохи халколита встречаются каменные выкладки в форме полумесяца/подковы [3]. Однако, такие выкладки в этих курганах несколько отличаются от «полумесяцев» в курганах эпохи ранней бронзы с более закрытыми формами.

Лунарные конструкции встречались в погребальных памятниках эпохи ранней бронзы, как на Южном, так и на Северном Кавказе. Так, в кургане Хачбулаг № 1 (Дашкесанский район АР) была обнаружена окружающая основную погребальную камеру с юга насыпь из желтой глины в виде полумесяца [4, с. 37]. Этот «полумесяц» в Хачбулагском кургане № 1 по своей структуре и форме идентичен «полумесяцу» в кургане Амили № 2.

Выложенная из камней вымостка в форме полумесяца вокруг могилы обнаружена в Кюдурлинском кургане № 2, раскопанном в Шекинском районе (рис. 11, 4). Она так же, как и в кургане № 3 Амили, огибала погребальное сооружение с южной стороны. Ширина «полумесяца» в центральной части составляла 3 м, внутренний диаметр и расстояние между его концами составляли 10 м, внешний диаметр был равен max. 14 м [5, с. 94].

Крупная каменная выкладка в форме «полумесяца», обводящего погребальную камеру с ЮЗ, обнаружена также в кургане № 1 эпохи ранней бронзы второй группы курганов (рис. 12, 1), исследованной у с. Кишпек в Кабардино-Балкарии [6, рис. 3]. «Полумесяцы» в курганах Кюдурлю и Кишпек аналогичны по форме и расположению лунарной выкладке в кургане № 3 Амили и указывают на определенное сходство их погребальных обрядов. Каменные сооружения в форме полумесяца обнаружены также в погребальных памятниках эпохи поздней бронзы и раннего железного века на Южном Кавказе [7]. Вероятно, предположить, что идея «полумесяца» появилась на Северном Кавказе под влиянием традиции Южного Кавказа.

Овальные выступы, выложенные из камней по краям на верхнем уровне погребальной камеры кургана № 3 Амили отдаленно напоминают подобные выкладки кургана № 1 могильника Кюдурлю (рис. 11, 2): здесь овально-округлые каменные выкладки по периметру окружали центральную каменную насыпь кургана на уровне древней дневной поверхности [5, с. 90-91].

Особый интерес представляет обнаруженное в кургане № 3 Амили мегалитическое сооружение в виде прохода-«дромоса» (рис. 4; рис. 5). Все боковые крупные камни, использованные при его строительстве, а также плита пререкрытия прохода заполнены на «лицевой» поверхности глубоко вырезанными линиями различной длины и направленности. Эти врезные линии нанесены бессистемно, они не изображают какой-либо объект. Можно полагать, что они были нанесены на камне в процессе обряда погребения в кургане и, учитывая многократность совершавшихся здесь захоронений, возможно, они наносились неоднократно при каждом подзахоронении.

Почти все камни этой конструкции имели уплощенно-удлиненную грушевидную форму (рис. 6). Как было отмечено выше, такие камни разного размера также были обнаружены вокруг этого прохода-«дромоса» и среди камней насыпи кургана (рис. 7). Край большинства камней были немного обработаны, очевидно, с целью придать им некоторую форму, возможно, антропоморфную. Хотя ни один из этих камней не отражает явные человеческие черты, можно полагать, что они представляют собой своеобразные каменные идолы.

Факты использования камней, стел антропоморфного облика неоднократно встречались в погребальных памятниках халколита и бронзового века Кавказа. В погребальной камере кургана Сейидли (Хачмазский район АР), относящегося к лейлатепинской культуре, был обнаружен крупный речной камень, напоминающий человеческую фигуру [8, с. 27]. В насыпи кургана № 3 эпохи ранней бронзы Гобустанского археологического комплекса была обнаружена антропоморфная каменная продолговатая, высотой 1,4 м, плита, изначально поставленная вертикально – ее верхняя часть была подтесана с двух сторон, условно изображая голову и плечи человека [9, с. 36-37]. Фрагмент антропоморфной туфовой плиты был обнаружен в насыпи кургана Гасансу эпохи средней бронзы (Агстафинский район АР) [10, с. 25].

В Нахчыване, на плато Наби Юрду, входящем в комплекс памятников Гямигая, на высоте 3200 м над уровнем моря, в кургане эпохи поздней бронзы также был обнаружен вертикально установленный, высотой 1,6 м, камень, напоминающий человеческую фигуру [11, с. 37].

Наиболее близкие аналоги каменных идолов, обнаруженных в Амилинском кургане № 3, как кажется, представлены в погребальных комплексах эпохи ранней бронзы Кабардино-Балкарии. Здесь в уже упоминавшемся Кишпекском кургане № 1 две каменные плиты, перекрывавшие верх погребения № 1 типа каменного ящика, представляли собой антропоморфные стелы (рис. 12, 2, 3). Каменные антропоморфные стелы обнаружены здесь в курганах, относящихся к разным стадиям бронзового века. Нередко они использовались вторично в качестве строительного материала при возведении курганов. Так, среди камней насыпи кургана скифского времени близ с. Нартан были найдены две антропоморфные каменные стелы (рис. 12, 4, 5), напоминающие по форме каменных «идолов» № 1 и № 3 кургана № 3 Амили (рис. 6, 1, 3). Верхняя часть большой (135×66×63 см) стелы из Нартана заполнена нанесенными глубокими врезными, образующими сетчатый рисунок линиями-желобками (рис. 12, 5), что в определенной мере также наводит на параллель в камнями с врезными линиями кургана № 3 Амили. Предполагается, что эти каменные идолы сначала находились в капищах, а позднее, в эпоху ранней бронзы, утратив свое первоначальное значение, вторично использовались в курганах [6, с. 219-220, 243-251, рис. 42, 4]. В отличие от них идолы Амилинского кургана № 3 были обнаружены в кургане, где они изначально использовались в обряде погребений.

Говоря о строении курганов, следует упомянуть еще об одном интересном моменте. Так, вокруг основной погребальной камеры кургана № 3 Кишпека на уровне древней дневной поверхности было обнаружено 6 овальных ямок, заполненных несколькими слоями камней; артефактов в них не обнаружено [6, рис. 21, с. 194]. Подобные каменные скопления обнаружены в двух местах на разных уровнях и в кургане № 2 Кюдурлю [5, с. 91]. Такое же скопление камней в круглой яме обнаружено в Шамкирчайском кургане № 2 середины III тыс. до н.э.: здесь на участке между центральной погребальной камерой и кромlexом в материковом грунте была вырыта яма диаметром 90×90 см, глубиной 25 см, заполненная плотно уложенными речными булыжниками; в ней также не было обнаружено никаких артефактов [12, с. 105]. Назначение таких ямок, несомненно, связанных с ритуалом погребения, не ясно.

Погребальные обряды. Говоря о погребальном обряде, вновь отметим, что погребальная камера кургана № 3 Амили, к которой вел проход-«дромос» и в которой были обнаружены останки 21 погребенного, представляла долговременную семейно-родовую усыпальницу. Подкурганные погребальные конструкции, в которых производились многоразовые захоронения известны не только в Габалинском районе, где расположены курганы Амили, но и в других районах Азербайджанской Республики [1; 2; 13 и др.]. Однако, в последних человеческие скелеты обнаружены непосредственно на уровне дна камеры в отличие от захоронения в кургане № 3 Амили, и камеры, очевидно, не использовалась многократно, захоронения производились в очень короткий промежуток времени, возможно, единовременно. К тому же в них присутствуют следы разведения сильного огня в погребальной камере, что

не наблюдалось в Амили. То есть мы наблюдаем существенное различие в погребальной обрядности.

Способ захоронения умершего в Амилинском кургане № 2 – на спине с сильно подогнутыми ногами и согнутыми в локтях руками, лежащими кистями у плечей – чрезвычайно редкое явление для эпохи ранней бронзы Кавказа. Похожее трупоположение, т.е. на спине с подогнутыми к тазу ногами наблюдалось в упоминавшемся Хачбулагском кургане № 1, но здесь левая рука покойного лежала в области живота, а правая рука была вытянута вдоль тела [4, с. 38, рис. 6]. Захоронение в подобной позе было обнаружено и в Триалети в кургане № XXII эпохи ранней бронзы [14, табл. 2, 3]. Наконец, ближайший аналог в позе погребенного – это также упоминавшийся курган № 1 могильника Кюдурлю (рис. 11, 1): здесь тоже погребение совершено на спине с сильно подогнутыми к тазу ногами, но согнутые в локтях кисти рук покоились на животе. Скелет выявлен на уровне древней дневной поверхности, головой на запад. В кургане № 2 Кюдурлю голенные кости ног погребенного были уложены поперек на бедренные кости [5, с. 92, 103], что наводит на мысль об обряде расчленения (?).

Кроме того, следует отметить, что во всех упомянутых пяти курганах (Амили № 2, Хачбулаг № 1, Кюдурлю № 1 и 2, Триалети № XXI) умершие были захоронены в направлении запад-восток головой на запад. В этих памятниках, как представляется, отчетливо прослеживается сходство в этой детали погребальной обрядности. Укажем и на то, что большие погребальные камеры курганов куро-аракской КИО также часто сооружались по направлению запад-восток с входом с восточной стороны [2; 13], как и в Амилинском кургане № 3, который значительно древнее первых.

Керамика. Керамический материал, представленный глиняными сосудами, обнаружен только в кургане № 3 Амили. Это красно-охристые и темно-серые тарные и горшкособразные сосуды, миски. Как уже отмечалось, большая часть красно-охристых сосудов относится к категории т. наз. «керамики с пачкающей поверхностью», которая не свойственна для керамики куро-аракской КИО, но широко распространена на памятниках Северного Кавказа [18, с. 351-352], представлена и в упоминавшихся Кишпекских курганах [6]. Но, с другой стороны, презентабельный керамический комплекс кургана № 3 Амили типологически представляет характерные образцы керамики куро-аракской КИО. И, возможно, что здесь мы имеем дело с сочетанием двух технико-технологических традиций.

Из памятников эпохи ранней бронзы «пачкающаяся керамика» обнаружена только в курганах Тельманкенд на юге Азербайджана (Астаринский район АР) [15, с. 13-14]. Заметим, что ранее уже обращалось внимание на то, что бронзовый наконечник копья, обнаруженный в Тельманкендском кургане № 1, аналогичен таковым из памятников новосвободненской культуры Северного Кавказа [16, с. 109], дата которых определяется в диапазоне второй – третьей четверти IV тыс. до н.э. [17, с. 80-93]. Курганы Тельманкенд можно отнести к этому же периоду и предполагать их связь с новосвободненской культурой.

В завершении отметим, что самый маленький обработанный антропоморфный (?) камень, найденный в насыпи кургана № 3 Амили, интересен своей формой (рис. 7, б) и, возможно, является имитацией кинжала: подобную форму имеют широколиственные кинжалы, известные в памятниках новосвободненской культуры, в т.ч. из кургана № 1 Кишпека (рис. 7, в) [6, рис. 9, 13].

Выводы

Исследованные курганы Амили в Габалинском районе АР вместе с ранее изученными курганами на северо-западе Азербайджана, как представляется, позволяют выделить в этой зоне локальный вариант куро-аракской КИО. При этом следует отметить, что, судя по имеющимся данным, Амилинский курган № 3 датируется серединой – третьей четвертью IV тыс. до н.э., а курганы Амили № 2, Хачбулаг № 1 (Дашкесанский район АР), Кюдурлу № 1 и 2 (Шекинский район АР) относятся к сер. III тыс. до н.э. Несмотря на значительную разницу во времени, они, как отмечалось выше, отражают немало общего в погребальной обрядности. Это каменные насыпи, выкладки в виде полумесяца из камня, глины, охры, обрамление ими могильных ям с южной стороны, встречаемые в насыпи обсидиановые отщепы, охры, небольшие кругло-овальные выкладки, примыкающие к каменным насыпям над могильными ямами, каменные конструкции в виде проходов-дромосов, погребения на спине с сильно подогнутыми к тазу ногами, ориентировка погребальных камер и захоронений в направлении запад-восток. Курганы Амили № 2, Хачбулаг № 1, Кюдурли № 1 и № 2 сближает факт отсутствия или очень ограниченного присутствия археологических артефактов.

Как отмечалось, ближайшие аналоги крупным лунарным выкладкам и каменным антропоморфным «идолам» из курганов № 3 Амили и кургана № 1 Кюдурлю обнаружены в курганах эпохи ранней бронзы у сс. Кишпек и Нартан в Кабардино-Балкарии на Северном Кавказе. Обнаруженная в кургане № 3 Амили красно-охристая «пачкающая керамика» по своим морфологическим признакам является куро-аракскими, а по технологическим – близка к северокавказским традициям, что ставит вопрос о контактах населения данных регионов в эпоху ранней бронзы. Можно полагать, что это является отражением локальных миграций с севера на юг. В результате в северо-западном регионе Азербайджана (Габала, Шеки, Дашкесан) возникла группа синкретических памятников, сочетающая в себе черты куро-аракской КИО, с одной стороны, и новосвободненской культуры Северного Кавказа, с другой.

Р.М. Мунчаев на основе исследований бытовых памятников на территории Чечни и Ингушетии пришел к выводу о существовании в этих регионах синкретических памятников, которые появились под сильным воздействием куро-аракской культуры в результате проникновения на эти территории отдельных этнических групп из Южного Кавказа [18, с. 364-365]. На основе раскопок курганов Кишпек и Кюдурлю исследователи отмечали взаимодействие между насельниками Северного и Южного Кавказа [19; 20]. Раскопки Амилинских курганов в Габалинском районе еще раз показывают, что эти передвижения племен были взаимными в течение всего периода ранней бронзы и, возможно, были обусловлены хозяйственно-культурными потребностями. Вместе с тем, судя по датировке кургана № 3 Амили, эти связи фиксируются уже для сер. IV тыс. до н.э., и это одновременно ставит вопрос о вероятной более ранней датировке Кишпекских курганов.



Рис. 1. Местоположение курганов эпохи ранней бронзы на территории Азербайджана, упоминаемых в статье: 1-3 – Амилинские курганы; 4 – Хачбулагский курган; 5, 6 – Кюдурлинские курганы; 7, 8 – Тельманкендские курганы; 9 – Шамкирчайский курган

Fig. 1. Location of Early Bronze Age kurgans on the territory of Azerbaijan mentioned in the article: 1-3 – Amili kurgans; 4 - Khachbulag kurgan; 5, 6 – Kyudurlin kurgans; 7, 8 – Telmankend kurgans; 9 – Shamkirchay kurgan

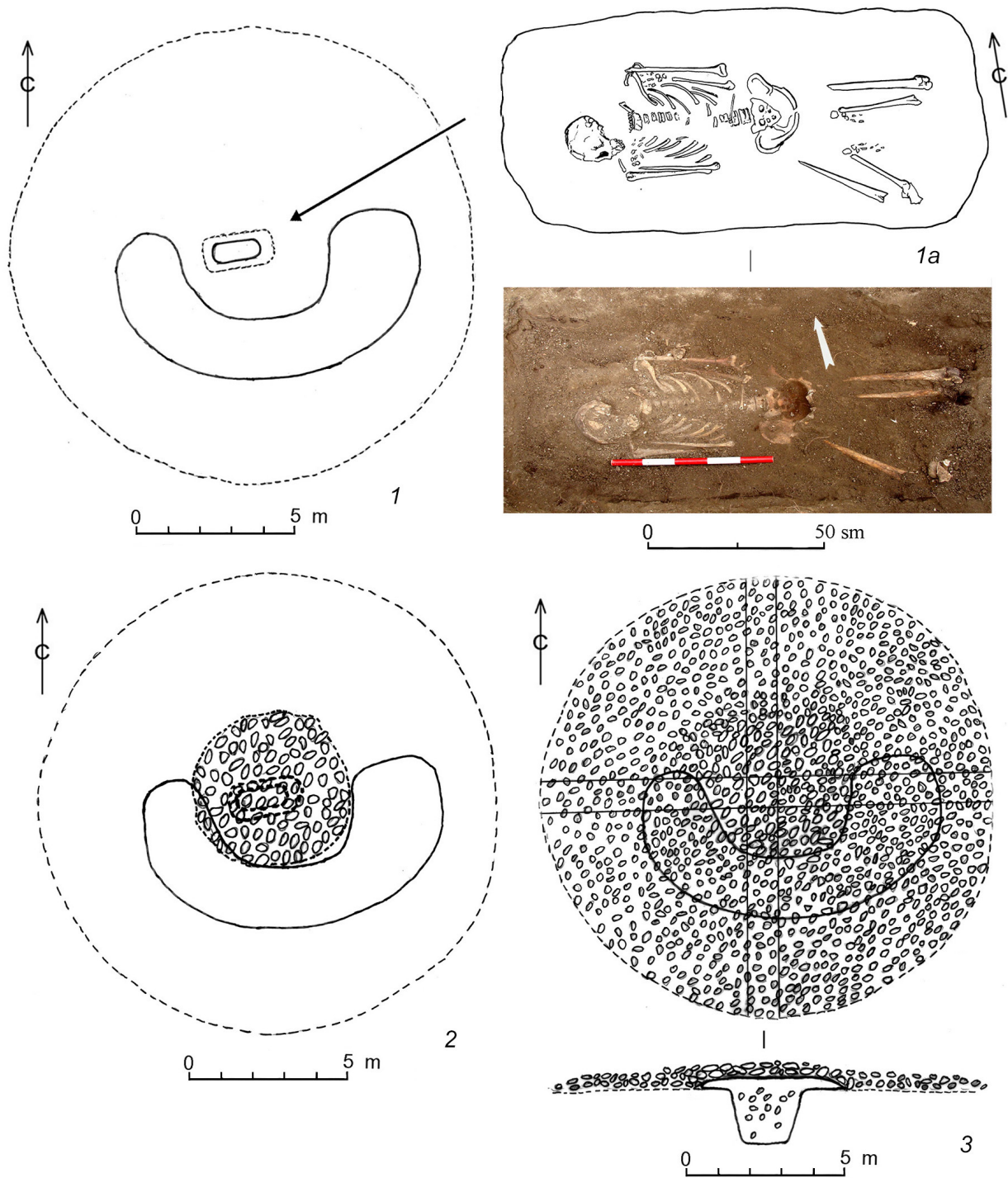


Рис. 2. Амилинский курган № 2. Этапы сооружения (1-3) и погребение (1а)

Fig. 2. Amili Kurgan 2. Construction stages (1-3) and burial (1a)

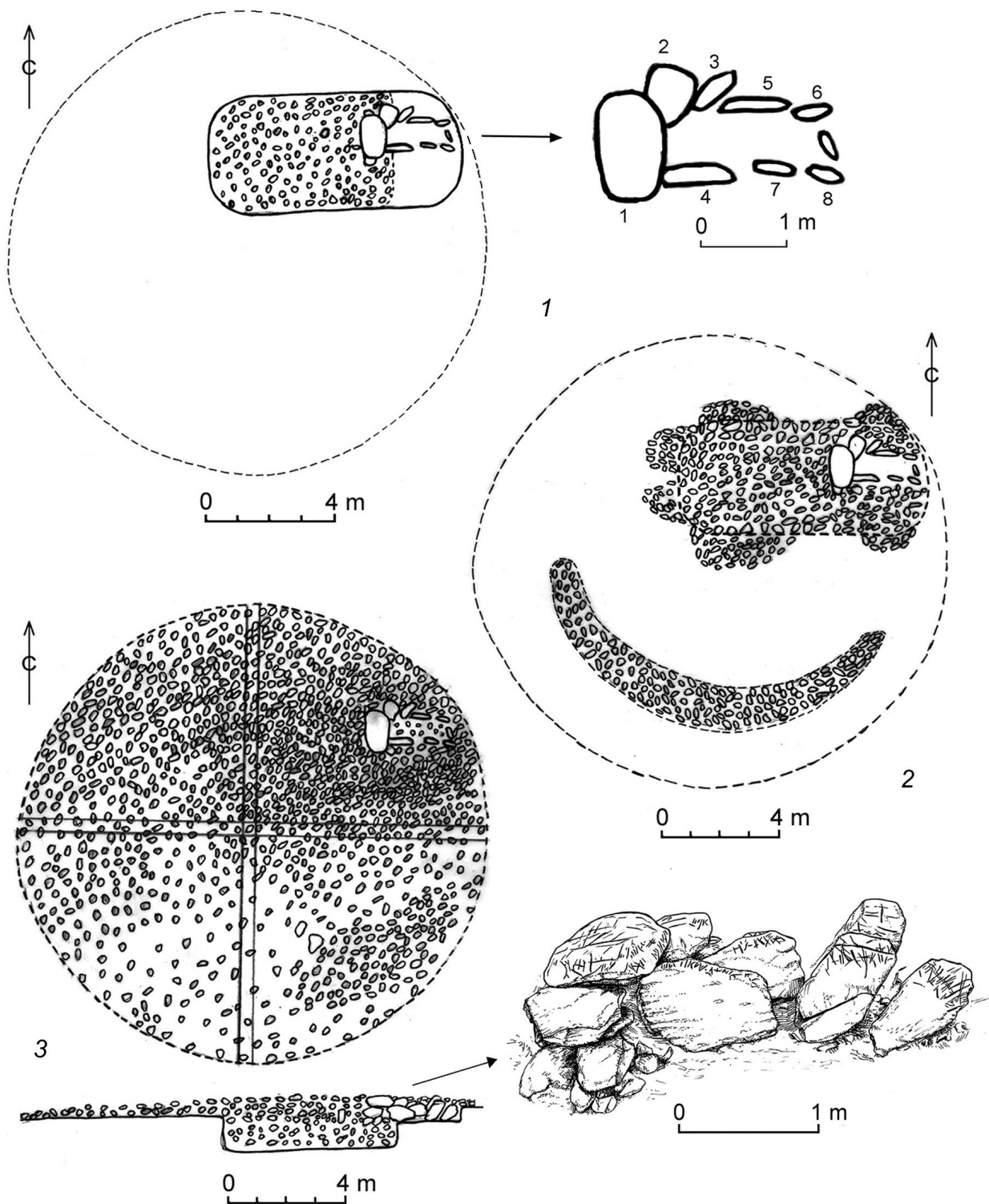


Рис. 3. Амилинский курган № 3. Этапы сооружения

Fig. 3. Amili Kurgan 3. Construction stages

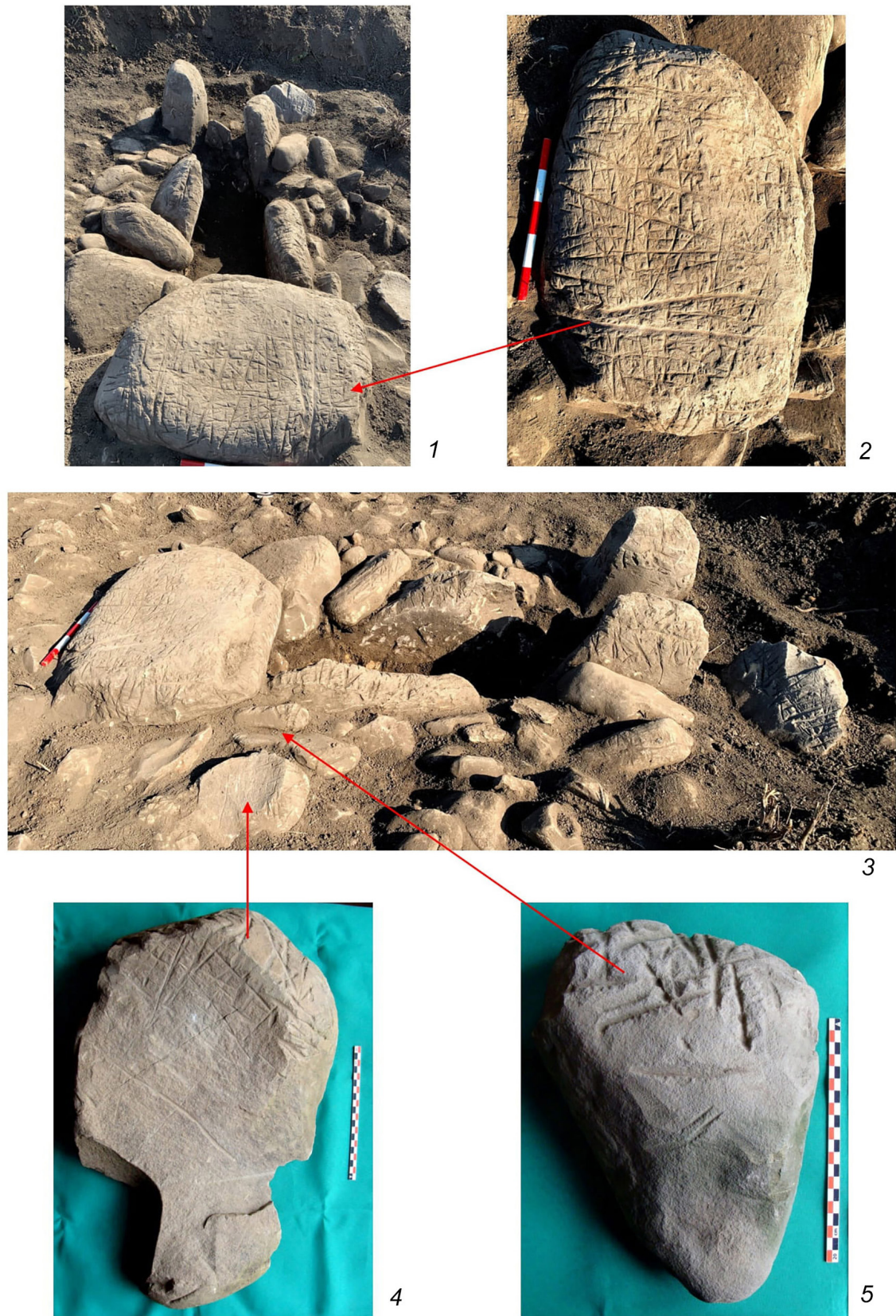


Рис. 4. Амилинский курган № 3. Проход-«дромос» к погребальной камере и камни-идолы с врезными линиями

Fig. 4. Amili Kurgan 3. Passage-dromos to the burial chamber and idol stones with cut-in lines



Рис. 5. Амилинский курган № 3. Дольменоподобный проход-«дромос» к погребальной камере (1-3) и вертикальный камень (4) в камере

Fig. 5. Amili Kurgan 3. Dolmen-like passage-dromos to the burial chamber (1-3) and vertical stone (4) in the chamber

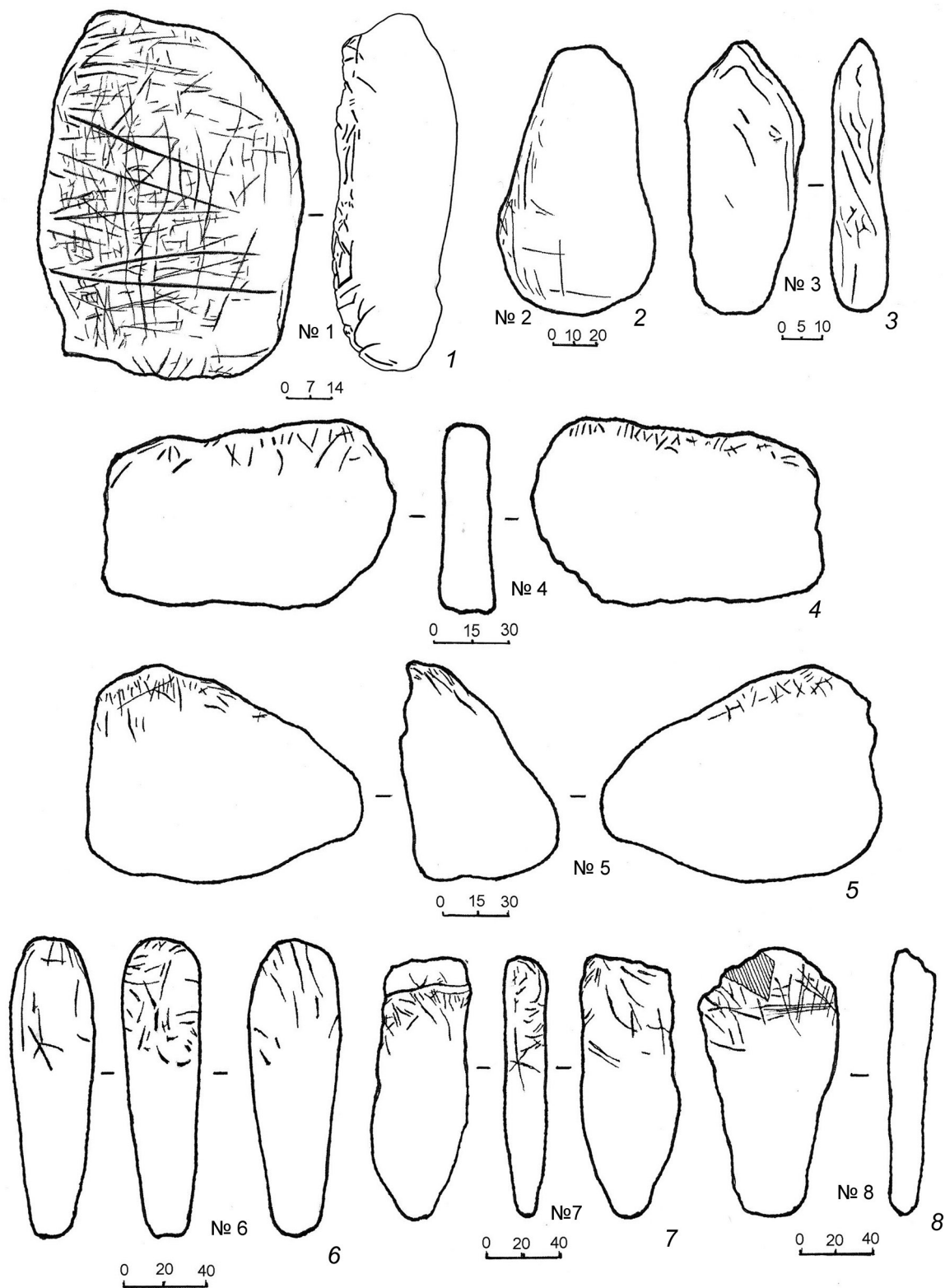


Рис. 6. Амилинский курган № 3. Антропоморфные идола (№№ 1-8) прохода-«дромоса»

Fig. 6. Amili Kurgan 3. Anthropomorphic idols (1-8) of the passage-dromos

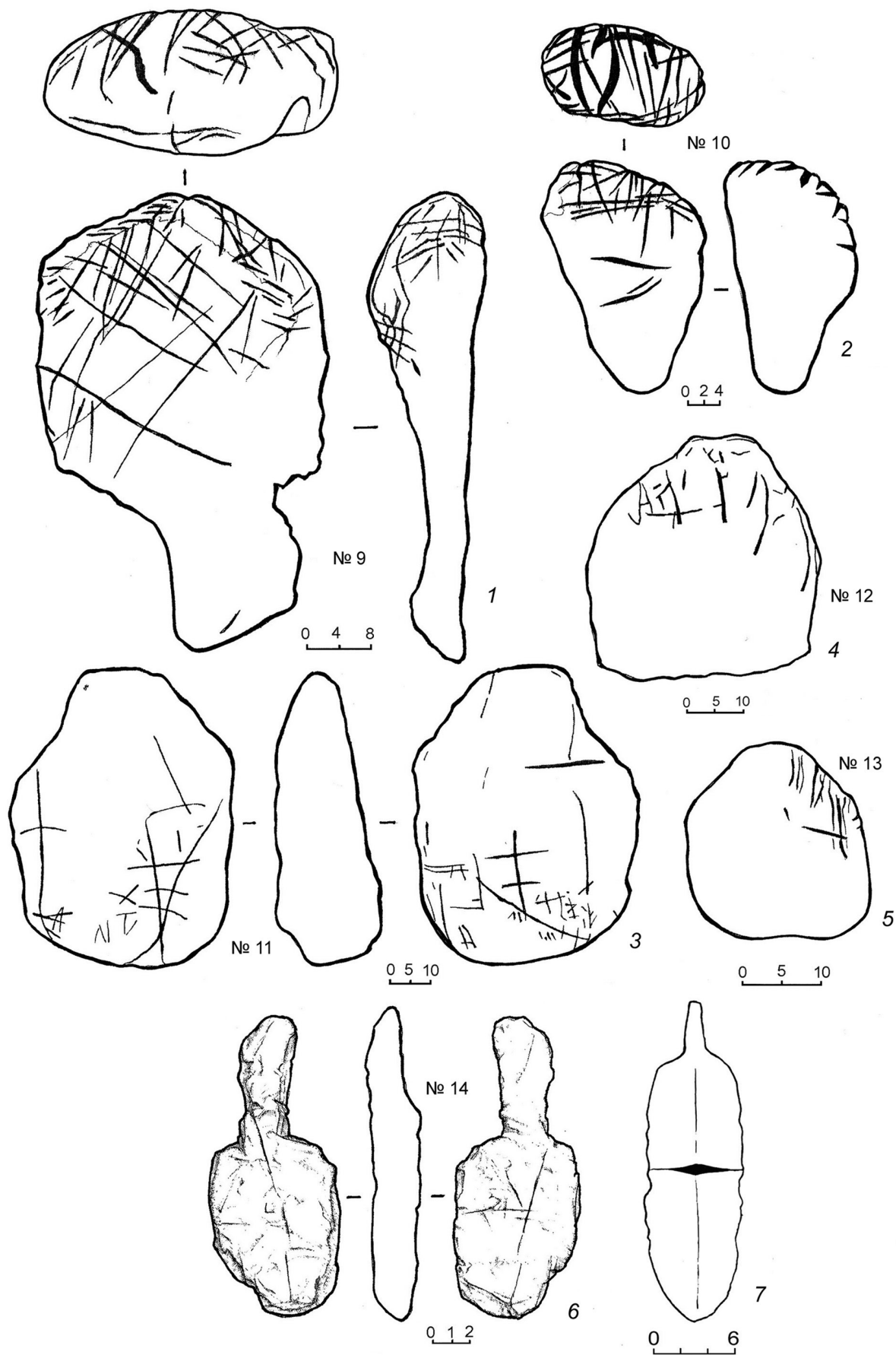


Рис. 7. Антропоморфные идолы из насыпи Амилинского кургана № 3 (1-6 - №№ 9-14) и бронзовый кинжал из Кишпекского кургана № 1 (7 - по И.М. Чеченову, 1984)

Fig. 7. Anthropomorphic idols from the mound of the Amili Kurgan 3 (1-6 - No. 9-14) and a bronze dagger from the Kishpek Kurgan 1 (7 - according to I.M. Chechenov, 1984)

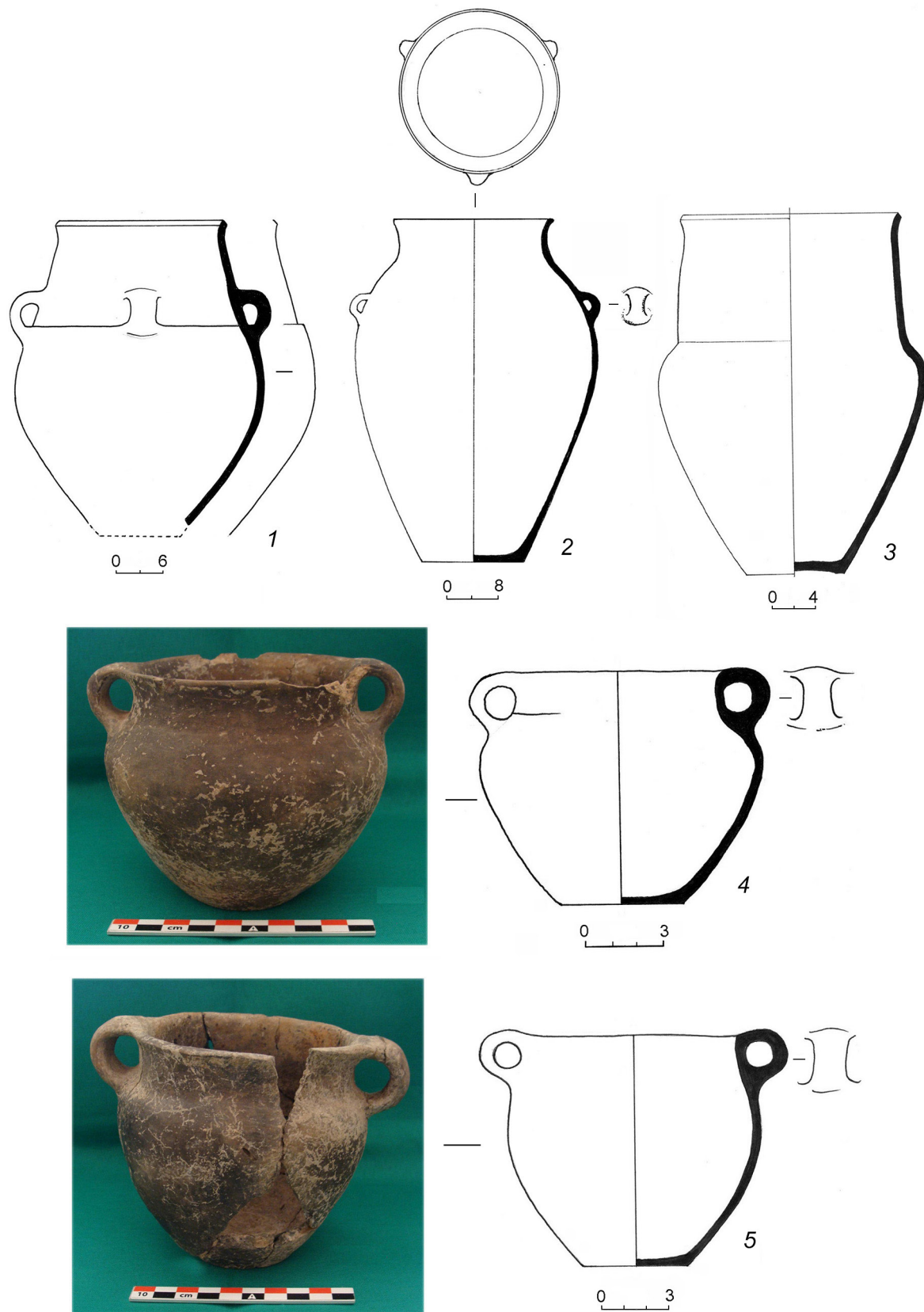


Рис. 8. Амилинский курган № 3. Крупные тарные (1-3) и горшкообразные сосуды (4-5)

Fig. 8. Amili Kurgan 3. Large containers (1-3) and pot-shaped vessels (4-5)



Рис. 9. Амилинский курган № 3. Горшкообразные сосуды

Fig. 9. Amili Kurgan 3. Pot-shaped vessels

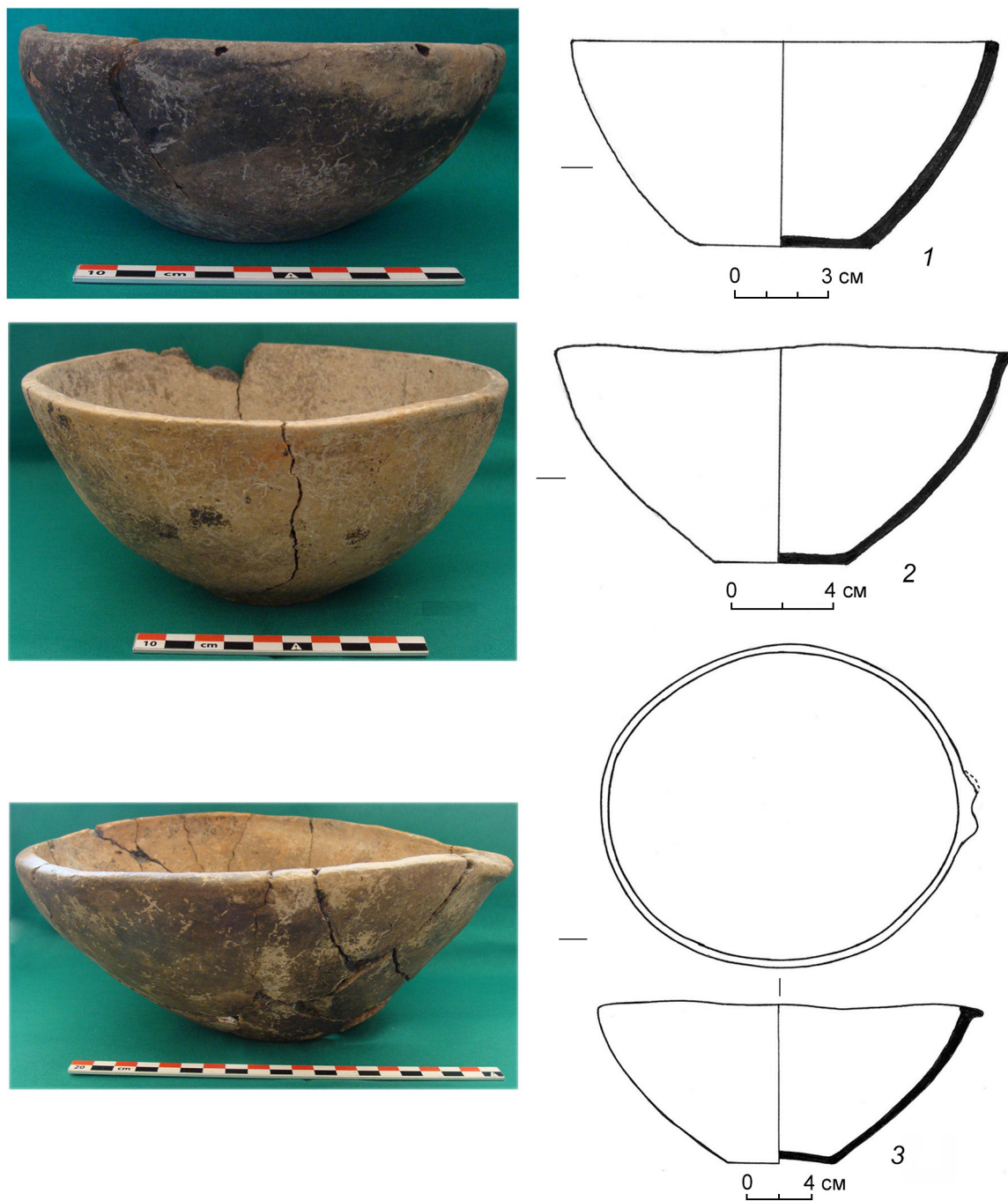


Рис. 10. Амилинский курган № 3. Миски

Fig. 10. Amili Kurgan 3. Bowls

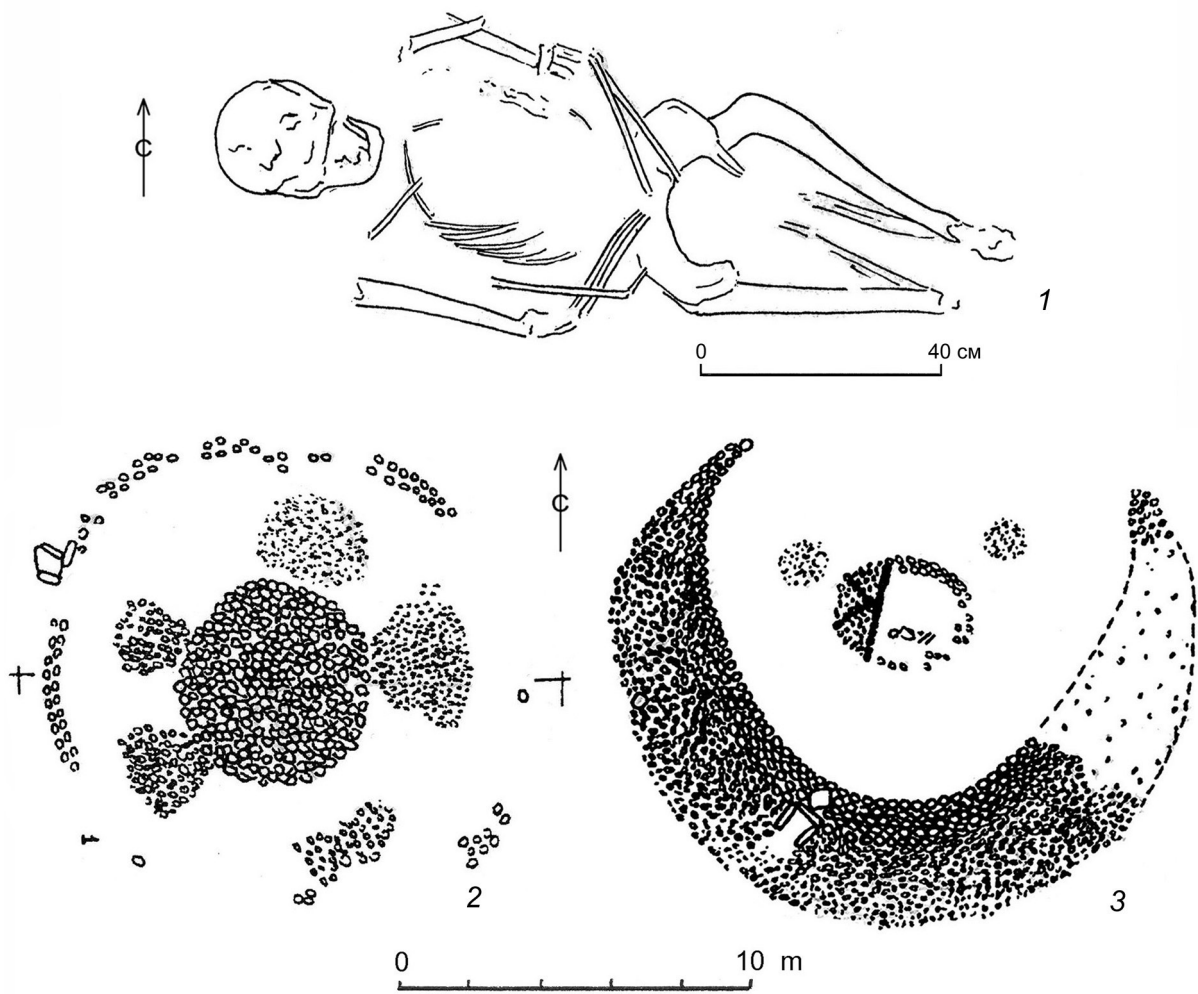


Рис. 11. Кюдурлинские курганы (по Т.И. Ахундову, 2001)

Fig. 11. Kyudurlyu kurgans (according to T.I. Akhundov, 2001)

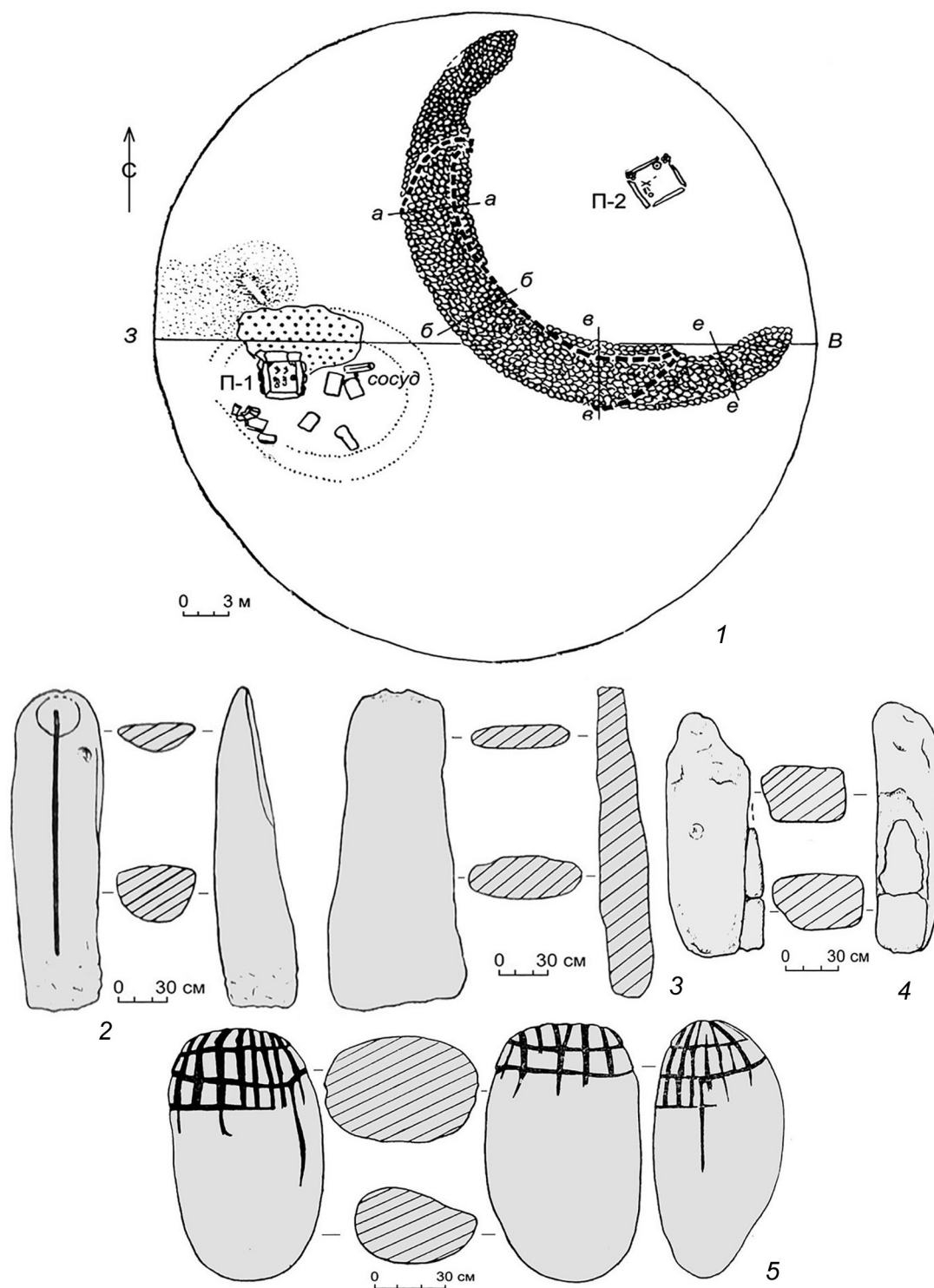


Рис. 12. Кишпекский курган № 1 с каменной выкладкой в виде полумесяца (1), антропоморфные идолы из Кишпекского кургана № 1 (2, 3) и антропоморфные идолы из Нартанского кургана (4, 5) (по И.М. Чеченову, 1984)

Fig. 12. Kishpek Kurgan 1 with a stone paving in the form of a crescent moon (1), anthropomorphic idols from Kishpek Kurgan 1 (2, 3) and anthropomorphic idols from Nartan kurgan (4, 5) (according to I.M. Chechenov, 1984)

СПИСОК ЛИТЕРАТУРЫ

REFERENCES

1. Qaziyev S.M. Qəbələ kurqanları və ölüləri yandırmaq (kremasiya) adətləri // Azərbaycan SSR Elmlər Akademiyasının Xəbərləri. Tarix, fəlsəfə və hüquq seriyası. № 3. 1969. Səh. 42-48.
2. Jalilov M. Bakhtiyar. New Burial Traditions and Early Kurgan Cultures in Late Chalcolithic and Early Bronze Age Azerbaijan // The Caucasus / Der Kaukasus. Bridge between the urban centres in Mesopotamia and the Pontic steppes in the 4th and 3rd millennium BC. The transfer of knowledge and technologies between-East and West in the Bronze Age // Proceedings of the Caucasus conference / Ergebnisse der Kaukasus-Konferenz, Frankfurt am Main, November 28 – December 1, 2018. Ed. by / Herausgegeben von Liane Giemsch, Svend Hansen. Frankfurt am Main, 2021. Pp. 171- 184.
3. Museibli N. The grave monuments and burial customs of the Leilatepe culture. Baku: Nafta-Press, 2014.,156 p.
4. Джафарзаде И.М. Хачбулагская археологическая экспедиция 1960 года // Материальная культура Азербайджана. Т. VIII. Баку: Элм, 1976, с. 15-45.
5. Ахундов Т. Северо-западный Азербайджан в эпоху энеолита и бронзы. Баку: Элм, 2001. 332 с.
6. Чеченов И.М. Вторые курганные группы у селений Кишпек и Чегем II // Археологические исследования на новостройках Кабардино-Балкарии. Нальчик: Эльбрус, 1984. С. 164-253.
7. Müseyibli N., Nəcəfov Ş. Zəyəmçay nekropolu. Bakı: Elm və təhsil, 2019. 424 s.
8. Dostiyev T.M., Orucov A.Ş., Rəsulova M.M. “Müşkür” ekspedisiyasının 1990-cı il arxeoloji tədqiqatlarının hesabati, 1990, 34 s.
9. Muradova F.M. Qobustan Tunc dövründə. Bakı: Elm, 1979. 118 s.
10. Museibli N., Agalarzade A. The Hasansu kurgan. Baku: Nafta-Press, 2013. 92 p.
11. Müseyibli N.Ə. Gəmiqaya. Bakı: Çarşıoğlu, 2004. 320 s.
12. Муσειбли Н.А. Курганы Шамкирчая эпохи ранней бронзы // Кавказ. Археология и этнология. Международная научная конференция. Материалы. Баку: Чашыюглы, 2009. С. 104-111.
13. Huseynov M. Tatarli Kurgans. “Constructing Kurgans, Burial Mounds and Funerary Customs in the Caucasus and Eastern Anatolia During the Bronze and Iron Age” Proceedings of International Workshop held in Florence, Italy, on March 29-30, 2018. SANEM 4, (Eds. Laneri N., Palumbi G., Müller Celka S.), Arbor Sapientia Editore. Roma, 2019. pp. 56-67
14. Гогадзе Э.М. Периодизация и генезис курганной культуры Триалети. Тбилиси: Метсниереба, 1972. 149 с.
15. Mahmudov F.R. Astara rayonundakı ilk tunc dövrü kurqanları haqqında // Azərbaycanın maddi mədəniyyəti. Bakı: Elm, 1987. S. 12-21.
16. Корневский Н.С. Рождение кургана (погребальные памятники энеолитического времени Предкавказья и Волго-Донского междуречья). Москва: Таус, 2012. 256 с.
17. Резепкин А.Д. Новосвободненская культура (на основе материалов могильника «Клады»). Санкт-Петербург: Нестор-История, 2012. 344 с.
18. Мунчаев Р.М. Кавказ на заре бронзового века. М: Наука, 1975, 415 с.
1. Gaziyevev SM. Gabala mounds and customs of burning the dead (cremation). *News of the Academy of Sciences of the Azerbaijan SSR. History, philosophy and law series.* 1969, 3: 42–48. (in Azerb.).
2. Jalilov M. Bakhtiyar. New Burial Traditions and Early Kurgan Cultures in-Late Chalcolithic and Early Bronze Age Azerbaijan. In: Liane Giemsch, Svend Hansen (eds.). *The Caucasus / Der Kaukasus. Bridge between the urban centres in Mesopotamia and the Pontic steppes in the 4th and 3rd millennium BC. The transfer of knowledge and technologies between East and West in the Bronze Age. Proceedings of the Caucasus conference. Ergebnisse der Kaukasus Konferenz,* Frankfurt am Main, November 28th – December 1st 2018. Frankfurt am Main, 2021: 171-184.
3. Museibli N. *The grave monuments and burial customs of the Leilatepe culture.* Baku: Nafta-Press, 2014.
4. Jafarzade IM. Khachbulag archaeological expedition of 1960. *Material culture of Azerbaijan.* Vol. VIII. Baku: Elm, 1976: 15-45. (in Russ.)
5. Akhundov T. *North-western Azerbaijan in the Eneolithic and Bronze Ages.* Baku: Elm, 2001. (in Russ.)
6. Chechenov IM. The second kurgan groups near the villages of Kishpek and Chegem II. *Archaeological research on newly buildings in Kabardino-Balkaria.* Nalchik: Elbrus, 1984: 164-253. (in Russ.)
7. Museyibli N, Najafov Sh. *Zayamchay necropolis.* Baku: Elm ve tehsil, 2019. (in Azerb.).
8. Dostiyev TM, Orujov ASH, Rasulova MM. *Report of the 1990 archaeological researches of the “Mushkur” expedition.* Baku, 1990. (in Azerb.).
9. Muradova F.M. *Gobustan in the Bronze Age.* Baku: Elm, 1979. (in Azerb.).
10. Museyibli N, Agalarzade A. *The Hasansu kurgan.* Baku: Nafta-Press, 2013.
11. Müseyibli N.A. *Gemigaya.* Baku: Chashioglu, 2004. (in Azerb.).
12. Museibli N.A. The Early Bronze Age Shamkirchay kurgans. *Caucasus. Archaeology and ethnology. International scientific conference. Proceedings.* Baku: Chashio-glu, 2009: 104-111. (In Russ.)
13. Huseynov M. Tatarli Kurgans. Laneri N, Palumbi G, Müller Celka S. (eds.). *Constructing Kurgans, Burial Mounds and Funerary Customs in the Caucasus and Eastern Anatolia During the Bronze and Iron Age.* Proceedings of International Workshop held in Florence, Italy, on March 29-30, 2018. Roma: Arbor Sapientia Editore, 2019: 56-67
14. Gogadze EM. *Periodization and genesis of the Kurgan culture of Trialeti [Periodizatsiya i genezis kurgannoi kul'tury Trialeti].* Tbilisi: Metsniereba, 1972. (In Russ.)
15. Mahmudov FR. About the Early Bronze Age kurgans in Astara district. *Material culture of Azerbaijan.* Baku: Elm, 1987: 12-21. (In Azerb.).
16. Korenevsky NS. *Birth of the kurgan (funerary sites of the Eneolithic period of the Ciscaucasia and Volga-Don interfluve).* Moscow: Taus, 2012. (In Russ)
17. Rezepkin AD. *Novosvobodnenskiy culture (based on materials from the burial ground “Klady”)* [Novosvobodnenskaya kul'tura (na osnove materialov mogil'nika «Klady»)]. St. Petersburg: Nestor-History, 2012. (In Russ.)
18. Munchayev RM. *Caucasus at the dawn of the Bronze Age.* Moscow: Nauka, 1975. (In Russ.)

19. Чеченов И.М. Об этнокультурных связях Северного Кавказа с Восточным Закавказьем в эпоху ранней бронзы // Материалы по изучению историко-культурного наследия Северного Кавказа. Вып. VIII. Крупновские чтения 1971-2006. XVII Крупновские чтения. Майкоп, 1992 г. М.: Памятники исторической мысли, 2008. С. 470.

20. Нариманов И.Г., Ахундов Т.И. К этнокультурным связям на Кавказе в эпоху бронзы // Материалы по изучению историко-культурного наследия Северного Кавказа. Вып. VIII. Крупновские чтения 1971-2006. XVII Крупновские чтения. Майкоп, 1992 г. М.: Памятники исторической мысли, 2008. С. 470-471.

19. Chechenov IM. On the ethno-cultural ties between the North Caucasus and Eastern Transcaucasia in the Early Bronze Age. *Materials on the study of the historical and cultural heritage of the North Caucasus. VIII. Krupnovsky Readings 1971-2006. The XVIIth Krupnov Readings. Maikop, 1992*. Moscow: Monuments of Historical Thought, 2008. (In Russ.)

20. Narimanov IG, Akhundov TI. On Ethno-cultural Relations in the Caucasus in the Bronze Age. *Materials on the study of the historical and cultural heritage of the North Caucasus. VIII Krupnov Readings 1971-2006. The XVIIth Krupnov Readings. Maikop, 1992*. Moscow: Monuments of Historical Thought, 2008: 470-471. (In Russ.)

Поступила в редакцию 19.01.2023

Принята в печать 30.01.2023

Опубликована 30.03.2023

Received 19.01.2023

Accepted 30.01.2023

Published 30.03.2023