

DOI: <https://doi.org/10.32653/CH192484-502>

Исследовательская статья

Зиливинская Эмма Давидовна
д.и.н., ведущий научный сотрудник
Институт этнологии и антропологии РАН, Москва, Россия
eziliv@mail.ru

Болдырева Екатерина Михайловна
к.и.н., старший научный сотрудник
Государственный исторический музей, Москва, Россия
embold@mail.ru

Васильев Дмитрий Викторович
к.и.н., руководитель Школы «Археология Нижнего Поволжья»
Астраханский государственный университет имени В.Н. Татищева, Астрахань, Россия
hvdv@mail.ru

АНТРОПОМОРФНЫЕ ИЗОБРАЖЕНИЯ НА КЕРАМИКЕ САМОСДЕЛЬСКОГО ГОРОДИЩА

Аннотация. Самосдельское городище, расположенное в центре дельты Волги, датируется IX – первой половиной XIV в. Целью работы является ввод в научный оборот антропоморфных изображений на неполивных и поливных сосудах, найденных при раскопках этого памятника. На грубых лепных сосудах, которые можно связать с кочевническим компонентом населения Нижнего Поволжья IX–XII вв., по сырой глине прочерчены изображения антропоморфных фигур. Они имеют большую круглую голову, на которой иногда изображены черты лица. Туловище, руки и ноги, в основном, не прослеживаются. Подобные изображения известны в керамике салтово-маяцкой культуры и «кочевнической» керамике Саркела. Возможно, они имели сакральное значение. Антропоморфные изображения на импортной поливной керамике связаны с миром мусульманского искусства. Части тела человека встречаются как на кашинной, так и на красноглиняной керамике. На двух кашинных сосудах изображены сцены из светской жизни, музыкант, играющий на струнном инструменте, и правитель на троне. Здесь рисунки людей носят декоративный характер. В то же время керамика с маскаронами могла иметь культово-магическую функцию, также, как и блюдо с изображением мифической женщины-птицы, сирены. В работе проводится анализ изображений и их сравнение с широким кругом аналогий, опубликованных как в российских, так и в зарубежных изданиях. Методологической основой археолого-культурологического исследования является историческая компаративистика, в частности, сравнительно-исторический и сравнительно-типологический методы. На примере антропоморфных изображений Самосдельского городища можно видеть, как со временем их сакральные функции становятся менее выраженными, и рисунки приобретают форму декора.

Ключевые слова: Нижнее Поволжье; Средневековье; антропоморфные изображения; лепная керамика; кочевники; салтово-маяцкая культура; поливная керамика; мусульманский Восток; сакральное значение

Для цитирования: Зиливинская Э.Д., Болдырева Е.М., Васильев Д.В. Антропоморфные изображения на керамике Самосдельского городища // История, археология и этнография Кавказа. 2023. Т. 19. № 2. С. 484-502. doi.org/10.32653/CH192484-502

DOI: <https://doi.org/10.32653/CH192484-502>

Research paper

Emma D. Zilivinskaya
Dr. Sci. (History), Leading Researcher
Institute of Ethnology and Anthropology RAS, Moscow, Russia
eziliv@mail.ru

Ekaterina M. Boldyreva
Cand. Sci. (History), Senior Researcher
State Historical Museum, Moscow, Russia
embold@mail.ru

Dmitry V. Vasiliev,
Cand. Sci. (History), Associate Prof., Head of the School, “Archeology of the Lower Volga Region”
Astrakhan State University, Astrakhan, Russia
hvdv@mail.ru

ANTHROPOMORPHIC IMAGES ON POTTERY OF THE SAMOSDELKA SETTLEMENT

Abstract. The Samosdelka fortified settlement, located in the center of the Volga delta, dates back to the 9th – the first half of the 14th century. The study aims to introduce anthropomorphic images on unglazed and glazed vessels found during excavations of this site. On crude molded vessels, which can be associated with the nomadic component of the population of the Lower Volga region of the 9th–12th centuries, images of anthropomorphic figures are observed on wet clay. The figures have large round heads, which in some cases have facial features. The torso, arms and legs are mostly not visible. Similar images are known in the pottery of the Saltovo-Mayaki culture and the “nomadic” pottery of Sarkel. They might have had a sacred meaning. Anthropomorphic images on imported glazed ceramics are associated with the Islamic art. Parts of the human body imagery are found on both kashin and red clay pottery. Two kashin vessels depict scenes from secular life, a musician playing a stringed instrument, and a ruler on a throne. Here the images of people are of decorative nature. At the same time, pottery with mascarons could have had a cult-magical function, as well as a platter depicting a mythical bird-woman, a siren. The paper analyzes the images and compares them with a wide range of analogies published both in Russian and foreign publications. The methodological basis of archaeological and cultural research is historical comparative studies, in particular, comparative-historical and comparative-typological methods. On the example of the anthropomorphic images of the Samosdelka fortified settlement, one can see how, over time, their sacred functions become less pronounced, and the depictions take on the form of decoration.

Keywords: Lower Volga region; Middle Ages; anthropomorphic images; molded pottery; nomads; Saltovo-Mayaki culture; glazed pottery; Muslim East; sacred meaning.

For citation: Zilivinskaya E.D., Vasiliev D.V., Boldyreva E.M. Anthropomorphic images on pottery of the Samosdelka settlement. *History, Archeology and Ethnography of the Caucasus*. 2023. Vol. 19. N. 2. P. 484-502. doi.org/10.32653/CH192484-502

Введение

Самосдельское городище находится в самом центре дельты Волги на большом острове, со всех сторон окруженном протоками. В Средневековье площадь городища, которая составляла в период расцвета около 4 кв. км, была разделена на несколько частей пересохшими в настоящее время ериками. Датируется памятник IX–XIV вв. Ряд данных позволяет предполагать, что в IX–X вв. здесь могла располагаться столица Хазарского каганата Итиль [1], хотя далеко не все исследователи с этим согласны. В постхазарское время вплоть до ордынского завоевания (XI – первая половина XIII в.) здесь находился город Саксин, известный до настоящего времени лишь по письменным источникам [2]. В золотоордынский период город приходит в упадок и уже в середине XIV в. затапливается в результате трансгрессии Каспийского моря. Широкомасштабные исследования ведутся здесь с 2000 г. совместной экспедицией Института этнологии и антропологии РАН, Астраханского государственного университета и Государственного Исторического музея. За годы раскопок накоплен огромный материал, причем основной массив его составляет керамика. Фрагменты сосудов и археологически целые формы исчисляются сотнями тысяч. В настоящее время проведена первичная классификация как неполивной, так и поливной керамики [3; 4]. В работе рассматриваются антропоморфные изображения, которые встречаются на неполивной и на поливной керамике.

Изображения на неполивной керамике

Если рассматривать весь массив неполивной керамики Самосдельского городища, то при всем многообразии технологических приемов и форм, ее можно разделить на две большие группы – лепная и гончарная керамика. В настоящее время антропоморфные изображения встречены только на лепной керамике. Так как сосуды чаще всего достаточно сильно фрагментированы, то целые фигуры людей, а тем более композиции из фигур единичны. Тем не менее, материал этот достаточно интересен и требует специальной публикации.

В яме 126 раскопа I были найдены 2 фрагмента керамики с изображениями людей. Яма прослеживалась в самых нижних слоях на этом раскопе. Яма круглая в плане, диаметром 2,0–2,1 м, с ровными отвесными стенками и плоским дном. Нижняя часть ямы (80 см) была выкопана в материке. По стратиграфии и керамическому материалу, найденному в заполнении, ее можно датировать IX – началом X в. Среди фрагментов керамики найден венчик диаметром около 20 см от красноглиняного лепного горшка (рис. 1, 1). Тесто сосуда хорошо промешанное, с примесью органики, шамота и песка. Обжиг неравномерный, с нарушением температурного режима при обжиге. Поверхность покрыта светлым жидким ангобом. Венчик вертикальный, образован краем стенки, губа прямоугольная в сечении. На поверхности нанесено изображение человеческой личины. Под венчиком изображен круг диаметром 3,2 см. В нем точками обозначены глаза, над которыми две дугообразные линии изображают брови. В нижней части виден рот в виде горизонтальной насечки. Возможно, человек был

изображен полностью. Об этом говорит еще одна горизонтальная линия чуть ниже личины (рука?).

В этой же яме находился небольшой (7×7 см) фрагмент стенки красноглиняного лепного сосуда, покрытого ангобом (рис. 1, 2). Тесто хорошо промешанное, с примесью органики и мелкого шамота. Обжиг неравномерный, со следами копоти. На стенке схематично изображена фигура человека с круглой головой, туловищем в виде вертикальной прямой линии и слегка опущенными руками, направленными под углом к туловищу. Черты лица не обозначены.

На раскопе I в самых нижних слоях (предположительно IX в.) была исследована яма-погребок, выкопанная в материке (сооружение 48). Это сооружение представляло собой подпрямоугольную яму, вытянутую по оси запад-восток, размерами 156×126 см и глубиной 92–96 см. Песчаные стенки ямы были укреплены от осыпания плетёной конструкцией, основу которой составляли 26 жердей, укрепленных в дне котлована по периметру. Толщина жердей 6–8 см. Плетёные стенки сохранились на высоту около 72 см от дна. Плетеная конструкция была обмазана глиной, которая впоследствии обгорела и прокалилась до красного цвета. В заполнении были найдены большие куски турлука с отпечатками жердей и небольших палочек. Пол сооружения был выстлан досками, которые положены на материковое дно ямы. В заполнении найден фрагмент красноглиняной лепной крышки (рис. 1, 3). Тесто хорошо промешанное, с примесью шамота, органики, обжиг неравномерный. На внешней поверхности прочерчен круг диаметром 2,7 см. От него вниз идет вертикальная линия, которую пересекает дугообразная линия. В результате получается знак, который можно интерпретировать как фигуру человечка с большой головой и короткими воздетыми вверх руками. Слева от фигурки находится изображение, напоминающее ветку.

Круглая в плане яма 123 диаметром 2,6–2,8 м и глубиной 150–165 см была выкопана в материке. В верхней части ее заполнения найдена поливная керамика, которую можно датировать XII в. Однако, это заполнение, скорее всего, является «просадкой» верхних слоев в яму, а сама она относится к более раннему периоду. В нижней части ямы найден фрагмент венчика лепного красноглиняного горшочка (рис. 1, 4). Тесто хорошо промешанное, с примесью шамота и органики. Диаметр венчика около 11 см. Внешний край покрыт вертикальными насечками. Под венчиком на тулове также нанесены два ряда косых насечек. Под ними находится круг диаметром 1,7 см, который изображает голову человека. Внутри него обозначены глаза, щеки и нос. Под головой слабо видны вертикальные линии, которые, вероятно, изображают туловище и две горизонтальные черты (руки?).

Яма 242 на раскопе II выявлена в нижних слоях и датируется по керамическому материалу XII в. В ней найден фрагмент венчика лепного горшка (рис. 1, 5). Венчик слегка закругленный. Тесто сосуда промешано плохо, имеет примесь шамота и органики. Обжиг неравномерный. На внутренней стороне сосуда имеются следы копоти, поверхность имеет неравномерный цвет в результате вторичного обжига. Под венчиком прочерчен круг диаметром 2 см, от которого вниз отходит вертикальная линия. Возможно, это также изображение человеческой фигуры с круглой головой без изображения лица.

Еще один интересный фрагмент был найден на раскопе I в яме 189. Эта яма являлась не единым комплексом, а скоплением нескольких ям, заполнение которых нельзя было отличить друг от друга при зачистке. Поэтому весь комплекс целиком

можно датировать по керамическому материалу широко – X–XII вв. Здесь находился фрагмент стенки хумчи с венчиком и ручкой (рис. 1, б). Тесто с примесью шамота и органики, обжиг произведен с нарушением температурного режима. Поверхность покрыта светлым жидким ангобом. Венчик слегка отогнут наружу, его диаметр равен 13 см. По губе венчика нанесены наколки палочкой. Ручка вертикальная и овальная в сечении. Верхняя часть ручки крепится под горлом, а нижняя – к плечу. На уровне ручки нанесен орнамент в виде вертикальных знаков. В его основе – линия, от верхушки и средней части которой отходит по одной линии влево и вниз под острым углом. От нижнего края верхней косой линии почерчена еще одна линия вверх под острым углом. Изображения можно трактовать по-разному. В частности, можно предположить, что здесь изображены два человека без голов, которые идут друг за другом и держат в руках длинные, слегка изогнутые предметы. Возможно, фигурок было больше, и они образовывали целую вереницу.

Как отмечают исследователи, стилизованные линейные изображения антропоморфных фигур характерны для графического искусства различных территорий с глубокой древности [5, с. 68]. Подобные изображения встречаются в петроглифах Сибири, Монголии, Центральной Азии [6, табл. 452, 99, 144, 149, 151, 157–158; 7, таб. 20, 25, 33, 80, 90, 89; 1980, табл. 14, 42, 99, 111, 112, 147; 8, рис. 45, 51, 54]. Наиболее близки территориально и хронологически к самосдельским изображениям антропоморфные знаки, прочерченные по сырой глине, на сосудах, найденных на памятниках салтово-маяцкой культуры (рис. 2, 1-4) [5, с. 67–69]. В Саркеле подобные граффити также известны на грубых лепных горшках (рис. 2, 5-17), которые С.А. Плетнева относит к группе кочевнической керамики [9, с. 230–239]. Исследовательница отмечает, что такой орнамент в Средние века был распространен среди тюркоязычных народов, предположительно хазар, печенегов, гузов [9, с. 231, 237].

Среди изображений одиночных фигур можно выделить рисунок человечка с большой головой и маленькими, поднятыми вверх руками из сооружения 48 (рис. 1, 3). Изображения в виде загнутого или прямого стержня, заканчивающегося ромбом или окружностью и перекрещенных дугой или перевернутой П-образной фигурой, иногда с загнутыми концами, встречаются на камнях Маяцкого городища (рис. 3, 1-3) и кирпичах (рис. 3, 4-7) Саркела [5, с. 31, 47]. Как показала В.Е. Флерова, они сходны со знаками рунической письменности и тамгами, но в то же время несут в себе зооморфные (птица) и антропоморфные черты. Исследовательница считает, что «знаки этой группы можно рассматривать и как знаки письменности, и как антропоморфные и зооморфные рисунки сакрального характера, и как тамги [5, с. 31]. О том, что данные знаки можно интерпретировать как схематические изображения людей с воздетыми вверх руками, свидетельствует рисунок на кирпиче (рис. 3, 7), на котором изображение более реалистично, и дуга, изображающая руки, заканчивается пальцами. Возможно, к этой группе изображений можно отнести и рисунок на керамике из Самосделки.

Очень интересно граффити на плечике хумчи из ямы 189 (рис. 1, б). Если считать, что здесь изображены два человека без голов, идущие друг за другом и держащие в руках длинные изогнутые предметы, то можно попробовать найти аналогии этой композиции. Вереницы из таких «пляшущих человечков» без голов являются распространенным сюжетом петроглифов (рис. 4, 1), например, на Верхней Лене [7, табл. 23, 33, 34, 39, 69, 128, 165]. Однако на хумче с Самосдельского городища человечки держат в руках какие-то предметы. Можно предположить, что это оружие,

а именно, сабли. Если эта гипотеза верна, то мы имеем здесь распространенный сюжет ритуального «танца с саблями». Антропоморфные фигуры с саблями в руках составляют большую группу врезанных (гравированных) изображений на восточных серебряных блюдах и ковшах, найденных на Урале [10, рис. 5, 7, 9, 14, 15; 11]. Рисунки эти наносились при помощи острого предмета (ножа) поверх уже имеющегося декора. Изображения людей с саблями исследователи связывают с обрядовыми воинственными танцами сибирских шаманов и датируют IX–XI вв. [11, с. 179]. Подобные танцы с оружием являются одной из характерных черт культуры обских угров, причем некоторые исследователи видят в этих обрядах продолжение иранской традиции [12, с. 51–52]. В то же время иконография закавказских изображений совершенно иная: антропоморфные фигуры в шапках с тремя треугольными выступами показаны в фас, ступни их вывернуты, в двух руках они держат сабли (рис. 4, 2–5). В любом случае, единичный рисунок на хумче Самосдельского городища не позволяет сделать какие-либо серьезные выводы.

Изображения на поливной керамике

Части тела человека встречаются как на кашинной, так и на красноглиняной керамике. Среди кашинной посуды следует выделить три предмета, два из которых представляют собой обломки сосудов с росписью люстром, а третий – с росписью в технике минаи.

Росписью люстром украшена верхняя часть горла рельефно моделированного кувшина (или бутылки) с изображением маскарона (рис. 5, 1). Происходит из переотложенного слоя, исследованного на раскопе III в 2010 г. Черты лица человека имеют объемный рельеф, а мелкие детали подчеркнуты люстровой росписью [4, с. 130–131; 13, с. 87, рис. 1, 1]. Кувшины с высоким узким горлом и расположенными по кругу маскаронами в верхней части горла известны в керамике Ирана XII в. Подобные сосуды есть в коллекции Кейра (рис. 5, 2) [14, р. 154] и в экспозиции музея Виктории и Альберта в Лондоне (рис. 5, 3). Такой прием в оформлении горла кувшинов встречается не только на керамике, украшенной росписью люстром, но и на кувшинах с полихромной подглазурной росписью (рис. 5, 4) [15, р. 177, fig. 134]. В круг аналогий следует также включить чашу из раскопок Билярского городища со множеством маскаронов, расположенных по кругу (рис. 5, 5) [16, рис. 1].

Второй сосуд с росписью люстром представлен обломком донца чаши (рис. 6, 1). Он происходит из сооружения № 23, исследованного на раскопе I в 2005 г. По археологическому контексту находка датируется периодом существования сооружения – с конца XI в. до начала XII в., однако, скорее всего, она попала в культурный слой немного позднее, так как заполнение сооружения было нарушено образовавшейся позднее ямой № 128. В центре дна сохранилось изображение фрагмента фигуры человека, держащего в руках музыкальный инструмент или, возможно, играющего на нем. Видна нижняя часть правой руки, которая согнута в локте. Кисть изображена схематично, выделены лишь два пальца руки (возможно это приспособление для игры). Инструмент имеет вытянутый в длину овальный корпус и три струны, которые крепятся при помощи струнодержателя в нижней части корпуса. Самые ранние изображения на люстровых сосудах людей, играющих на музыкальных инструментах, относящиеся

к эпохе правления династии Аббасидов, были найдены на территории Ирака и датируются предположительно X в. (рис. 6, 2) [17, p. 191, cat. E.11; 18, vol.5, pl. 579A). Известны они и позднее, в Фатимидском Египте (рис. 6, 3) [19, pl. 22, fig.1]. Чаша домонгольского периода с изображением музыканта находится в коллекции музея Метрополитен [18, vol. 5, pl. 711; 20, cat. 75]. Возможно, этот музыкальный инструмент относится к типу лютневых. Оба сосуда городища Самосделка датируются второй пол. XII в., исходя из контекста обнаружения, аналогий, технологии изготовления сосудов и исполнения декора. Во всех сосудах использована непрозрачная молочно-белая полива и люстровая роспись золотисто-оливкового оттенка, а также твердый кашин белого оттенка.

Третий фрагмент сосуда с антропоморфным сюжетом – часть плечика кувшина или вазы с переходом к горлу – украшен в технике минаи. Происходит из помещения 2, сооружения 5, исследованного на раскопе II в 2009 г. По археологическому контексту сооружение датируется второй пол. XII – началом XIII в. (рис. 7, 1). Полива белая непрозрачная покрывает всю внешнюю и внутреннюю поверхность сосуда. Внутренняя поверхность – вспузырившаяся от неправильного обжига или от пребывания в слое пожара. Контур рисунка выполнены черными тонкими линиями. В верхней части полоса шириной 1,5 см, отделенная сверху одной линией, а внизу – двумя. Три тонкие вертикальные линии разделяют эту полосу на сектора, которые заполнены синей краской с двумя несомкнутыми кружками с точкой в центре. Под этим поясом нанесены полосы синей, красной и черной красками, а также верхняя часть изображения человеческого лица. Лицо нарисовано бежево-розовой краской. Последовательность нанесения орнамента можно восстановить следующим образом: после покрытия сосуда белой непрозрачной глазурью был нанесен черный контур рисунка; затем часть поверхности была заполнена синей фоновой краской (так как на некоторых участках синяя краска перекрывает черный контур рисунка), и на заключительном этапе были нанесены полоса красной краски и изображение человека. Толщина стенки сосуда от 0,35 до 0,65 см. Аналогии этому сюжету прослеживаются на ряде иранских кашинных чаш из коллекции музея Виктории и Альберта в Лондоне (например, рис. 7, 2). Композицию чаши составляют центральная фигура правителя и его окружения, состоящая как из людей, так и из фантастических существ с лицами человека и телами животных. Чаша из музея имеет подпись и дату: подписана Абу Саидом и датируется 583 г.х. / 1187 г. О близости изображения правителя на чаше и на кувшине из Самосделки свидетельствует символический нимб над головой у сидящего человека. Такие нимбы обычно сопровождали изображения лиц правящей верхушки. Аналогичная чаша есть в коллекции Х. Плотника и датируется тем же временем. Борта обеих чаш оформлены аналогичным образом, они содержат надпись куфическим шрифтом или его имитацию [21, p. 109, cat. nos. 67]. Вполне возможно поставить в один ряд сюжет на чаше из музея Виктории и Альберта и на кувшине из Самосделки и датировать самосдельскую находку концом XII в. – началом XIII в.

Среди находок с антропоморфным сюжетом следует выделить массивное краснолиняное блюдо с зеленой поливой, украшенное в технике сграффито (рис. 8, 1). Происходит оно из сооружения 55, исследованного на раскопе II в 2017 г. По археологическому контексту сооружение датируется XI–XII вв. На лицевой стороне сосуда выгравирована птица с женской головой. Видны когтистые лапы, хвост, левое крыло и дополнительное оперение, возможно символизирующее распущенный хвост или второе крыло. На тонкой шее широкое круглое лицо подчеркнуто монголоидного

облика с изогнутыми бровями, тонким прямым носом, небольшим ртом и точками в центре щек. Лицо обрамляют уложенные волосы и высокий головной убор. Вся композиция вокруг головы заключена в овальный контур, который может быть нимбом. Образ крылатых дев-сирен впервые появляется в мифологии Древней Греции. Иконография данного сюжета в географическом и хронологическом диапазоне довольно обширна. В исламском искусстве иранско-среднеазиатского региона изображения подобных существ встречаются как на керамике, так и на предметах торевтики. Серебряное блюдо X в. с изображением существа с телом и птицы, и человека (сирена) происходит из дер. Большая Аниковская в Приуралье. Б.И. Маршак локализует ее происхождение из области Мавераннахра. [22, с. 131–133, рис. 115–115]. Аналогичной хронологической и географической интерпретации придерживается В.П. Даркевич [23, с. 29–30, табл. 29]. Также с территории Приобья происходит серебряный кувшинчик 2-й пол. XII–XIII в. иранского происхождения со сценами охоты. В одном из орнаментальных медальонов здесь присутствует изображение сказочной птицы с головой человека [23, с. 47–48, табл. 37, 9].

Наиболее ранние глазурованные сосуды с изображением человекоподобных существ с крыльями известны среди материалов X – нач. XI в. на городище Канка (Ташкентская область) (рис. 9, 1) [24, № 457]. В целом, более широко подобные сюжеты распространены на иранской глазурованной и неглазурованной керамике в XII–XIII вв. [25, с. 13, рис. 1]. Среди поливной керамики сирийского происхождения второй пол. XII в., изготовленной в технике лакаби, также известны подобные образы (рис. 9, 2). В кавказско-закавказском регионе опубликованы две чаши из раскопок в Восточной Грузии (рис. 9, 3-4), где они датируются XI–XII вв. [26, с. 82, табл. XVIII–XIX]. Аналогичные рассматриваемой по составу теста, морфологии и ряду других косвенных признаков сосуды, но с другим орнаментом происходят из историко-географической области Ширван. Поэтому, вероятнее всего, чаша из Самосделки была импортом, привезенным с территории Закавказья, и датируется в пределах XI–XII вв.

Таким образом, среди поливной керамики городища Самосделка было выявлено четыре вида антропоморфных и полиморфных изображений живых существ, выполненных с помощью разных технологических приемов. Одно изображение, выполненное в технике сграффито, носит полиморфный характер, сочетает в себе черты птицы и человека (рис. 8). Во второй пол. XII – начале XIII в. на городище появляется кашинная керамика иранского и сирийского происхождения. На кашинных сосудах присутствуют антропоморфные сюжеты, орнаментированные в технике росписи люстром и минаи (рис. 5, 1; 6, 1; 7, 1).

Заключение

Антропоморфные изображения на неполивной керамике Самосдельского городища присутствуют на грубых лепных сосудах, которые мы связываем с кочевническим компонентом населения Нижнего Поволжья IX–XII вв. (рис. 1). Ввиду фрагментарности материала невозможно понять семантику этих изображений. Скорее всего, они имели сакральное значение, возможно были связаны с какой-либо магией.

Совершенно иной пласт культуры отражают антропоморфные изображения на поливной керамике: они связаны с миром мусульманского искусства. В большей

степени эти изображения выполняют роль декора. На двух кашинных сосудах изображены сцены светской, возможно, придворной жизни – правитель, сидящий на троне, и музыкант, играющий на щипковом инструменте (рис. 6, 1; 7, 1). Рельефные изображения человеческих головок на металлических и керамических сосудах на Востоке, по мнению исследователей, имели кульгово-магическую функцию [16, с. 180]. В частности, С.Б. Лунина считает их иносказательными выражениями благопожеланий владельцу сосуда [27, с. 341]. На красноглиняном блюде (рис. 8) изображено мифическое существо – сирена, но в данном случае этот образ, скорее всего, не несет какой-либо сакральной нагрузки, а является декоративным элементом.

Финансирование. Работа подготовлена по гранту РНФ № 23-28-10086 «Город Саксин – столица неизвестной страны в дельте Волги (комплексные археологические исследования на Самосдельском городище)».

Acknowledgement. The study was financed by the RSF grant № 23-28-10086 “The city of Saksin – the capital of an unknown country in the Volga delta (comprehensive archeological investigations in the Samosdelka fortified settlement)”.

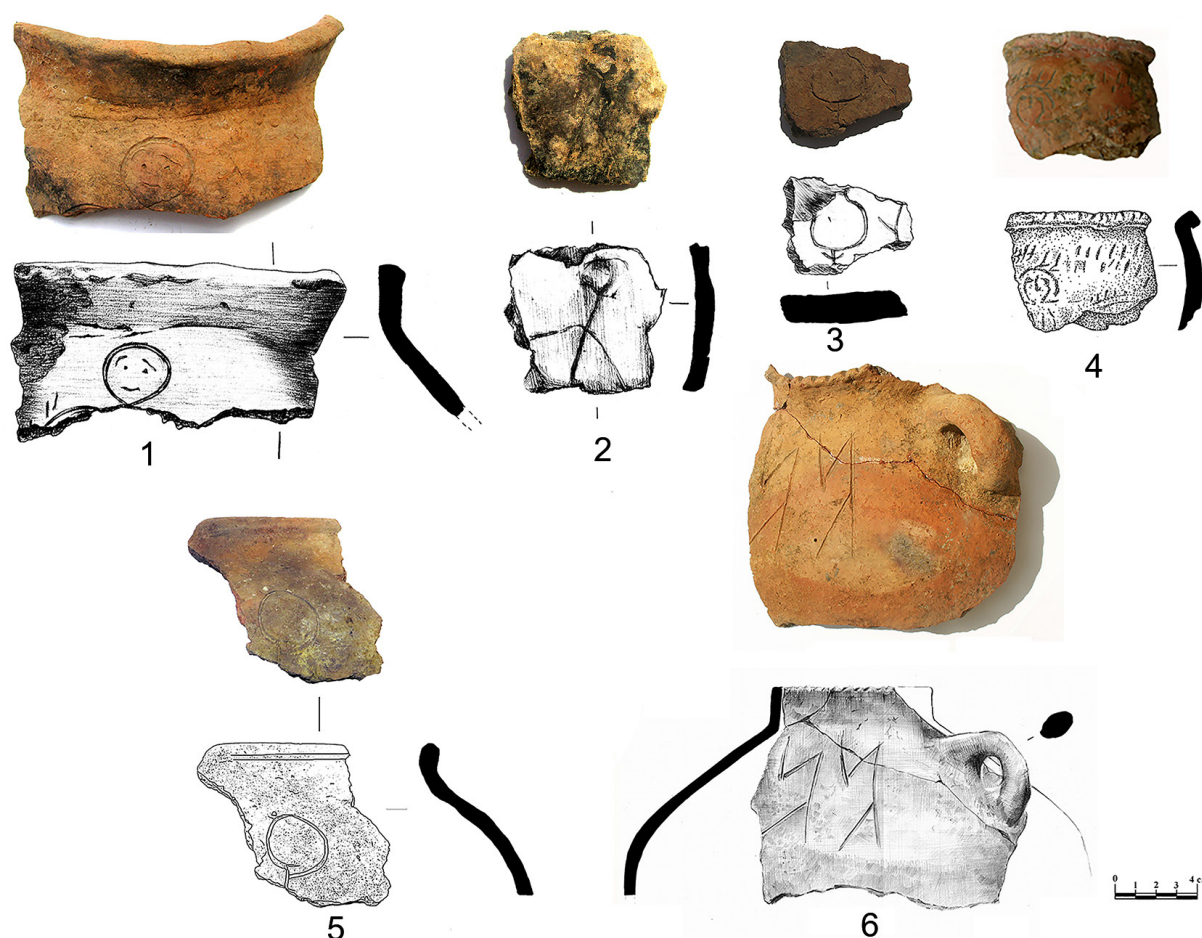


Рис. 1. Антропоморфные изображения на керамике Самосдельского городища: 1-6 – рисунки на лепной керамике (материалы раскопок авторов)

Fig. 1. Anthropomorphic images on Samosdelka settlement pottery: 1-6 – painted molded pottery (authors' materials)

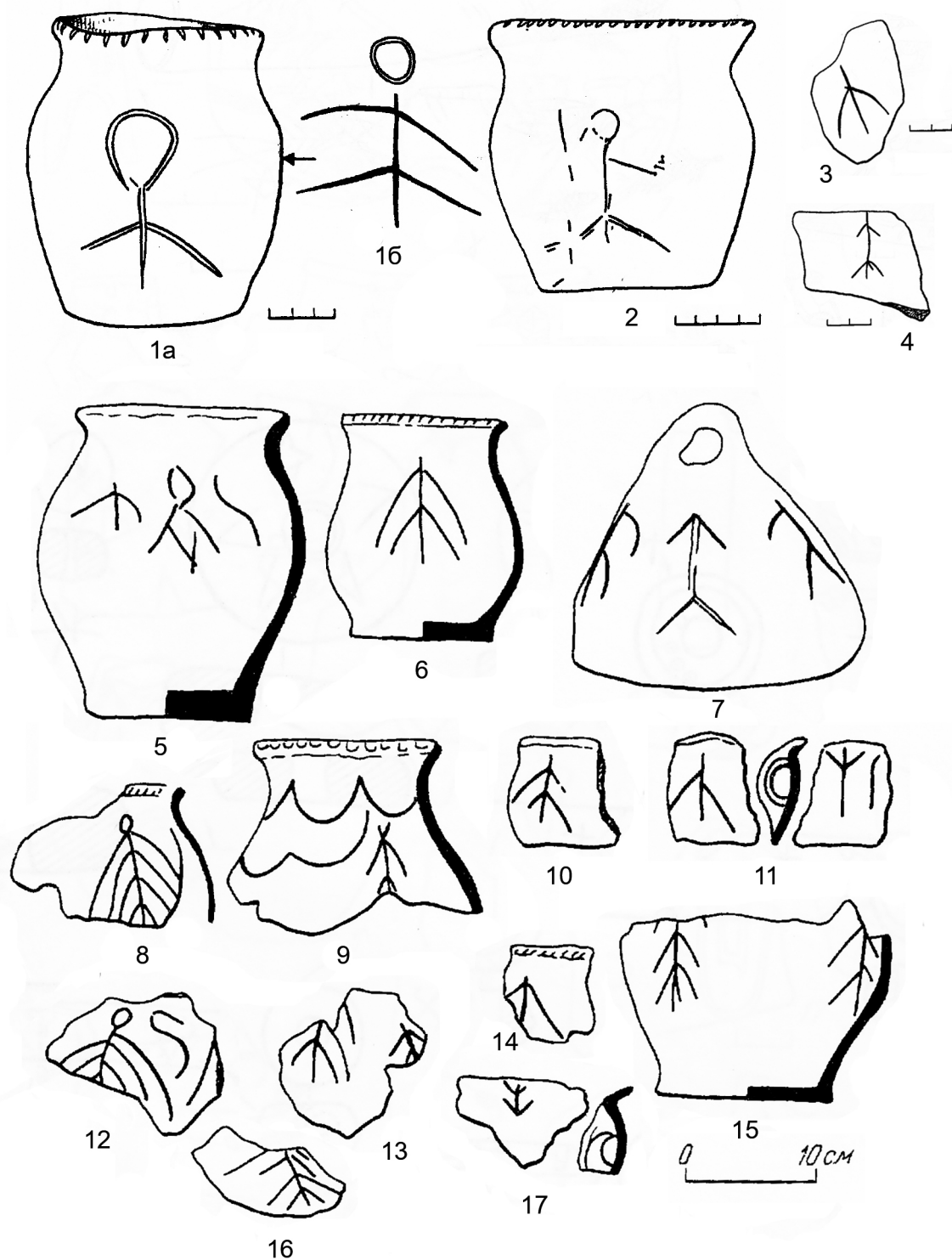


Рис. 2. Антропоморфные изображения на лепной керамике: 1 – Багаевский могильник; 2 – Гершково, погребение; 3 – городище Тигчиха; 4 – Таманское городище; 5-15 – кочевническая керамика Саркела (по 5, таб. XII, с. 126-127)

Fig. 2. Anthropomorphic images on molded pottery: 1 – Bagaevsky burial ground; 2 – Gershkovo, a burial; 3 – Titchikha fortified settlement; 4 – Taman fortified settlement; 5-15 – nomadic pottery of Sarkel (5, tab. XII, p. 126-127)

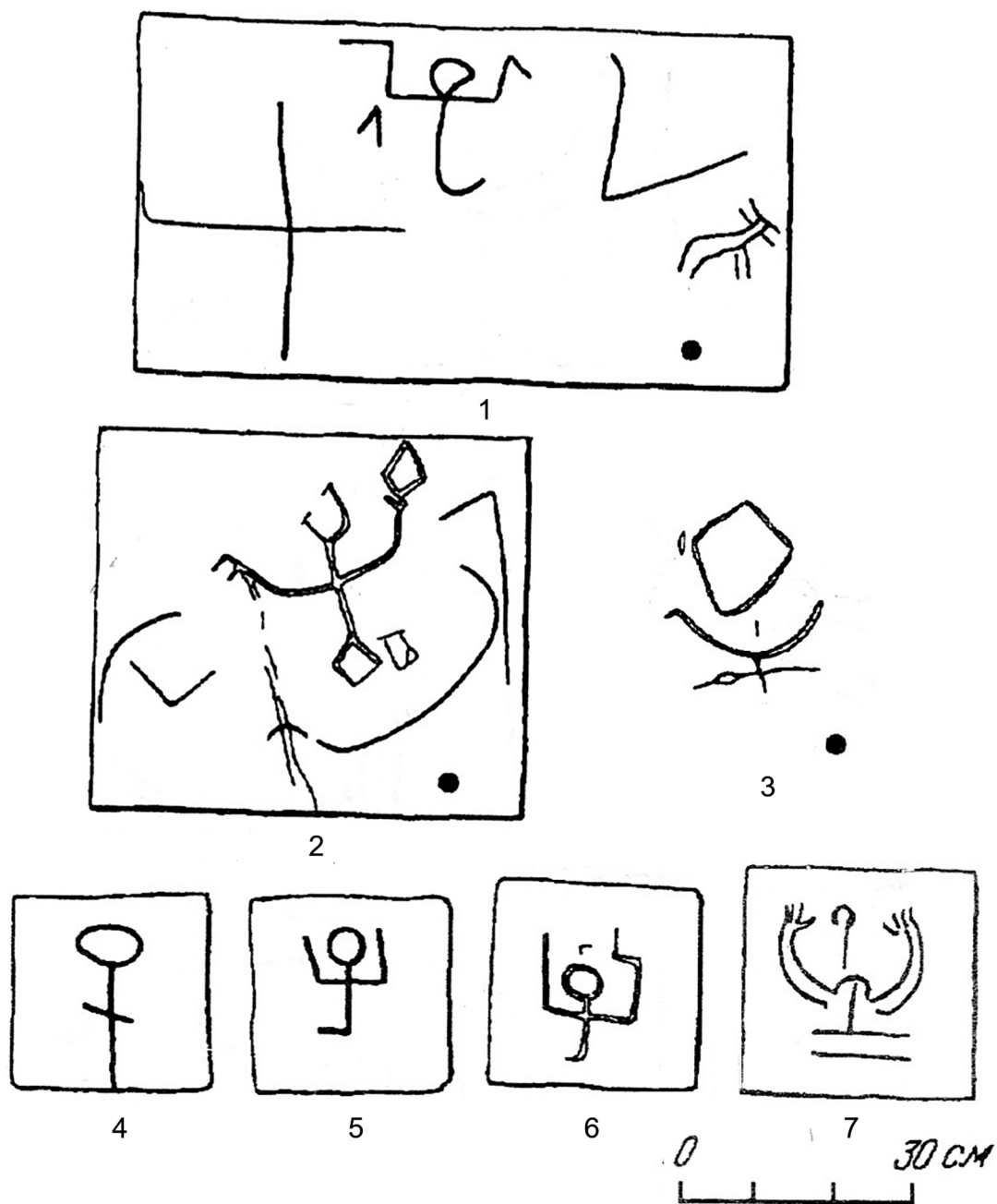


Рис. 3. Знаки на строительных материалах: 1-3 – на блоках Маяцкого городища; 4-7 – на кирпичях Саркела (по 5, таб. I, с. 103, таб. VI, с. 116)

Fig. 3. Signs on building materials: 1-3 – on the blocks of the Mayaki settlement; 4-7 – on the bricks of Sarkel (5, tab. I, p. 103, tab. VI, p. 116)



Рис. 4. Граффити на камнях и металлических вещах: 1 – петроглифы верховой Лены (по 7, таб. 34, 39, 69, 165); 2 – ковш из Коцкого городка; 3 – блюдо из Верхнего Прикамья; 4 – блюдо из с. Слудка; 5 – фигура на блюде из Верхнего Прикамья (по 11, рис. 22, 26, 28, 27)

Fig. 4. Graffiti on stones and metal artifacts: 1 – petroglyphs of the upper reaches of the Lena River (7, tab. 34, 39, 69, 165); 2 – a bucket from Kotsky settlement; 3 – a platter from the Upper Kama region; 4 – a platter from the village of Sludka; 5 – a figure on a platter from the Upper Kama region (11, Fig. 22, 26, 28, 27)



Рис. 5. Антропоморфные изображения на поливной керамике: 1 – Городище Самосделка. Конец XII в. Кашинный сосуд с росписью люстром и изображением маскарона; 2 – Иран, XII в. Кувшин с росписью люстром и маскаронами (по 14, р.154); 3 – Иран, конец XII в. Кувшин с росписью люстром и маскаронами (по фото из экспозиции музея Виктории и Альберта); 4 – Иран, конец XII в. Кувшин с полихромной росписью и маскаронами (по 15, р. 177, fig. 134); 5 – Билляр XII в. Чаша с изображением 14 женских лиц (по 16, рис. 1 (цв. вкл. №4)

Fig. 5. Anthropomorphic images on glazed pottery: 1 – Samosdelka settlement. The end of the 12th c. Kashin vessel painted in lustre depicting human figures; 2 – Iran, 12th c. An ewer painted in lustre depicting human figures (14, 1976, p. 154); 3 – Iran, the end of the XII cent. An ewer painted in lustre depicting human figures (from the photo of the V&A Museum exposition); 4 – Iran, 12th c. An ewer painted in polychrome depicting human figures (15, p. 177, fig. 134); 5 – Biliar XII c. A chalice depicting 14 woman faces (16, fig.1)



Рис. 6. Антропоморфные изображения на поливной керамике: 1. – Городище Самосделка. Конец XII в. Дно кашинной чаши с изображением музыканта; 2 – Ирак, X в. Чаша из глины с росписью люстром и изображением лютниста (по 17, р. 191, cat. E.11); 3 – Египет, XI-XII вв. Чаша с росписью люстром и изображением лютниста (по 19, pl. 22, fig.1)

Fig. 6. Anthropomorphic images on glazed pottery: 1 – Samosdelka settlement. The end of the 12th c. The bottom of the kashin bowl depicting a musician; 2 – Iraq, 10th c. An earthen bowl painted in lustre depicting a lute-player (17, p. 191, cat. E. 11); 3 – Egypt, 11th – 13th cc. A bowl painted in lustre depicting a lute-player (19, pl. 22, fig.1).



Рис. 7. Антропоморфные изображения на поливной керамике: 1 – Городище Самосделка. Конец XII в. Кашинный сосуд с росписью в технике минаи изображением человека с реконструкцией сюжета (по фото из экспозиции музея Виктории и Альберта); 2 – Иран, подписано 1187 г. Чаша с росписью в технике минаи с изображением правителя и окружения. (по фото из экспозиции музея Виктории и Альберта)

Fig. 7. Anthropomorphic images on glazed pottery: 1 – Samosdelka settlement. The end of the 12th c. A kashin vessel painted in minali technique depicting a man with the reconstruction of subject (from the photo of the V&A Museum exposition); 2 – Iran, signed 1187. A bowl painted in minali technique depicting a ruler and the retinue (from the photo of the V&A Museum exposition)

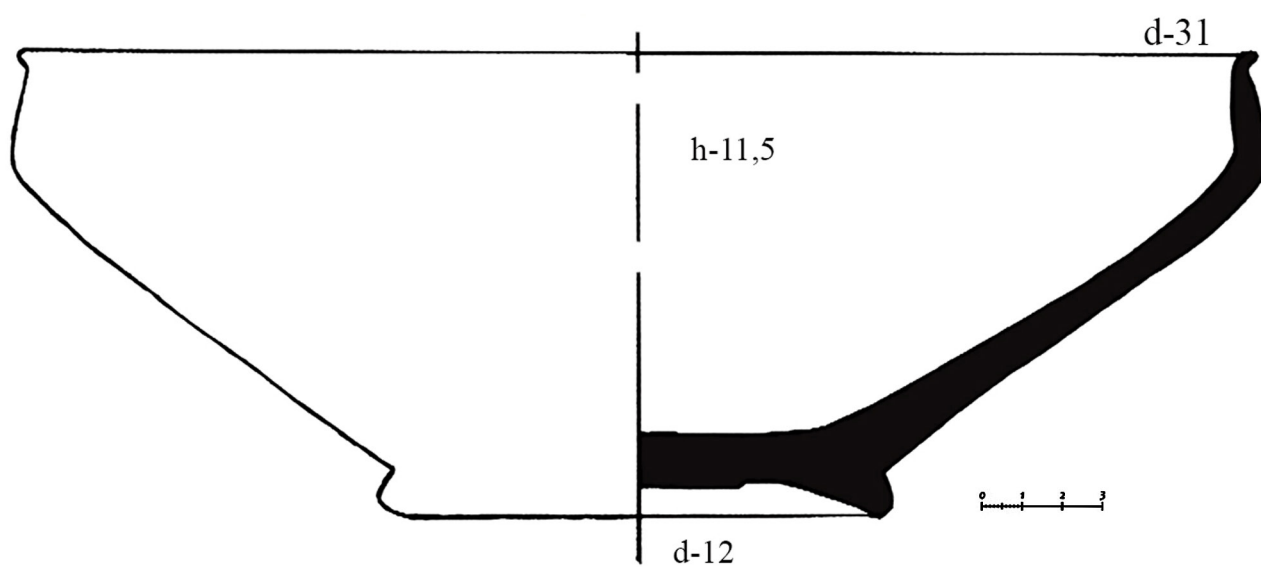


Рис. 8. Антропоморфные изображения на поливной керамике: Городище Самосделка. XI-XII вв. Красноглиняное блюдо с изображением мифического существа – птицы с лицом человека

Fig. 8. Anthropomorphic images on glazed pottery: Samosdelka settlement. 11th – 13th cc. A red-clay platter depicting a mythical creature – a bird with a human face

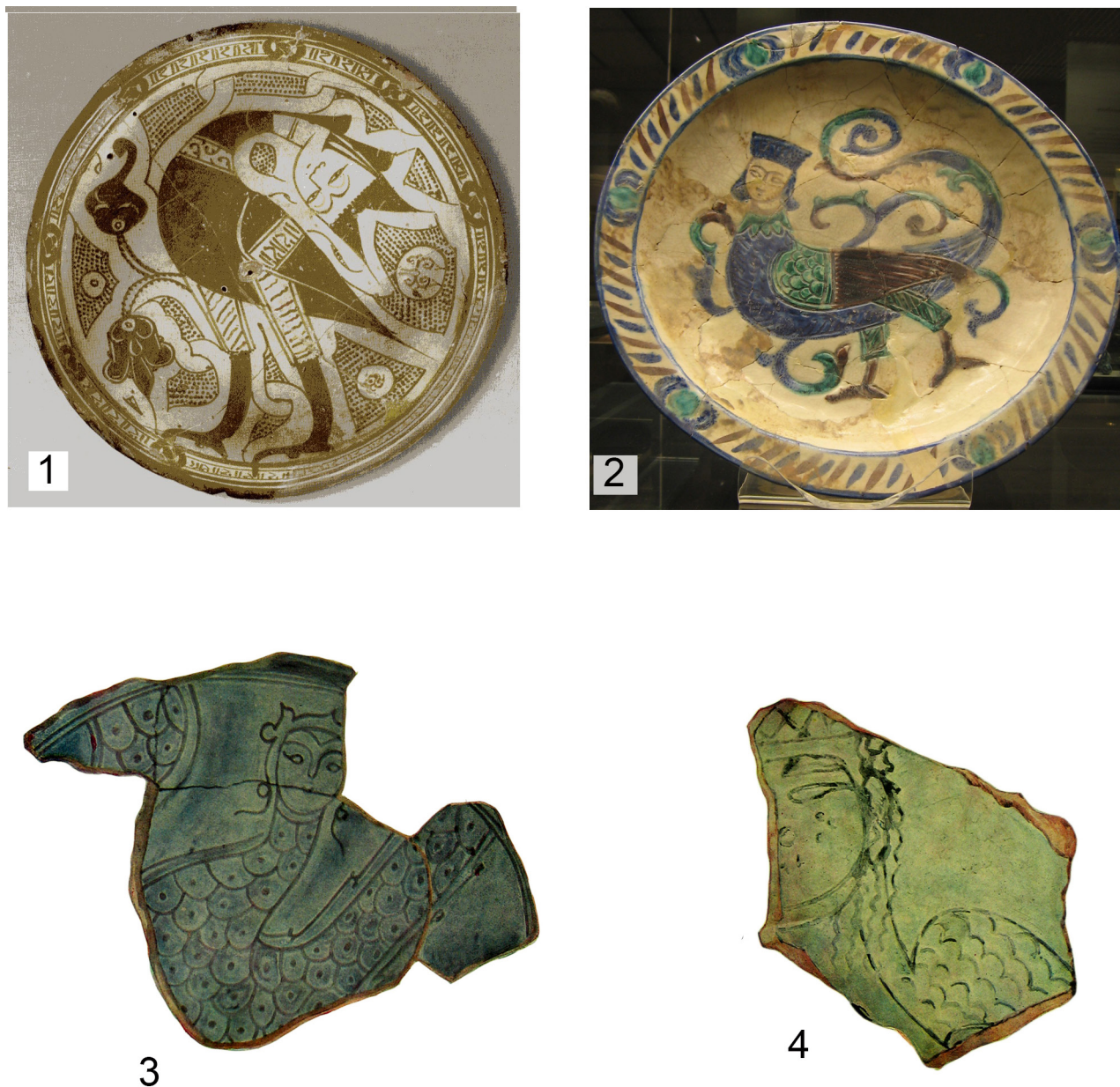


Рис. 8. Антропоморфные изображения на поливной керамике:
 1 –Городище Канка (Ташкентская область), X – нач. XI в. Чаша с подглазурной росписью и изображением птицы с женской головой на изогнутой шее (по 24, с. 536, №457); 2 – Сирия, 2-я пол. XII в. Блюдо с росписью лакаби (по фото из экспозиции музея Виктории и Альберта); 3,4 – Восточная Грузия, XI-XII вв. Чаши с подглазурной росписью сграффито (по 26, с. 82, табл. XVIII-XIX)

Fig. 9. Anthropomorphic images on glazed pottery: 1 – The Kanka settlement (Tashkent region), 10th – early 11 cc. A bowl with glazed decoration and the image of a bird with a woman head on the curved neck (24, p. 536, №457); 2 – Syria, 2-nd half of the 12th c. A platter painted in laqabi (from the photo of the V&A Museum exposition); 3, 4 – Eastern Georgia, 11th – 12th cc. Bowls with the glazed painting graffito (26, p. 82, tabl. XVIII-XIX)

СПИСОК ЛИТЕРАТУРЫ

REFERENCES

1. Зиливинская Э.Д., Васильев Д.В. 2008. О вероятной локализации города Итиля на Самосдельском городище в дельте Волги // Труды II (XVIII) Всероссийского Археологического съезда в Суздале 2008 г. / Отв. ред. А.П. Деревянко, Н.А. Макаров. Том II. Москва: Институт археологии РАН, 2008. С. 224–226.

2. Васильев Д.В. Город и область Саксин в свете новых данных археологии // Поволжская археология. 2015. № 2. С. 189–267.

3. Попов П.В. Керамический комплекс Самосдельского городища IX–XIV вв. Дис. ... канд. ист. наук. Москва, 2018. 330 с.

4. Болдырева Е.М. Поливная керамика Нижнего Поволжья в X – 1-й пол. XIV вв. (по материалам Самосдельского городища). Дис. ... канд. ист. наук. Москва, 2016. 250 с.

5. Флерова В.Е. Граффити Хазарии. М.: Эдиториал УРСС, 1997. 172 с.

6. Окладников А.П., Запорожская В.Д. Петроглифы Средней Лены. Л.: Наука, 1972. 271 с.

7. Окладников А.П. Петроглифы Верхней Лены. Л.: Наука, 1977. 323 с.

8. Новгородова Э.А. Мир петроглифов Монголии. М.: Главная редакция восточной литературы, 1984. 168 с.

9. Плетнева С.А. Керамика Саркела – Белой Вежи // Материалы и исследования по археологии СССР. 1959. № 75. С. 212–272.

10. Спицын А.А. Шаманские изображения // Записки отделения русской и славянской археологии императорского Русского археологического общества. Т. 8. Вып. 1. Санкт-Петербург, 1906. С. 29–145.

11. Лещенко В.Ю. Использование восточного серебра на Урале. // Даркевич В.П. Художественный металл Востока VIII–XIII вв. Приложение 2. М.: Наука, 1976. С. 176–188.

12. Сотникова С.В. Гравированные изображения на дисковидных предметах раннего железного века и средневековья в свете индо-иранских параллелей (по материалам Урало-Сибирского региона) // Теория и практика археологических исследований. Барнаул: Алтайский гос. университет, 2016. № 1 (13). С. 31–40.

13. Болдырева Е.М. Керамика с росписью люстром на Самосдельском городище // Вестник московского университета. Серия 8. История 6. М.: Изд-во Московского Университета, 2014. С. 82–91.

14. Grube E. J. Islamic pottery of the 8th to the 15th century in the Keir Collection. London: Pub. by Faber & Faber, 1976. 378 p.

15. Akbarnia L. Der Iran im Mittelalter // Schätze des Aga Khan Museum. Meisterwerke der islamis chischen Kunst. Berlin, 2010. P. 165–190.

16. Валиулина С.И. Иранская чаша XII в. из Биляра // Российская археология. 2007. № 1. С. 176–181.

17. Watson O. Ceramics from Islamic lands. Kuwait national museum. The al-Sabah collection. London: Pub. by Thames & Hudson, 2005. 512 p.

18. Pope A.U. A Survey of Persian Art from Prehistoric Times to the Present. Vols. 1–6. New York: Oxford University Press, 1938–1958.

1. Zilivinskaya ED., Vasiliev DV. On the likely localization of the city of Itil on the Samosdelsky ancient settlement in the Volga delta. *Transactions of II (XVIII) All-Russian Archaeological Congress in Suzdal 2008*. Vol. II. Moscow, 2008: 224–226. (In Russ.).

2. Vasiliev DV. City and region Saksin in the light of new data of archeology. *Povolzhskaya Arkheologiya (The Volga River Region Archaeology)*. 2(12). 2015: 189–267. (In Russ.).

3. Popov PV. *Ceramic complex of the Samosdelsky settlement of the IX–XIV centuries* (dissertation). Moscow; 2018: 330. (In Russ). <https://www.dissercat.com/content/keramicheskii-kompleks-samosdelskogo-gorodishcha-ix-xiv>

4. Boldyreva EM. *Glazed ceramics of the Lower Volga region in the X – 1st half of the 14th century (Based on the materials of the Samosdelsky settlement)* (dissertation). Moscow; 2016: 250. (In Russ.).

5. Flerova VE. *Graffiti of Khazaria*. Moscow: Editorial URSS, 1997. 172. (In Russ.).

6. Okladnikov AP, Zaporozhskaya VD. *Petroglyphs of the Middle Lena*. Leningrad: Nauka, 1972. 271 p. (In Russ.).

7. Okladnikov AP. *Petroglyphs of the Upper Lena*. Leningrad: Nauka, 1977. 323 p. (In Russ.).

8. Novgorodova EA. *World of petroglyphs of Mongolia*. Moscow: Main Editorial Office of Oriental Literature, 1984. 168 p. (In Russ.).

9. Pletneva SA. Ceramics of Sarkel – Belaya Vezha. *Materials and research on archeology of the USSR*. 75. 1959: 212–272. (In Russ.).

10. Spitsyn AA. Shamanic Images. *Notes of the Department of Russian and Slavic Archeology of the Imperial Russian Archaeological Society*. 8(1). St. Petersburg, 1906: 29–145. (In Russ.).

11. Leshchenko VYu. The use of oriental silver in the Urals. Darkevich VP. *The artistic metal of the East VIII–XIII cents*. Appendix 2. Moscow; Nauka; 1976: 176–188. (In Russ.).

12. Sotnikova SV. Engraved Images on Disk-shaped Objects of the Early Iron Age and the Middle Ages in the Light of Indo-Iranian Parallels (Based on Materials from the Ural-Siberian Region). *Theory and practice of archaeological research*. 1(13). Barnaul: Publishing House of Altai University, 2016: 31–40. (In Russ.).

13. Boldyreva EM. Ceramics with lustr painting at the Samosdelskoe settlement. *MSU Vestnik. Series 8. History*. Moscow: Moscow University Press, 2014: 82–91. (In Russ.).

14. Grube EJ. *Islamic pottery of the 8th to the 15th century in the Keir Collection*. London: Pub. by Faber & Faber, 1976. 378 p.

15. Akbarnia L. Der Iran im Mittelalter. *Schätze des Aga Khan Museum. Meisterwerke der islamis chischen Kunst*. Berlin, 2010: 165–190.

16. Valiulina SI. Iranian bowl XII century. from Bilyar. *Russian archaeology*. 1. 2007: 176–181. (In Russ.).

17. Watson O. *Ceramics from Islamic lands. Kuwait National Museum. The al-Sabah collection*. London: Pub. by Thames & Hudson, 2005. 512 p.

18. Pope AU. *A Survey of Persian Art from Prehistoric Times to the Present*. Vols. 1–6. New York: Oxford University Press, 1938–1958.

19. Caiger-Smith A. *Lustre pottery: technique, tradition and innovation in Islam and the Western world*. London: Pub. by Faber & Faber, 1985. 246 p.
20. *Masterpieces from the Department of Islamic Art in The Metropolitan Museum of Art*. / ed. by M. D. Ekhtiar, P. Sourcek, S.R. Canby, N. N. Haidar. New York: Pub. by The Metropolitan Museum of Art, 2011. 432 p.
21. Pancaroglu O. *Perpetual Glory: Medieval Islamic Ceramics from the Harvey B. Plotnick Collection*. Chicago: The art institute of Chicago, 2007. 160 p.
22. Маршак Б.И. История восточной тореvтики III-XIII вв. и проблемы культурной преемственности. Санкт-Петербург. Академия исследования культуры, 2017. 736 с.
23. Даркевич В.П. Художественный металл Востока VII-XIII вв.: Произведения восточной тореvтики на территории Европейской части СССР и Зауралья. Москва: Наука, 1976. 199 с.
24. «Нет блага в богатстве...» глазурованная керамика Ташкентского оазиса IX-XII веков. / С.П. Ильясов, Дж. Я. Ильясов, Р.А. Имамбердыев, Е.А. Исхакова. Москва: Фонд Марджани, 2016. 596 с.
25. Ильясов Д., Имамбердыев Р. Мифологические образы на глазурованной керамике Шаша // *San'at*. Журнал Академии художеств Узбекистана. Ташкент. 2013. № 4(61). С. 13–15.
26. Мицишвили М.Н. Поливная керамика в древней Грузии (IX-XIII вв.). Тбилиси: Хеловнеба, 1969. 85 с. (на груз. яз.).
27. Лунина С.Б. Гончарное производство в Мерве X – начала XIII в. // Труды Южно-Туркменистанской археологической комплексной экспедиции. Т. XI. Ашхабад, 1962. С. 217–409.
19. Caiger-Smith A. *Luster pottery: technique, tradition and innovation in Islam and the Western world*. London: Pub. by Faber & Faber, 1985. 246 p.
20. *Masterpieces from the Department of Islamic Art in The Metropolitan Museum of Art*. / ed. by M.D. Ekhtiar, P. Sourcek, S.R. Canby, N. N. Haidar. New York: Pub. by The Metropolitan Museum of Art, 2011. 432 p.
21. Pancaroglu O. *Perpetual Glory: Medieval Islamic Ceramics from the Harvey B. Plotnick Collection*. Chicago: The Art Institute of Chicago, 2007. 160 p.
22. Marshak B.I. *History of Eastern tereutics III-XIII centuries. and problems of cultural continuity*. St. Petersburg: Academy of Cultural Research, 2017. 736 p. (In Russ.).
23. Darkevich V.P. *Artistic metal of the East of the 7th-13th centuries*. Moscow: Nauka, 1976. 199 p. (In Russ.).
24. Ilyasova S.R., Ilyasov J.Ya., Imamberdiev R.A., Iskhakov E.A. *“There is no good in wealth...” glazed ceramics of the Tashkent oasis of the 9th-12th centuries*. Moscow: Marjani Foundation, 2016. 596 p. (In Russ.).
25. Ilyasov J., Imamberdiev R. Mythological images on the glazed ceramics of Shash. *San'at. Journal of the Academy of Arts of Uzbekistan*. 4(61). Tashkent, 2013: 13-15. (In Russ.).
26. Mitsishvili M.N. *Glazed ceramics in ancient Georgia (IX-XIII centuries)*. Tbilisi: Helovneba, 1969. 85 p. (In Georgian).
27. Lunina S.B. Pottery production in Merv in the Xth – beginning of the XIIIth centuries. *Proceedings of the South Turkmenistan Archaeological Complex Expedition*. XI. Ashkhabad, 1962: 217-409. (In Russ.).

Поступила в редакцию 09.12.2022 г.

Принята в печать 11.02.2023 г.

Опубликована 15.06.2023 г.

Received 09.12.2022

Accepted 11.02.2023

Published 15.06.2023