

ЭКСПЕДИЦИИ

DOI: <https://doi.org/10.32653/CH182519-542>



Гаджиев Муртазали Серажутдинович
д.и.н, проф., зав. отделом археологии
Институт истории, археологии и этнографии
Дагестанский федеральный исследовательский центр РАН, Махачкала, Россия
murgadj@rambler.ru

Будайчиев Арсен Лахманович
м.н.с. отдела археологии
Институт истории, археологии и этнографии
Дагестанский федеральный исследовательский центр РАН, Махачкала, Россия
arseneihae@yandex.ru

Абдулаев Абдула Магомедович
м.н.с. отдела археологии
Институт истории, археологии и этнографии
Дагестанский федеральный исследовательский центр РАН, Махачкала, Россия
realhigh87@mail.ru

Абиев Аскерхан Камалович
м.н.с. отдела археологии
Институт истории, археологии и этнографии
Дагестанский федеральный исследовательский центр РАН, Махачкала, Россия
abiev-ak@yandex.ru

РАСКОПКИ ДЕРБЕНТСКОГО ПОСЕЛЕНИЯ В 2019 г.

Аннотация: Статья посвящена результатам проведенных в сезоне 2019 г. Дербентской археологической экспедицией раскопок Дербентского поселения, начатых в 2012 г. Поселение предшествовало возведению Дербентского оборонительного комплекса в конце 560-х гг. и было постепенно оставлено после сооружения нового города, получившего новое имя Дербент (Дарбанд). Работы производились в южном секторе раскопа XXV, где были вскрыты культурные напластования, датируемые V-VI вв., связанные с ними хозяйственные и строительные остатки (помещения 7, 8, 9, 10, 11), средневековые мусульманские захоронения (погребения №№ 31-37), впущенные в культурный слой поселения. Открытый комплекс жилых и хозяйственных сооружений, включающий 11 помещений, датируется V в. н.э. на основе хронологических индикаторов (поясные пряжки, фибулы) и других археологических находок (в том числе, сасанидской керамики). Авторы полагают, что этот комплекс прекратил свое существование в период бурных военно-политических событий середины V в. или начала VI в., а именно во время антисасанидского восстания 450-451 гг. или ирано-савирской войны 503-508 гг. Полученные материалы проливают новый свет на вопросы исторической топографии и планировки, стратиграфии и хронологии, характеризуют материальную культуру, хозяйство и быт населения Дербентского поселения, идентифицируемого с городом-крепостью Чор/Чол, известным древним армянским, грузинским, сирийским, ранневизантийским и арабским авторам и выступавшим важным административно-политическим, военно-стратегическим и религиозным центром Восточного Кавказа.

Ключевые слова: Дербент; Чор; поселение; поздняя античность; Раннее Средневековье; сасанидская керамика.

© Гаджиев М.С., Будайчиев А.Л., Абдулаев А.М., Абиев А.К., 2022
© Дагестанский федеральный исследовательский центр РАН, 2022

EXPEDITIONS

DOI: <https://doi.org/10.32653/CH182519-542>



Murtazali S. Gadjiev,
Dr. Sci. (History), Prof., Head. Dep. of Archeology
Institute of History, Archeology and Ethnography
Dagestan Federal Research Center of RAS, Makhachkala, Russia
murgadj@rambler.ru

Arsen L. Budaichiev,
Junior Researcher
Institute of History, Archeology and Ethnography
Dagestan Federal Research Center of RAS, Makhachkala, Russia
arseneihae@yandex.ru

Abdula M. Abdulaev,
Junior Researcher
Institute of History, Archeology and Ethnography
Dagestan Federal Research Center of RAS, Makhachkala, Russia
realhigh87@mail.ru

Askerkhan K. Abiyev,
Junior Researcher
Institute of History, Archeology and Ethnography
Dagestan Federal Research Center of RAS, Makhachkala, Russia
abiev-ak@yandex.ru

EXCAVATIONS OF THE DERBENT SETTLEMENT IN 2019

Abstract. The paper examines the results of the excavations of the Derbent settlement, carried out in the 2019 by the Derbent archaeological expedition, which had begun in 2012. The settlement preceded the construction of the Derbent defensive complex in the late 560s and was gradually abandoned after the construction of a new city, which received a new name Derbent (Darband). The work was carried out in the southern sector of the XXV excavation, where cultural strata dating back to the 5th-6th centuries, associated economic and construction remains (Rooms 7, 8, 9, 10, 11), medieval Muslim burials (Burials 31- 37), let into the cultural layer of the settlement. An open complex of residential and utility buildings, including 11 rooms, dates back to the 5th century AD based on chronological indicators (belt buckles, fibulae) and other archaeological finds (including Sasanian ceramics). The authors believe that this complex ceased to exist during the period of turbulent military and political events of the middle of the 5th century or the early 6th century, namely during the anti-Sasanian uprising of 450-451 or the Iranian-Savir war of 503-508. The obtained materials shed light on the issues of historical topography and planning, stratigraphy and chronology, characterize the material culture, economy and life of the population of the Derbent settlement, identified with the city-fortress Chor/Chol, known to ancient Armenian, Georgian, Syrian, early Byzantine and Arab authors and speakers as an important administrative-political, military-strategic and religious center of the Eastern Caucasus.

Keywords: Derbent; Chor; settlement; late Antiquity; Early Middle-Ages; Sasanian ceramics.

© M.S. Gadjiev, A.L. Budaichiev, A.M. Abdulaev, A.K. Abiyev, 2022
© Daghestan Federal Research Centre of RAS, 2022

В 2019 г. Дербентская археологическая экспедиция провела седьмой полевой сезон исследований на Дербентском поселении (описание местоположения Дербентского поселения [1, с. 108–109]), на котором в 2012 г. был заложен раскоп XXV (рис. 1). Поселение, которое предшествовало сооружению Дербентского оборонительного комплекса в конце 560-х гг., датируется временем от первых веков н.э. до VI в. включительно.

В результате проведенных работ в сезонах 2012–2017 гг. (в 2018 г. раскопки поселения не производились) на раскопе XXV были выявлены культурные напластования 3-метровой толщины, архитектурно-бытовые остатки, включающие помещения, каменные вымостки, базу колонны и опорные камни столбов, глинобитные полы, гончарную печь, хлебопекарную печь-тендир, отопительный очаг-курси, хозяйственные ямы 1–27, тарные сосуды, скопления керамики и др., разнообразные и многочисленные изделия из керамики, металла (бронза, железо), кости, камня, стекла [1, с. 108–129; 2, с. 155–163; 3, с. 220–223; 4, с. 94–95; 5, с. 139–140; 6, с. 259–260; 7, с. 268–269; 8, с. 292–293; 9, с. 312–315] (рис. 2). Полученные материалы проливают новый свет на многие вопросы истории и археологии Дербента, в особенности, сасанидского периода (III – сер. VII в.). В ходе раскопок были открыты также средневековые мусульманские захоронения (погр. 1–30), которые были впущены в культурный слой заброшенного поселения.

Как и в предшествующие последние годы, работы в сезоне 2019 г. были сконцентрированы в южном секторе, где были продолжены раскопки помещений 7–9 и выявленных помещений 11 и 12 жилищно-хозяйственного комплекса, который ранее был датирован V в. н.э. (рис. 2, 3). Размеры раскопа в итоге работ 2019 г. увеличились на 44 кв. м, достигнув площади 221 кв. м. В ходе раскопок вскрывались верхние культурные слои 1, 2, мощностью до 1 м, накрывшие указанный выше комплекс, были выявлены стены 16, 17, 18, продолжения стен 4, 13, 15, формирующие названные помещения, разнообразные, в том числе хронологически показательные, находки (керамика, изделия из кости, металла, камня), а также средневековые мусульманские погребения (погр. 31–37).

Важным итогом раскопок 2012–2017, 2019 гг. стало определение пространственной организации и системы застройки восточной части поселения, сформировавшейся здесь в начале – середине V в. н.э. (завершение отложения слоя 3) и характерной для горской архитектуры. Она характеризуется плотной застройкой, прямоугольной планировкой смежных домостроений и их примыканием к общей для них, отличающейся более крупными параметрами фасадной стене поселения (стена 4), игравшей в силу своего расположения роль оборонительной стены (рис. 2–4).

В 2019 г. на новых заложенных квадратах в южном секторе раскопа (квадраты б'-12, б'-13, а'-12, а'13, а-12, а-13, б-12, б-13, в-12, в-13, г-12, г-13) (рис. 3, 4) были открыты полностью помещения 7 и 8 и частично помещения 10 и 11 (рис. 3, 4), которые предстоит полностью вскрыть в следующем сезоне раскопок. Ниже приводится характеристика вскрытых культурных напластований (слои 1, 2), указанных помещений и выявленных находок, определяется их хронология.

Слой 1 – средней плотности серый комковатый суглинок с включением небольших бутовых камней и незначительного количества древесных угольков. Толщина слоя колеблется от 30 см до 40–50 см. Как и в предыдущие сезоны, в основании слоя 1 на вскрываемых квадратах наблюдались плотные скопления бутового камня различного размера (от крупных до малых), очевидно, от разрушенных домостроений. Они отделяли слой 1 от нижележащего слоя 2, который накрывал руины помещений жилищно-хозяйственного комплекса.

В слое 1 представлено большое количество фрагментов керамической посуды – кухонной, столовой, тарной. В целом она хронологически относится к одному периоду. Находки в слое 1 единичных фрагментов глазурованной керамики домонгольского времени находят очевидное объяснение в использовании этой территории в качестве ближайшей сельскохозяйственной округи города в период его расцвета. Основная масса керамики датируется раннесредневековым, точнее позднеасанидским, временем. Хронологически показательные формообразующие обломки керамики слоя 1 представлены, в частности, следующими экземплярами:

– венчики подквадратной формы в сечении красноглиняных кувшинов с вкраплениями шамота и песка в тесте (№№ 76, 228, 246, 339) (рис. 5, 10, 32–33, 35), представляющие образцы сасанидской керамической посуды;

– красноглиняные кувшины-ойнохой со сливами (рис. 5, 2, 4, 18, 32–33);

– венчик и часть горловины коричневоглиняного с лощеным каннелюрованным туловом кувшина-ойнохой с пуговичным налепом сбоку слива (№ 127) (рис. 5, 18), представляющий характерный образец местной керамической продукции;

– раздвоенный венчик сасанидского бежевоглиняного тарного сосуда с вкраплениями толченой ракушки и известняка в тесте (№ 40) (рис. 5, 8);

– раздвоенный венчик и часть плечика сасанидского красноглиняного тарного сосуда с двумя окаймляющими слабовыраженными бороздками под венчиком; тесто с примесью шамота (№ 245) (рис. 5, 31).

Укажем также на находки в слое показательных фрагментов стенок коричневоглиняной тарной штрихованной керамики, столовой красно- и коричневоглиняной белоангобированной керамики, красноангобированной (в т.ч. характерной ленточной ручки кувшина). В слое в большом количестве представлены серо- и коричневоглиняные кухонные горшки с примесью толченой ракушки, дресвы, с характерными утолщенными наружу, отогнутыми закругленными венчиками (рис. 5, 7, 13, 27, 30, 36).

Из слоя 1 происходит несколько индивидуальных находок. Это:

– плоский ромбической формы железный черешковый наконечник стрелы (инд. № 1; рис. 6, 1); общая длина – 81 мм, длина пера – 53 мм, длина черешка – 28 мм, ширина пера – 13 мм, толщина пера – 4 мм;

– плоский подтреугольной формы железный черешковый наконечник стрелы с упором (инд. № 2; рис. 6, 2); общая длина – 61 мм, длина пера – 37 мм, длина шейки – 12 мм, длина черешка – 12 мм, ширина пера – 18 мм, толщина пера – 4,5 мм;

– обломанная на две части каменная зернотерка из мелкозернистого песчаника (инд. № 3); длина ее – 28 см, ширина 13-14 см, толщина – 4-5 см.

Ранее, на основании стратиграфии раскопа, представленных керамических комплексов и индивидуальных находок-хронореперов слой 1, поврежденный террасированием и пахотой, был датирован позднеасанидским временем (VI – нач. VII в.). Одним из таких хронологических маркеров является найденная в раскопе в 2017 г. в слое 1 бронзовая шарнирная прогнутая фибула с удлинено-треугольной дугообразной спинкой и железной иглой [8, с. 292–293, рис. 50; 9, с. 312–313, рис. 1, 3], находящая аналоги, в частности, среди материалов могильника Чми (погр. 4, VI в. н.э.) [10, с. 52, 54, рис. 2, 13].

Аналоги сасанидского времени найденным в верхней части слоя 1 упомянутым наконечникам стрел нам не известны, и нельзя исключать, что они относятся к более позднему времени, попали в верхний слой в результате многократных военных действий у стен Дербента.

Слой 2 подстилал слой 1 и представлял собой суглинок серый, серо-коричневатый, средней плотности, насыщенный мелким, средним и редко крупным бутовым камнем, скоплениями этих камней, порой представляющими плотный завал. Очевидно, что этот слой образовался в результате разрушения домостроений, накрытых им. Слой имеет постепенное понижение с юго-запада на северо-восток соответственно рельефу местности. Толщина его колеблется в пределах 20–55 см.

Из слоя 2 происходит большое количество фрагментов керамики, представляющей кухонную (рис. 7, 1–5), столовую (рис. 7, 6–15) тарную (рис. 7, 16–20) посуду, характерную для позднего этапа сасанидского периода (V – сер. VII в.). По своему типологическому составу комплекс керамики слоя 2 весьма близок таковому слоя 1. Показательные экземпляры керамики из слоя 2 представлены, в частности, фрагментами:

– горловины с невыделенным, чуть отогнутым венчиком сероглиняного горшка с примесью кварца в тесте (№ 347) (рис. 7, 1);

– коричневоглиняного горшка с утолщенным наружу коротким венчиком и окаймляющим пояском из трех бороздок на плечике; тесто с примесью толченой ракушки (№ 348) (рис. 7, 2);

– серо-коричневого горшка с утолщенным, резко отогнутым венчиком; тесто с обильной примесью шамота и вкраплениями толченой ракушки (№ 401) (рис. 7, 3);

– коричнево- и сероглиняных горшков с утолщенными наружу венчиками; тесто с примесью толченой ракушки (№№ 574) (рис. 7, 4);

– сероглиняного горшка с примесью дресвы и кварца в тесте, с короткой шейкой с закругленным краем и окаймляющим пояском из двух прямых канавок в верхней части тулова (рис. 7, 5);

– венчиками красно- и бежевоглиняных кувшинов-ойнохой (№№ 421, 464) (рис. 7, 7, 10);

- венчиком красноглиняного кувшина-ойнохой с пуговичным налепом сбоку слива (№ 463) (рис. 7, 9);
 - чуть загнутым наружу венчиком с отходящей от внешнего края ленточной ручкой красноглиняного кувшина (№ 422) (рис. 7, 8);
 - овальной в сечении ручкой красноглиняного кувшина; тесто с примесью мелкотолченой ракушки (№ 424) (рис. 7, 12);
 - горловиной с ойнохоевидным венчиком красноглиняного кувшина, покрытого канелюрами; под внешним краем венчика имеется пуговичный налеп (№ 572) (рис. 8, 1);
 - красноглиняным, частично лощеным кувшинчиком с ойнохоевидным венчиком, ленточной ручкой, чуть вытянутой сферической формы туловом на выпуклом округлом неустойчивом поддоне; тесто с примесью мелкотолченой ракушки; размеры сосуда: Н = 18 см, h горловины = 6,5 см, h тулова = 11,5 см, d горловины по центру = 6 см, d наибольшего расширения тулова = 11,5 см, d донца = 7,7 см (№ 560) (рис. 8, 3);
 - стенкой красноглиняного тарного сосуда или крупного кувшина с пальцевым вдавлением в основании ленточной ручки; тесто с примесью толченой ракушки и шамота (№ 350) (рис. 7, 16);
 - плавно утолщенным кверху венчиком с верхней горизонтальной площадкой красноглиняного толстостенного тарного сосуда; тесто с вкраплениями шамота (№ 478) (рис. 7, 17);
 - чуть утолщенным и отогнутым венчиком красноглиняного тарного сосуда, внешний край венчика оформлен палочными вдавлениями, ниже внешнего края венчика сосуд покрыт сплошной штриховкой гребнем (№ 553) (рис. 7, 19);
- Из слоя 2 происходит также серия образцов сасанидской керамики, представленной, в частности, следующими показательными фрагментами:
- утолщенным венчиком подпрямоугольного сечения красноглиняного кувшина-ойнохой с примесью мелкотолченой ракушки в тесте (№ 346) (рис. 7, 6);
 - утолщенным венчиком подквадратного сечения красноглиняного сосуда с примесью песка и толченой ракушки в тесте (№ 465) (рис. 7, 11);
 - раструбовидной горловиной с невыраженным венчиком и валиком в нижней части горла розовоглиняного белоангобированного кувшина (№ 400) (рис. 7, 13);
 - раструбовидной горловины красноглиняного кувшина-ойнохой с вкраплениями толченой ракушки и песка в тесте (№ 345) (рис. 7, 14);
 - кольцевым поддоном округлодонного красноглиняного сосуда с примесью толченой ракушки в тесте (№ 428) (рис. 7, 15);
 - утолщенным венчиком красноглиняного толстостенного тарного сосуда с вкраплениями мелкотолченой ракушки в тесте (№ 488) (рис. 7, 18);
 - развалом верхней части коричневоглиняного тарного сосуда с низким горлом и утолщенным наружу венчиком с верхней горизонтальной площадкой; по плечу проходит окаймляющий ряд из косых вдавлений зубчатым гребнем; поверхность тулова и плоского дна покрыта двусторонней сплошной штриховкой тем же гребнем (№ 399) (рис. 7, 19);

– горловиной с подквадратным в сечении, утолщенным венчиком с пояском из 4-х канавок, окаймляющих горло, коричневоглиняного тарного сосуда с вкраплениями мелкотолченой ракушки (№ 524) (рис. 8, 2);

– верхней частью красноглиняного кувшина-ойнохой с ленточной ручкой с тонким овальным налепом с тканевым оттиском наверху и с окаймляющим горло пояском из четырех канавок (№ 559) (рис. 9).

В слое 2 найдены индивидуальные находки, представленные:

– керамическим пряслицем, изготовленным из стенки красноглиняного толстостенного тарного сосуда (инд. № 6; рис. 6, 5); $D = 4,3$ см, d отверстия = 1,1 см, толщина = 1,9 см;

– керамическим пряслицем, изготовленным из стенки бежевоглиняного сосуда (инд. № 7; рис. 6, 6); $D = 3,6-3,9$ см, d отверстия = 0,8 см, толщина = 1,0 см;

– керамическим пряслицем, изготовленным из стенки сероглиняного сосуда (инд. № 4; рис. 6, 7); $D = 3,3$ см, d отверстия = 0,7 см, толщина = 0,85 мм;

– каменным пряслицем (инд. № 20; рис. 6, 8); $D = 3,5$ см, d отверстия = 0,9 см, толщина = 1,2 см;

– керамическим пряслицем из стенки коричневоглиняного сосуда (инд. № 15; рис. 6, 9); $D = 3,3$ см, d отверстия = 0,7 см, толщина = 0,8 см;

– фрагментом керамического штыря (инд. № 5; рис. 6, 4); цвет теста серый; $D = 2,1$ см, сохранившаяся длина = 3,1 см;

– железным кованым уплощенным гвоздем, найденным в кв. в-12, гл.- 1,0 м. (инд. № 8; рис. 6, 3); длина = 4,5 см, толщина = 3,5 мм, ширина головки = 1,6 см;

– зернотеркой из мелкозернистого песчаника (инд. № 11); длина = 26,5 см, ширина = 14 см, толщина = 3,0-5,5 см;

– обломками трех зернотерок из мелкозернистого песчаника (инд. №№ 9, 13, 14);

– обломком (1/4 часть) каменной крышки из мелкозернистого песчаника (инд. № 10);

– каменной крышкой сосуда (инд. № 22); размеры – 28×33 см, толщина = 3-5 см;

– фрагментом каменного корытца (инд. № 23); размеры – 26,5×9,5 см, сохранившаяся высота – до 7 см, толщина стенок = 4,5 см и 2,5 см, толщина дна = 3,3 см;

– каменной подвеской-амулетом из белой речной гальки (инд. № 12; рис. 6, 10); размеры – 29×35 мм, d отверстия = 5,0-6,5 мм, толщина = 6,5-8,5 мм;

– плоской дисковидной пуговицей или вотивным биллоновым (?) зеркальцем с припаянной центральной петелькой на оборотной стороне (инд. №16; рис.6, 11); $d = 23$ мм, толщина = 1,5 мм;

– фрагментом стенки сасанидского стеклянного светло-зеленого бокала с округлыми шлифованными фасетками (инд. № 17; рис. 6, 12);

– шарнирной прогнутой фибулы с крестовидным корпусом, пластинчатой дужкой и длинной ножкой, которая переходит в желобчатый приемник, закрепленный с помощью пластинки/подвязки, загнутой за перекладину

крестовидного корпуса; по спинке дужки корпуса проходят две параллельные зигзагообразные линии, выполненные тонкой чеканкой (инд. № 19; рис. 6, 13); длина корпуса = 58 мм, длина дужки = 31 мм, длина ножки = 27 мм, ширина дужки = 5–6,5 мм, высота дужки = 18 мм, толщина корпуса = 1,5 мм.

Керамический комплекс слоя 2 при учете датировки вышележащего слоя 1 и нижележащего слоя 3 (основанной на находках бронзовых поясных пряжках рубежа IV–V вв., и керамическом комплексе [2, с. 159, 162, рис. 7, 23, 24], позволяют датировать данный слой второй половиной V – началом VI в.

Обратим внимание на находки в слое хронологических индикаторов – шарнирной прогнутой фибулы с крестовидным корпусом, пластинчатой дужкой и длинной ножкой, находящей аналогии среди фибул второй пол. VI–VII вв. [11, с. 426, рис. 5, 14–17], и фрагмента стеклянного сасанидского бокала из светло-зеленого стекла с округлыми шлифованными фасетками, находящего многочисленные аналоги V–VI вв. н.э. Фибула из Дербента почти аналогична бронзовой шарнирной прогнутой фибуле с крестовидным корпусом, пластинчатой дужкой и длинной ножкой из раскопок поздне-сасанидского городища Каср-и Абу Наср [12, p. 167, fig. 62, n].

В процессе вскрытия слоев 1 и 2 в раскопе были выявлены семь впускных погребений в грунтовых ямах, которые получили продолжающуюся нумерацию – погребения №№ 31–37. Они, как и другие впускные погребения раскопа, представляют мусульманский обряд захоронения в грунтовой яме (араб. *shiqq / shaqq* ‘траншея’) и датируются XIV–XVI вв. [13, с. 61–71, 216–220, рис. 141–145].

В результате вскрытия слоев 1 и 2 в площади раскопа были полностью вскрыты помещения 7 и 8 и частично помещения 9–11 (рис. 2–4, 10). Стены этих и других помещений открытого жилищно-хозяйственного комплекса сложены из необработанного бутового крупного, среднего и мелкого камня, иногда немного подтесанного, на глиняном растворе. Для устойчивости стен в швы между камнями вставлялись мелкие камни. Ряды и вертикальные швы кладки не имеют четкой регулярности, перебиваются. Стыковки стен в ряде случаев имеют конструктивную перевязку, наряду с кладкой впритык. Кладка стен сохранилась на высоту 2–6 рядов (30–85 см) при толщине стен 45–50 см. Достаточно мощный завал камней, накрывавший выявленные строительные остатки, отсутствие сырово-саманной массы указывает на то, что стены комплекса полностью были сооружены из камня и достигали высоты, судя по объему завала, около 2 м.

Помещение 7 (рис. 2–4, 10) образовано стенами 4 (восточной), 12 (северной), 13 (южной) и 16 (западной), имеет почти квадратную форму (4,4×4,5 м) и занимает площадь около 20 кв. м. Оно смежное с помещениями 6, 8 и 10. В центре помещения располагается выявленная в 2017 г. вымостка из частично подтесанных, относительно ровных, плоских плит, положенных плашмя. Между уложенными плитами вымостки наблюдаются пустоты. Площадь, занимаемая вымосткой, составляет 6 кв. м (2,4×2,5 м).

Ранее (в 2016 г.) в площади помещения 7 были зафиксированы два скопления керамики (рис. 3), регистрирующие уровень пола. Одно скопление обра-

зовывали стенки крупного красноглиняного тарного сосуда со сплошной двусторонней штриховкой тулова и фрагменты сасанидской керамической посуды – раздвоенный венчик крупного коричневоглиняного сферического сосуда и кольцевого поддона красноглиняного кувшина. В сезоне 2017 г. в восточной части помещения 7 около стены 4 была выявлена нижняя часть стоявшего *in situ* розовоглиняного, с примесью песка в тесте, тарного сосуда (рис. 3) со сферическим туловом и с узким, неустойчивым, немного выпуклым дном. Очевидно, что сосуд, который также представляет характерный образец сасанидской тарной керамики, был установлен вкопанным в пол помещения.

Помещение 8 (рис. 2–4, 10) образовано стенами 13 (восточная), 12 (северная), 15 (западная) и 16 (южная). Помещение имеет прямоугольную форму и занимает площадь более 12 кв. м (2,8×4,4 м). Оно смежное с помещениями 6, 7, 9 и 11 и соответствующие стены являются для них общими. Стена 15, смежная для помещений 8 и 9 немного (0,95 м) не доходила до стыка со стеной 12 и, вероятно, здесь также располагался проход из одного помещения в другое. 7 и 8.

Также и стена 13, смежная для помещений 7 и 8, немного не доходила до стены 12 – свободное пространство было завалено упавшими крупными стеновыми камнями, и здесь, очевидно, располагался проход, шириной ок. 0,9 м, через который осуществлялось сообщение между помещениями. Стена 13 была сооружена впритык к эскарпу высоту ок. 0,5 м. Также перпендикулярно расположенные и связанные с ней стены 12 и 16, образующие соответственно северные и южные стены помещений 7 и 8, на данном участке имели перепад высотой ок. 0,4 м, и восточные их половины строились на эскарпированном участке. Тем самым документируется факт того, что уровень пола помещения 7, расположенного чуть ниже по склону по сравнению со смежным помещением 8, располагался немного ниже уровня пола помещения 7. На это указывает и разный уровень выявленных в них каменных вымосток (разница верхних отметок – ок. 0,3 м) и скоплений керамики.

В центральной части помещения 8, вплотную к стене 15, располагалась вымостка, сложенная из крупных и средних, относительно ровных и плоских плит, положенных плашмя. Занимаемая площадь каменной вымостки составляет около 5 кв. м (2,0×2,4 м).

В южном углу помещения 8 между стенами 15 и 16 был обнаружен наполовину вкопанный в грунт тарный сосуд-хум (рис. 11), перекрытый сверху каменной крышкой, представляющей собой обломок песчаниковой плиты. Красноглиняный хум сасанидского типа (рис. 12, 1) имеет яйцевидное тулово с узким округлым выделенным поддоном, без горловины с резко отогнутым венчиком. Плечики хума имеют неглубокие неровные горизонтальные каннелюрами, опоясывающие сосуд. Размеры сосуда: Н = 87 см, h венчика = 4,5, d венчика = 19 см, d наибольшего расширения тулова = 59–60 см, d поддона = 10 см. Хум связан стратиграфически со временем отложения верхней части слоя 2 помещения 8 и возникновения вымости 4, прилегающей к хуму. При выборке на анализ грунта из заполнения на дне тарного сосуда было найдено бронзовое

навершие головной булавки (?) со стилизованным под птицу (удод?) фигуркой (инд. № 21; рис. 6, 14). Длина изделия = 23 мм, $h = 24$ мм.

В восточном углу помещения 8 был обнаружен расположенный в той же стратиграфической позиции развал еще одного тарного сосуда-хума (№ 2) (№ 561, рис. 3), от которого сохранилась *in situ* нижняя часть и покрытого сплошной двусторонней гребенчатой штриховкой тулова и внутренней части плоского дна ($d = 21$ см).

Помещения 9–11 (рис. 2–4, 10) были вскрыты не полностью – они частично уходят в борта раскопа. Эти помещения, судя по открытым остаткам стен, также имели прямоугольный план. В помещении 10 также была выявлена вымостка из горизонтально уложенных, относительно ровных плит разных размеров. В центре помещения 11 зафиксированы две крупных плиты, уложенных рядом плашмя, и неясного назначения стенка из крупных и средних камней (рис. 3). Отметим также, что смежная стена 18, разделяющая помещения 10 и 11, перекрыла хозяйственную яму № 27, пятно которой четко «читалось» на уровне подошвы стены. Можно полагать, что первоначально оба помещения составляли единое пространство, которое позже было разделено указанной стеной на два помещения. На это указывает и то, что стена 18 примыкает к стене 16, являющейся общей северной стеной для этих помещений, и не имеет с ней перевязку. Вскрытие хозяйственной ямы было перенесено на следующий сезон.

В ходе вскрытия слоя 2 в помещении 11 на уровне древней дневной поверхности (пола) было выявлено скопление керамики, представлявшее развал двух коричневоглиняных кухонных горшков с примесью толченой ракушки и дресвы в тесте. Параметры горшка 1 (№ 565 – рис. 12, 2): d венчика = 15,8 см, d основания горловины = 14 см, d наибольшего расширения тулова = 21,5 см, d донца = 12,5 см, $H = 21,5$ см, h тулова = 19,5 см, h венчика = 2 см. Параметры горшка 2 (№ 566 – рис. 12, 3): d венчика = 16 см, d по центру горловины = 15 см, d наибольшего расширения тулова = 23 см, d донца = 11 см, $H = 15,5$ см, h тулова = 13,8 см, h венчика = 1,7 см.

Полученные в ходе раскопок материалы расширяют наши представления о стратиграфии и хронологии, исторической топографии и пространственной планировке, архитектуре и строительном деле, материальной и духовной культуре, повседневной жизни обитателей Дербентского поселения, которое идентифицируется с известным по раннесредневековым источникам городом-крепостью Чор/Чол, известным по раннесредневековым источникам. Значительное представительство в керамическом комплексе верхних слоев поселения сасанидской керамики, а также другие находки, имеющие сасанидское (иранское) происхождение (фрагменты стеклянных сосудов и др.), позволяют говорить о большом влиянии Сасанидского Ирана в контексте политической истории.

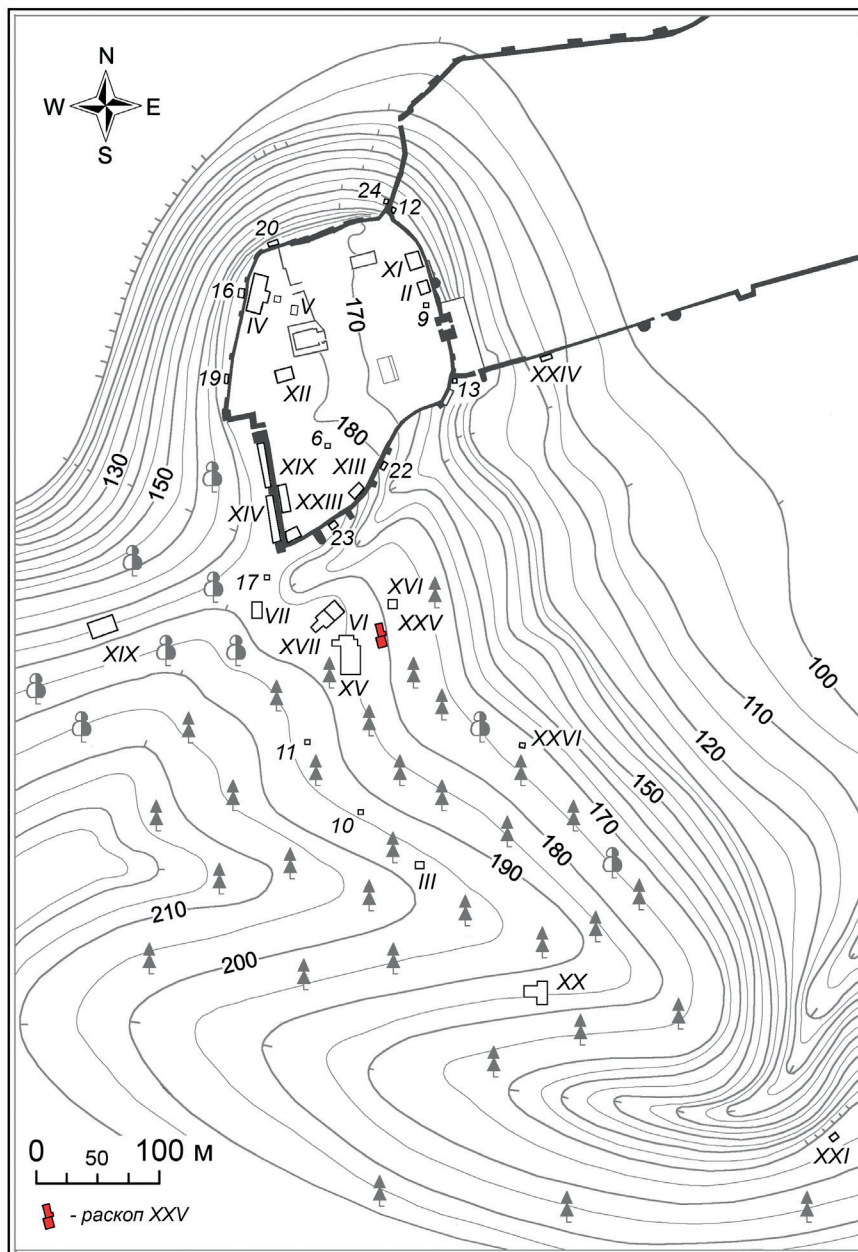


Рис. 1. Дербент. План цитадели Нарын-кала VI в. и Дербентского поселения с указанием места расположения раскопа XXV, а также ранее заложенных раскопов (обозначены римскими цифрами) и стратиграфических шурфов (обозначены арабскими цифрами)

Fig. 1. Derbent. The plan of the citadel Naryn-kala of the VI century AD and Derbent settlement with the indication of the location of the excavation area XXV, as well as the previously laid excavation areas (indicated by Roman numerals) and stratigraphic digs (indicated by Arabic numerals)

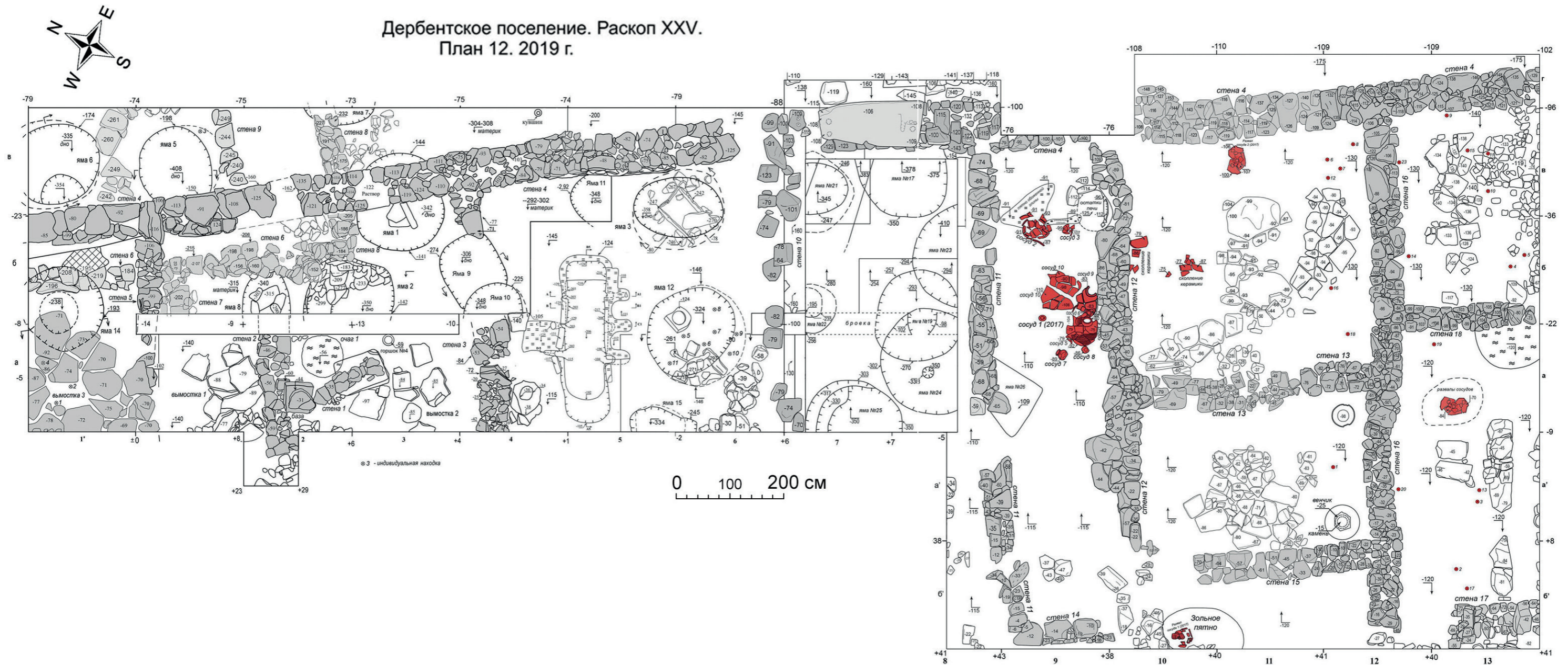
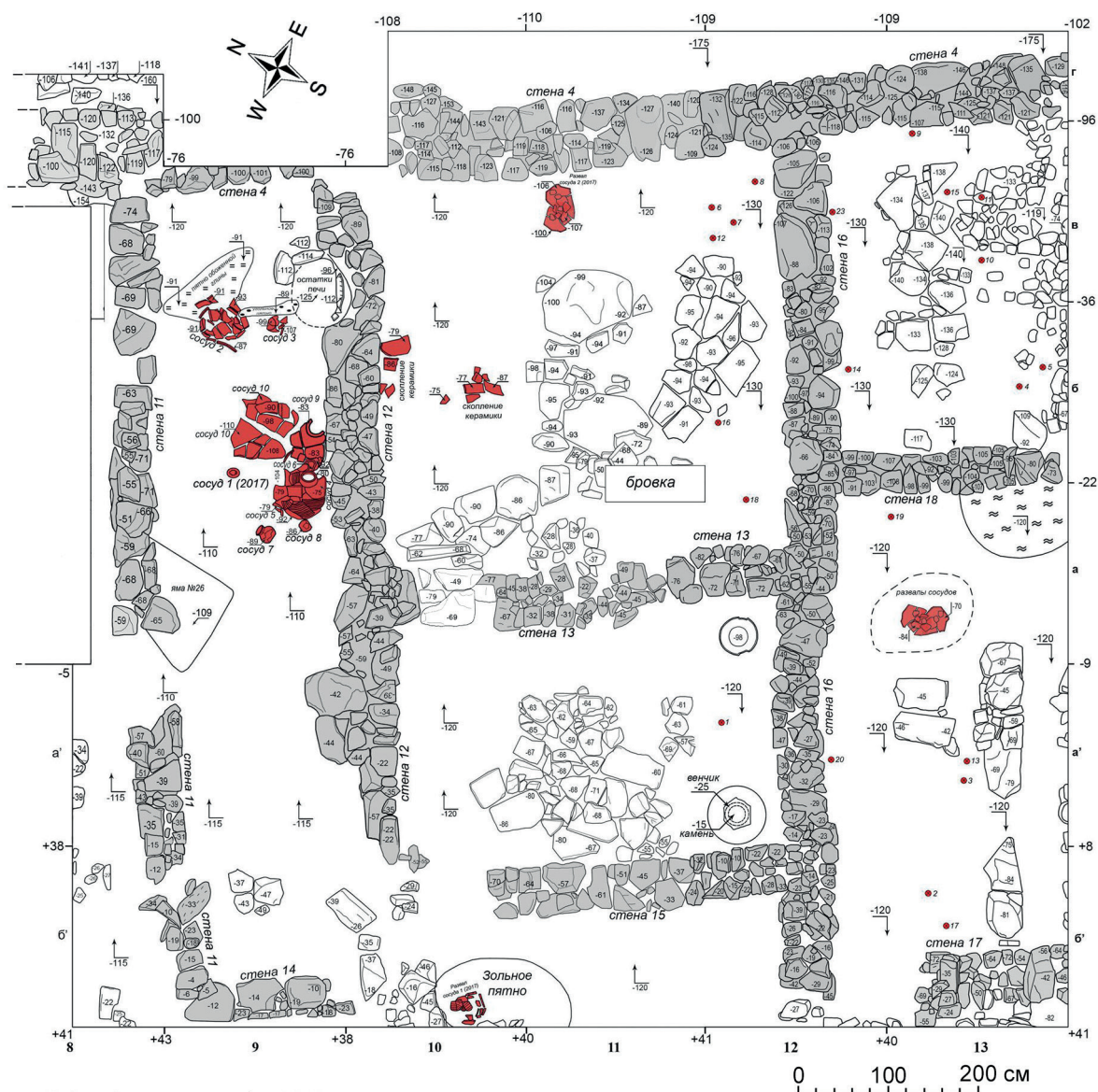


Рис. 2. Дербентское поселение. Раскоп XXV. Послойный план 12 (2019 г.)

Fig. 2. Derbent settlement. Excavation area XXV. Plan 12 (2019)



Индивидуальные находки 2019 г:

- | | |
|--|--|
| 1 - железный наконечник стрелы, кв. а`-12, -0,01 м | 13 - обломок каменной зернотерки, кв. а`-13, -0,41 м |
| 2 - железный наконечник стрелы, кв. б`-13, -0,21 м | 14 - обломок каменной зернотерки, кв. б-12, -0,83 м |
| 3 - обломанная каменная зернотерка, кв. а`-13, -0,21 м | 15 - керамическое пряслице, кв. в-13, -1,30 м |
| 4 - керамическое пряслице, кв. б-13, -0,83 м | 16 - биллонная пуговица, кв. б-12, -0,96 м |
| 5 - фр-нт керамического штыря, кв. б-13, -0,79 м | 17 - фр-нт стенки стеклянного сосуда, кв. б`-13, -0,83 м |
| 6 - керамическое пряслице, кв. в-12, -0,88 м | 18 - сердоликовая бусина, из погр. 33, -0,90 м |
| 7 - керамическое пряслице, кв. в-12, -1,02 м | 19 - бронзовая фибула, а-13, -0,73 м |
| 8 - железный кованный гвоздь, кв. в-12, -1,0 м | 20 - каменное прслице, а`-12, -0,84 м |
| 9 - обломок каменной зернотерки, кв. в-13, -1,07 м | 21 - бронзовое навершие головной булавки, из пифоса |
| 10 - обломок каменной крышки сосуда, кв. в-13, -1,04 м | 22 - каменная крышка сосуда, кв. а`-12, -0,20 м |
| 11 - каменная зернотерка, кв. в-13, -0,87 м | 23 - фр-нт каменного корытца, кв. в-12, -0,80-0,87 м |
| 12 - каменная подвеска-амулет, кв. в-12, -1,25 м | |

Рис. 3. Дербентское поселение. Раскоп XXV. Южный сектор.
План участков, раскопанных в 2016-2017, 2019 гг.

Fig. 3. Derbent settlement. Excavation area XXV. Southern sector.
Plan of plots excavated in 2016-2017, 2019



Рис. 4. Дербентское поселение. Раскоп XXV.
План-схема выявленных архитектурных остатков – помещений 1-11

Fig. 4. Derbent settlement. Excavation area XXV.
Plan-scheme of the revealed architectural remains – rooms 1-11

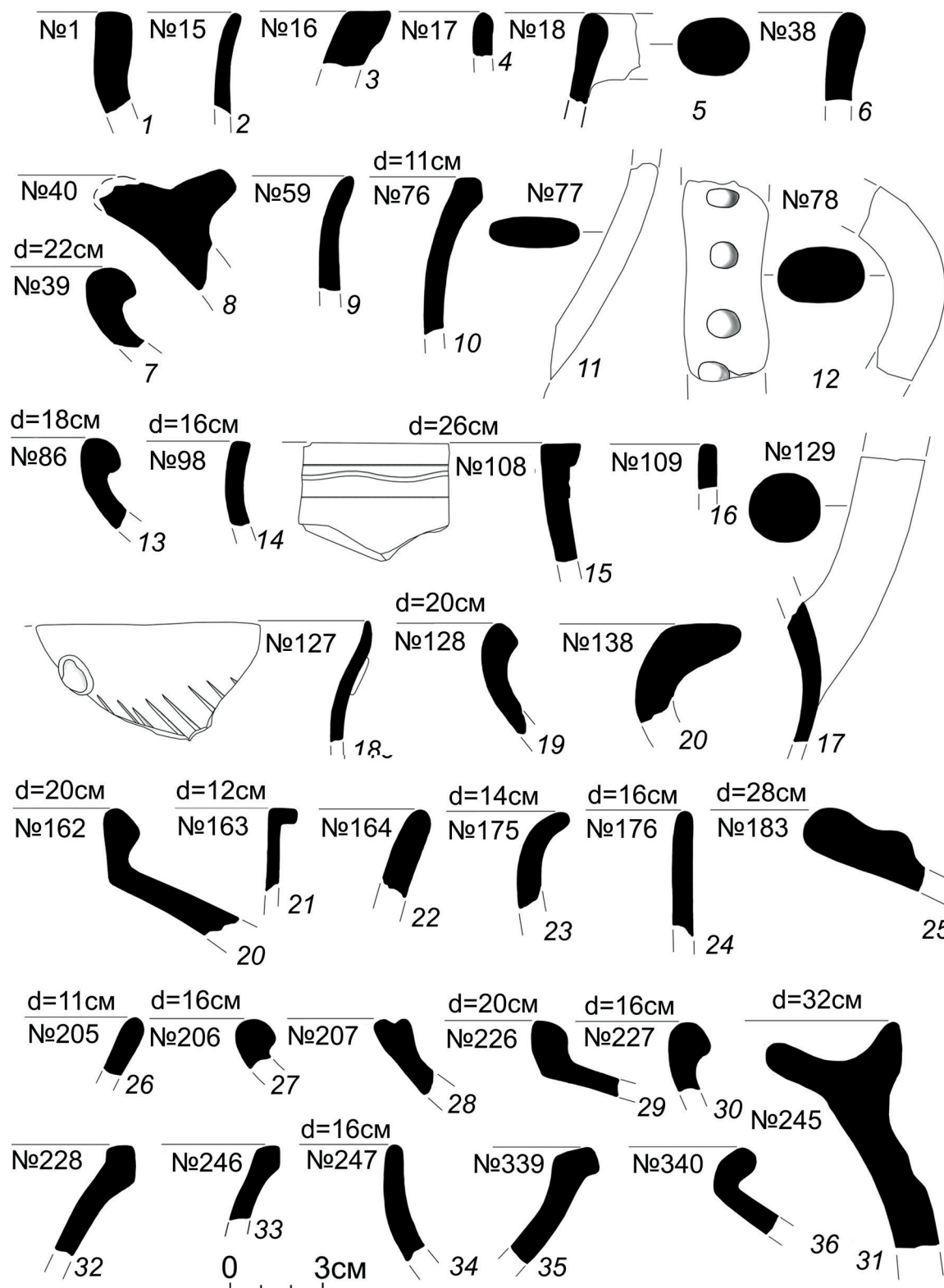


Рис. 5. Дербентское поселение. Раскоп XXV. Слой 1.
Фрагменты керамических сосудов

Fig. 5. Derbent settlement. Excavation area XXV. Level 1.
Fragments of ceramic vessels

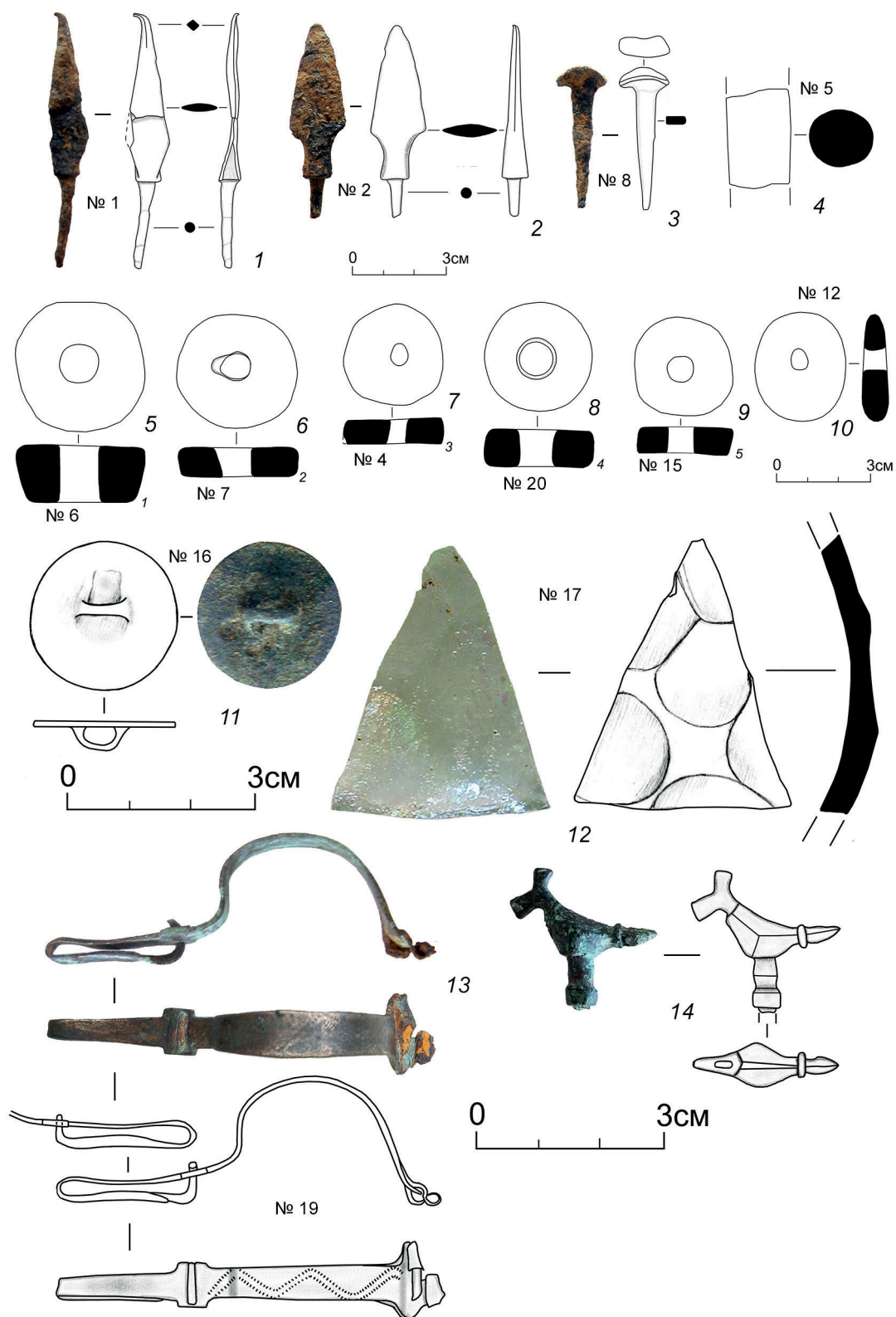


Рис. 6. Дербентское поселение. Раскоп XXV. Индивидуальные находки:
 1-3 – железо, 4-7, 9 – керамика, 8, 10 – камень, 12 – стекло,
 13 – бронза, железо, 11, 14 – бронза

Fig. 6. Derbent settlement. Excavation area XXV.
 Individual findings:
 1-3 – iron, 4-7, 9 – ceramics, 8, 10 – stone, 12 – glass, 13 – bronze, iron, 11, 14 – bronze

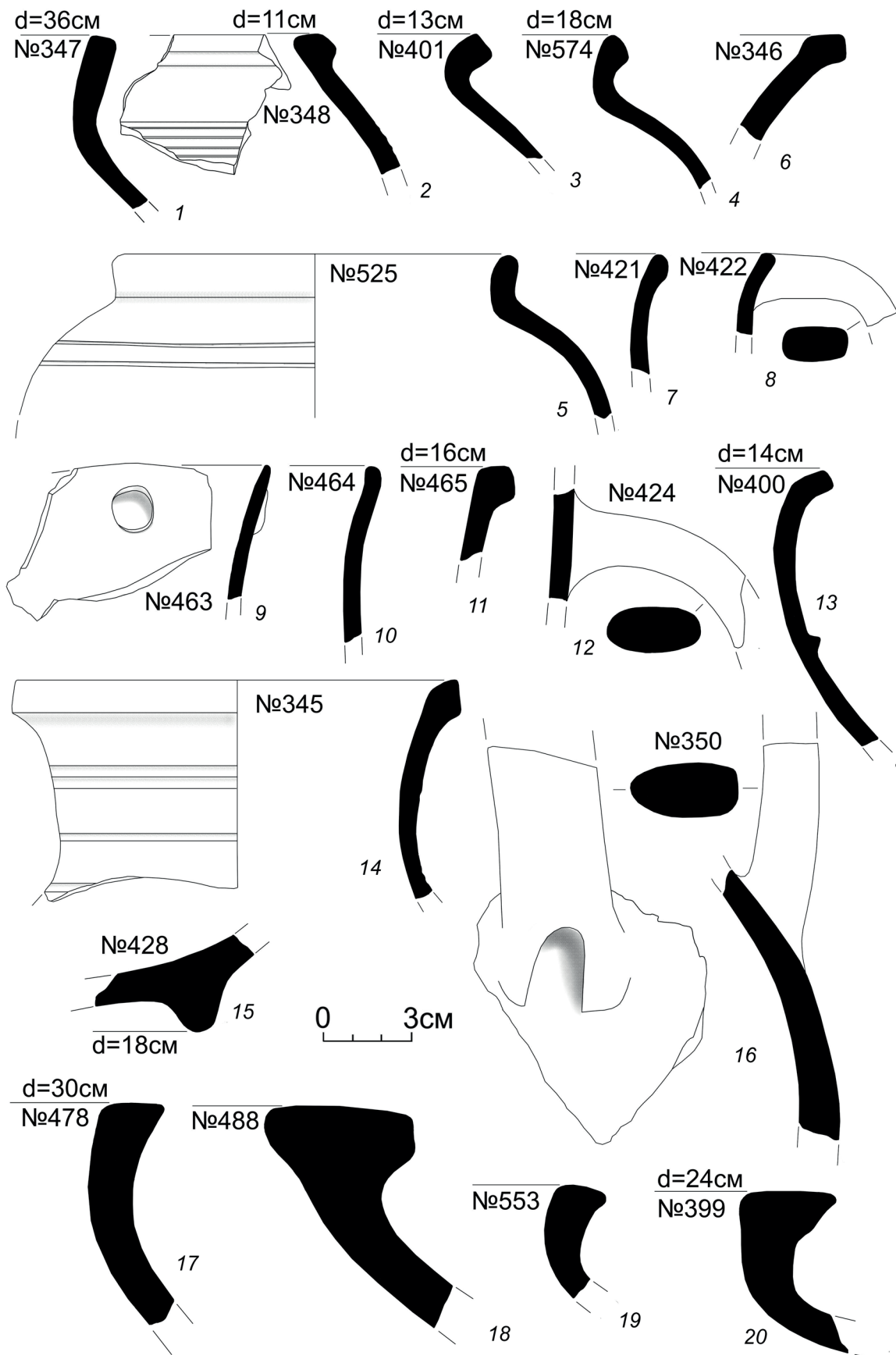


Рис. 7. Дербентское поселение. Раскоп XXV. Слой 2. Фрагменты керамических сосудов

Fig. 7. Derbent settlement. Excavation area XXV. Level 2. Fragments of ceramic vessels

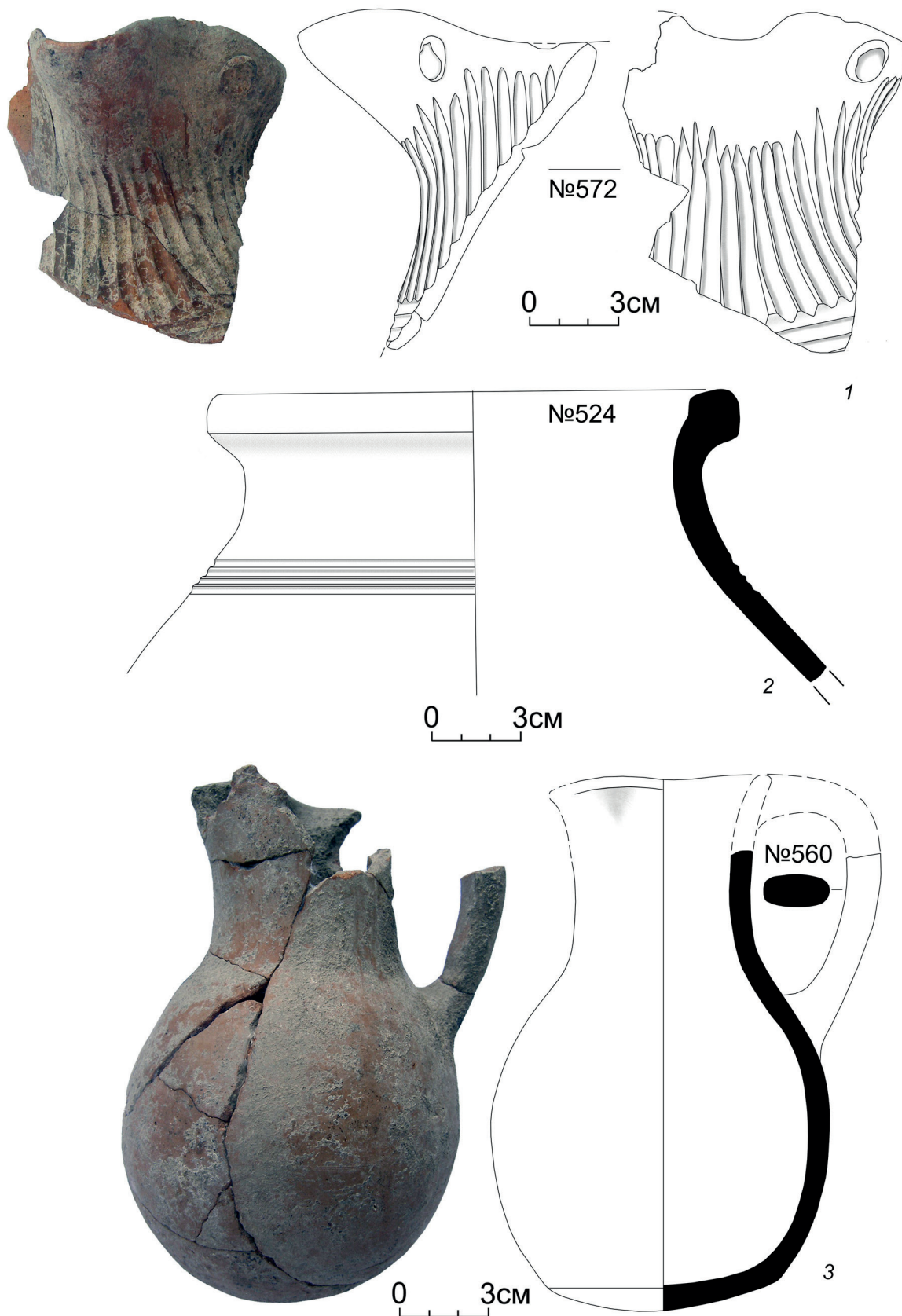


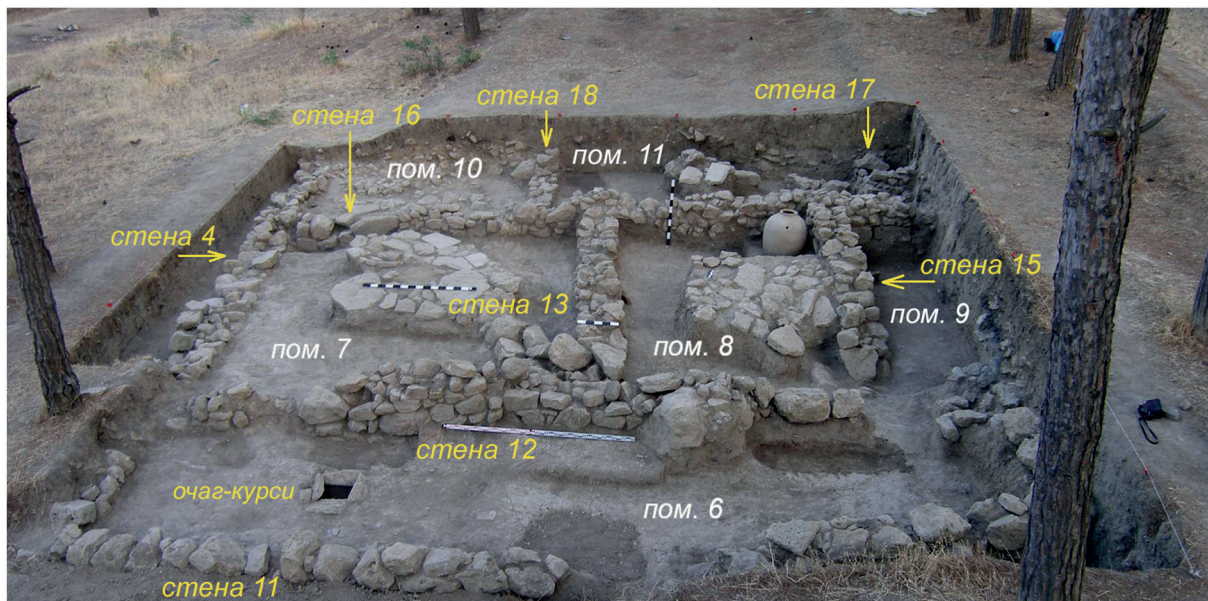
Рис. 8. Дербентское поселение. Раскоп XXV. Слой 2. Фрагменты керамических сосудов

Fig. 8. Derbent settlement. Excavation area XXV. Level 2. Fragments of ceramic vessels

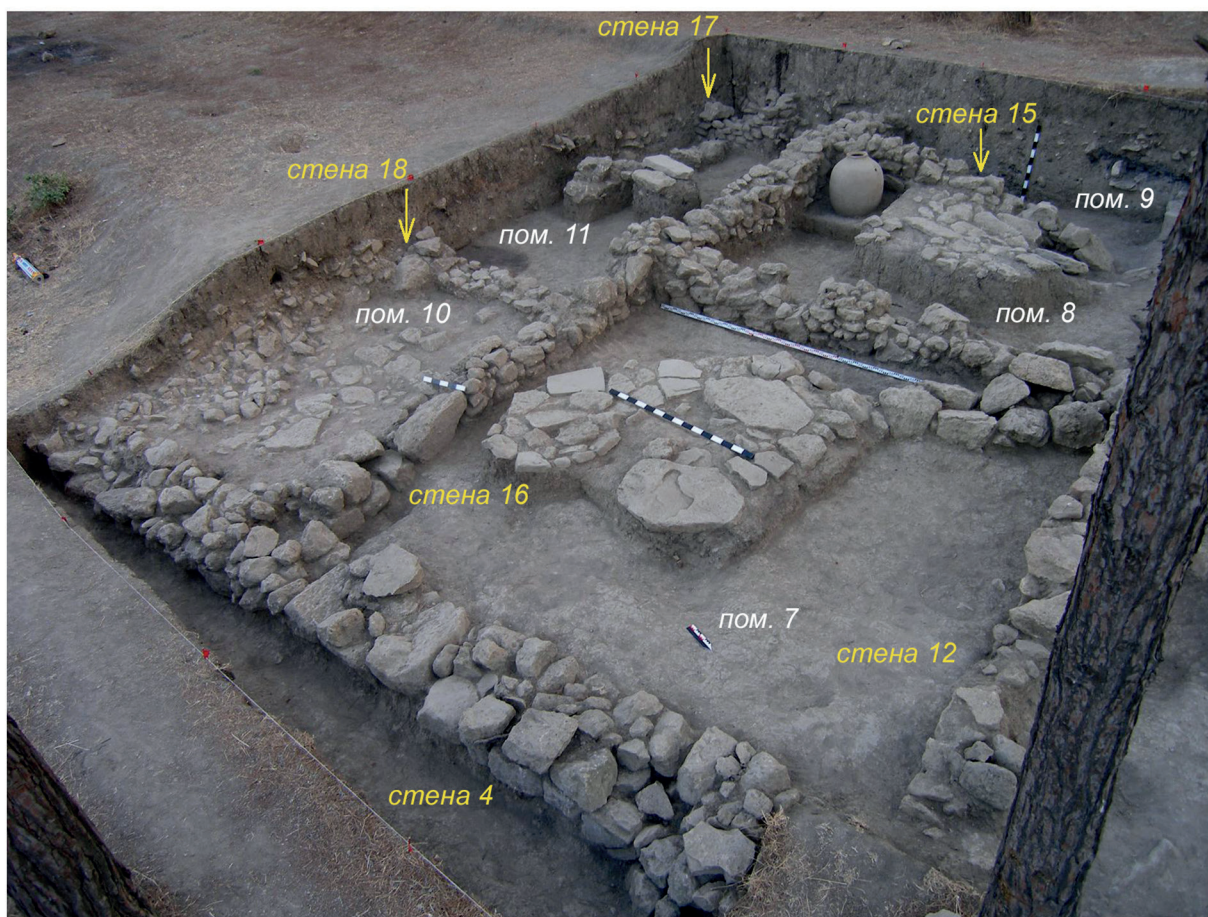


Рис. 9. Дербентское поселение. Раскоп XXV. Слой 2.
Фрагмент кувшина-ойнохои

Fig. 9. Derbent settlement. Excavation area XXV. Level 2.
Fragment of jar-oinochoe



а



б

Рис. 10. Дербентское поселение. Раскоп XXV. Южный сектор.
Помещения 6-11: а – вид с СЗ, б – вид с ССВ

Fig. 10. Derbent settlement. Excavation area XXV. Southern sector.
Rooms 6-11: a – view from NW; b – view from NNE



a



б

Рис. 11. Дербентское поселение. Раскоп XXV. Помещение 8.
Тарный сосуд in situ

Fig. 11. Derbent settlement. Excavation of XXV. Room 8.
Big storage vessel in situ

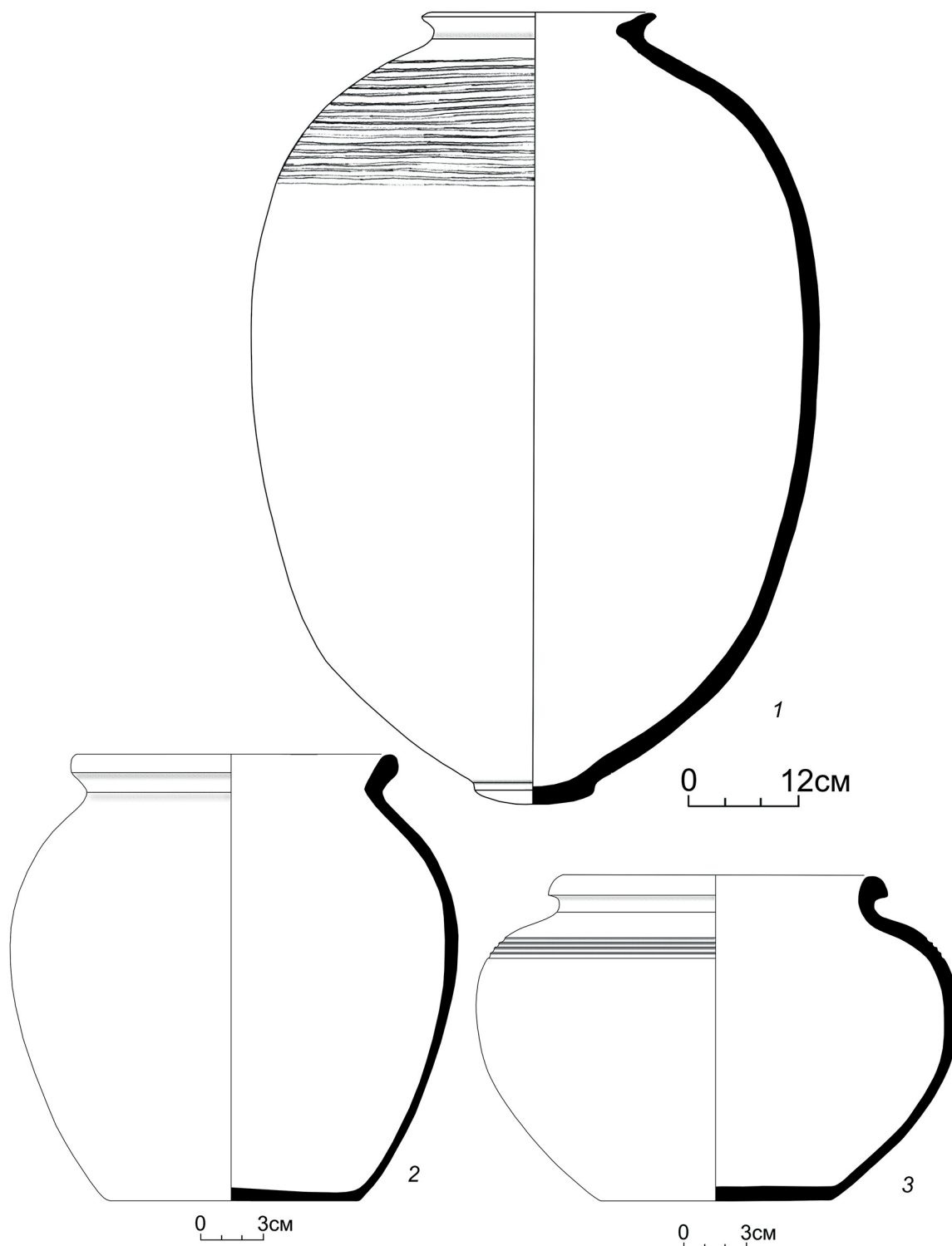


Рис. 12. Дербентское поселение. Раскоп XXV. Кв. б'-10.
Тарный сосуд из помещения 8, горшки из помещения 11

Fig. 12. Derbent settlement. Excavation of XXV.
Big storage vessel from room 8, the kitchen pots (2, 3) from room 11

ЛИТЕРАТУРА

REFERENCES

1. Гаджиев М.С., Будаичиев А.Л. Раскопки Дербентского поселения в 2012 г. // Вестник Института истории, археологии и этнографии. № 4. 2013. С. 108–129.

2. Гаджиев М.С. Дербентское поселение: некоторые итоги раскопок (2012–2016 гг.) // Вестник РФФИ. Гуманитарные и общественные науки. № 2. 2017. С. 155–163.

3. Гаджиев М.С., Абиев А.К., Будаичиев А.Л., Абдулаев А.М., Шаушев К.Б. Раскопки Дербентского поселения // Археологические открытия 2014 г. М.: ИА РАН, 2016. С. 226–228.

4. Гаджиев М.С., Будаичиев А.Л., Абдулаев А.М., Шаушев К.Б. Новейшие исследования Дербентского поселения первой пол. – сер. I тыс. н.э. // Дагестан в кавказском историко-культурном пространстве. Материалы Международной научной конференции, посвященной 90-летию Института истории, археологии и этнографии ДИЦ РАН. Махачкала, 21–22 октября 2014 г. Махачкала, 2014. С. 94–95.

5. Гаджиев М.С., Будаичиев А.Л., Абдулаев А.М., Шаушев К.Б. Раскопки Дербентского поселения в 2012–2015 гг. // Изучение и сохранение археологического наследия народов Кавказа. XXIX Крупновские чтения. Материалы Международной научной конференции. Грозный, 18–21 апреля 2016 г. Грозный: Изд-во ЧГУ, 2016. С. 139–140.

6. Гаджиев М.С., Будаичиев А.Л., Абиев А.К., Абдулаев А.М. Раскопки Дербентского поселения // Археологические открытия 2015 г. М.: ИА РАН, 2017. С. 259–260.

7. Гаджиев М.С., Будаичиев А.Л., Абиев А.К., Абдулаев А.М. Раскопки Дербентского поселения // Археологические открытия 2016 г. М.: ИА РАН, 2018. С. 268–269.

8. Гаджиев М.С., Абиев А.К., Будаичиев А.Л., Абдулаев А.М. Раскопки Дербентского поселения // Археологические открытия 2017 г. М.: ИА РАН, 2019. С. 292–293.

9. Гаджиев М.С., Будаичиев А.Л., Абиев А.К., Абдулаев А.М. Новейшие исследования Дербентского поселения: сезоны 2016, 2017, 2019 гг. // XXXI Крупновские чтения. Археологическое наследие Кавказа: актуальные проблемы изучения и сохранения. Материалы Международной научной

1. Gadzhiev MS, Budajchiev AL. Excavation of Derbent settlement in 2012 [*Raskopki Derbentskogo poseleniya v 2012 g.*]. *Bulleting of Institute of history, archeology and ethnography*. 2013, 4: 108–129. (In Russ)

2. Gadzhiev MS. Derbent settlement: some results of excavation (2012–2016) [*Derbentskoe poselenie: nekotorye itogi raskopok (2012–2016 gg.)*]. *Russian Foundation for Basic Research Journal. Humanities and social sciences*. 2017, 2(87): 155–163. (In Russ)

3. Gadzhiev MS, Abiev AK, Budayichiev AL, Abdulaev AM, Shaushev KB. Excavation of Derbent settlement [*Raskopki Derbentskogo poseleniya*]. *Archaeological discoveries of 2014*. 2016: 226–228. (In Russ)

4. Gadzhiev MS, Budayichiev AL, Abdulaev AM. The latest researches of the Derbent settlement of the first half – mid. of the 1st mill. AD. [Novejshie issledovaniya Derbentskogo poseleniya pervoj pol. – ser. I tys. n.e.] *Dagestan in the Caucasian historical and cultural space. Proceedings of the International scientific conference devoted to the 90th anniversary of Institute of history, archeology and ethnography of DSC RAS. Makhachkala, October 21–22, 2014*. [*Dagestan v kavkazskom istoriko-kul'turnom prostranstve. Materialy Mezhdunarodnoj nauchnoj konferencii, posvyashennoj 90-letiyu Instituta istorii, archeologii i etnografii DNC RAN. Makhachkala, 21–22 oktyabrya 2014 g.*]. Makhachkala, 2014: 94–95. (In Russ)

5. Gadzhiev MS, Budayichiev AL, Abdulaev AM, Shaushev KB. Excavation of the Derbent settlement in 2012–2015 [*Raskopki Derbentskogo poseleniya v 2012–2015 gg.*] *Studying and preservation of archaeological heritage of the people of the Caucasus. XXIX Krupnovsky readings. Proceedings of the International scientific conference. Grozny, April 18–21, 2016* [*Izuchenie i sohranenie arheologicheskogo naslediya narodov Kavkaza. XXIX Krupnovskie chteniya. Materialy Mezhdunarodnoj nauchnoj konferencii. Groznyj, 18–21 aprelya 2016 g.*]. Grozny: Chechen State University, 2016: 139–140. (In Russ)

6. Gadzhiev MS, Abiev AK, Budajchiev AL, Abdulaev AM, Shaushev KB. Excavation of the Derbent settlement [*Raskopki Derbentskogo poseleniya*]. *Archaeological discoveries of 2015*. 2017: 259–260. (In Russ)

7. Gadzhiev MS, Abiev AK, Budayichiev AL, Abdulaev AM, Shaushev KB. Excavation of Derbent settlement [*Raskopki Derbentskogo poseleniya*]. *Archaeological discoveries of 2016*. 2018: 268–269. (In Russ)

конференции, посвященной 50-летию Крупновских чтений и 50-летию Дербентской археологической экспедиции. Махачкала, 20–25 апреля 2020 г. Отв. ред. М.С. Гаджиев. Махачкала: Издательский дом «Мавраевъ», 2020. С. 312–315.

10. *Абрамова М.П.* Раннесредневековый могильник у с. Чми в Северной Осетии // Новые материалы по археологии Центрального Кавказа. Орджоникидзе, 1986. С. 49–71.

11. *Гавритухин И.О.* 2010. Фибулы могильника Мамисондон в контексте кавказских находок // Албегова З.Х., Верещинский-Бабайлов Л.И. Раннесредневековый могильник Мамисондон. Результаты археологических исследований 2007–2008 гг. в зоне строительства водохранилища Зарамагских ГЭС. Материалы охранных археологических исследований. Т. 11. М.: Таус, 2010. С. 410–428.

12. Whitcomb D.S. *Before the Roses and Nightingales: Excavations at Qasr-i Abu Nasr, Old Shiraz.* New York: The Metropolitan Museum of Art, 1985. 271 p.

13. *Гаджиев М.С., Будайчиев А.Л., Абдуллаев А.М.* Средневековые мусульманские погребальные памятники Дербента (по данным археологии). Махачкала: Мавраевъ, 2021. 224 с.

8. Gadzhiev MS, Abiev AK, Budayichiev AL, Abdulaev AM. Excavation of Derbent settlement [*Raskopki Derbentskogo poselenija*]. *Archaeological discoveries of 2017*. 2018: 292–293. (In Russ)

9. Gadzhiev MS, Budayichiev AL, Abiev AK, Abdulaev AM. The latest research of the Derbent settlement: seasons 2016, 2017, 2019 [Novejshie issledovaniya Derbentskogo poseleniya: sezony 2016, 2017, 2019 gg.]. In: Gadzhiev MS. (ed.). *The XXXIst Krupnov's Readings. Archaeological Heritage of the Caucasus: Topical Problems of Study and Preservation. Proceedings of the International Scientific Conference dedicated to the 50th Anniversary of the Krupnov's Readings and the 50th Anniversary of the Derbent Archaeological Expedition. Makhachkala, April 20-25, 2020.* Makhachkala: Mavraev, 2020: 312–315. (In Russ)

10. Abramova MP. Early Medieval cemetery near the village Chmi in Northern Ossetia. *New materials on archaeology of the Central Caucasus [Rannesrednevekovyj mogilnik u s. Chmi v Severnoj Osetii. Novye materialy po arheologii Tsentral'nogo Kavkaza]*. Ordzhoniokidze, 1986: 49–71. (In Russ)

11. Gavritihin IO. The fibulae of the Mamisondon burial ground in the context of Caucasian finds [Fibuly mogil'nika Mamisondon v kontekste kavkazskih nahodok]. In: *Albegova Z.Kh., Vereshchinsky-Babailov L.I. Early medieval burial ground Mamisondon. Results of archaeological research 2007–2008 in the zone of construction of the reservoir of Zaramag hydroelectric power stations / Materials of conservation archaeological research. Vol. 11 [Rannesrednevekovyj mogil'nik Mamisondon. Rezul'taty arheologicheskikh issledovanij 2007–2008 gg. v zone stroitel'stva vodohranilishcha Zaramagskih GES. Materialy ohrannyh arheologicheskikh issledovanij. Tom 11.]*. Moscow: Taus, 2010: 410–428. (In Russ)

12. Whitcomb DS. *Before the Roses and Nightingales: Excavations at Qasr-i Abu Nasr, Old Shiraz.* New York: The Metropolitan Museum of Art, 1985.

13. Gadzhiev MS, Budayichiev AL, Abdulaev AM. *Medieval Muslim burials of Derbent (according to archeological data) [Srednevekoveye pogrebal'nye pamjatniki Derbenta (po dannym arheologii)]*. Makhachkala: Mavraev, 2021.

Статья поступила в редакцию 03.02.2022 г.