

ЭКСПЕДИЦИИ

DOI: <https://doi.org/10.32653/CH221211-229>



Исследовательская статья

Бакушев Марат Артурович
к.и.н., научный сотрудник
ООО «Культурное наследие», Москва, Россия
bakart@mail.ru

Эрлих Владимир Роальдович
д.и.н., главный научный сотрудник
Государственный музей искусства народов Востока, Москва, Россия
verlikh@bk.ru

Спасская Наталья Николаевна
к.б.н., доцент, ученый секретарь
Научно-исследовательский Зоологический музей МГУ имени М.В. Ломоносова, Москва, Россия
equusnns@mail.ru

Лагожа Артур Павлович
лаборант
ООО «Культурное наследие», Москва, Россия
ayvy.aptn@gmail.com

КУРГАН ЭПОХИ СРЕДНЕЙ БРОНЗЫ С КОМПЛЕКСОМ РАННЕСКИФСКОГО ВРЕМЕНИ В ГОРНОЙ АДЫГЕЕ

Аннотация: Статья вводит в научный оборот материалы раскопок кургана эпохи средней бронзы «Дегуако-89», который находился в горной части Адыгеи у станицы Даховской на Дегуакской поляне. Под каменной насыпью кургана было обнаружено парное безинвентарное захоронение (погребение 2) двух мужчин эпохи средней бронзы. Ввиду отсутствия в погребении инвентаря, оно было датировано по сосуду из тризны и каменной курганной насыпи, имеющей датированные аналогии на Дегуакской поляне. Также в кургане было найдено впускное мужское погребение (погребение 1) раннего железного века, датированное по найденному в нем ножу эпохой раннего железа (временем не ранее второй половины VIII в. до н.э.) и пристроенный к кургану ритуальный комплекс или конская могила, содержащая скелеты двух или трех лошадей. Лошади могли быть принесены в жертву во время совершения впускного погребения 1 в эпоху раннего железа, но не исключена возможность их отдельного захоронения как почитаемых у кургана с человеческими захоронениями. Из инвентаря этого комплекса происходят два комплекта упряжи, перстневидные бляшки, наконечники стрел и копья, оселок, бусы, а также развалы нескольких сосудов. Материалы ритуального комплекса или конской могилы датируются третьей четвертью VII в. до н.э. и находят широкие аналогии в широком круге памятниках раннескифского времени, в том числе с территории Западного Кавказа, свидетельствуют о культурном единстве материальной культуры населения предгорной и горной зон, показывая в то же время некоторые различия в деталях погребального обряда и восполняя имевшуюся хронологическую лауну меотского присутствия в это время в «горном» варианте меотской культуры.

Ключевые слова: горная Адыгея; курган, эпоха средней бронзы; раннескифский период; меоты; узда; конские погребения.

Для цитирования: Бакушев М.А., Эрлих В.Р., Спасская Н.Н., Лагожа А.П. Курган эпохи средней бронзы с комплексом раннескифского времени в горной Адыгее // История, археология и этнография Кавказа. 2026. Т. 22. № 1. С. 211-229. doi.org/10.32653/CH221211-229

EXPEDITIONS

DOI: <https://doi.org/10.32653/CH221211-229>

Research paper

Marat A. Bakushev
Cand. Hist. Sci., Researcher
LLC “Cultural Heritage”, Moscow, Russia
bakart@mail.ru

Vladimir R. Erlikh
Dr. Hist. Sci., Chief Researcher
State Museum of Oriental Art, Moscow, Russia
verlikh@bk.ru

Natalia N. Spasskaya
Cand. Biol. Sci., Assoc. Prof., Scientific Secretary
Zoological Research Museum at MSU, Moscow, Russia
equusnns@mail.ru

Arthur P. Lagozha
Laboratory Assistant
LLC “Cultural Heritage”, Moscow, Russia
ayvy.aptn@gmail.com

A MIDDLE BRONZE AGE KURGAN WITH AN EARLY SCYTHIAN COMPLEX IN MOUNTAINOUS ADYGEA

Abstract. This article introduces the excavation materials of the Middle Bronze Age kurgan “Deguako-89,” located in the mountainous region of Adygea near the village of Dakhovskaya on the Deguako Plain. Beneath the stone mound of the kurgan, a double burial (Burial 2) of two Middle Bronze Age men was discovered. Due to the absence of grave goods, the burial was dated based on a vessel found in the funeral feast (trizna) remains and the structural characteristics of the stone mound, which has dated analogies across the Deguako Plain. Additionally, an intrusive male burial (Burial 1) from the Early Iron Age was identified within the kurgan. This burial is dated by an iron knife to no earlier than the second half of the 8th century BCE. Associated with the kurgan is an attached ritual complex or horse burial containing the skeletal remains of two or three horses. While these horses may have been sacrificed during the interment of Burial 1, it is also possible they represent a separate commemorative offering at a site already sanctified by human remains. Artifacts recovered from this complex include: two sets of horse harnesses and ring-shaped plaques; arrowheads, spearheads, and a whetstone; beads and the fragmented remains of several ceramic vessels. The materials from the ritual complex/horse burial date to the third quarter of the 7th century BCE. These finds share broad analogies with a wide range of Early Scythian period sites, including those in the Western Caucasus. They attest to the material cultural unity between populations of the foothill and mountain zones, while simultaneously revealing nuanced differences in funerary rites. Furthermore, these findings fill a significant chronological lacuna regarding the Maeotian presence within the “mountainous” variant of Maeotian culture during this period.

Keywords: Mountainous Adygea; kurgan; Middle Bronze Age; Early Scythian period; Maeotians; bridle; horse burials

For citation: Bakushev M.A., Erlikh V.R., Spasskaya N.N., Lagozha A.P. Middle Bronze epoch kurgan with the complex of Early Skythian time in mountain Adygea. *History, Archeology and Ethnography of the Caucasus*. 2026. Vol. 22. N. 1. P. 211-229. doi.org/10.32653/CH221211-229

Весной 2025 г. сотрудниками ООО «Культурное Наследие» был исследован курган «Дегуако-89». Памятник располагался к западу от станицы Даховской на Дегуакской поляне (рис. 1А) в 625 м к западу от р. Белой. Курган находился на краю сухой второй речной террасы (рис. 1Б). В настоящее время территория первой речной террасы заболочена – здесь вырыты многочисленные искусственные пруды, остальная территория заросла болотной растительностью или затопливается во влажный период.

Насыпь представляла собой каменный овал, вытянутый по оси ЮЗ–СВ, размерами 15,9×8,25 м (рис. 2). В центральной части насыпь имела незначительный прогиб поперек, с СЗ на ЮВ в пределах 5–7 см по отношению к двум возвышениям в юго-западной и северо-восточной частях. Она была сложена из отдельных обломков скальной породы, которые концентрировались преимущественно в северо-восточной части насыпи, пересыпанные речной галькой среднего и мелкого размера. Форма насыпи изначально была овальной, однако в процессе многолетней распашки с юго-восточной стороны плугом была разрушена её часть, что придало этой части подпрямоугольную форму с закругленными углами. В толще грунта над камнями и на поверхности каменной насыпи были найдены фрагменты керамики и кремневые сколы (рис. 5, 1–6).

После снятия гальки была околтурена конструкция, состоящая преимущественно из скальных обломков и рваного камня, присутствующих на близлежащем Азишском хребте. Большинство камней окатаны естественным образом, в процессе природной эрозии, что позволяет говорить о том, что эти камни древними людьми не выламывались из скальных обнажений, а собирались у подножия хребта. Вероятнее всего, после погребения, вначале были поставлены крупные камни по периметру кургана, так как они составляли дугу кургана. Эти камни имели размеры от 43×35×28 до 140×45×60 см. Также крупные камни были расположены и в центральной части курганной насыпи. Здесь максимальные размеры камней были до 100×95×63 см. Остальное пространство было заполнено аккуратно сложенными скальными обломками так, что образовался каменный круг с сохранившимися размерами 725×690 см. Насыпь из крупных камней была сооружена местами на материковой гальке, местами на незначительном грунтовом основании до 5 см толщиной, располагавшемся поверх материковой гальки. Верхний уровень камней ниспадает в северо-восточном и максимально в северном направлении вслед за уровнем материковой гальки (рис. 3А).

Обнаруженные в насыпи развалы сосудов, скорее всего, относятся к разным эпохам, так же, как и погребения этого кургана.

В процессе расчистки второго уровня каменной насыпи среди камней насыпи в северо-восточном секторе был найден развал керамического коричневоглиняного сосуда с большим содержанием дресвы и кварцита в тесте. Он представляет собой небольшой горшок с плоским дном (рис. 3Б; 5, 14). Также в северо-восточном секторе был найден развал придонной части светло-коричневоглиняного лепного сосуда, с серым изломом (рис. 3Б; 5, 13). Остальные находки, обнаруженные среди камней насыпи во время расчистки второго уровня, представляют собой фрагменты стенок коричневоглиняных лепных и кружалных сосудов (рис. 4, 8, 12). Они имеют в тесте отошители в виде кварцевого песка и дресвы; излом коричнево-серый, серо-коричневый или темно-серый. Все эти находки располагались в южной части насыпи к югу от погребений 1 и 2 (рис. 3Б). Под камнями западной части кургана в северо-западном секторе был найден развал темно-коричневоглиняной круглодонной «амфорки» с округлым дном и раздутым туловом (рис. 3Б; 9, 1). Своей круглодонностью, прочерченным орнаментом и формой тулова она близка сосудам типа I по А.А. Клещенко, «амфоркам» северокавказской культуры [1, с. 38, рис. 1, 13, 14, 17]. В то же время, сосуд имеет не ручки-выступы, а петельчатые ручки на плечиках, что также встречается у сосудов, отнесенных А.А. Клещенко к типу II и редким формам [1, с. 39, рис. 2, 15, 22, 36].

За пределами курганной насыпи, в северо-западном секторе были найдены фрагмент кремневого скребка (рис. 3Б; 4, 11) изготовленного из светло-серого кремня, а также фрагменты стенок коричневоглиняных сосудов, идентичные фрагментам над камнями насыпи (рис. 3Б; 4, 8, 12). Остальные находки представляют собой невыразительные фрагменты керамики и кремневые сколы.

Под круглой насыпью кургана было обнаружено два погребения.

Погребение 1 (рис. 3Б; 5А) было обнаружено в центральной части кургана с незначительным смещением к СВ. Для совершения захоронения здесь были выбраны камни в насыпи и частично в материковой гальке. Погребенный мужчина 20–30 лет¹, был положен головой на ССЗ вытянуто на спине. Кости рук и ног вытянуты. Череп сильно раздроблен, поэтому говорить о его первоначальном положении сложно, но по месту расположения зубов можно полагать, что он изначально лежал на затылочных

1 Антропологические определения проведены к.и.н., доцентом Волгоградского госуниверситета Е.В. Перервой.

костях. Бедренные и тазовые кости находились на 0,2 м ниже уровня черепа и берцовых костей, что связано с прокопкой материковой гальки в момент совершения захоронения. На грудной клетке лежал крупный камень, после снятия которого было установлено, что под ним не сохранилось костей скелета. Справа от тазовых костей вплитык к лучевым костям правой руки, был найден железный нож (рис. 5А, 2) с горбатой спинкой длиной 12 см (лезвие 10,4 см), лежавший острием к черепу.

Обряд и встреченный у таза нож позволяют отнести это погребение к началу раннего железного века. Вытянутая поза погребенных с положенными вдоль туловища руками преобладает в Келермесском грунтовом могильнике, однако подавляющее большинство погребенных там ориентировано в южный сектор [2, с. 79]. Северо-западная ориентировка прослежена в шести случаях в протомеотском могильнике Фарс/Клады, большая часть погребений которого относится к VIII в. до н.э., но она не является там преобладающей [3, с. 31].

Нож имеет хорошо выраженный черенок, прямое лезвие и слабоизогнутую спинку. На Северо-Западном Кавказе железные однолезвийные ножи сменяют бронзовые не позже середины VIII в. до н.э. Хорошо выделенный черенок позволяет отнести нож из погр. 1 ко второму подтипу ранних протомеотских железных ножей с изогнутой спинкой [4, с. 153]. Встреченный в погребении нож по своим пропорциям ближе к протомеотским. Следует отметить, что железные ножи из синхронного Келермесского грунтового могильника имеют более вытянутые пропорции и менее выделенные черенки [2, с. 102, рис. 15, 6–10].

Погребение 2 (рис. 3Б; 5Б) было найдено в центральной части курганной насыпи. Оно являлось основным в кургане «Дегуако-89». Могильная яма подпрямоугольной формы размерами 262×139 см и глубиной 0,36 м от уровня материковой гальки была выкопана в галечном слое. Стенки сходятся вниз, образуя дно размерами 234×114 см. Ориентация могильной ямы по длинной оси – СЗ–ЮВ. Могила была засыпана галечником с незначительным количеством обломков скальной породы. К северу от могильной ямы был зафиксирован выкид гальки, высотой от 10 до 25 см, который был оставлен после рытья могилы. Он непосредственно лежал на природном галечном слое. На дне могилы было обнаружено два скелета, лежавших «валетом» один над другим. Скелет 1 располагался черепом на восток. Лицевые кости были повернуты на север. Мужчина 30–40 лет, был положен на спину с незначительным поворотом на правый бок. Кости правой руки лежали параллельно костям туловища, кости левой руки были слегка согнуты в локте так, что кисть покоилась на тазовых костях. Кости ног были незначительно согнуты коленями вправо, на север. Скелет 2 лежал черепом на СЗ с полуповоротом лицевых костей на север. Здесь мужчина 50–60 лет был положен на спину. Кости ног вытянуты (сохранились кости левой ноги), а кости рук согнуты в локтях так, что кисти покоились на тазовых костях. Инвентаря в погребении не обнаружено. Так как погр. 2 было центральным в кургане, но безынвентарным, датировка проведена по керамике из тризны, в частности, по двуручной круглодонной «амфорке», найденной под камнями северо-западного сектора. По её датировке, а также по аналогии с конструкциями исследованных в этой местности курганов, можно датировать это захоронение эпохой средней бронзы.

Ритуальная площадка или конская могила. Вероятно, синхронно с погр. 1 или через небольшой промежуток времени после его совершения, к кургану с юго-западной стороны была пристроена ритуальная площадка или конская могила, подпрямоугольной формы размерами 593×480 см (рис. 3Б; 6). Лошади могли быть принесены в жертву в момент совершения погр. 1, и в этом случае мы имеем дело с ритуальным комплексом, относящемся к захоронению человека. Но не исключено, что они были погребены вплитык к кургану с человеческими захоронениями как почитаемые животные; в этом случае речь может идти об обособленной конской могиле. Для сооружения ритуальной площадки или конской могилы с юго-восточной стороны, вплитык к южной части внешних камней насыпи была пристроена однорядная стена, состоящая из скальных обломков средней величины. Возможно, эти камни были взяты из насыпи этого, или одного из близлежащих курганов. Стена шла с севера на юг с незначительным загибом в западном направлении. К ней под прямым углом на СЗ была пристроена стена из мелкой и средней по величине речной гальки. Стена трех-четырёхрядная, в высоту составляла до 22 см, что соответствовало одному-двум уровням кладки. С северо-запада стена была сооружена частично. Здесь, на уровне окончания юго-западной стены располагалась площадка размерами 207×146 см, огороженная каменной выкладкой в один-два ряда скального рваного камня вперемешку с мелкой и средней галькой. Высота каменной оградки составляет 20–25 см. Все находки на ритуальной площадке были найдены на уровне материковой гальки или чуть выше ее.

На ритуальной площадке был найден частично сохранившийся развал керамического сосуда в скоплении размером 35×32 см (№ 40 на рис. 6). Сосуд реставрируется частично. Очевидно, что это был

коричневоглиняный черпак с высокой рогатой ручкой (рис. 6; 7, 3, 4). Это наиболее распространенная форма ручки для поздних протомеотских и раннемеотских черпаков. Подобные ручки, характерные для поздних черпаков всех вариантов протомеотской группы памятников [4, с. 74–77], продолжают существовать и в раннескифское время, встречаясь в таких памятниках как Келермесский грунтовый могильник, поселение Тарасова Балка, курган у ст. Ладожской, могильники Новопеховский, Тбилисский, Усть-Лабинский, Старокорсуньского городища № 2, городища хутор Ленина № 2 и др. [2, с. 92, рис. 5, 3–5; 5, с. 248, рис. 6, 7; 6, с. 46, рис. 16, 1, 5; 7, с. 9–17; 8, с. 314–315].

Вероятно, к другому коричневоглиняному сосуду закрытого типа относятся фрагменты, найденные рядом с сосудом с рогатой ручкой и имеющие на тулове орнаментальный пояс в виде двух прочерченных горизонтальных линий с косыми насечками между ними (рис. 6; 7, 2). Близкий орнаментированный сосуд, например, был обнаружен в погр. 22 Келермесского грунтового могильника [2, с. 95, рис. 8, 2].

В северной части ритуальной площадки, впритык к юго-восточной стене небольшой огороженной площадки, в 1,45 м к западу от Ро был найден частично сохранившийся скелет лошади (лошадь 2) (рис. 6) и отдельный лошадиный череп (лошадь 1), от которого остались два ряда зубов с обеих сторон. Лошадь 2 была положена параллельно оси ритуальной площадки рядом с южной частью края курганной насыпи: череп располагался на СВ, кости туловища и ног лежали по оси СЗ–ЮВ.

Судя по рабочим патологиям на зубах, лошадь 2 была ездовой. Рост в холке 136–144 см – средняя (по классификации Витта) [9]. Экстерьерные характеристики: по пясти – тонконогая (по Браунеру) [10], средненогая (по Громовой) [11], по фаланге – средненогая (по Громовой) [11], шагового типа (по Рудько) [12]. По совокупности промеров плюсневой кости экземпляр из Дегуако сходен со скифскими лошадьми из могильника Новозаведенное II (апостериорная вероятность, дискриминантный анализ, Statistica 10.0). Отдельный зуб лошади, найденный среди костей лошади 2, с большой долей вероятности относится к другой лошади. Таким образом, можно сделать вывод, что всего в кургане находились остатки как минимум трёх лошадей.

Не исключено, что лошадь 2 была убита стрелой, т.к. у несохранившихся шейных позвонков за черепом был найден бронзовый трехгранно-трехлопастной втульчатый наконечник стрелы (рис. 6; 9, 5). Еще один бронзовый трехгранный втульчатый наконечник стрелы был найден в 144 см к ЮЗ от черепа частично сохранившегося скелета лошади (рис. 6; 9, 3). Также один пулевидный железный втульчатый наконечник стрелы был найден в южной бровке (рис. 6; 9, 6). Бронзовый наконечник стрелы, обнаруженный в районе шеи лошади, может быть отнесен к типу 3 трехлопастных наконечников по схеме А.И. Мелюковой [13, с. 28, рис. 1] и находит аналогии в раннескифском колчанном наборе кургана 41 могильника Фарс/Клады (раскопки А.Д. Резепкина) и в кургане 24 Келермесского могильника [14, с. 42, рис. 2, 34; с. 45, рис. 3, 14; 15, с. 107–109, рис. 27, 14; 3, с. 131, рис. 39, 22]. Сильно поврежденный второй бронзовый втульчатый наконечник (рис. 9, 3) – трехгранный. Подобные наконечники иногда присутствуют в колчанах раннескифского времени [15, с. 42, рис. 2, 16–18, 25].

Весьма редки железные пулевидные наконечники (рис. 9, 6). Близкие железные наконечники стрел с внутренней втулкой встречены в кургане 1 у ст. Усть-Лабинской (раскопки Н.И. Веселовского 1903 г.), но они имели не круглое, а прямоугольное сечение [16, с. 52, рис. 22; 4, рис. 14, 10–16].

У отдельно лежащего черепа лошади 1 были найдены двое однокольчатых удиц (рис. 6; 9, 1, 7), а возле отдельно лежащей конской головы лошади 1 были найдены три стержневидных трехпетельчатых железных псаля (рис. 6; 9, 9–11). Еще один псалий был найден у черепа частичного скелета лошади 2 (рис. 6; 9, 8), что говорит о одновременном захоронении. Цельнокованные железные удила со стремявидными окончаниями (рис. 9, 1) подражают раннескифским бронзовым удилам. Как отмечает С.В. Махортых, рассматривая узду раннескифского времени на Северном Кавказе, подобные имитации в железе бронзовых удиц особенно характерны для Закубанья, где их известно не менее 14 экз. [17, с. 106]. Они встречены в Келермесских курганах (1/В, 2/В, курган 15, погр. 3, курган 19, погр. 5) в Ульских курганах 1/1908 и в кургане 1910 г., раскопанном в Ульском ауле, в Костромском кургане [15, с. 120, табл. 19, 139, 140; табл. 20, 158, 242; табл. 21, 164, 165; табл. 24, 397, 398, 413; 19, табл. 4, 50; 18, с. 59, рис. 1, 4, 5; 20, с. 81, рис. 20]. В Центральном Предкавказье, по данным С.В. Махортых, они встречены в кургане 6 могильника Красное Знамя, в кургане 2 могильника Новозаведенное II, в Нартане (курганы 10, 12, 15, 18), а также в кургане у г. Новопавловск [17, с. 106]. Всего по данным С.В. Махортых на Северном Кавказе известно не менее 25 экз. подобных удиц. Другой областью их распространения является Правобережная Украинская Лесостепь, где их известно не менее 23 экз. [17, с. 106]. Исследователь также обращает внимание на разновидность формы внешних петель этих удиц. Одни пары

имеют треугольноконечные окончания, другие – треугольноовальные, либо подквадратно-стремевидные. По мнению автора, это объясняется «различным генезисом их бронзовых прототипов» [17, с. 106, 107]. В то же время С.В. Махортых упускает технологический аспект. На ряде изделий «стремявидная» форма достигалась тем, что конец прута расковывался и в нем пробойником пробивалось треугольное отверстие. Такая техника прослеживается у удила из Келермесских и Ульских курганов [15, табл. 19, 140, 139; 19, табл. 4, 50]. В отличие от них удила с Дегуакской поляны откованы очень тщательно, стремявидная форма передана кузнецом изгибом прута при помощи каких-то специальных приспособлений, сварные швы заделаны так, что практически не видны. Можно согласиться с С.В. Махортых, что железные удила со стремявидными окончаниями являются надежным хроноиндикатором и имеют узкие хронологические рамки использования в пределах VII – начала VI в. до н.э. [17, с. 107].

Вторая пара удила, обнаруженная на ритуальной площадке, имеет петельчатые окончания – концы удила загнуты в петли (рис. 9, 7). По нашим данным, подобные удила появляются, возможно, еще в первой пол. VII в. до н.э. Это предположение позволяют сделать две комплексные находки подобных удила. В могильнике Шесхарис под Новороссийском удила этого типа встречены с бронзовыми псалиями варианта типа «Уашхиту-Жаботин» и бронзовыми кубическими пронизями для перекрестных ремней². В погр. 27 Келермесского грунтового могильника удила этого типа встречены с железными трехдырчатыми псалиями типа «Сиалк» и бронзовыми пронизями для перекрестных ремней с солярными знаками [22, с. 160, рис. 4, 4–10]. Л.К. Галанина указала на архаичность этой уздечки, ссылаясь на аналогии в комплексах Алексеевского кургана на Ставрополье и кургана Рыжановка II в Приднестровье [22, с. 102]. Как отмечают исследователи, благодаря простоте изготовления эта форма удила становится доминирующей на юге Восточной Европы на протяжении всей скифской эпохи [17, с. 68; 18, с. 63; 21, с. 46].

Обнаруженные при лошадах две пары железных псалий однотипны. Они трехпетельчатые, верхняя часть их немного загнута и украшена «шишечкой», нижняя раскована в виде лопаточки. С.В. Махортых, который учел около 130 экз. железных псалий этого типа с территории Северного Кавказа [23, с. 274], отметил, что такой признак, как раскованная нижняя часть, характерен для псалий с территории Закубанья [17, с. 109]. Действительно, подобные псалии мы находим в целом ряде курганов Келермесского могильника, в Говердовских курганах 1 и 2, в ритуальном комплексе у пос. Холодный Родник близ Туапсе [15, табл. 17, 86; табл. 18, 113; табл. 22, 274; 22, 284; 23, 401; 24, с. 150, рис. 6, 5, с. 151, рис. 7, 11, 12, с. 154, рис. 10, 4, 5; 25, рис. 8, 6].

Помимо удила и псалий, в районе шейных позвонков частично сохранившегося скелета лошади 2 были найдены две уздечные железные перстневидные бляшки, представляющие собой кольцо с круглым щитком (рис. 6; 9, 2, 4). Полные аналогии таким бляшкам в Закубанье известны только в погр. 23 Келермесского грунтового могильника, где они также встречены в паре [2, с. 101, рис. 14, 4]. Л.К. Галанина при публикации последних указала также на находку подобных бляшек в кургане 40Б у с. Журовка – «комплексе, синхронным старейшим курганам келермесской группы, восходящим к третьей четверти VII в. до н.э.» [2, с. 84]. В.А. Ильинская, однако, считала бляшки из Журовки, где их обнаружено 16 экз., стремявидными «пронизями» [26, с. 23, табл. VIII, 15, 16]. О.Д. Могилов отнес в своей сводной работе 16 железных бляшек из Журовки к «подвескам-замочкам» [27, с. 81, рис. 51, 4, 5]. Однако, мы склоняемся к мнению Л.К. Галаниной, которая обратила внимание на округлый щиток этих изделий и считала, что в Журовке найдены не стремявидные пронизи-подвески, а бляшки [2, с. 88, прим. 37]. Таким образом, «перстневидные» бляшки являются в публикуемом комплексе хроноиндикатором, позволяющим отнести его к раннекелермесскому времени.

К юго-западу от лошади 2 были найдены лежащие рядом железный втульчатый наконечник копья длиной 37 см (рис. 6; 8, 5) и каменный оселок из гальки длиной 22 см (рис. 6; 8, 4). Железный наконечник копья имеет выделенное ребро жесткости, о форме пера судить трудно, т.к. его края утрачены. Железные наконечники копий с ребром жесткости встречаются в Закубанье с протомеотского времени, большинство их имеет остролистую форму пера [4, с. 98, рис. 159]. Ребро жесткости имеют и все железные наконечники копий Келермесского грунтового могильника, хотя форма пера их различна [2, рис. 13, 1–5]. Оселок, имеющий подпрямоугольное сечение и отверстие сверху, близок скорее к протомеотским оселкам типа I [4, с. 154, рис. 214, 1–6], чем к оселкам из Келермесского грунтового могильника. Последние находили в мужских погребениях слева у пояса, и они представляли собой

2 Дмитриев А.В. Отчет об археологических разведках в районе г. Новороссийска и в Крымском районе Краснодарского края // Архив ИА РАН. Р-1. № 10757аб. С. 46; Рис. 15.

продолговатые гальки, очевидно находившиеся в мешочках. Л.К. Галанина называла их «гальками-амулетами», указав на то, что они выполняли роль оселков [2, с. 85, рис. 9, 3, 10, 1, 11, 1, 15, 1].

Надо отметить, что кости лошади 2 были частично обуглены (плюсневая часть берцовой кости), однако на самой ритуальной площадке следов горения не обнаружено, из чего можно сделать вывод, что обугливание костей произошло на стороне. Отдельные обугленные кости встречались по всей ритуальной площадке, что, вероятно, связано с разрушением скелета лошади 2. Необходимо отметить, что подобная ритуальная практика в меотской культуре фиксируется впервые.

В районе черепа частично сохранившегося скелета лошади 2 были найдены три бусины из желтого стекла (рис. 6; 9, 13–15), а к ЮВ от костей лошади 2 у небольшого скопления галечных камней, впритык к ним снизу, была найдена одноцветная бусина зеленого стекла, изготовленная путём накручивания на твёрдую основу расплавленной стеклянной массы и создания рельефа в виде трёх нитей стекла, наложенных на тело бусины (рис. 6; 9, 12). Еще одна бусина из зеленого стекла найдена в подпрямоугольной каменной выкладке в северном углу ритуальной площадки, описанной выше, под галечными камнями засыпки, над уровнем (1–2 см) природной материковой гальки (рис. 6; 8, 1). Бусы являются достаточно редкой находкой в комплексах времени скифской архаики. Стеклянный бисер и бусы начинают проникать на Северо-Западный Кавказ еще в предскифское время. Из погребений 10 и 39 могильника Фарс происходят стеклянные бусы голубого и белого цвета, из погр. 46 могильника Пшиш происходит бусина кольцевидной формы [3, рис. 61, 10, 11; 4, с. 165]. К эпохе скифской архаики относятся бусы из Келермесского могильника, хранящиеся в Государственном Эрмитаже, которым недавно было посвящено специальное исследование. Ряд из них изготовлен техникой накручивания стеклянных нитей на металлический сердечник, подобной техники изготовления являются бусины зеленого цвета публикуемого комплекса. Авторы приходят к мнению, что в раннескифскую эпоху бусы поступали в Закубанье из Передней Азии [28, с. 143–145]. Украшение конской уздечки привозными стеклянными бусами в меотской культуре прослеживается вплоть до II в. до н.э. (Тенгинский грунтовый могильник, Могильник Псенафа и др.).

Впритык к крупному камню кольца ограды юго-западной части курганной насыпи, на уровне -54 см от Р0, в 25 см к востоку и 20 см к югу от Р0, был найден развал коричневоглиняного сосуда (фрагменты стыкуются частично – реконструирован графически) (рис. 6; 8, 3). Сосуд представляет собой горшочек с диаметром дна 6 см, высотой 11,6 см и диаметром горловины 9 см. Стенки сосуда плавно поднимаются от плоского дна вверх в место максимального расширения тулова и также плавно переходят в невысокую горловину и отогнутый наружу венчик, край которого утоньшен. Н.Ю. Лимберис и И.И. Марченко подобные раннемеотские горшки правого берега Кубани относят к типу I [7, с. 35]. В Закубанье подобные горшки встречены в Кубанском могильнике и в Келермесском грунтовом могильнике [4, рис. 1, 41, 2, 12; 2, рис. 11, 4]. Встречены они и в погребениях 22, 27, 59 кургана 15 ранней группы Уляпского грунтового могильника [29, рис. 184, 4; рис. 187, 6; рис. 209, 2].

В юго-западной части ритуальной площадки была найдена концентрация керамических фрагментов, возможно происходящих от одного сосуда. Фрагменты являются частями стенок темно-сероглиняного сосуда с одноцветным изломом. В тесте присутствует большое количество отошителей – дресвы и кварцита.

Впритык к югу от западной бровки, а также частично в бровке, в месте скопления костей лошади, были найдены разрозненные керамические фрагменты и кремневые сколы. Керамика представляет собой фрагменты стенок коричневоглиняных сосудов с незначительной примесью дресвы и кварцита в тесте (рис. 6; 9, 19, 20). Еще одно незначительное скопление фрагментов стенок от разных коричневоглиняных сосудов было найдено в скоплении материковой гальки близ зеленой витой бусины. Эти фрагменты лежали на галечных камнях. У западной бровки в юго-западном секторе было найдено три кремневых скола от серого кремня (рис. 6; 9, 17, 18). К юго-западу от костей лошади также был найден скол коричневого кремня (рис. 6; 9, 16).

В подпрямоугольной каменной выкладке в северном углу ритуальной площадки помимо зеленой бусины найден кремневый скол серого цвета (рис. 6; 8, 2). Надо отметить, что кремневые сколы достаточно часто встречаются как в протомеотских, так и раннемеотских погребениях периода скифской архаики [4, с. 62, 65; 2, с. 100, 101, рис. 13, 26; 15, 7,9].

Оценивая в целом хронологию раннескифского комплекса, обнаруженного в кургане «Дегуако-89», можно сказать, что основными хроноиндикаторами здесь служат предметы конского снаряжения, датированные в пределах второй пол. VII – начала VI в. до н.э. Уточнить хронологию публикуемого

комплекса позволяют «перстневидные» бляшки – достаточно редкие находки, которые встречены пока только в раннекелермесское время. Таким образом, наиболее вероятной датой совершения погребения 1 и сооружения ритуального комплекса может быть третья четверть VII в. до н.э.

По результатам проведенных работ были сделаны следующие выводы. Основным в кургане являлось погребение 2, ориентированное по оси СЗ–ЮВ. Для него была выкопана яма в материковом грунте, после чего в ней было одновременно совершено захоронение двух мужчин, уложенных «валетом». Вероятно, к моменту похорон, рваный скальный камень был уже доставлен, т.к. в засыпке могилы встречаются отдельные небольшие куски этого камня, который отсутствует в окружающем галечнике. После совершения погребения, а возможно во время захоронения, была совершена тризна, остатки которой были обнаружены в виде развала сосуда в западной части курганной насыпи и отдельных обломков посуды и кремневых сколов на площадке под камнями. На тризну указывают и отдельные костные остатки, неопределимые до вида животного, сколы, которые были найдены в единичных количествах на всей территории кургана.

После совершения тризны могила была обложена крупными камнями, было сооружено каменное кольцо – периметр кургана, после чего остальная территория была завалена различными по размеру скальными обломками, рваным бутовым камнем, принесенным с подножия Азишского хребта, которое располагается в 600–700 м к СЗ от кургана. После сооружения основного тела каменной насыпи все пространство между камнями было закидано мелкой и средней по размеру речной галькой, образовав, тем самым, курганную насыпь.

В эпоху раннего железа в центральной части кургана было сделано углубление до материковой гальки, а также прокопана сама галька на глубину около 20 см в центральной части выемки. Здесь был захоронен молодой мужчина 20–30 лет (погребение 1 – впускное захоронение), ориентированный головой на ССЗ, в сопровождении железного ножа. Одновременно, или спустя незначительное время, к юго-западной части кургана была пристроена ритуальная площадка или конская могила подпрямоугольной формы, ориентированная длинной осью с СЗ на ЮВ, часть камней для которой, по-видимому, были взяты из тела кургана. Курганными камнями была выложена юго-восточная стенка ритуальной площадки, а юго-западная стена была сложена из галечника, который также, что не исключено, был взят из курганной насыпи. На площадку были положены две взнузданные лошади, возможно убитые и частично сожженные на стороне. Их ориентировка близка ориентировке погр. 1, что, помимо хронологической близости инвентаря, свидетельствует в пользу того, что они относились к этому погребению. Лошадей сопровождали два комплекта железной узды, пара перстневидных блях, стрелы, копьё, оселок, бусы, датируемые третьей четвертью VII в. до н.э. Здесь же была проведена тризна, которая фиксируется по развалам посуды, отдельным керамическим фрагментам и кремневым сколам. Отдельные фрагменты сосудов раннескифского времени были найдены в южной части курганной насыпи и к западу от нее, что позволяет говорить и об этих участках как местах проведения определенных поминальных обрядов.

После погребения и ритуальных действий в третьей четверти VII в. до н.э., курган был засыпан галькой, так же как и вся ритуальная площадка или конская могила, образовав длинную насыпь с двумя возвышениями в северо-восточной и юго-западной частях над самим курганом и над ритуальной площадкой, которые возвышались над поперечным прогибом в центральной части на высоту до 9 см.

С течением времени курган покрылся слоем коричнево-серого суглинка мощностью от 10 до 15 см над камнями насыпи. Начиная с конца XIX в. и до 2006 г. эта территория использовалась под посевы и выпас скота. Пахота глубоким плугом разрушила юго-восточную и восточную часть курганной насыпи; часть камней оттуда была перенесена в северо-восточную часть раскопа за пределы кургана.

Раскопки кургана «Дегуако-89» позволили пополнить наши представления о погребальной обрядности и идеологических воззрениях древнего населения горной Адыгеи в эпоху средней бронзы и раннего железа. Обнаруженный в кургане меотский комплекс раннескифского времени также восполняет имеющуюся хронологическую лакуну меотского присутствия в это время в выделенном сейчас в этом микрорегионе «горном» варианте меотской культуры [30].

Благодарность. Статья подготовлена в рамках выполнения научного проекта Российского научного фонда № 22-18-00108-П «Северный Кавказ в эпоху поздней бронзы и раннего железа: люди, кони, металл». Продление.

Acknowledgements. This article was prepared as part of the research project funded by the Russian Science Foundation (RSF), Project No. 22-18-00108-P: “The North Caucasus in the Late Bronze and Early Iron Ages: People, Horses, and Metal”. Continuation.

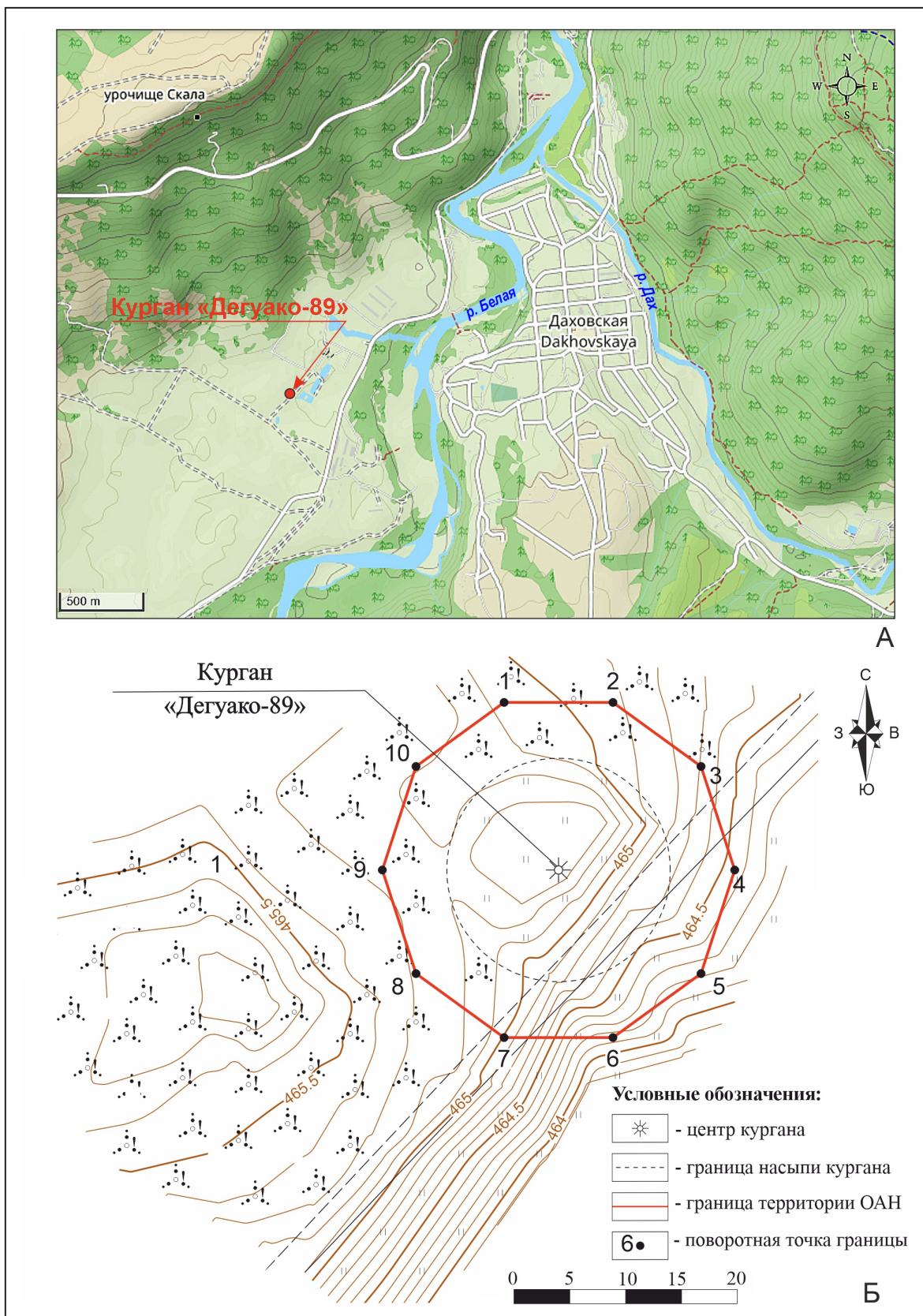


Рис. 1. А - место расположения кургана «Дегуако-89» на карте Даховского сельского поселения, Б - топографический план кургана «Дегуако-89»

Fig. 1. A – Location of the “Deguako-89” kurgan on the map of the Dakhovskaya rural settlement; Б – Topographic plan of the “Deguako-89” kurgan

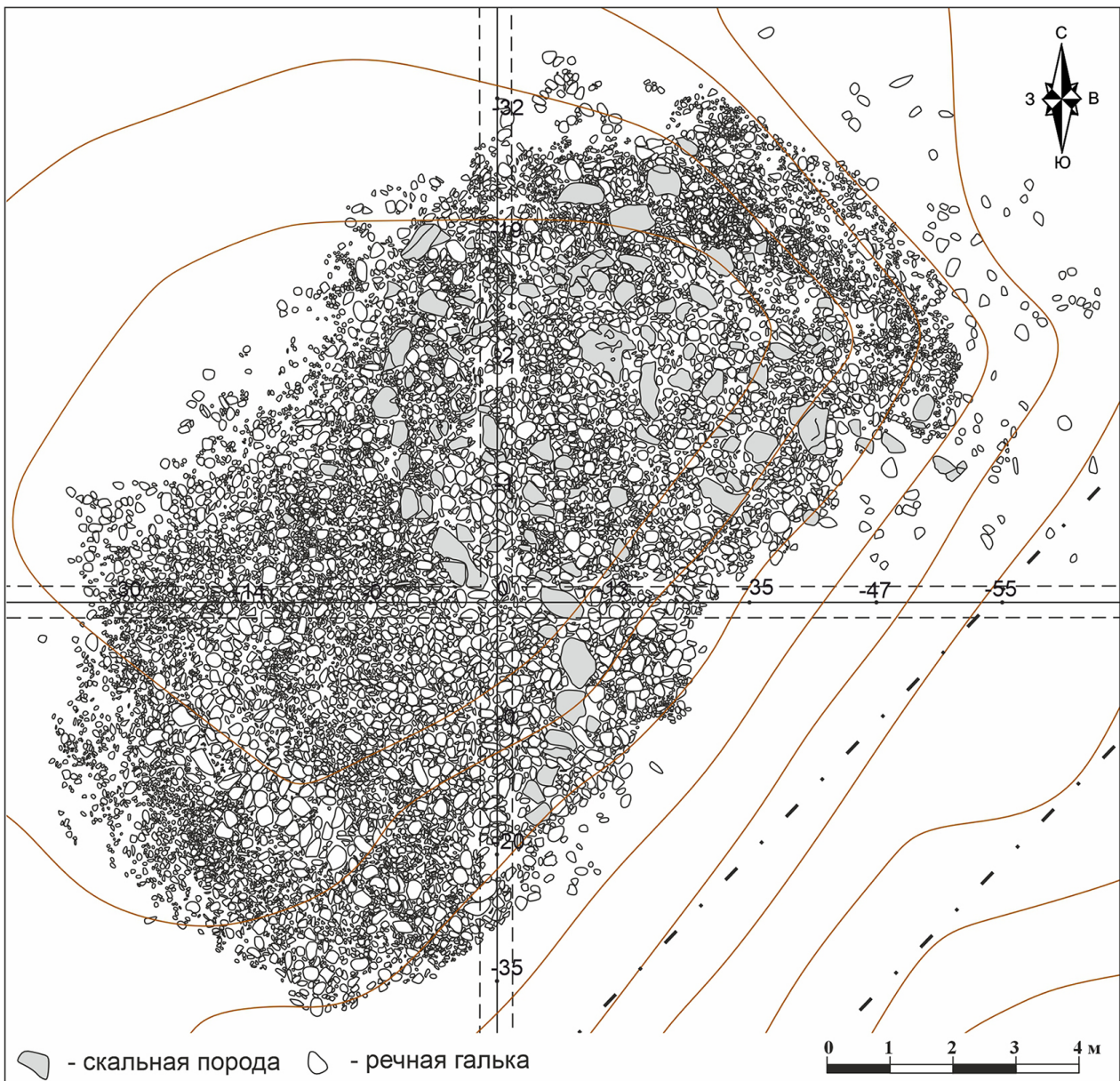


Рис. 2. Насыпь кургана после расчистки верхнего уровня

Fig. 2. The kurgan mound after clearing the upper level

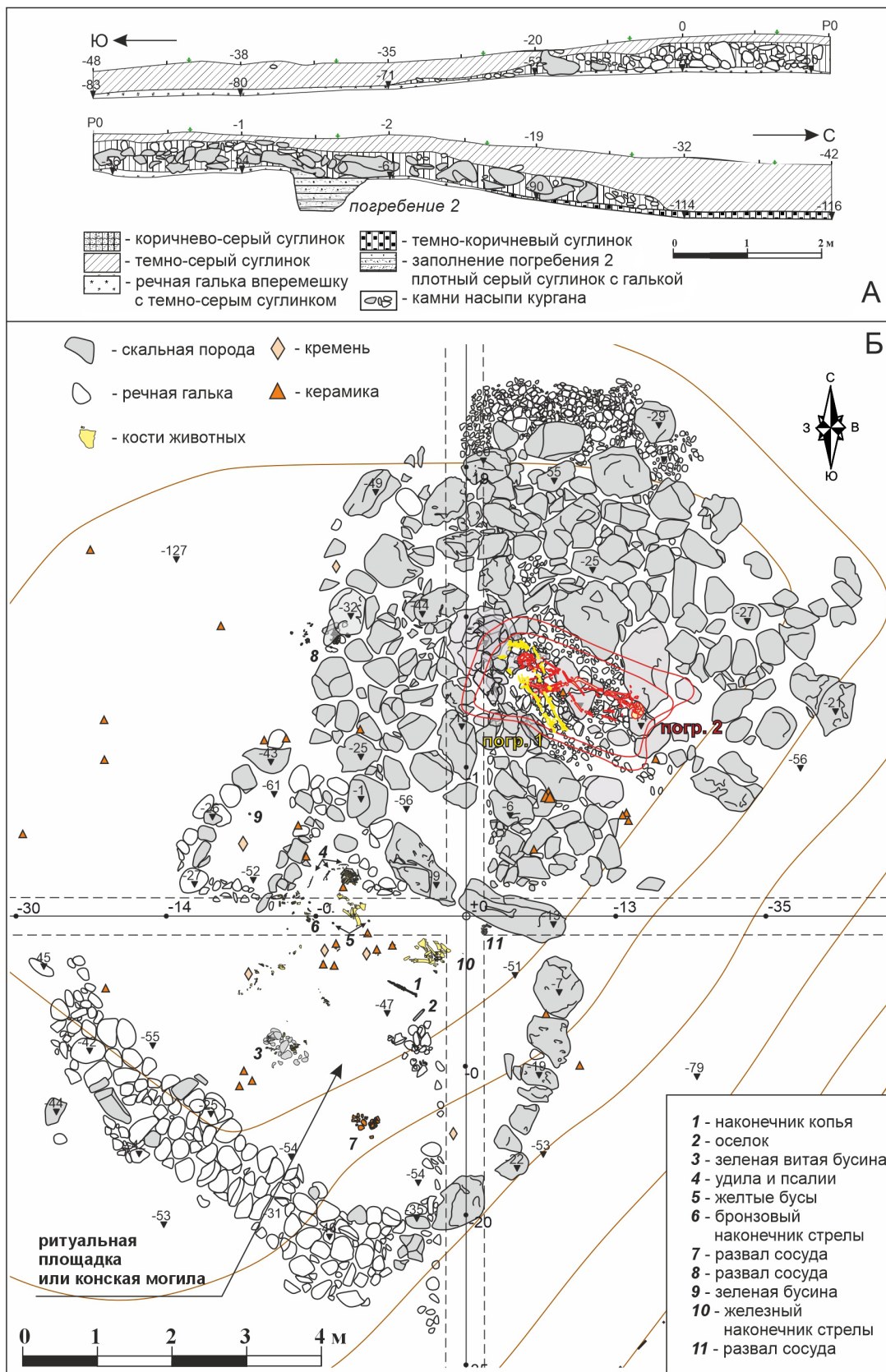


Рис. 3. А - стратиграфия кургана «Дегуако-89» по линии север-юг, Б - насыпь кургана и ритуальная площадка или конская могила после снятия галечных камней

Fig. 3. A – Stratigraphy of the “Deguako-89” kurgan along the north-south line; B – The kurgan mound and the ritual platform (or horse burial) after the removal of river pebbles

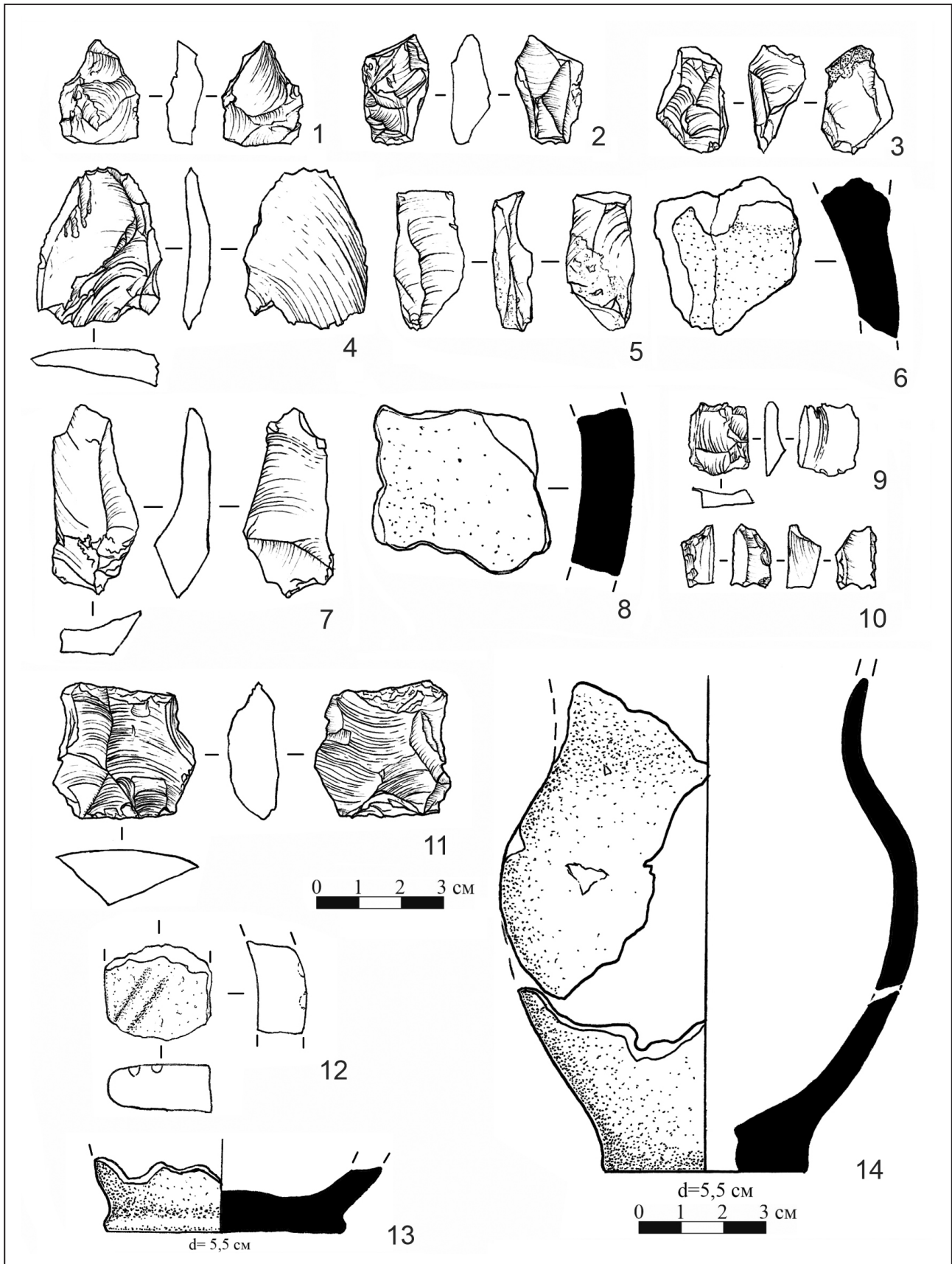


Рис. 4. Находки из пластов. 1-6 – пласт 1; 7-14 – пласт 2. 1-5, 7, 9-11 – кремь; 6, 8, 12-14 – керамика

Fig. 4. Finds from the layers. 1-6: Layer 1; 7-14: Layer 2. 1-5, 7, 9-11: flint; 6, 8, 12-14: ceramics

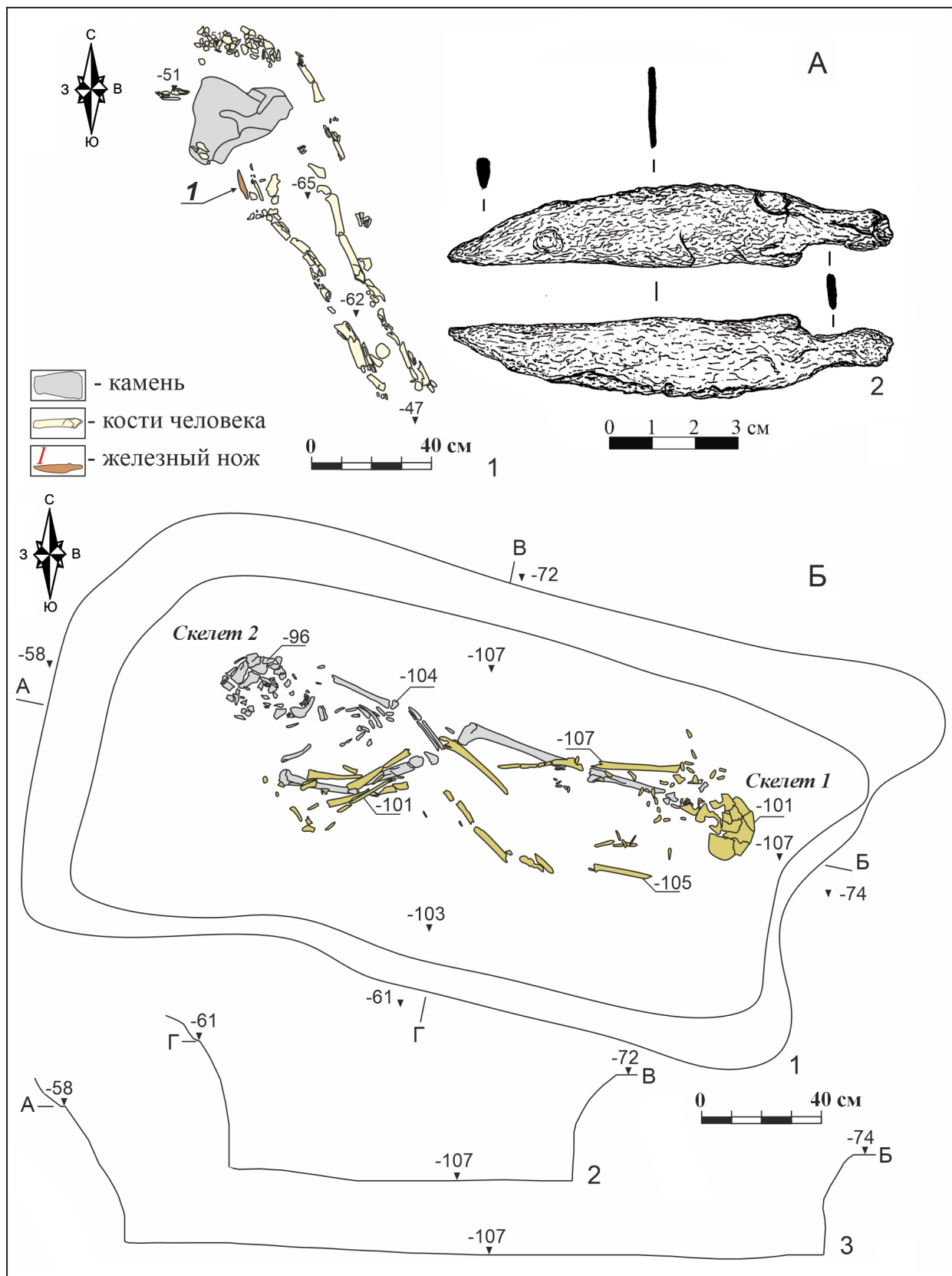


Рис. 5. А - погребение 1. 1 - план; 2 - находка - железный нож, Б - погребение 2. 1 - план; 2 - разрез по линии Г-В; 3 - разрез по линии А-Б

Fig. 5. А - Burial 1: 1. plan; 2. find - iron knife. Б - Burial 2: 1. plan; 2. cross-section along line G-V; 3. cross-section along line A-B

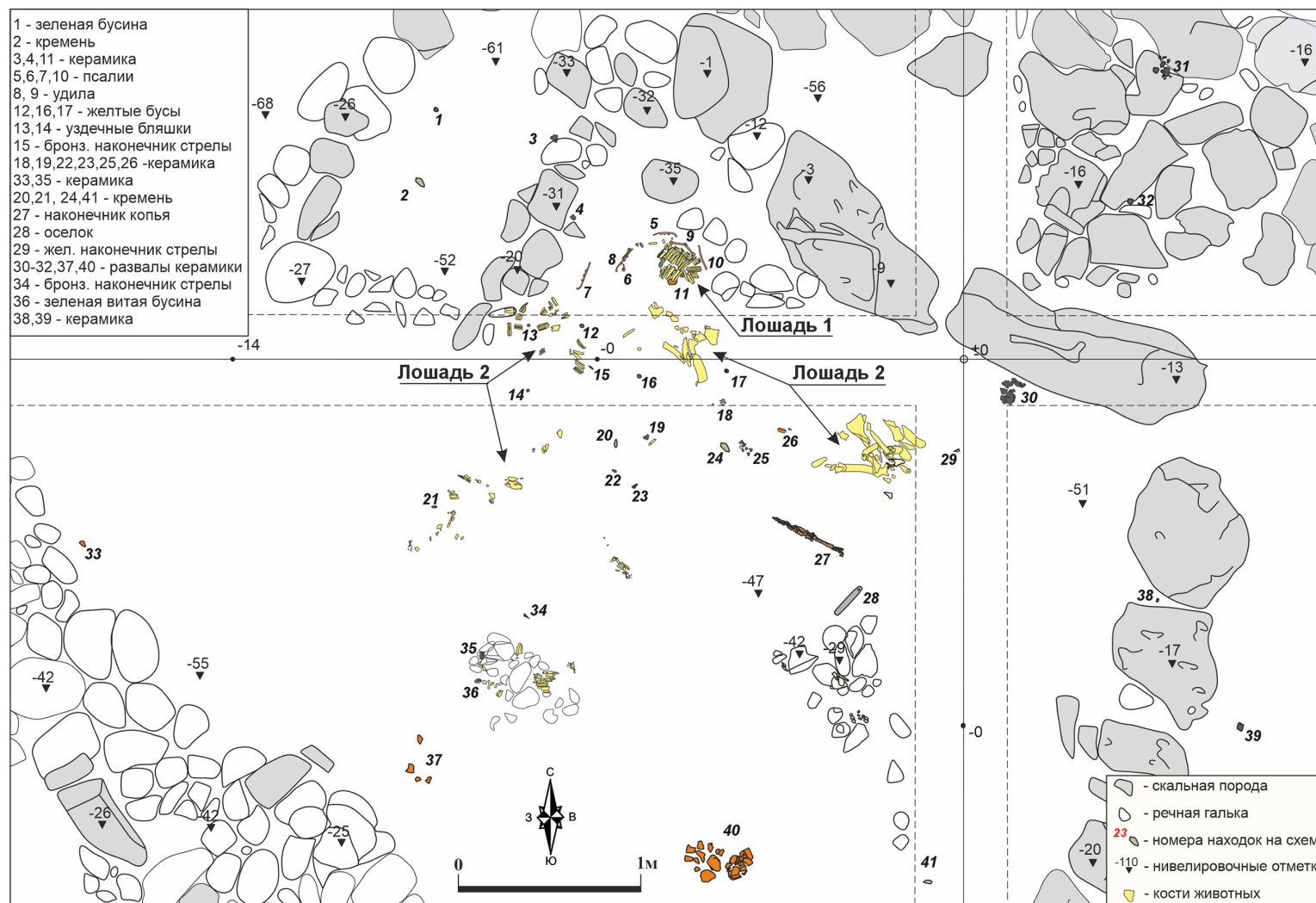


Рис. 6. Ритуальный комплекс или конская могила. План расположения находок

Fig. 6. Ritual complex or horse burial. Plan of the find locations

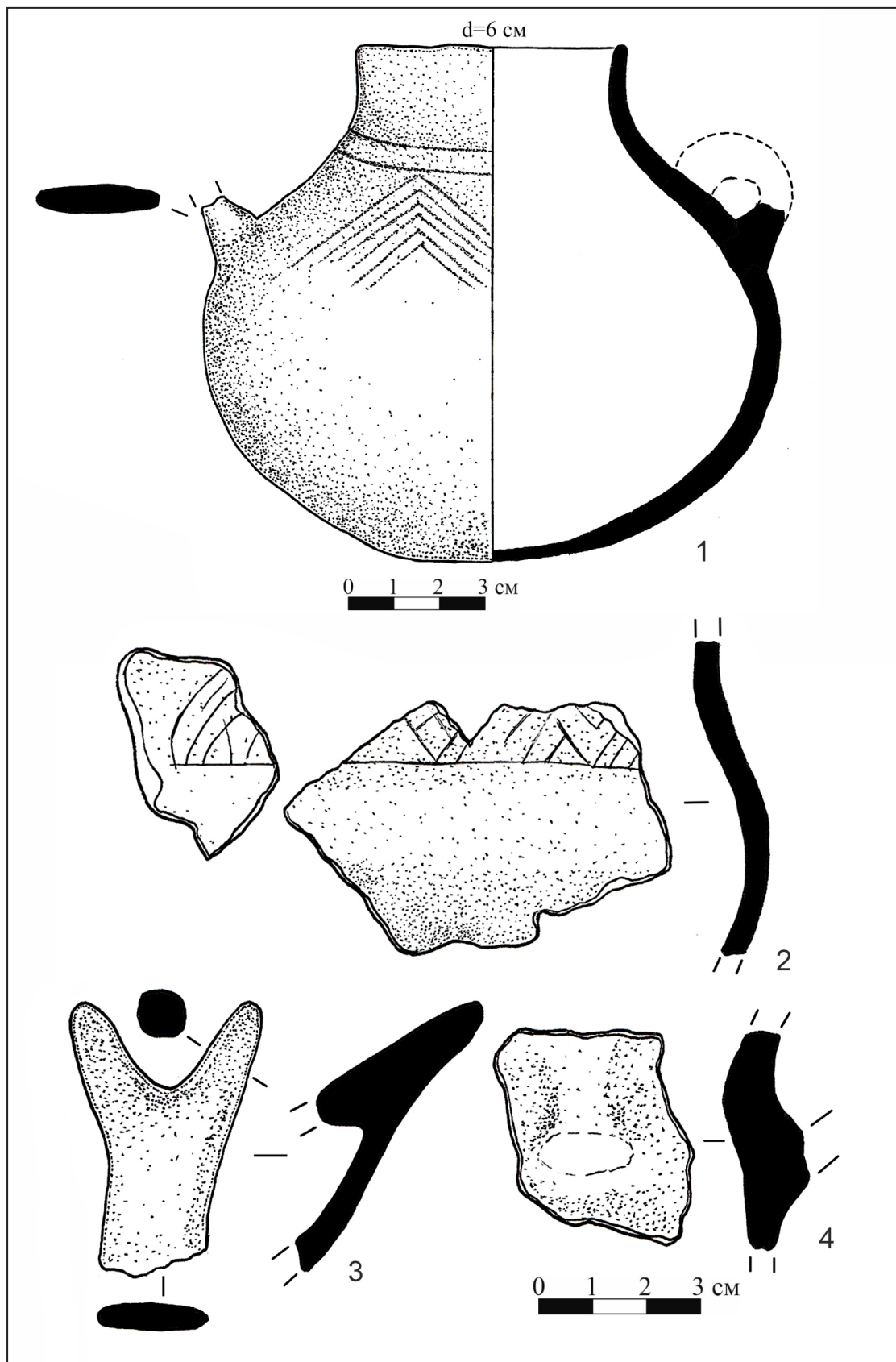


Рис. 7. 1 – развал керамики в западной части курганной насыпи.
2-4 – развал керамики в ритуальном комплексе или конской могиле

Fig. 7. 1 – Ceramic scatter in the western part of the kurgan mound.
2-4 – Ceramic scatter in the ritual complex or horse burial

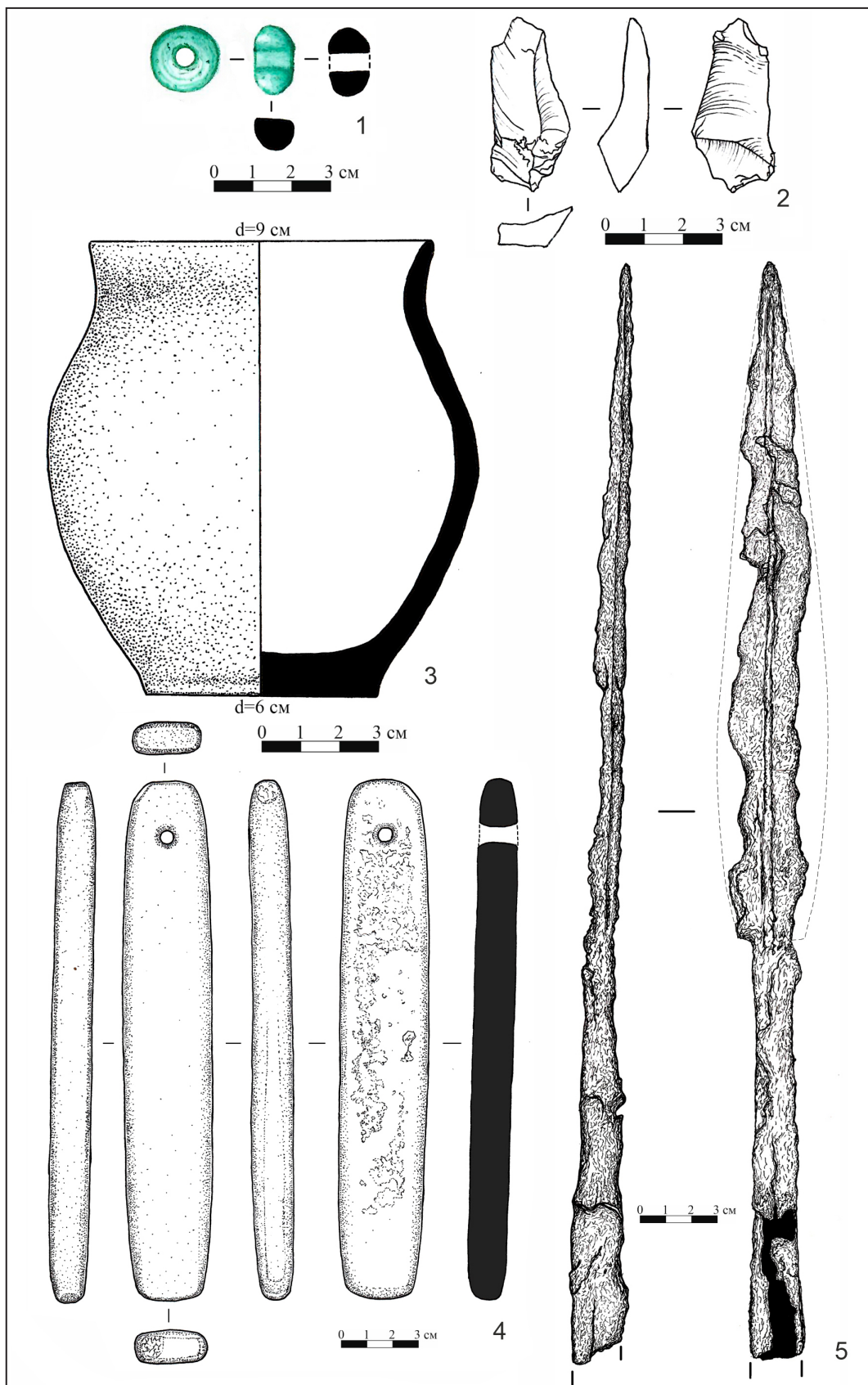


Рис. 8. Ритуальный комплекс или конская могила.
 Находки. 1 – стекло; 2 – кремь; 3 – керамика; 4 – галька; 5 – железо

Fig. 8. Ritual complex or horse burial. Finds: 1 – glass; 2 – flint; 3 – ceramics; 4 – pebbles; 5 – iron

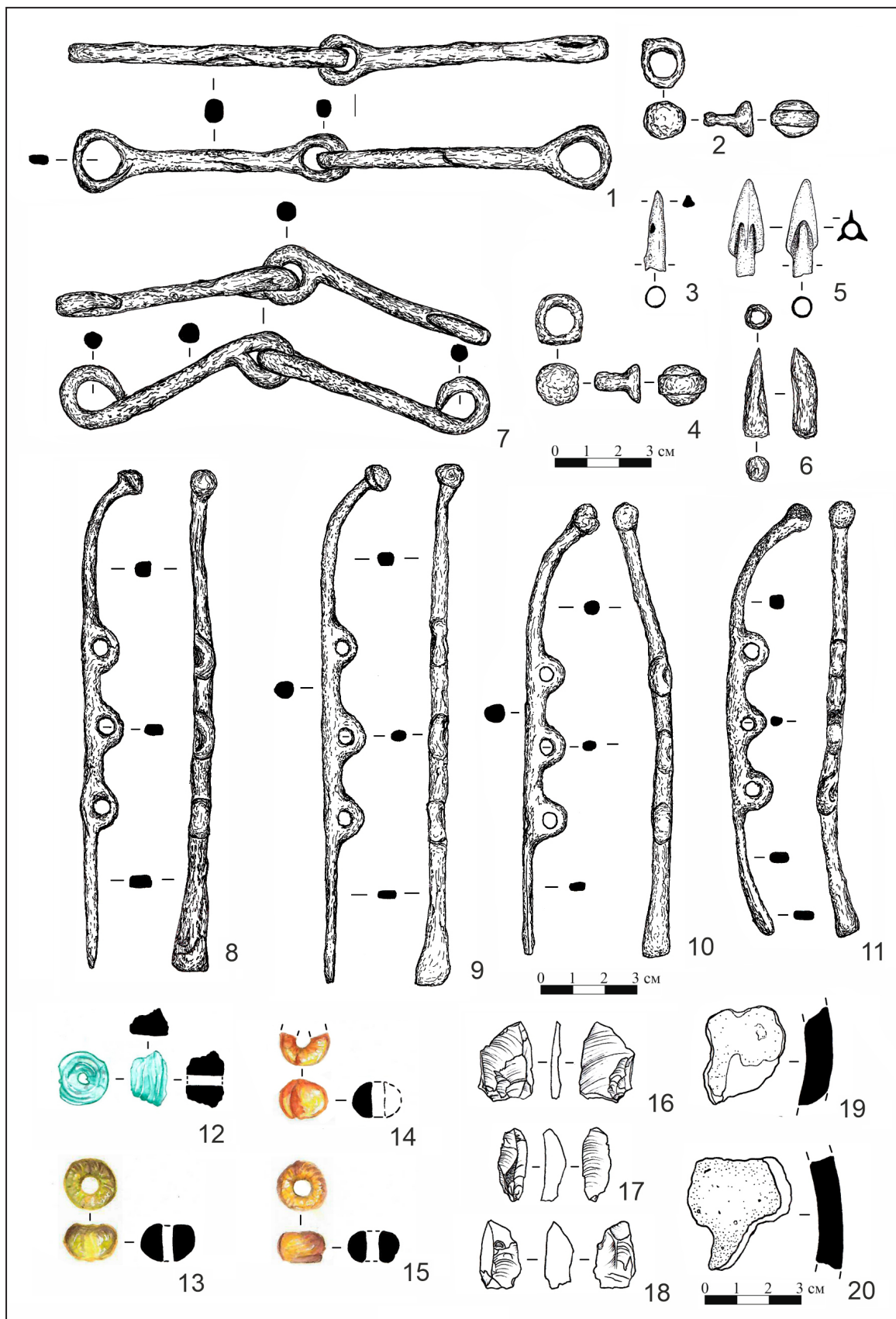


Рис. 9. Ритуальный комплекс или конская могила.

Находки. 1-4, 6-11 – железо; 5 – бронза; 12-15 – стекло; 16-18 – кремний; 19, 20 – керамика

Fig. 9. Ritual complex or horse burial. Finds: 1-4, 6-11: iron; 5 – bronze; 12-15: glass; 16-18: flint; 19, 20: ceramics

СПИСОК ЛИТЕРАТУРЫ

REFERENCES

1. Клещенко А.А. Керамический комплекс Закубанского варианта Северокавказской культуры // Российская археология. № 2. 2013. С. 37–43.
2. Галанина Л.К. Новые погребальные комплексы раннемеотского времени из Келермесского грунтового могильника // Меоты – предки Адыгов. Майкоп: Адыгейский НИИЭЯЛИ, 1989. С. 74–102.
3. Лесков А.М., Эрлих В.Р. Могильник Фарс/Клады. М.: Государственный музей Востока, 1999. 163 с.
4. Эрлих В.Р. Северо-Западный Кавказ в начале железного века. Протомеотская группа памятников. М.: Наука, 2007. 430 с.
5. Анфимов Н.В. К вопросу о населении Прикубанья в скифскую эпоху // Советская археология. № 11. 1949. С. 241–260.
6. Анфимов Н.В. Археологические разведки по Среднему Прикубанью // Краткие сообщения Института истории материальной культуры. Вып. 60. 1955. С. 45–53.
7. Лимберис Н.Ю., Марченко И.И. Меотские древности VI–V вв. до н.э. (по материалам грунтовых могильников правобережья Кубани). Краснодар: Кубанский госуниверситет, 2012. 316 с.
8. Рябкова Т.В. Керамический комплекс Тарасовой Балки (предварительная публикация) // Материалы и исследования по археологии Кубани: Сборник научных трудов к 70-летию профессора И.И. Марченко. Вып. 8. Саратов: Амрит, 2025. С. 311–326.
9. Витт О.В. Лошади Пазырыкских курганов // Советская археология. № 16. 1952. С. 163–205.
10. Браунер А.А. Материалы к познанию домашних животных России. 1. Лошадь курганных погребений Тираспольского уезда Херсонской губернии // Записки Императорского Общества сельского хозяйства Южной России. Т. 86. Кн. 1. Одесса. 1916. 168 с.
11. Громова В.И. О скелете тарпана (*Equus caballus gmelini* Ant.) и других современных диких лошадей. Часть 1 // Бюллетень Московского общества испытателей природы. Сер. биолог. Т. 64 (4). 1959. С. 99–124; Часть 2 // Труды Московского общества испытателей природы. Сер. биолог. Т. 10. 1963. С. 10–61.
12. Рудько П.Д. Изменения морфологической структуры сельскохозяйственных животных под влиянием содержания и эксплуатации. Сталинабад: Таджик. с.-х. ин-т. 1958. 263 с.
13. Мелюкова А.И. Вооружение скифов. (САИ. Вып. Д1–4). М.: Наука, 1964. 91 с., 23 отд. л. табл.
14. Галанина Л.К. Раннескифские стрелковые наборы из Келермесских курганов // Археологический сборник Государственного Эрмитажа. Вып. 32. 1995. С. 40–52.
15. Галанина Л.К. Келермесские курганы. «Царские» погребения раннескифской эпохи. М.: Палеограф, 1997. 269 с.
16. Членова Н.Л. Оленные камни как исторический источник (на примере оленных камней Северного Кавказа). Новосибирск: Наука, 1984. 99 с.
17. Махортых С.В. Конское снаряжение раннескифского времени на юге Восточной Европы // Археология і давня історія України. Вып. 2 (15). 2015. С. 103–114.
18. Галанина Л.К. Ульский курган (раскопки Н.И. Веселовского в 1910 г.). // Археологический сборник Государственного Эрмитажа. Вып. 34. 1999. С. 58–67.
19. Ульские курганы. Культово-погребальный комплекс скифского времени на Северном Кавказе. Под ред. А.И. Иванчика и А.М. Лескова. Москва, Берлин, Бордо: Палеограф, 2015. 178 с.
20. Иессен А.А. К вопросу о памятниках VIII–VII вв. до н.э. на юге европейской части СССР // Советская археология. Т. XVIII. 1953. С. 49–110.

1. Kleshchenko AA. Ceramic complex of the Zakuban variant of the North Caucasian culture. *Russian Archaeology*. 2013; 2: 37-43. (In Russ)
2. Galanina LK. New burial complexes of the Early Meotian period from the Kelermes ground cemetery. *Meotians – Ancestors of the Adyge*. Maykop: Adygei Scientific Research Institute of Economics, Language and Literature, 1989: 74-102. (In Russ)
3. Leskov AM., Erlikh VR. *Fars/Klady Burial Ground*. Moscow: State Museum of the East, 1999. (In Russ)
4. Erlikh VR. *North-Western Caucasus at the Beginning of the Iron Age. Proto-Meotian Group of Monuments*. Moscow: Nauka, 2007. (In Russ)
5. Anfimov NV. On the question of the population of the Kuban region in the Scythian era. *Soviet Archaeology*. 1949; 11: 241-260. (In Russ)
6. Anfimov NV. Archaeological reconnaissance in the Middle Kuban region. *Brief Communications of the Institute of the History of Material Culture*. 1955; 60: 45-53. (In Russ)
7. Limberis NYu., Marchenko I.I. Meotian Antiquities of the VI–V Centuries BCE (Based on Materials from Ground Cemeteries on the Right Bank of the Kuban). Krasnodar: Kuban State University, 2012. (In Russ)
8. Ryabkova TV. Ceramic complex of Tarasova Balka (preliminary publication). *Materials and Studies on the Archaeology of Kuban: Collection of Scientific Works Dedicated to the 70th Anniversary of Professor I.I. Marchenko*. Saratov: Amrit, 2025; 8: 311-326. (In Russ)
9. Vitt OV. Horses of the Pazyryk kurgans. *Soviet Archaeology*. 1952; 16: 163-205. (In Russ)
10. Brauner AA. Materials for the knowledge of domestic animals of Russia. 1. Horse from kurgan burials of Tiraspol district of Kherson province. *Notes of the Imperial Society of Agriculture of Southern Russia*. Vol. 86. Book 1. Odessa, 1916. (In Russ)
11. Gromova VI. On the skeleton of the tarpan (*Equus caballus gmelini* Ant.) and other modern wild horses. Part 1. *Bulletin of the Moscow Society of Naturalists. Biological Series*. 1959; 64(4): 99–124; Part 2. Proceedings of the Moscow Society of Naturalists. *Biological Series*. 1963; 10: 10-61. (In Russ)
12. Rudko PD. *Changes in the Morphological Structure of Farm Animals under the Influence of Keeping and Exploitation*. Stalinabad: Tajik Agricultural Institute, 1958. (In Russ)
13. Melyukova AI. *Armament of the Scythians*. (SAI. Issue D1–4). Moscow: Nauka, 1964.
14. Galanina LK. Early Scythian archery sets from the Kelermes kurgans. *Archaeological Collection of the State Hermitage*. 1995; 32: 40-52. (In Russ)
15. Galanina LK. *Kelermes Kurgans. "Royal" Burials of the Early Scythian Era*. Moscow: Paleograf, 1997. (In Russ)
16. Chlenova NL. *Deer Stones as a Historical Source (Using the Example of Deer Stones of the North Caucasus)*. Novosibirsk: Nauka, 1984. (In Russ)
17. Makhortykh SV. Horse equipment of the Early Scythian period in the south of Eastern Europe. *Archaeology and Ancient History of Ukraine*. 2015; 2(15): 103-114. (In Russ)
18. Galanina LK. Ulsky kurgan (excavations by N.I. Veselovsky in 1910). *Archaeological Collection of the State Hermitage*. 1999; 34: 58-67. (In Russ)
19. *Ulsky Kurgans. Cult-Burial Complex of the Scythian Period in the North Caucasus*, eds. A.I. Ivanchik and A.M. Leskov. Moscow; Berlin; Bordeaux: Paleograf, 2015. (In Russ)
20. Iessen AA. On the question of monuments of the VIII–VII centuries BCE in the south of the European part of the USSR. *Soviet Archaeology*. 1953; 18: 49-110. (In Russ)
21. Erlikh VR. Horse equipment and weapons. *Ulsky Kurgans. Cult-Burial Complex of the Scythian Period in the North Caucasus*, eds. A.I. Ivanchik and A.M. Leskov. Moscow; Berlin; Bordeaux: Paleograf, 2015: 44-57. (In Russ)

21. Эрлих В.Р. Конское снаряжение и предметы вооружения // Ульские курганы. Культурно-погребальный комплекс скифского времени на Северном Кавказе. Под ред. А.И. Иванчика и А.М. Лескова. Москва, Берлин, Бордо: Палеограф, 2015. С. 44–57.
22. Галанина Л.К. К проблеме взаимоотношений скифов с меотами (по данным новых раскопок Келермесского курганного могильника) // Советская археология. № 3. 1985. С. 156–165.
23. Махортых С.В. Раннескифские псалии Северного Кавказа // Шестая Международная Кубанская археологическая конференция. Материалы конференции. Краснодар: Экоинвест, 2013. С. 274–277.
24. Эрлих В.Р., Нехаев А.А. Курганы эпохи скифской архаики у хутора Говердовского в Адыгее // Вопросы древней и средневековой археологии Кавказа. Грозный, М.: ИА РАН, 2011. С. 134–155.
25. Эрлих В.Р. Шлем эпохи архаики из Краснодарского музея. К проблеме атрибуции // Восток (Oriens). № 6. 2021. С. 102–117.
26. Ильинская В.А. Раннескифские курганы бассейна р. Тясмин (VII–VI вв. до н.э.). Киев: Наукова думка, 1975. 221 с.
27. Могилев О.Д. Спорядження коня скифської доби у лісо-степу Східної Європи. Київ-Кам'янець-Подільський: ІА НАНУ, 2008. 439 с.
28. Аникеева О.В., Рябкова Т.В. К вопросу о происхождении стеклянных бус Келермеса // Достижения и перспективы изучения археологии Северного Кавказа в XX – первой четверти XXI века. Материалы международной научной конференции по археологии Северного Кавказа «XXXIII Крупновские чтения», посвященной 120-летию со дня рождения Е.И. Крупнова. М.: ИА РАН, 2024. С. 143–145.
29. Лесков А.М., Беглова Е.А., Ксенофонтowa И.В., Эрлих В.Р. Меоты Закубунья в середине VI – начале III века до н.э. Некрополи у аула Уляп: погребальные комплексы. М.: Наука, 2005. 192 с.
30. Эрлих В.Р. Горные меоты // Материалы и исследования по археологии Кубани: Сборник научных трудов к 70-летию профессора И.И. Марченко. Вып.8. Саратов: Амрит, 2025. С. 370–390.
22. Galanina L.K. On the problem of relations between Scythians and Meotians (based on new excavations of the Kelermes kurgan cemetery). *Soviet Archaeology*. 1985; 3: 156-165. (In Russ)
23. Makhortykh SV. Early Scythian psalia of the North Caucasus. *Sixth International Kuban Archaeological Conference. Conference Materials*. Krasnodar: Ekoinvest, 2013: 274-277. (In Russ)
24. Erlikh VR., Nekhaev AA. Kurgans of the Scythian archaic period near the farmstead Goverdovsky in Adygea. *Questions of Ancient and Medieval Archaeology of the Caucasus*. Grozny; Moscow: Institute of Archaeology RAS, 2011: 134-155. (In Russ)
25. Erlikh VR. Archaic helmet from the Krasnodar Museum. On the problem of attribution. *Vostok (Oriens)*. 2021; 6: 102-117. (In Russ)
26. Ilinskaya VA. *Early Scythian Kurgans of the Tiasmin River Basin (VII–VI Centuries BCE)*. Kiev: Naukova Dumka, 1975. (In Russ)
27. Mogilov OD. *Horse Equipment of the Scythian Period in the Forest-Steppe of Eastern Europe*. Kiev–Kamyanets-Podilsky: Institute of Archaeology NASU, 2008. (In Ukrainian)
28. Anikeeva OV., Ryabkova TV. On the question of the origin of glass beads from Kelermes. *Achievements and Prospects of Studying the Archaeology of the North Caucasus in the XX – First Quarter of the XXI Century. Proceedings of the International Scientific Conference on the Archaeology of the North Caucasus “XXXIII Krupnov Readings”, Dedicated to the 120th Anniversary of the Birth of E.I. Krupnov*. Moscow: Institute of Archaeology of RAS, 2024: 143-145. (In Russ)
29. Leskov AM., Beglova EA., Ksenofontova IV., Erlikh VR. *Meotians of the Trans-Kuban Region in the Mid-VI – Early III Centuries BCE. Necropoleis near the Village of Ulyap: Burial Complexes*. Moscow: Nauka, 2005. (In Russ)
30. Erlikh VR. Mountain Meotians. *Materials and Studies on the Archaeology of Kuban: Collection of Scientific Works Dedicated to the 70th Anniversary of Professor I.I. Marchenko*. Saratov: Amrit, 2025; 8: 370-390.

Поступила в редакцию 15.04.2025
Принята в печать 26.10.2025
Опубликована 15.03.2026

Received 15.04.2025
Accepted 26.10.2025
Published 15.03.2026