

АРХЕОЛОГИЯ

DOI: <https://doi.org/10.32653/CH172387-402>

Агаларзаде Анар Мирсамид оглы,
к.и.н., ведущий научный сотрудник, доцент
Институт археологии и этнографии НАНА, Баку, Азербайджан
anararxeoloq@mail.ru

ПОДКУРГАННЫЕ ЗАХОРОНЕНИЯ РАННЕГО БРОНЗОВОГО ВЕКА ГОРНОЙ ЗОНЫ ЮГО-ВОСТОЧНОГО АЗЕРБАЙДЖАНА


Аннотация: В статье отражены итоги недавних раскопок курганов раннего бронзового века, расположенных в горной части юго-востока Азербайджанской Республики на плато Команы между селами Кюрекчи и Арвана Ярдымлинского района на границе с Ираном. В 1960-х гг. в предгорной части региона были исследованы Телманкендские курганы раннего бронзового века. Курганные могильники в высокогорной зоне известны не были. Впервые они были обнаружены нами на высокогорных пастбищах плато Комани в 2014 г. В 2018-2019 гг. были проведены раскопки четыре курганов, расположенных высоте 2000 м над уровнем моря. Их исследование позволило получить важные материалы для изучения погребальных обрядов раннего бронзового века полукочевого скотоводческого населения данного региона.

Раскопки этих курганов показали, что высокогорная зона юго-восточной части Азербайджана начиная с указанного времени постепенно осваивалась автохтонным населением, занимавшимся отгонным скотоводством. Малочисленность зафиксированных здесь памятников, в частности, курганов раннего бронзового века, объясняется именно временным (сезонным) проживанием населения на этих летних кочевьях, освоение которых, вероятно, не приняло еще массовый характер. Исследованные курганы имеют небольшие насыпи (высота 0,4-0,5 м) и они разительно отличаются от курганов этой зоны, относящихся к последующим этапам бронзового века и имеющих значительные размеры. Данные курганы остаются археологически еще не исследованными. Аналогичные команинским курганам памятники по размерам, погребальному обряду и материалу встречаются среди курганных захоронений периода ранней бронзы на территории Нахчевана и в северо-восточном Иране.

Ключевые слова: ранний бронзовый век, Южный Кавказ, Азербайджан; курганы, погребальные памятники, духовная культура.

© Агаларзаде А.М.-О., 2021

© Дагестанский федеральный исследовательский центр РАН, 2021

 Creative Commons Attribution 4.0 International License

ARCHEOLOGY

DOI: <https://doi.org/10.32653/CH172387-402>

Anar M. Agalarzade,
PhD (History), Leading Researcher, Assistant Professor
Institute of Archeology and Ethnography of ANAS, Baku, Azerbaijan
anararxeoloq@mail.ru

EARLY BRONZE AGE BURIAL MOUNDS IN THE HIGHLANDS OF SOUTH-EAST AZERBAIJAN


Abstract. The paper reviews the results of recent excavations of kurgans of the early Bronze Age, located in the mountainous area of South-East Azerbaijan Republic, on the plateau of Komany between the villages of Kyurekchi and Arvana of the Yardimli district on the Azerbaijan-Iran border. Although the Telmankand burial mounds of the early Bronze Age were investigated in the foothill part of the region in the 1960s, such monuments have been previously unexplored in the high-mountainous zone. We discovered the mounds on the high-altitude pastures of the Komany plateau in 2014. In 2018-2019, four burial mounds were excavated at an altitude of 2000 m above sea level. The examination of the mounds allowed us to obtain valuable material for the study of the burial rites of the Early Bronze Age of the semi-nomadic cattle-breeders of this region.

The excavations of the mounds have shown that the high-mountainous zone of the southeastern part of Azerbaijan, starting from the indicated time, was gradually developed by the autochthonous population, who were engaged in the distant-pasture cattle breeding. The small number of monuments recorded here, in particular, the mounds of the Early Bronze Age, is precisely due to the temporary (seasonal) residence of the population on these summer camps, the development of which, probably, had not yet been widespread. The investigated kurgans have small mounds (height 0.4-0.5 m) which differ drastically from the mounds of this zone, belonging to the subsequent stages of the Bronze Age and having considerable sizes. These burial mounds still remain unexplored. Monuments similar to the Komany kurgans in size, burial ritual and material are found among the early Bronze Age mound burials in Nakhchivan and in northeastern Iran.

Keywords: Early Bronze Age, South Caucasus, Azerbaijan, kurgans, burial mounds, spiritual culture.

© A. Agalarzade, 2021

© Daghestan Federal Research Centre of RAS, 2021

 Creative Commons Attribution 4.0 International License

Введение

Развитие хозяйства в Переднеазиатском и Южно-Кавказском регионах в период раннего бронзового века протекало в соответствии с природно-климатическими условиями и развивалось в виде земледельческо-скотоводческого или, наоборот, скотоводческо-земледельческого направления. В этот период быстро уходила в прошлое родовая замкнутость общества. Отдельные родовые группы, объединяясь, формировали мощные племена и, включая под свое влияние соседние более слабые, создавали устойчивые племенные союзы, которые контролировали обширные территории, где складывался единый культурно-экономический фон, на базе которого и сформировался такой историко-археологический феномен как куро-аракская культура эпохи ранней бронзы. Археологические материалы, полученные с десятков поселений и погребальных памятников, позволяют проследить этапы формирования этой культуры, динамику её развития на [1, с. 10]. С этой точки зрения, вызывают интерес и погребальные памятники эпохи раннего бронзового века юго-восточного Азербайджана, позволяющие в определённой степени реконструировать эти процессы в данном регионе и показать их общие и специфически региональные черты.

История изучения курганов раннего бронзового века юго-восточного Азербайджана

В этом регионе, географически разделенном на горную, предгорную и равнинную зоны, памятники раннего бронзового века до обнаружения в 1960-х гг. Тельманкендских курганов не были исследованы. Лишь найденное в 1964 г. в сел. Шюви Астаринского района каменное навершие булавы позволило предположить существование здесь памятников того периода, т.к. до этого навершия такого типа уже были известны на памятниках Кавказа рассматриваемого времени. Толчком к началу изучения в регионе памятников раннего бронзового века явилось выявление в 1965 г. небольших по размеру курганов с каменной насыпью на территории сел. Тельманкенд. Тельманкендские курганы представлены невысокими погребальными насыпями, расположенными на расстоянии 150–200 м от подножия Талышских гор на приморской равнине. Курганы с такими насыпями давно были известны среди памятников куро-аракской культуры. Именно материалы Тельманкендских курганов доказали распространение куро-аракской культуры и на территории Азербайджана [2, с. 12–13; 3]. До недавнего времени Тельманкендские курганы оставались единственными памятниками куро-аракской культуры, выявленными на самом юге Азербайджана [14, с. 42] – после изучения этих курганов исследования археологических памятников раннего бронзового века в юго-восточном регионе Азербайджана не проводились. Лишь в конце XX в. Талыш-Муганской археологической экспедицией в горной части региона, в Ярдымлинском районе, было зафиксировано наличие курганов указанного времени, но их археологическое исследование не проводилось.

Археологические изыскания в высокогорной части Ярдымлинского района, на плато Команы (или Кюрекчи), проведенные под руководством автора статьи в 2018–2019 гг. позволили получить новые данные для характеристики погребального обряда, духовной и материальной культуры местного общества раннего бронзового века. Но если Тельманкендские курганы позволяли осветить отмеченные вопросы для предгорной и равнинной зон, то курганы Команы дают возможность это сделать для горной части региона, зафиксировать общие и отличительные черты культуры. На мой взгляд очевидно, что появление памятников раннего бронзового века в горной зоне, на высоте свыше 2000 м над уровнем моря, связано с наличием здесь автохтонных племен, интенсивно занимающихся яйлажным скотоводством.

Курганный могильник Команы

Раскопанные курганы горного плато Команы расположены в 4 км к ЮЗ сел. Кюрекчи на широкой ровной местности среди летних пастбищ (рис. 1–2). Наличие большого числа крупных и мелких естественных скальных выходов на курганном поле исключало возможность его распахивания для сельскохозяйственных нужд и предотвратило разрушение участка и курганов, находящихся здесь. В 2018 г. здесь были исследованы три кургана, а в 2019 г. – еще один курган (рис. 3).

Курган № 1 располагался на высоте 2077 м над уровнем моря (рис. 4). Невысокая насыпь (20 см) кургана была окружена крупными и средними скальными камнями, образующими овальной формы кромлех диаметром размеров 3,6×4,6 м, заглубленный в почву на глубину до 50 см. Внутри кромлеха располагалась погребальная камера размерами 2,2×1,5 м. Дно камеры было выложено пятью скальными плитами длиной до 1,1 м. На поверхности этой площадки было выявлено скопление костей расчлененного, плохой сохранности человеческого скелета (взрослый мужчина), обращенного черепом на восток и лицевыми костями на ЮЗ. Под черепом находился небольшой фрагмент глиняного сосуда серого цвета. Иной инвентарь не выявлен.

Курган № 2 располагался на высоте 2064 м над уровнем моря. Высота насыпи 20 см. Курган диаметром 4,5 м так же окружен кромлехом (рис. 5). В центральной части располагалась погребальная камера, над которой имелась насыпь из мелких камней. Размеры камеры 1,5×1 м, при глубине 0,5 м. На дне камеры выявлен скелет взрослого мужчины, положенный в сильно скорченном положении на левом боку, обращенный головой на ЮВ, со скрещенными руками, поднесенными к лицу (рис. 6, 1, 7, 1). Подобные захоронения известны на курганном могильнике Пловдаг II в Нахчыване, где зафиксирован аналогичный погребальный обряд [5, с. 124–125].

Рядом с локтевым суставом левой руки скелета находился бронзовый листовидный клинок; длина 10 см, ширина max. 2,5 см; он имел небольшой плоский черенок с отверстием для крепления рукояти, а на лезвии – двойную канавку

(рис. 6, 3, 7, 4). Подобные клинки с одним-двумя отверстиями на черенке зафиксированы на памятниках Луристана в Иране (Kalleh Nisar, Sardant, Gululal-i Galbi и др.) [6, p. 52, 58, pl. 6, 27, 11, 51, 55]. У ног скелета, перед коленными суставами, находился плоскодонный горшок с шарообразным туловом, широким устьем и отогнутым наружу слабовыделенным венчиком и с вертикальной ручкой, крепящейся к венчику и верхней части тулова (рис. 6, 2, 7, 2). Горшок изготовлен от руки, тесто с примесью песка имеет некачественный серо-коричневый обжиг. Размеры горшка: высота 18 см, диаметр дна 10 см, диаметр наибольшего расширения тулова 25 см, диаметр венчика 12 см, высота горловины 3 см.

В погребении также был выявлен фрагмент от другого узкогорлого сосуда (рис. 7, 3). Аналогичные сосуды известны среди керамических изделий периода раннего бронзового века в районе оз. Урмия [7, с. 195], в кургане № 4 могильника Нахаджир в Нахчиване, который также был окружен кромлехом, а подкурганное захоронение было осуществлено в каменном ящике [8, с. 58].

Курган № 3 располагался на высоте 2074 м над уровнем моря. Он имел диаметр 3,4 м, высоту до 0,5 м и был окружен кромлехом из крупных камней. Структура насыпи представляла смесь грунта и камней. В центральной части кургана находилась сооруженная из крупных камней погребальная камера – каменный ящик. Обращает внимание, что ящик был устроен не в материковом грунте, а на уровне древней дневной поверхности, и поверх его была устроена насыпь. В погребальной камере не было обнаружено ни остатков скелета, ни инвентаря.

Памятники с подобной погребальной обрядностью, представляющие, возможно, кенотафы, встречаются в синхронных погребальных памятниках Азербайджана и Ирана, особенно в Луристане [9, p. 80, fig. 6]. В частности, в Чапдажгском кургане в Нахчиване также наблюдалось отсутствие погребенного и инвентаря [10, с. 27–28], причем этот курган имел сходство с курганом № 3 Команы в конструкции и размерах погребальной камеры. Сходство наблюдается с одним из Дизинских курганов на правом берегу р. Арпачай в Нахчиване, где также отсутствовал погребенный, но был представлен керамический сосуд, по которому памятник был датирован концом III тыс. до н.э. [11, с. 31–32]. Аналогичные погребальные памятники исследованы в Шарурской равнине, где во вскрытых трех курганах III тыс. до н.э. в погребальных камерах не были обнаружены скелеты и найдены только лишь фрагменты керамической посуды [12, с. 57–60]. Курганы с кромлехами представлены также в зоне Большого Кавказа на Ситалчайском курганном поле в Хызинском районе. Отсутствие в большинстве исследованных Ситалчайских курганов второй пол. III тыс. до н.э. погребального инвентаря и скелетов погребенных свидетельствует о распространении здесь этой погребальной обрядности. По мнению некоторых исследователей, отсутствие в погребальных камерах скелетов может быть связано с их кремацией вне погребальной камеры [13, с. 143–144].

Курган № 4 расположен на высоте 2067 м над уровнем моря. Он имел диаметр 4 м, высоту 0,3 м и также был окружен кромлехом из крупных скальных камней. Насыпь состояла в верхней части из крупных камней, в нижней

– из мелких. В курганной насыпи были найдены мелкие фрагменты керамики, имеющей серо-черный и светло-красный цвет обжига (рис. 9, 1, 2), и мелкие остеологические останки. В центральной части кургана была расчищена погребальная камера овальной формы, длиной 1,6 м, шириной 1,1 м и глубиной 1,8 м, устроенная в материковом плотном глиняно-гравийном грунте. В камере выявлен скелет взрослого мужчины, положенного в скорченном положении на левом боку, головой на ЮВВ, с согнутыми руками, подведенными к лицу кистями (рис. 8, 1, 9, 3). В южном углу камеры обнаружены кости мелкого рогатого скота. У шейных костей скелета обнаружена тонкая металлическая круглая подвеска с центральным и боковыми отверстиями для продевания нити (рис. 8, 3), у коленных суставов – костяное полусферическое пряслице (рис. 8, 2), около костей рук найден фрагмент керамики. Сверху скелет был накрыт крупными тонкими скальными плитами.

Подобные подкурганные захоронения в ямах овальной формы, с ориентировкой погребенного в восточный сектор известны в погребальных памятниках Арпачайской долины в Нахчиване, относящихся к раннему бронзовому веку. Исследователи утверждают, что погребения, обнаруженные в этой долине, по погребальному обряду аналогичны погребениям эпохи ранней бронзы, изученными в Мингячевире и Бабадервише [14, с. 14–17]. Добавлю, что в некрополе Пловдаг II (Ордубадский район Нахчивана) зафиксированы погребения такого же типа: здесь в подкурганных грунтовых погребениях №№ 67, 71 выявлены скелеты, ориентированные головой на восток [5, с. 157–158].

Обнаруженное полусферическое пряслице (диаметр 4,8 см, высота 1,5 см, диаметр отверстия 0,8 см), найденное в кургане (рис. 8, 2) изготовлено из эпифиза крупного рогатого скота. Аналогичные пряслица хорошо известны в памятниках раннего бронзового века юго-восточных склонов Малого Кавказа [15, с. 53–54] и свидетельствуют о развитии прядения и ткачества, занимавших важное место в хозяйственной жизни местных племен. Интересно то, что такие пряслица ранее были найдены лишь в культурных слоях, относящихся к начальному этапу раннего бронзового века. На памятниках последующего времени подобные образцы почти не встречаются. Несомненно, что в рассматриваемый период на развитие прядения и ткачества, получение шерстяной пряжи влияла доминирующая роль мелкого рогатого скота в скотоводческом хозяйстве, развитие овцеводства [16, с. 30].

Палеоантропология¹

Курган № 1. Череп плохой сохранности, фактически сохранились лишь черепная коробка и нижняя челюсть. Возраст погребенного 30–35 лет. Череп мужской, грацильный, овоидной формы, предположительно долихокранный, характеризуется средним продольным диаметром. Лоб узкий, затылок окру-

¹ Палеоантропологические материалы, обнаруженные в курганах Команы, были исследованы в.н.с. Центра Антропологии ИАЭ НАНА, д.ф. по истории, доц. Д.А. Кириченко.

глый. Отмечается сильная стертость зубов нижней челюсти. Рост погребенного составлял около 167–168 см.

Курган № 2. Череп плохой сохранности, сохранилась черепная коробка, верхняя и нижняя челюсти. Возраст погребенного 45–50 лет. Череп мужской, овоидной формы, предположительно долихокранный, характеризуется очень большим продольным диаметром. Нос среднеширокий. Затылок округлый. На черепе отмечаются эпигенетические признаки – *intersutural ossicles*. Нижняя челюсть характеризуется средней угловой шириной. Отмечается сильная стертость зубов верхней и нижней челюсти. Из зубных патологий, следует отметить кариес на первом правом и первом левом молярах верхней челюсти и первом правом и первом левом молярах нижней челюсти. Рост погребенного составлял около 180 см [17, с. 17].

Таблица 1.

Индивидуальные параметры черепов из курганов Команы (Д.А. Кириченко)

Признак № (по Мартину)	Курган № 1	Курган № 2
1	181,3	193,4
9	93	-
54	-	25
66	-	100

Заключение

Курганы бронзового века в юго-восточном Азербайджане распространены практически повсеместно. До недавнего времени они были известны в низменной и предгорной зоне, ныне выявлены и в горной зоне на высоте более 2000 м над уровнем моря. Только лишь на плато Команы было зафиксировано свыше 40 курганов, где они располагаются цепочкой по направлению с СВ на ЮЗ. По предположительной оценке, на Команинском и Шахнишинском плато вблизи сел. Кюрекчи насчитывается несколько сотен курганов.

К сожалению, в 1990-е гг. многие курганы были разрушены и разграблены так называемыми «черными копателями». По обнаруженным в оставшихся воронках на месте грабительских раскопок фрагментам керамической посуды (заглаженная и лощеная керамика черного и серого цвета, хорошего обжига, с примесью грубого и мелкого песка) было предположено, что курганы относятся к периоду раннего этапа бронзового века. Проведенные раскопки четырех курганов показали, несмотря на малочисленность представленного инвентаря, что курганный могильник Команы следует относить к указанному периоду.

Еще свыше 30 лет назад Ф. Махмудов указывал, что на территории распространения курганов периода ранней бронзы на юго-востоке Азербайджана поселения того периода не были встречены и, по мнению исследователя, эти

курганы появились именно в результате миграции племен с территории Мугани с III тыс. до н.э. далее на юг – к богатым сырьевым источникам, с целью развития металлургии и скотоводства [2, с. 20]. Открытие могильников с курганным обрядом захоронения в горной зоне юго-восточного Азербайджана с богатыми альпийскими пастбищами, отсутствие здесь стационарных поселений позволяет в определенной степени характеризовать хозяйственный уклад, говорить о скотоводческой (овцеводческой) направленности хозяйства носителей данного обряда погребения, ставит вопрос об отгонной яйлажной системе скотоводства в этой зоне с перекочевками на летние горные и зимние низменные пастбища. Освоение территорий горного плато скотоводческим населением начинается с раннего этапа бронзового периода, т.е. с конца IV – начала III тыс. до н.э.

Обращает внимание, что, несмотря на еще слабую репрезентативность материала, при наличии общих черт в погребальном обряде населения, оставившего курганы могильника Команы (курганый обряд, использование камня, наличие кромлехов и др.), отсутствует унифицированная обрядность: здесь представлены захоронения в ямах, каменном ящике, с инвентарем и безинвентарные, кенотафы.

Дальнейшее исследование курганного могильника Команы, несомненно, позволит осветить новые стороны духовной и материальной культуры населения этой слабо изученной горной зоны юго-восточного Азербайджана.



Рис. 1. Карта Азербайджанской Республики с указанием местонахождения курганного могильника Команы

Fig. 1. Map of Republic of Azerbaijan with indication of Komany burial mounds



Рис. 2. Вид горного плато Команы и курганного могильника

Fig. 2. View of the Komany plateau and burial mounds



Рис. 3. Общий вид исследованных курганов Команы

Fig. 3. General view of the Komany burial mounds



Рис. 4. Команы. Курган № 1. Вид погребения с ЮВ

Fig. 4. Komany burial ground. Mound 1. General view of the burial from SE

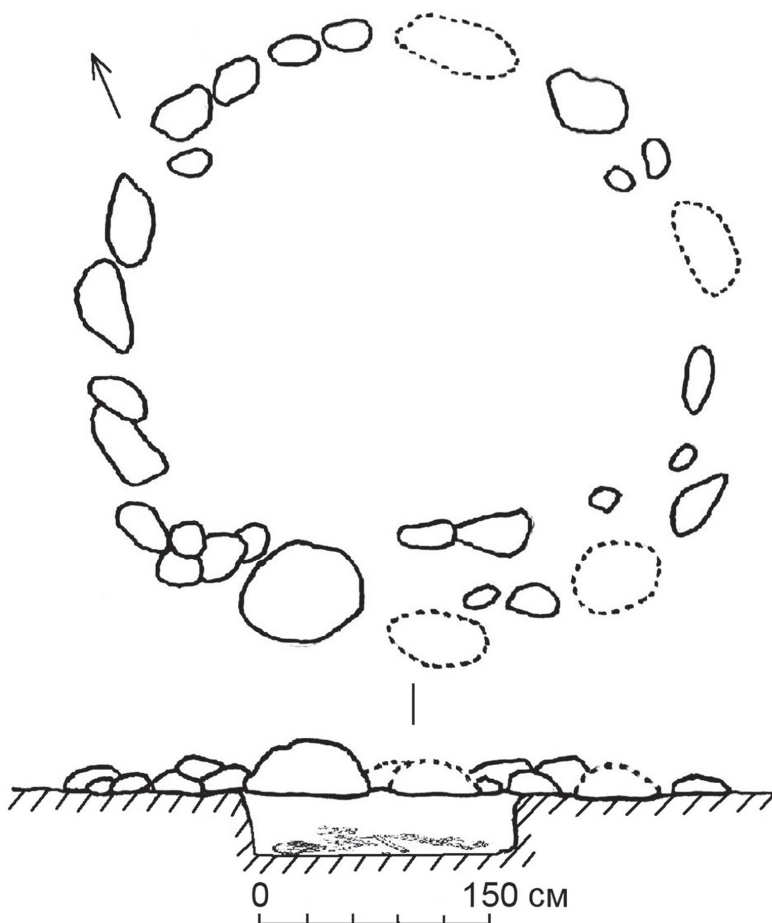


Рис. 5. Команы. Курган № 2. План насыпи (1), план и разрез погребения (2)

Fig. 5. Komany burial ground. Mound 2. Plan of the burial (1), plan and cross-section of the burial (2)



Рис. 6. Команы. Курган № 2. Погребение (1) и погребальный инвентарь (2, 3)

Fig. 6. Komany burial ground. Mound 2. Burial (1) and grave goods (2, 3)

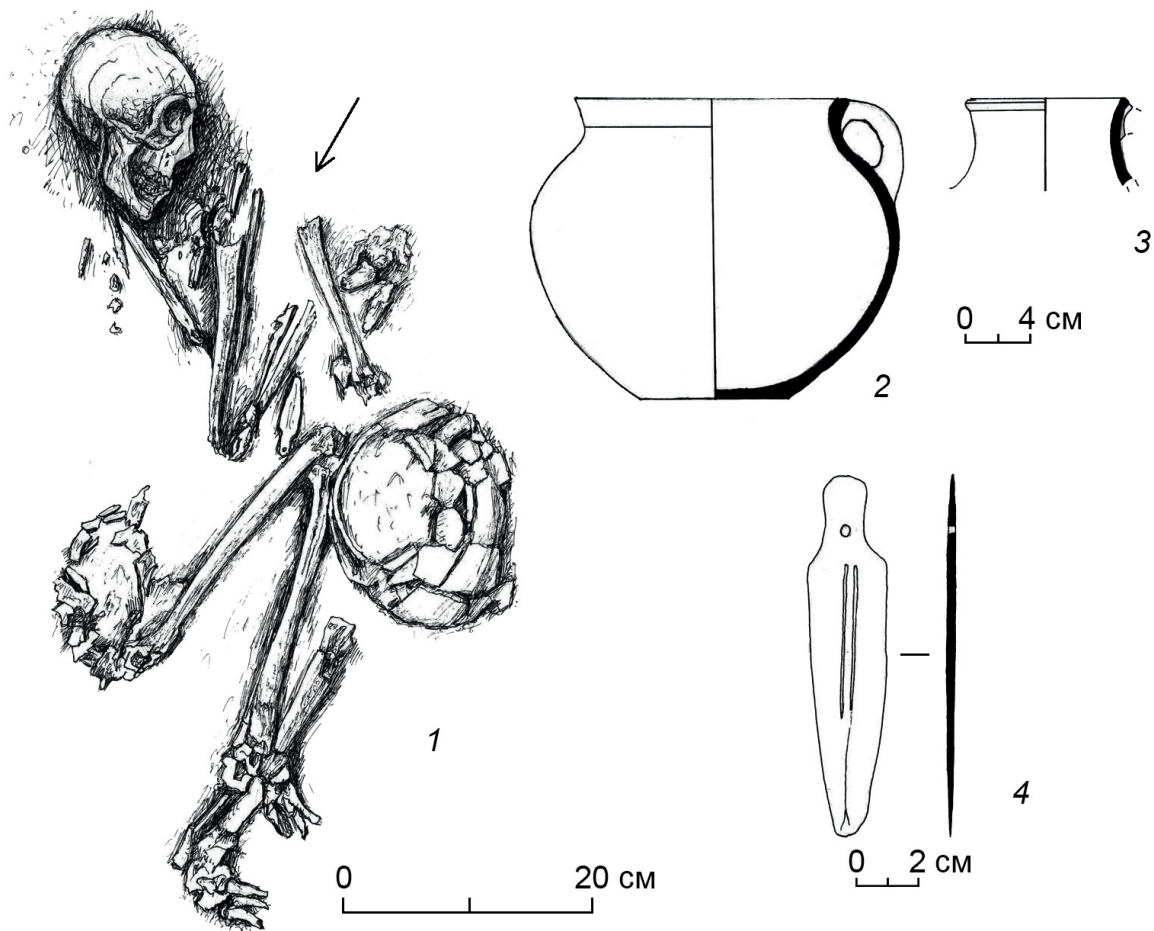


Рис. 7. Команы. Курган № 2. План погребение (1) и погребальный инвентарь (2-4)

Fig. 7. Komany burial ground. Mound 2. Plan of the burial (1) and grave goods (2-4)

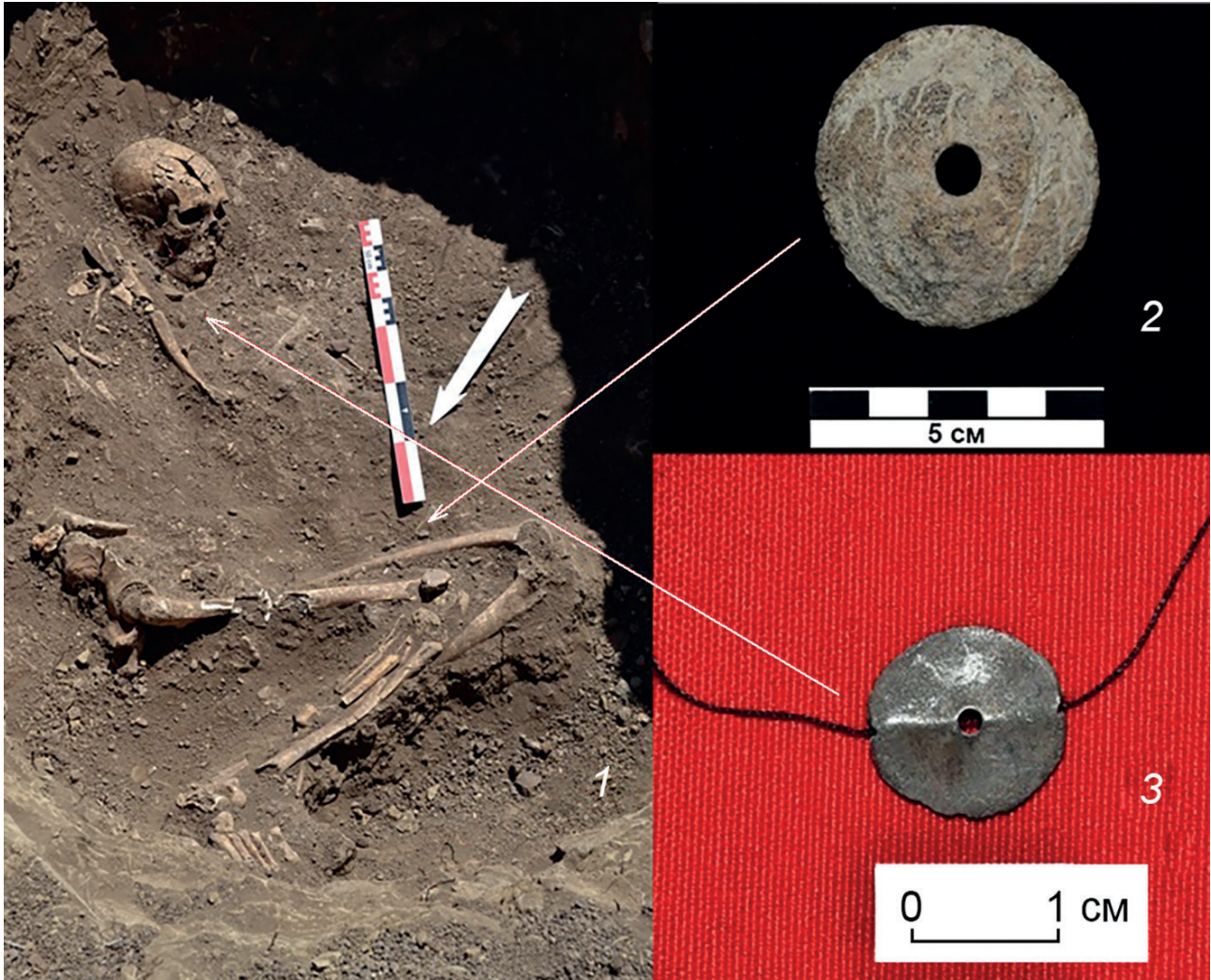


Рис. 8. Команы. Курган № 4. Погребение (1) и погребальный инвентарь (2, 3)

Fig. 8. Komany burial ground. Mound 2. Burial (1) and grave goods (2, 3)

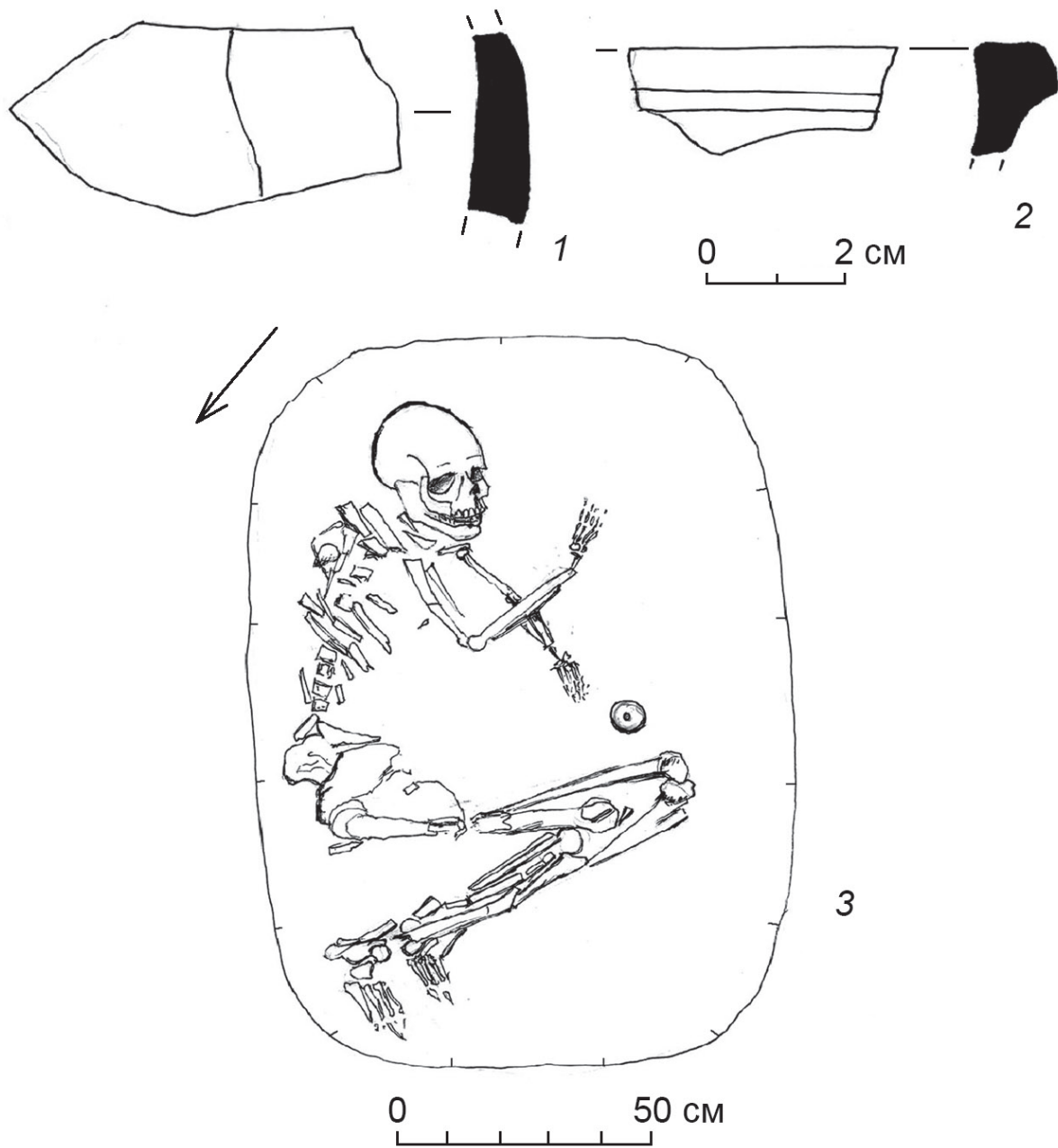


Рис. 9. Команы. Курган № 4. Фрагменты керамики (1, 2) и план погребения (3)

Fig. 9. Komany burial ground. Mound 4. Fragments of pottery (1, 2) and plan of the burial (3)

СПИСОК ЛИТЕРАТУРЫ

REFERENCES

1. Seyidov M.M. İlk Tunc dövründə Azərbaycanın Şimali Qafqazla əlaqələrindən // Azərbaycanca arxeologiya və etnoqrafiya elmlərinin son nəticələrinə həsr olunmuş elmi konfransın materialları. Bakı: Bilik 1992, s. 10-13.
2. Mahmudov F.R. Astara rayonundakı İlk Tunc dövrü kurqanları haqqında // AMM. X cild, Bakı: Elm 1987, s. 12–21.
3. Махмудов Ф.Р., Нариманов И.Г., Ахундов Т.И. Некоторые памятники эпохи бронзы Муганской равнины // Петербургская трасологическая школа и изучение древних культур Евразии. В честь юбилея Г. Ф. Коробковой / Отв. ред. В.М. Массон. СПб.: ИИМК РАН, 2003. С. 147–157.
4. Махмудов Ф.Р. Культура юго-восточного Азербайджана в эпоху бронзы и раннего железа. Баку: Nafta-Press 2008.- 216 с.
5. İbrahimli B.İ., Qədirzadə Q.İ. 2015-2016-cı illərdə Plovdağ arxeoloji abidələr kompleksində tədqiqatlar (Naxçıvan MR, Ordubad rayonu) // Azərbaycanca arxeoloji tədqiqatlar 2015-2016. Bakı: 2017, 496 s.
6. Begemann F., Haerinck E., Overlaet B., Schmitt-Strecker S., Tallon F. An Archaeo-Metallurgical Study of the Early and Middle Bronze Age in Luristan, Iran // *Iranica Antiqua*. Vol. XLIII, 2008, pp. 2-66.
- 7 İsmayilova Ş. Urmiya gölü hövzəsinin tunc dövrü keramikası. Bakı: Elm, 2011.- 243 s.
8. Seyidov A., Baxşəliyev V. Nəhəcirdə arxeoloji araşdırmalar. Bakı: İqtisad Universiteti, 2002.- 201 s.
9. Emberling G., Robb J., Speth J.D., Wright H.T. Kunji cave: Early Bronze Age burials in Luristan // *Iranica Antiqua*. Vol. XXXVII, 2002, pp. 57-104.
10. Müseyibli N.Ə. Qədim Sədərək. Bakı, Nafta-Press 2003.- 104 s.
11. Aşurov S., Baxşəliyev V. Şərurda arxeoloji tədqiqatlar // Azərbaycanca arxeoloji tədqiqatlar 2008. Bakı: Xəzər Universiteti Nəşriyyatı, 2008. S. 29-32.
12. Müseyibli N.Ə., Aşurov S.H. Naxçıvan MR ərazisində 2002-ci ildə aparılmış arxeoloji tədqiqatların hesabatı // Əlyazması hüququnda. Bakı: 2002. – 94 s.
13. Qoşqarlı Q.O., Əsədov V.A., Babayev T.D. Sitalçay kurqanları (Xızı rayonu) // Azərbaycanca arxeologiya və etnoqrafiya elmlərinin son nəticələrinə həsr olunmuş elmi konfransın materialları. Bakı: Bilik, 1992:10-13. (In Azer)
1. Seyidov MM. From the relations of Azerbaijan with the North Caucasus in the Early Bronze Age [İlk Tunc dövründə Azərbaycanın Şimali Qafqazla əlaqələrindən] *Proceedings of the scientific conference dedicated to the latest results of archaeology and ethnography in Azerbaijan [Azərbaycanda arxeologiya və etnoqrafiya elmlərinin son nəticələrinə həsr olunmuş elmi konfransın materialları]*. Bakı: Bilik, 1992:10-13. (In Azer)
- 2 Mahmudov FR. On the Early Bronze Age burial mounds in Astara district [Astara rayonundakı İlk Tunc dövrü kurqanları haqqında]. AMM. Bakı: Elm. 1987, 8: 12–21. (In Azer)
3. Mahmudov FR, Narimanov IG, Akhundov TI. Some monuments of the Bronze Age of the Mugan plain [Nekotorye pamyatniki epokhi bronzy Muganskoy ravniny] *Saint Petersburg Traceological School and the Study of Ancient Cultures of Eurasia. Dedicated to the anniversary of G.F. Korobkova [Peterburgskaya trasologicheskaya shkola i izuchenie drevnikh kultur Evrazii. V chest yubileyu G. F. Korobkovoy]*. V.M. Masson (ed.). Saint Petersburg, 2003: 147-157.
4. Mahmudov FR. *The culture of south-eastern Azerbaijan in the Bronze and Early Iron Ages [Kultura yugo-vostochnogo Azerbaydzhana v epokhu bronzy i rannego zheleza]*. Bakı: Nafta-Press 2008.
5. Ibrahimli B.I., Gadirzade G.I. Investigations in Plovdağ complex of archaeological monuments in 2015-2016 Nakhchivan AR, Ordubad district [2015-2016-cı illərdə Plovdağ arxeoloji abidələr kompleksində tədqiqatlar (Naxçıvan MR, Ordubad rayonu) *Archaeological investigations in Azerbaijan in 2015-2016 [Azərbaycanda arxeoloji tədqiqatlar 2015-2016]*. Bakı, 2017. (In Azer)
6. Begemann F, Haerinck E, Overlaet B, Schmitt-Strecker S, Tallon F. An Archaeo-Metallurgical Study of the Early and Middle Bronze Age in Luristan, Iran. *Iranica Antiqua*. 2008, 43:2-66.
7. Ismayilova Sh. *Bronze Age pottery of Lake Urmia basin [Urmiya gölü hövzəsinin tunc dövrü keramikası]*. Bakı: Elm, 2011. (In Azer)
8. Seyidov A, Bakhshaliyev V. *Archaeological investigations in Nahajir [Nəhəcirdə arxeoloji araşdırmalar]*. Bakı: University of Economics, 2002. (In Azer)

da arxeoloji tədqiqatlar. Bakı: AfPoliqaff, 2011. S. 139-145.

14. Əliyev V.H., Göyüşov R.B. Arpaçay vadisində İlk Tunc dövrünə aid qəbir abidəsi // AMM, XI cild, Bakı: Elm, 1993, s. 14-19.

15. Исмаилзаде Г.С. Азербайджан в системе раннебронзовой культурной общности Кавказа. Баку: Nafta-Press 2008.- 304 с.

16. İsmayilov Q.S. Quruçay və Köndələnçay vadisində qədim mədəniyyət izləri. Bakı: Elm, 1991.– 84 s.

17. Агаларзаде А.М., Кириченко Д.А. Курганы Команы // Вестник Музея археологии и этнографии Пермского Предуралья. Вып. 8. 2018. С. 16–20.

9. Emberling G, Robb J, Speth JD, Wright HT. Kunji cave: Early Bronze Age burials in Luristan. *Iranica Antiqua*. 2002, 37: 57-104.

10. Museyibli NA. *Ancient Sadarak* [Qədim Sədərək]. Bakı, Nafta-Press, 2003. (In Azer)

11. Ashurov S, Bakhshaliyev V. Archaeological investigations in Sharur. *Archaeological investigations in Azerbaijan in 2008* [Şərurda arxeoloji tədqiqatlar // Azərbaycanada arxeoloji tədqiqatlar 2008]. Bakı: Khazar University Publishing House, 2008. p. 29–32. (In Azer)

12. Museyibli NA, Ashurov SH. Report on archaeological investigations carried out in the territory of Nakhchivan AR in 2002 [Naxçıvan MR ərazisində 2002-ci ildə aparılmış arxeoloji tədqiqatların hesabatı // əlyazması hüququnda]. Bakı, 2002. (In Azer)

13. Qoshqarlı QO, Asadov VA, Babayev T.D. The Sitalchay burial mounds (Khizi district). *Archaeological investigations in Azerbaijan in 2011* [Sitalçay kurqanları (Xızı rayonu) // Azərbaycanada arxeoloji tədqiqatlar]. Bakı: AfPoliqaff, 2011. p. 139–145. (In Azer)

14. Aliev VH, Goyushov RB. Early Bronze Age grave monument in Arpachay valley [Arpaçay vadisində İlk Tunc dövrünə aid qəbir abidəsi]. AMM. Bakı: Elm. 1993, 9: 14–19. (In Azer).

15. Ismailzade GS. *Azerbaijan in the system of the Early Bronze Age cultural community of the Caucasus* [Azərbaydzhan v sisteme ranebronzovoy kulturnoy obschnosti Kavkaza]. Bakı: Nafta-Press, 2008.

16. Ismayilov GS. *Traces of ancient culture in the Guruchay and Kondelanchay valleys* [Quruçay və Köndələnçay vadisində qədim mədəniyyət izləri]. Bakı: Elm, 1991. (In Azer)

17. Agalarzade AM, Kirichenko DA. Komany Kurgans [Kurgany Komany]. *Bulletin of the Museum of Archaeology and Ethnography of the Permian Ural Region* [Vestnik Muzeya arkheologii i etnografii Permskogo Preduralya]. 2018, 8:16-20.

Статья поступила в редакцию 09.04.2021 г.