

DOI: <https://doi.org/10.32653/CH202367-383>

Исследовательская статья

Потравнов Александр Леонидович
независимый исследователь
Проект «Регионавтика», Санкт-Петербург, Россия
canonir7@gmail.com

Хмельник Татьяна Юрьевна
независимый исследователь
Проект «Регионавтика», Санкт-Петербург, Россия
regionavnica@gmail.com

О ДВУХ КАМЕННЫХ КРЕСТАХ ИЗ КОЛЛЕКЦИИ НАЦИОНАЛЬНОГО МУЗЕЯ РЕСПУБЛИКИ ДАГЕСТАН ИМ. А. ТАХО-ГОДИ

Аннотация. На территории республики Дагестан в музейных экспозициях, а также в полевых условиях сохранились христианские каменные кресты разнообразных форм. На некоторых из них имеются надписи или иные изображения, которые, благодаря палеографическому анализу или археологическому контексту обнаружения, позволяют датировать эти артефакты в относительно узком диапазоне. Атрибуция других каменных крестов, на которых нет явных датирующих признаков, обычно встречает серьёзные затруднения. При изучении каменных крестов Дагестана, в рамках реализации проекта по созданию сводного каталога подобных объектов на территории России, у авторов статьи возникли сомнения в корректности атрибуции двух каменных крестов из коллекции Национального музея Дагестана им. А. Тахо-Годи. В ходе исследования авторы использовали подход, применённый ими ранее на других артефактах, выявленных на территориях России и Западной Европы. Анализ внешнего вида каменных крестов, включая формы лопастей, особенности нанесённых изображений и сравнение с аналогами в совокупности с иными сведениями, позволяет выявить направление векторов культурно-религиозного влияния, в том числе и их временной диапазон. При этом особенности контекста обнаружения этих артефактов прошлого дают дополнительную возможность уточнить рассматриваемые версии. В статье представлен результат проведенного авторами исследования опубликованных источников и изысканий на местности в 2023 г. и предложена новая версия по уточнению атрибуции двух каменных крестов из коллекции Национального музея республики Дагестан им. А. Тахо-Годи. Представлена карта с нанесёнными местами обнаружения каменных крестов Дагестана, в соответствии с разработанной авторами статьи типологией каменных крестов.

Ключевые слова: христианство; каменный крест; Дагестан; Кубачи; Хунзах; Кахиб

Для цитирования: Потравнов А.Л., Хмельник Т.Ю. О двух каменных крестах из коллекции Национального музея Республики Дагестан им. А. Тахо-Годи // История, археология и этнография Кавказа. 2024. Т. 20. № 2. С. 367-383. doi.org/10.32653/CH202367-383

© Потравнов А.Л., Хмельник Т.Ю., 2024

© Дагестанский федеральный исследовательский центр РАН, 2024

DOI: <https://doi.org/10.32653/CH202367-383>



Research paper

Alexander L. Potravnov,
Independent Researcher
Project “Regionavtika”, St. Petersburg, Russia
canonir7@gmail.com

Tatiana Yu. Khmelnik,
Independent Researcher
Project “Regionavtika”, St. Petersburg, Russia
regionavtika@gmail.com

TWO STONE CROSSES FROM THE COLLECTION OF THE NATIONAL MUSEUM OF THE REPUBLIC OF DAGESTAN

Abstract. Research into the hybrid and syncretic cults of the Black Sea Adyghe-Shapsugs inevitably faces the issue of interpretation of the prayer crosses-jors as ritual elements of a bygone tradition. These crosses come in three forms: T-shaped, Y-shaped, and Byzantine-Caucasian Christian. The first and last types have been documented since at least the 18th century through travelers’ descriptions. The T-shaped variant, however, is only mentioned in texts, while almost all drawings depict Byzantine-Caucasian Christian crosses. Y-shaped crosses were identified by researchers in the 1930s during ethnographic expeditions. Initially, they were simplistically categorized as “pagan fetishes” due to the political context, leading to their neglect in museum storage and academic study for many years. A revised interpretation provides a fresh perspective on the prayer crosses-jors. This article explores various interpretations of their symbolism within the sacred narratives of folk Christianity, which have been preserved in the culture of the Black Sea Adyghe-Shapsugs. Additionally, the article offers a new interpretation of the well-known tapshi staff among the Circassians (Adyghe), which had been erroneously identified as a cross-jor. The author draws on samples of crosses-jors stored in the MAE RAS and photographs taken in 1939 by Evgeny Shilling and Sergey Tokarev in the Black Sea Shapsugia. These photographs are introduced into scientific circulation for the first time with the permission of the MAE RAS.

Keywords: Christianity; stone cross; Dagestan; Kubachi; Khunzakh; Kahib

For citation: A.L. Potravnov, T.Yu. Khmelnik. Two stone crosses from the collection of the National museum of the Republic of Dagestan. History, Archeology and Ethnography of the Caucasus. 2024. Vol. 20. N. 2. P. 367-383. doi.org/10.32653/CH202367-383

В коллекции Национального музея республики Дагестан им. А. Тахо-Годи имеется несколько каменных крестов, которые, даже при весьма беглом взгляде, оказываются весьма непохожи друг на друга.

На лицевой стороне одного креста замысловатой формы (рис. 1а) (номер в Госкаталоге: 34309826, номер по КП (ГИК): КМД КП-7018)¹, нанесена надпись на грузино-аварском языке [1, с. 324–325]. Крест весьма небольшого размера (22×17 см). Лопастей у него расширяются от центра и завершаются не прямой, а ломаной линией, формирующей образ тройного окончания. Подобные окончания напоминают, в одних случаях, символическое изображение набухшей генеративной (вегетативной) почки растения, а в других – цветка лилии с тремя лепестками. Подобную форму окончания лопастей у крестов мы условно называем «криновидной».

Ещё один каменный крест (рис. 1б) (номер в Госкаталоге 15281999, номер по КП (ГИК): КМД КП-6593)², который также размещён в зале основной экспозиции, заметно отличается от описанного выше не только размерами (48×52 см) и формой своих прямоугольных лопастей, но и тем, что вместо надписи в средокрестии вырезано изображение четырёхконечного креста с утолщениями на концах. По сведениям, указанным в Госкаталоге, этот крест происходит из сел. Кубачи.

Третий каменный крест (56×25 см) (рис. 1в) (номер в Госкаталоге 12997519, номер по КП (ГИК): КМД КП-6617)³, с отломанной одной горизонтальной лопастью и изображением узора в средокрестии находится в запасниках музея. О дате поступления этих крестов в коллекцию Национального музея можно сказать следующее. В «Описи вещей и научных материалов, собранных Дагестанскими экспедициями Северно-Кавказского Комитета и передаваемых Дагестанской С.С.Р.»⁴ составленной в 1920-х гг., указано два каменных креста (без размеров): «Крест высеченный, упаковка № 13» и «Крест обломанный с рельефом, упаковка № 24». При этом крест с грузино-аварской надписью, место обнаружения которого было неизвестно, в экспозицию музея им. А. Тахо-Годи поступил, по данным А. Чикобавы, в 1933 г. [1, с. 324].

Именно такую атрибуцию каменных крестов мы учитывали при составлении разрабатываемого нами сводного каталога каменных крестов РФ с отметкой на карте (используется геоинформационная система QGIS) мест обнаружения артефактов. На территории Дагестана мы также отметили и другие каменные кресты, известные нам по литературе [2, с. 131, 167, 169, 192; 3; 4, с. 42–45; 5, с. 198–202; 6, с. 31, 122–124; 7, с. 188–191] и результатам личного осмотра. Для наглядности и удобства изучения перед нанесением на карту мест обнаружения каменных крестов мы предварительно группируем артефакты по подгруппам, в соответствии с ранее разработанной базовой типологией [8, с. 67–69], отмечая принадлежность каждого артефакта к той или иной подгруппе разными условными обозначениями.

Предварительный анализ этой карты позволяет увидеть, что большинство каменных крестов зафиксированы на территории бывшего царства Сарир, впоследствии Хунзахского нуцальства (Аварского ханства), относительно недалеко от его

1. <https://goskatalog.ru/portal/#/collections?id=15385031> (Дата обращения 17.01.2023 г.)

2. <https://goskatalog.ru/portal/#/collections?id=15385031> (Дата обращения 17.01.2023 г.)

3. <https://goskatalog.ru/portal/#/collections?id=13120173> (Дата обращения 17.01.2023 г.)

4. Опись хранится в архиве сектора учета Национального музея Республики Дагестан им. А. Тахо-Годи.

столицы – Хунзаха. Ещё несколько мест расположены уже довольно далеко (более 60 км по прямой) от Хунзаха:

– Кубачи, где были обнаружены кресты, находящиеся в Национальном музее Дагестана им. А. Тахо-Годи;

– Верхний Чирюрт, где в ходе раскопок были обнаружены обломки каменных крестов [7, с. 188–191];

– Ленинаул (Акташ–Аух), где в ходе раскопок могильника Н.А. Нарышкиным еще в XIX в. был также обнаружен «высеченный из камня крест» [9, с. 185].

Сравнивая все эти обнаруженные артефакты прошлого, внешний вид которых мы хорошо знаем по прорисовкам или фотографиям, с каменными крестами из соседних территорий (Грузия, Армения, Чечня, Кабарда и т.д.), мы, в ряде случаев, можем увидеть явные аналогии и зависимости.

Например, каменные кресты по своему внешнему виду и форме лопастей, аналогичные артефакту из раскопок на Чирюртовском могильнике, датируемому VI–VII вв. [7, с. 198], были обнаружены на территории современной Армении, в частности, в населенных пунктах Двин [10, с. 146] и Джрвеж [11, с. 44], а также на изображениях многих армянских хачкаров [12]. Практически тождественный по своей форме вышеуказанным объектам обломок от лопасти креста можно увидеть и в центре сел. Хунзах.

Во внешнем облике некоторых каменных крестов с «криновидным» окончанием лопастей (рис. 2б), или с вырезанным на них растительным («криновидным») узором (рис. 2а), находящихся в экспозиции Хунзахского историко-краеведческого музея (филиал Национального музея Дагестана им. Тахо-Годи), прослеживаются общие стилистические черты с крестами из селений Болниси [13, с. 41–45] и Дманиси [14, с. 144–147; 15, с. 62–63] (современная Грузия), а также из сел. Кохб (Армения) [16, с. 235]⁵.

Возможно, что из-за этого сходства стоит уделить более пристальное внимание атрибуции некоторых каменных крестов их Хунзаха.

Формы каменных крестов с вырезанными геометрическими узорами из Кудутля скорее напоминают некоторые кресты, найденные в центральной и западных частях Северного Кавказа, нежели кресты с территории современной Грузии.

Таким образом, наличие каменных крестов с определёнными формами лопастей и/или узорами (изображениями) позволяет нам рассматривать возможные направления векторов культурно-религиозного влияния на территории современного Дагестана.

Похожие зависимости в распределении на разных территориях каменных крестов с явно выраженными отличительными признаками во внешнем виде мы выявляли и в других регионах, где была распространена традиция изготовления каменных крестов [17, с. 294].

Ещё одна интересная особенность заключается в том, что в Хунзахе и близлежащих населённых пунктах мы можем увидеть практически все встречающиеся на территории Дагестана формы каменных крестов, в т.ч. и те, которые представляют собой наглядные свидетельства христианского влияния соседних территорий в разное время.

Исходя из вышесказанного и учитывая структуру расположения каменных крестов на территории Дагестана, особенности их внешнего вида и возможные направления

5. Форма креста с «криновидными» окончаниями лопастей, аналогичная изображению на крестах Дманиси, Болниси и др., до сих пор считается традиционным удинским или албанским крестом – напоминанием о бывшей Кавказской Албании.

векторов культурно-религиозного влияния со стороны соседних территорий, опубликованные в Госкаталоге сведения о том, что кресты, находящиеся в музее им. Тахо-Годи (рис. 1б и 1в), были привезены из Кубачи, вызывают у нас определенные сомнения.

Кроме того, в работе М.М. Маммаева прямо отмечается отсутствие известных ему фактов обнаружения каменных крестов в этом населенном пункте: «До сегодняшнего дня не известно ни одного случая нахождения крестов в сел. Кубачи ни при рытье могил, ни при других обстоятельствах» [18, с. 10].

Наличие противоречивых сведений всегда вызывает определённый научный интерес и требует особого внимательного изучения.

В ходе ранее проведённых исследований мы обратили внимание на то, что количество и структура распределения разнообразных свидетельств (материальных и письменных) той или иной религии позволяет судить о длительности и глубине проникновения в повседневную жизнь населения соответствующих религиозных устоев. Поскольку монументальные каменные кресты, в своем подавляющем большинстве, относятся к самому консервативному обряду – погребально-поминальному, – то их наличие в отрыве от иных сохранившихся свидетельств христианства того же периода времени встречается весьма редко.

В связи с этим рассмотрим упоминания о различных свидетельствах, касающихся средневековой религиозной жизни в сел. Кубачи и ближайших окрестностях.

Почти все зафиксированные находки немусульманских средневековых надписей на территории Дагестана, где не использовался арабский шрифт, были сделаны либо в Аварии, либо в окрестностях Дербента [19, с. 18]. То есть на территории Кубачи таких надписей зафиксировано не было. При этом в Кубачи отмечались надписи, выполненные арабским кувическим шрифтом, но на неизвестном языке (т.е. они до сих пор не расшифрованы) [19, с. 18].

Арабские надписи XI–XV вв. встречаются как в Кубачах, так и в близлежащих населенных пунктах (Уркарах, Кала-Корейш, Сулевкент) [19, с. 49–50]. Весьма информативна следующая надпись на камне, зафиксированная в 1861 г.: «И построено это благородное медресе в дни поражения этой страны чумой, в восемьсот седьмом году. Установления и устои жизни – религия Аллаха» [19, с. 129]. Этот текст позволяет предположить, что к 1405 г. ислам в Кубачи и ближайших окрестностях уже занял прочные позиции и требовалась подготовка новой мусульманской духовной элиты – знатоков мусульманского права, богословия и различных светских наук.

Таким образом, в Кубачи, вероятнее всего, к нач. XV в., другие, отличные от ислама, религиозные воззрения, включая христианство и зороастризм, стали приходить в явный упадок.

О зороастризме, а точнее о погребальном обряде, характерном для этой религии, на территории Кубачи или, как его тогда называли, Зирихгеран, упоминали некоторые средневековые авторы [18, с. 37].

Сведения о христианстве жителей Кубачи также известны из письменных источников и этнографических записей, сделанных со слов местных жителей [20, с. 11–13]. В книге С. Броневского дается выписка из архивного дела от 5 мая 1805 г. о поездке в 1781 г. двух братьев Сарепского общества в Кубачи, чтобы проверить опубликованные Гильденштедтом сведения о переселении в Кавказские горы богемцев в результате гонения на христианскую веру. Приехавшие братья убедились, что к богемцам

кубачинцы не относятся и это «доказывается азиатским их телосложением и чертами лица, языком их, в коем не примечается ни малейшего следа немецкого языка...». При этом они обратили внимание: «Что сии Кубечинцы происходят от христиан, тому служат доказательством собственные их предания и остатки церквей» [21, с. 325].

Также указывалось, что «и в сей церкви находятся камни с надписями, коих никто из них разобрать не умел. У Кубечинцев нет ни древних книг, ни других письменных известий. ... утверждали только, что предки их были христиане, но что более уже 300 лет, как они приняли магометанский закон...» [21, с. 323–324].

Подробного описания этих церквей, рисунков и прорисовок «загадочных» надписей сделано не было. При дальнейших многочисленных научных экспедициях никаких обоснованных подтверждений о существовании в Кубачи христианских церквей и надписей на камнях, имевших бы отношение к христианству, также получено не было.

В работе Дорна [22], в которой приводятся примеры камней с изображениями и текстами из Кубачи, нет примеров с ярко выраженной христианской символикой. Только на одном рисунке К.Г. Гиппиуса можно увидеть надгробные памятники, напоминающие по внешнему виду монументальные кресты [22, с. 31]. Однако, учитывая отсутствие в текстах исследователей сведений о монументальных крестах в Кубачи и то, что это рисунок, а не фотография, можно предположить, что, будучи художником и архитектором, Карл Гиппиус достаточно вольно изобразил антропоморфные стелы на мусульманских захоронениях.

Об отсутствии материальных следов христианства в Кубачи в ходе экспедиции 1924 г. писал и Н.Ф. Яковлев: «Прямых следов христианства на вещественных памятниках, в виде изображений крестов, или надписей, экспедицией найдено не было, а многочисленные барельефы с изображениями похожих на рыцарей воинов, людей, животных, грифонов и пр. часто с куфическими надписями (или орнаментальными подражаниями им) несомненно относятся уже ко времени мусульманства и были созданы, по всей вероятности, под персидским влиянием...» [23, с. 131–132].

Е.М. Шиллинг, полагая, что многочисленные кубачинские рельефные изображения на камнях были доисламского периода, тем не менее, отмечал, что «пережитки христианства, иудаизма и зороастризма в быту в с. Кубачи теперь не прослеживаются» [20, с. 13].

Таким образом, никто из исследователей, побывавших на территории сел. Кубачи, не указывал на существование явных христианских символов в виде монументальных каменных крестов или изображений крестов (рельефных или гравированных) на камнях в стенах домов или на отдельно стоящих стелах. Также нам не известно о находках каких-либо иных материальных свидетельств, имеющих прямое отношение к распространению христианского культа в Кубачи.

В ходе своих посещений сел. Кубачи в мае и октябре 2023 г. мы также не обнаружили никаких христианских символов ни на стенах домов, ни на надгробных стелах, ни в каменных оградах осмотренных старых кладбищ.

При этом в других местностях горного Дагестана, где были обнаружены каменные кресты, можно встретить и другие материальные свидетельства христианства и, в частности, камни с изображением крестов.

В ходе проведения раскопок могильника, датированного X–XIV вв. у сел. Урада Шамильского района (территория общества Гидатль) в 1957–59 гг. были обнаружены два

каменных креста [4, с. 42, 45]. Исходя из опубликованных прорисовок, можно сделать вывод, что оба объекта относятся к подгруппе крестов с прямоугольными лопастями (несмотря на следы явных повреждений одного из них). На одном артефакте в средокрестии вырезан четырёхконечный крестик с удлинённой «ногой». Кроме этих находок явно христианского толка, как в сел. Урада, так и в других населённых пунктах Гидатля, также отмечаются многочисленные изображения крестов, высеченные на камнях [6, с. 104–106]. Во время наших посещений в 2023 г. этих сёл (Урада, Мачада, Тлях) мы тоже видели многие изображения, которые связаны с христианской символикой. Кроме того, важно упомянуть и о расположении в 10 км (по прямой) от сел. Урада сохранившейся христианской церкви около сел. Датуна, которая ориентировочно датируется концом X–XI в. [5, с. 201].

По данным П.М. Дебирова, в сел. Цулда Чародинского района (общество Карах) находился каменный крест с вырезанным изображением в виде крестообразно соединённых между собой спиралей [6, с. 124]. Фотография подобного каменного креста с похожими спиральями из сел. Тлярош была опубликована Ш. Хапизовым [24, с. 52]⁶.

При личном осмотре построек в ближайших населённых пунктах (Сачада, Гонтлоб) в октябре 2023 г. мы обнаружили высеченные на камнях изображения крестов. При опросе местные жители считали эти камни стелами со старых христианских кладбищ, места расположения которых они охотно показывали. Одно из таких «кладбищ» находится между населёнными пунктами Цулда и Гонтлоб в откосе старой дороги, где видны небольшие сооружения, напоминающие засыпанные землёй каменные ящики, в которых видны фрагменты костей.

В ходе археологических раскопок в окрестностях Верхнего Чирюрта и Хунзаха, где были обнаружены каменные кресты, также были найдены различные предметы, имеющие явное отношение к христианскому культу [25, с. 97; 5, с. 201; 26, с. 134].

Таким образом, оказывается, что рядом с местами обнаружения каменных крестов на территории Дагестана встречаются и иные материальные объекты, либо имеющие прямое отношение к христианскому наследию, либо несущие на себе образцы христианской символики. Единственным исключением из этого правила оставались рассматриваемые нами два каменных креста из коллекции музея им. А. Тахо-Годи.

В ходе дополнительного изучения письменных источников мы обратили внимание на опубликованный в журнале «Новый Восток» в 1924 г. предварительный отчёт Н.Ф. Яковлева о работе Дагестано-Чеченской экспедиции 1923 г. в Дагестане [27]. В данном отчёте, в частности, отмечалось следующее: «Внизу, непосредственно под обрывом плато, на котором стоит Хунзах, находятся хутора Хhini (на карте Хинна). Разведка и раскопки здесь проф. А.С. Башкирова обнаружили следы старого поселения, глубоко уходящие в землю фундаменты зданий, очевидно дававшие жителям материал для современных построек. Так, в одной из каменных оград был найден большой (102*52 см), очевидно, надгробный крест хорошей работы из прекрасного белого известняка с гравированным на нем изображением креста с округлыми утолщениями на концах. Жители пытались объяснить его происхождение существованием при крепости Хунзах современного русского кладбища, которое было разграблено во время гражданской войны» [27, с. 246].

6. К сожалению, в результате нашего осмотра сел Тлярош и Цулда в октябре 2023 г., в т.ч. с помощью местного населения, мы не смогли найти оригиналы этих каменных крестов. В связи с этим остается открытым вопрос о дальнейшей судьбе описываемых средневековых артефактов.

При этом, по преданиям местных жителей, в Хини когда-то находилась христианская церковь [28, с. 175].

Указанные в данном сообщении размер по ширине, описание рисунка в средокрестии и материал, из которого изготовлен крест, совпадают с параметрами одного из каменных крестов, хранящегося в Национальном музее Дагестана им. А. Тахо-Годи. Вполне возможно, что нижняя часть этого креста была отломана при перевозке, в результате чего его высота оказалась меньше на 54 см. Крест по форме своих лопастей похож на некоторые другие кресты, которые находятся в краеведческом музее в сел. Хунзах (филиал Национального музея им. Тахо-Годи), но при этом значительно отличается от них своими большими размерами.

Форма креста (с прямоугольными лопастями) использовалась в разное время – и в Средневековье, и в более поздние периоды. Более того, такая форма каменных крестов, датированных концом XIX – началом XX в., нами фиксировалась и на территориях казацких поселений на территории современных Ставропольского и Краснодарского краёв, откуда могли быть родом солдаты 81-го пехотного Апшеронского полка, Кавказского линейного и Кубанского пластунского батальонов, которые в разное время составляли гарнизон Хунзахского укрепления. В средокрестиях этих каменных крестов вместо поясняющих надписей (кто и когда умер) мы также отмечали вырезанные четырехконечные крестики, в т.ч. и с округлыми утолщениями на концах (напр., сел. Труновское Ставропольского края) (рис. 3а). В экспозиции краеведческого музея г. Кисловодска, размещённого во дворе старого военного укрепления, также находится похожий по внешнему виду каменный крест, датированный XIX в., он был перенесен со старого Солдатского кладбища. Встречаются похожие каменные кресты и в Северной Осетии (сел. Лисри, Мамисонское ущелье) (рис. 3б).

С другой стороны, изображение четырёхконечного креста в средокрестии на рассматриваемом нами артефакте похоже на изображение с фрагмента крестообразной стелы, обнаруженной около сел. Ашильта Унцукульского района (рис. 3в), а также на стеле из сел. Сачада Чародинского района.

То есть, в рассматриваемом нами случае, форма каменного креста и изображение в его средокрестии не может выступать четким критерием для датировки этого артефакта прошлого в достаточно узком диапазоне. В этой связи, для определения наиболее вероятного диапазона датировки и назначения объекта важно учитывать не только его внешний вид и наличие аналогов, но и другие факторы, включая контекст обнаружения.

Таким образом, опираясь на наличие аналогов в регионах, откуда в Хунзах могли прибыть носители традиции изготовления и установки каменных крестов, считаем высказанное жителями в 1923 г. объяснение о связи данного каменного креста с русским кладбищем у Хунзахского укрепления (Аранинская крепость) вполне возможным.

С учетом вышеизложенного, в результате анализа всей совокупности данных и учитывая отличие рассматриваемого артефакта по размерам от других крестов, обнаруженных при раскопках в окрестностях Хунзаха и, безусловно, контекст находки, включая зафиксированное объяснение местных жителей, версия позднего (конец XIX – нач. XX в.) происхождения этого каменного креста, по нашему мнению, оказывается предпочтительнее гипотезы о его средневековой датировке.

Известная совокупность фактов позволяет нам предложить следующую версию по корректировке атрибуции данного каменного креста:

– происхождение объекта: из сел. Хини Хунзахского района Республики Дагестан; экспедиция Н.Ф. Яковлева, 1923 г.

– возможный диапазон времени изготовления объекта: конец XIX – начало XX в.

Ещё одно упоминание о находке каменного креста в результате экспедиции 1923 г. мы встречаем на последующих страницах упомянутого отчета экспедиции Яковлева: «В Кахибе, являющемся религиозным центром почитателей шейха Хаджи-Удората, сами жители охотно доставили нам недавно найденные ими при земляных работах в ауле: намогильный, украшенный орнаментом, крест (54*25 см) из желтого песчаника, и фрагмент рельефного растительного орнамента, хорошей работы (розовый песчаник)» [27, с. 251].

Размеры этого креста, упоминание материала и орнамента позволяют нам предположить, что и в этом случае речь идет о еще одном каменном кресте с отломанной лопастью из коллекции Национального музея Дагестана. Единственное и серьезное отличие между описанным крестом и тем, который находится в музее, – отсутствие одной лопасти на музейном экземпляре. Но учитывая краткий информационный характер сообщения Яковлева без подробного инвентарного описания (Н.Ф. Яковлев был всё-таки лингвистом, а не археологом) и вполне явственное восприятие этого объекта как каменного креста, мы полагаем, что отсутствие в тексте упоминания об отломанной лопасти в той ситуации было вполне допустимым. При этом в упоминаемой ранее «Описи передаваемых вещей...» 1920-х гг. как раз отмечается один обломанный крест с рельефом.

В связи с этим обратим внимание на орнамент, нанесенный на крест, и сравним его с известными нам изображениями из Кахиба и других селений, находящимися неподалеку. Рельефное изображение на кресте представляет собой расположенные по сторонам от центральной оси спирали, переходящие в нижнее изображение спирали, поврежденное вертикальной бороздой. Верхняя часть изображения также представляет собой спираль с расположенным над ней наконечником, напоминающим один из элементов кубачинского орнамента «*тутта*» (*истамбул-бикь*) [20, с. 104], но также встречающимся в орнаментах и на других территориях. При этом правая и верхняя спирали закручены против часовой стрелки, а левая и нижняя – по часовой. Получаются две пары соединённых и разносторонне закрученных спиралей, расположенных крестообразно с чёткой демонстрацией верха и низа (рис. 4а).

Точных копий такого орнамента мы ранее нигде не встречали. Но вот спиралевидные узоры в достаточно значительном количестве можно увидеть на территории обществ Гидатль и Карах, в т.ч. и на каменных крестах из селений Цулда (рис. 4в) и Тлярш [24, с. 52]. На этих двух каменных крестах тоже отбито по одной лопасти, и по этой причине на каждом объекте сохранились только по три спирали, которые, в отличие от музейного экспоната, все закручены в одну сторону, образуя в конечном итоге вариант стилизованной свастики.

Изображения стилизованной спиралевидной свастики часто встречаются на стенах домов селений указанных обществ и, в частности, в Кахибе (рис. 4б) и Цулда (рис. 4г).

В отличие от заимствованных из других территорий узоров, которые встречаются иногда на каменных крестах, в данных примерах мы видим использование местных, весьма характерных орнаментов, широко распространенных и на других

материальных объектах. Поэтому вполне логично полагать, что рассматриваемый каменный крест из коллекции Национального музея должен происходить из региона, где распространены аналогичные изображения на схожих по своему сакральному смыслу объектах.

При этом на некоторых камнях, которые вложены в стены полуразрушенных зданий Кахиба, мы также можем увидеть разнообразные изображения крестов, имеющие явное отношение к христианству.

Таким образом, учитывая размеры креста с отломанной лопастью из Национального музея Дагестана, особенности его формы, материала и нанесенного изображения, мы с высокой степенью вероятности можем предположить, что он соответствует описанию креста из сообщения Н.Ф. Яковлева.

Исходя из вышесказанного наша версия по корректировке атрибуции данного каменного креста из коллекции Национального музея республики Дагестан им. А. Тахо-Годи:

– происхождение объекта – из сел. Кахиб Шамильского района Республики Дагестан; экспедиция Н.Ф. Яковлева, 1923 г;

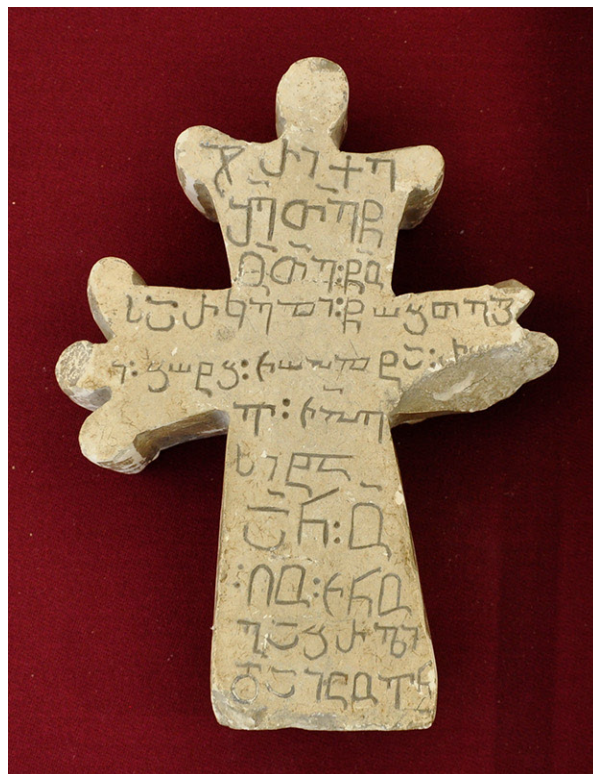
– возможный диапазон времени изготовления объекта – XIV–XV вв.

Учитывая высказанные в настоящей статье предложения по атрибуции двух каменных крестов из коллекции Национального музея Республики Дагестан им. А. Тахо-Годи, мы внесли соответствующие изменения в уточненную редакцию карты с указанием мест обнаружения каменных крестов на территории Республики Дагестан (рис. 5).

На данной карте отдельными значками мы показываем места находок крестов с прямоугольными лопастями, с расширяющимися лопастями и крестов прочих форм (в этой подгруппе учитываются кресты, имеющие сложную и редкую форму), а отдельным символом – места обнаружения каменных крестов, опубликованные без приложения прорисовок, фотографий или подробного словесного описания находки – их мы назвали «кресты неизвестных форм».

Мы понимаем, что сведения на представленной карте не претендуют на всеобъемлемость и окончательность. Но надеемся, что продолжение наших исследований сможет пополнить этот перечень новыми объектами, что позволит более точно и аргументированно продолжить изучение традиции создания и распространения каменных крестов не только на территории Дагестана, но и других регионов Кавказа.

В заключение, мы выражаем искреннюю признательность сотрудникам Национального музея Республики Дагестан им. А. Тахо-Годи – П.О. Магомедову, З.Г. Кильдеевой и А.В. Самарской – за помощь при проведении нашей работы по изучению каменных крестов на территории республики Дагестан.



a)



б)



в)

Рис. 1. Каменные кресты из коллекции Национального музея республики Дагестан им. А. Тахо-Годи. Фото: Потравнов А.Л., Хмельник Т.Ю.

Fig. 1. Stone crosses from the collection of the National Museum of the Republic of Dagestan named after A. Taho-Godi. Photo: Potravnov A.L., Khmelnik T.Yu.



а)



б)

Рис. 2. Каменные кресты из Хунзахского историко-краеведческого музея (филиал Национального музея Дагестана им. А.Тахо-Годи). Фото: Потравнов А.Л., Хмельник Т.Ю.

Fig. 2. Stone crosses from the Khunzakh Museum of History and Local Lore (branch of the National Museum of Dagestan). Photo by: Potravnov A.L., Khmelnik T.Yu.

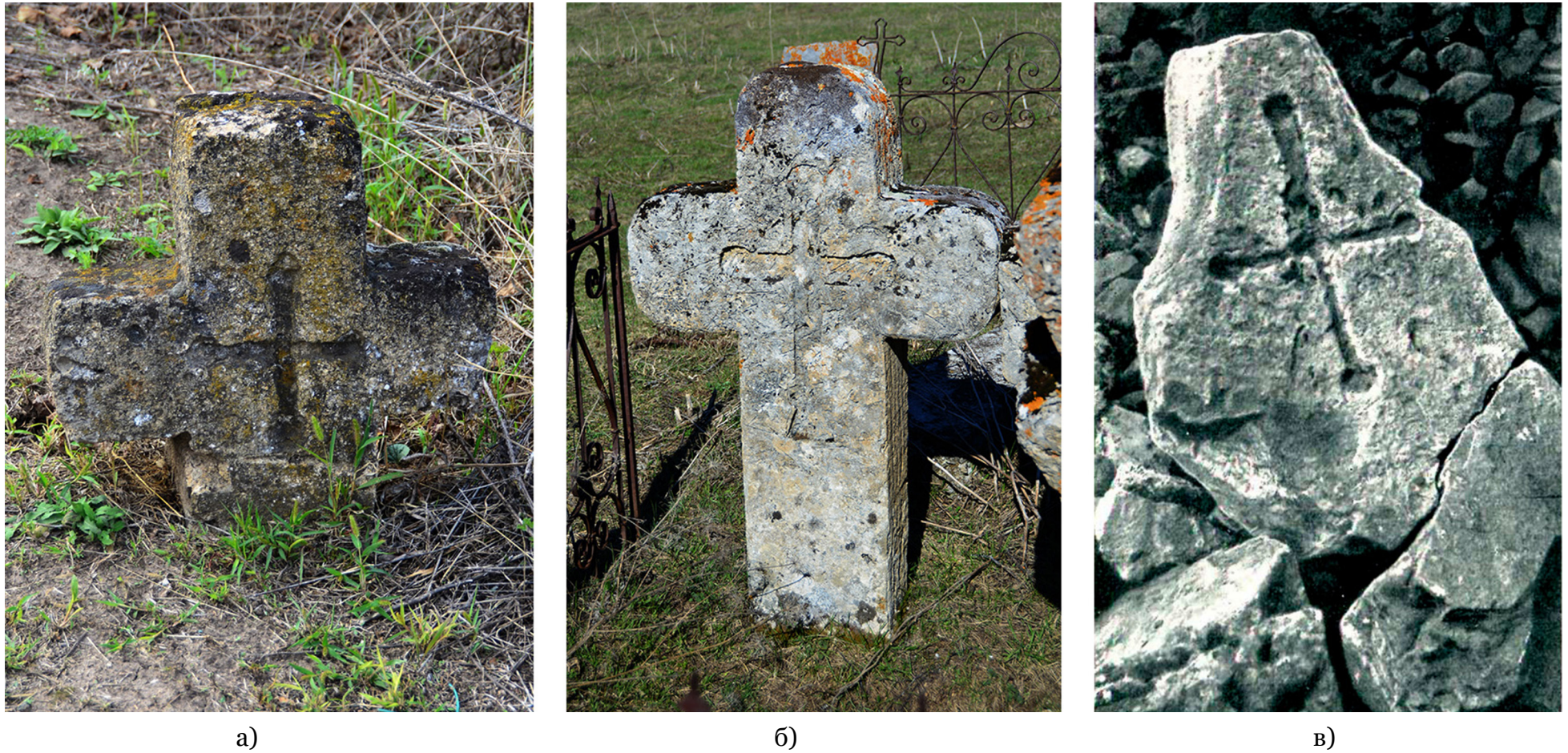


Рис. 3. Каменные кресты с изображением крестика с закругленными окончаниями. а) сел. Труновское Ставропольский край, б) сел. Лисри, Северная Осетия, в) стела с крестом с. Ашильта, Дагестан, Унцукульский район. Фото: а) и б) – Потравнов А.Л., Хмельник Т.Ю., в) – Дебиров [6, с. 130]

Fig.3. Stone crosses with the image of a cross with rounded lobes. а) Trunovskoye, Stavropol Territory, б) Lisri, North Ossetia, в) stele with a cross, Ashilta, Untsukulsky district, Dagestan. Photo by: а) and б) – Potravnov A.L., Khmelnik T.Y., в) – Debirov [6, p. 130]

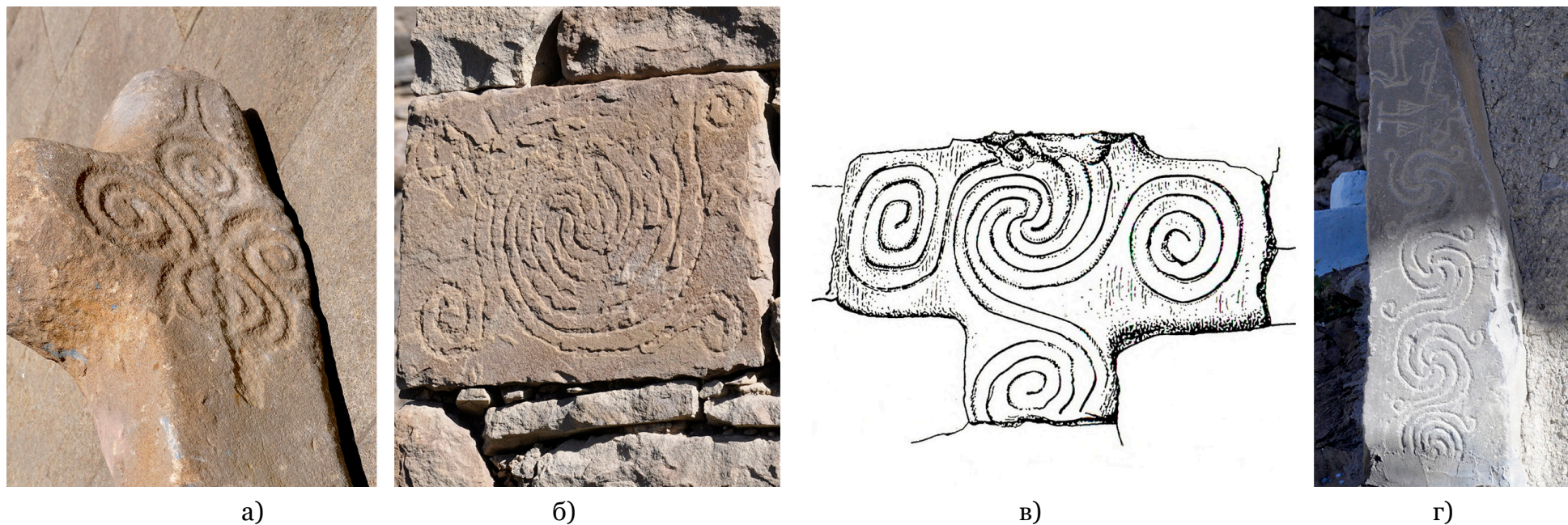


Рис. 4. Каменные кресты и спиралевидные узоры на камнях: а) – музей им А. Тахо-Годи, б) сел. Кахиб, в) сел. Цулда (рисунок Дебирова [6, с. 124]), г) сел. Цулда. Фото: Потравнов А.Л., Хмельник Т.Ю.

Fig. 4. Stone crosses and spiral patterns on stones: a) National Museum of Dagestan, b) Kahib, c) Tsulda (drawing by Debirov [6, p. 124]), d) Tsulda. Photo by: Potravnov A.L., Khmelnik T.Y.

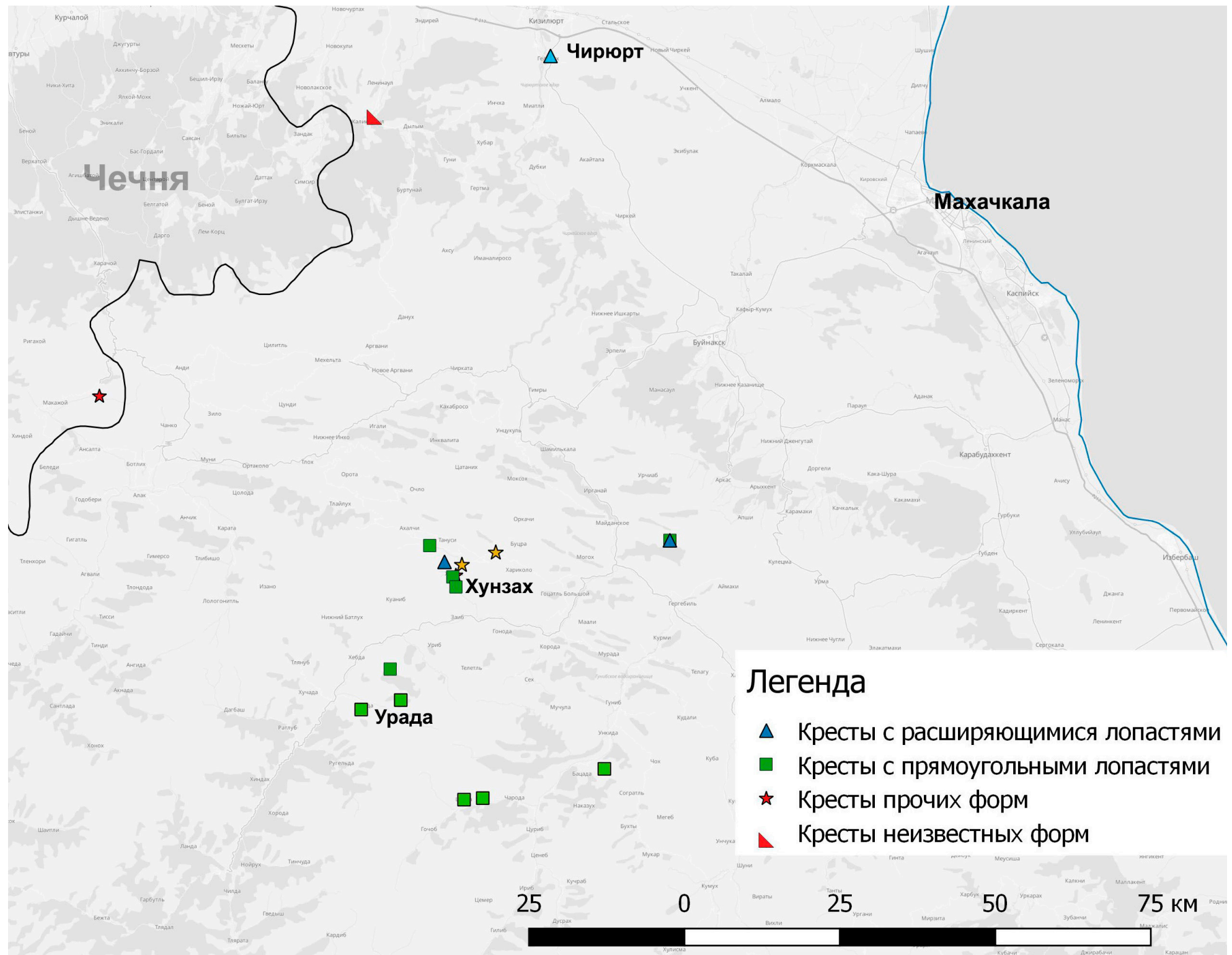


Рис. 5. Уточненная карта мест обнаружения каменных крестов на территории республики Дагестан
 Fig.5. Updated map with indications of stone crosses discovered on the territory of the Republic of Dagestan

СПИСОК ЛИТЕРАТУРЫ

1. Чикобава А.С. Грузино-аварская надпись XIV в. из Дагестана // Сообщения Грузинского филиала АН СССР. Т. I. № 4. Тбилиси, 1940. С. 321–327. (на груз. языке, с рус. резюме).
2. Абакаров А.И., Даудов О.М. Археологическая карта Дагестана. М: Наука, 1993. – 325 с.
3. Атаев Д.М. Каменные кресты из окрестностей Хунзаха // Материалы по археологии Дагестана. Т. 1. Махачкала, 1959. С. 182–185.
4. Котович В.Г. Археологические работы в горном Дагестане // Материалы по археологии Дагестана. Т. 2. Махачкала, 1959. С. 5–56.
5. Атаев Д.М. Нагорный Дагестан в раннем средневековье. Махачкала, 1963. – 254 с.
6. Дебилов П.М. Резьба по камню в Дагестане. М: Наука, 1966. – 208 с.
7. Магомедов М.Г. Раннесредневековые церкви Верхнего Чирюрта // Советская археология. 1979. № 3. С. 186–202.
8. Потравнов А.Л., Хмельник Т.Ю. О географии распространения монументальных каменных крестов на северо-западе России // Древняя Русь. Вопросы медиевистики. № 3 (73). М.: Индрик, 2018. С. 64–76.
9. Записки Общества любителей Кавказской археологии. Кн. I. Тифлис: Типография Главного управления наместника кавказского, 1875. – 188 с.
10. Акопян З.А. К вопросу о происхождении четырёхгранных стел и мемориальных колонн в ранне-средневековом искусстве Армении // Византизм в контексте мировой культуры. Материалы конференции, посвящённой памяти А.В. Банк (1906–1984). Труды Государственного Эрмитажа. Т. XCIX. СПб, 2019. С. 133–158.
11. Токарский Н.М. Джрвеж II Вохджаберд. Результаты раскопок 1958–1962 гг. Ереван: Издательство АН Армянской ССР, 1964. – 113 с.
12. Якобсон А.Л. Армянские хачкары. Ереван: Ай-астан, 1986. – 102 с. 91 илл.
13. Чубинашвили Н.Г. Стелы-кресты Квемо Картли // Дзегли Мегобари. № 30. Тбилиси. 1972. С. 34–49 (на груз.яз., резюме на рус. яз.).
14. Kakhiani K., Chanishvili G., Kopaliani J., Machabeli K., Aleksidze Z., Ghlighvashvili E., Pataridze N. The Early Christian period Church complex from Dmanisi. Tbilisi: Nekeri, 2012. – 202 p.
15. Machabeli K. Early Medieval Georgian Stone Crosses. Tbilisi, 2008. – 36 p.
16. Мнацакянь С. Мемориальные памятники раннесредневековой Армении. Ереван: Изд-во АН Армянской ССР, 1982. – 261 с. (На арм. языке, с рус. резюме).
17. Потравнов А.Л., Хмельник Т.Ю. Каменные кресты балтийского региона // Северо-Запад: этноконфессиональная история и историко-культурный ландшафт. Седьмые международные Шёгреновские чтения. СПб: Инкери, 2018. С. 286–295.
18. Маммаев М.М. Зирихгеран-Кубачи очерки по истории и культуре. Махачкала, 2005. – 252 с.
19. Лавров Л.И. Эпиграфические надписи Северного Кавказа на арабском, персидском и турецком языках. Ч. 1. Надписи X–VII вв. М., 1966. – 300 с.

REFERENCES

1. Chikobava AS. Georgian-Avar inscription of the 14th century from Dagestan. *Proceedings of the Georgian branch of the USSR Academy of Sciences*. Tbilisi. 1940, 4(1): 321-327. (In Georgian, with Rus. summary).
2. Abakarov AI., Daudov OM. *Archaeological map of Dagestan*. Moscow: Nauka, 1993. (In Russ)
3. Ataev DM. Stone crosses from the vicinity of Khunzakh. *Materials on Dagestan archeology*. Vol. I. Makhachkala, 1959: 175-182. (In Russ)
4. Kotovich VG. Archaeological Works in Mountain Dagestan. *Materials on Dagestan archeology*. Vol. II. Makhachkala, 1961: 5-57. (In Russ)
5. Ataev DM. *Nagorno-Dagestan in the early Middle Ages (based on archaeological excavations of Avaria)*. Makhachkala, 1963. (In Russ)
6. Debirov P.M. *Stone carving in Dagestan*. Moscow: Nauka, 1966. (In Russ)
7. Magomedov MG. Early medieval churches of Verkhnyi Chiryurt. *Sovetskaya arkheologiya*. 1979, 3: 186-202. (In Russ)
8. Potravnov AL., Khmelnik TY. On the geography of distribution of monumental stone crosses in the north-west Russia. *Drevnyaya Rus. Voprosy medievistiki*. Moscow: Indrik. 2018, 3(73): 64-76. (In Russ)
9. *Notes of the Society of Lovers of Caucasian Archeology*. Book 1. Tiflis: Tipografiya Glavnogo upravleniya namestnika kavkazskogo, 1875. (In Russ)
10. Hakobyan ZA. On the issue of the genesis of tetrahedral stelaе and memorial columns in the early medieval art of Armenia. *Byzantium within the context of world culture. Proceedings of the conference dedicated to the memory of Alisa Vladimirovna Bank 1906–1984*. *Materials of the State Hermitage Museum*. Vol. XCIX. St. Petersburg: State Hermitage Publ., 2019: 133-158. (In Russ)
11. Tokarsky NM. *Jrvezh II Voghjaberd. Results of excavations of 1958-1962*. Erevan: AN Armenian SSR, 1964. (In Russ)
12. Yakobson AL. *Armenian khachkars*. Erevan: Ajastan, 1986. (In Russ)
13. Chubinashvili NG. Stele-crosses of Kvemo Kartli. *Dzegli Megobari*. Tbilisi, 1972, 30: 34-49 (in Georgian).
14. Kakhiani K., Chanishvili G., Kopaliani J., Machabeli K., Aleksidze Z., Ghlighvashvili E., Pataridze N. *The Early Christian period Church complex from Dmanisi*. Tbilisi: Nekeri, 2012.
15. Machabeli K. *Early Medieval Georgian Stone Crosses*. Tbilisi, 2008.
16. Mnatsakanyan S. *Memorial monuments of early medieval Armenia*. Erevan: AS Armenian SSR, 1982: 261. (In Armenian, with Rus. summary).
17. Potravnov AL., Khmelnik TY. Stone crosses of the Baltic region. *North-West: Ethno-Confessional History, Historical and Cultural Landscape. The 7th Sjögren's Readings*. Saint-Petersburg: Inkeri, 2018: 286-295.
18. Mammaev MM. *Zirikhgeran-Kubachi: Essays on history and culture*. Makhachkala: DSC RAS, 2005.
19. Lavrov LI. *Epigraphic inscriptions of the North Caucasus in Arabic, Persian and Turkish. Part 1. Inscriptions of the X-XVII centuries*. Moscow: Nauka, 1966.

20. Шиллинг Е.М. Кубачинцы и их культура: Историко-этнографические этюды. М.-Л.: Изд-во АН СССР, 1949. – 223 с.

21. Бронеvский С. Новейшие географические и исторические извести о Кавказе. Ч. 2. М., 1823. – 471 с.

22. Дорн Б.А. Атлас к путешествию Б.А. Дорна по Кавказу и южному побережью Каспийского моря. СПб.: Имп. Рус. археолог. об-во, 1895. – 44 с.

23. Яковлев Н.Ф. Ювелирная кустарно-художественная промышленность в селении Кубачах // Дагестанский сборник. Т. III. Махачкала, 1927. С.131–148.

24. Хапизов Ш.М., Шехмагомедов М.Г. Карах в XII – нач. XX в. исторические и этнографические очерки. Махачкала, 2019. – 655 с.

25. Гмыря Л.Б. Атрибуты раннехристианских погребений с территории Дагестана // Вестник института истории, археологии и этнографии. Т.2. № 1. 2006. С. 95–119.

26. Гамбашидзе Г.Г., Абиев А.К. Христианские могильники горного Дагестана (по материалам дагестано-грузинской объединенной археологической экспедиции) // История, археология и этнография Кавказа. 2020. Т. 16. № 1. С. 129–144.

27. Яковлев Н.Ф. Новое в изучении Северного Кавказа // Новый Восток. 1924. № 5. С. 238–254.

28. Атаев Д.М. Христианские древности Аварии // Ученые записки Института истории, языка и литературы. Т. IV. Махачкала, 1958. С. 161–182.

20. Shilling EM. *Kubachi people and their culture: Historical and ethnographic studies*. Moscow-Leningrad: USSR Academy of Sciences, 1949. (In Russ)

21. Bronevsky S. *The latest geographical and historical news about the Caucasus. Part 2*. Moscow, 1823. (In Russ)

22. Dorn BA. *Atlas for the journey of B.A. Dorn along the Caucasus and the southern coast of the Caspian Sea*. St. Petersburg: Imp. Rus. Arkh. Obshchestvo, 1895. (In Russ)

23. Yakovlev NF. Jewelry handicraft industry in the village of Kubachi. *Dagestanskiy sbornik*. Makhachkala, 1927, 3: 131-148. (In Russ)

24. Khapizov ShM., Shekhtagomedov MG. *Karakh in XII – early XX centuries (historical and ethnographic essays)*. Makhachkala: IHAЕ DSC RAS, 2019. (In Russ)

25. Gmyrya LB. Attributes of early Christian burials from the territory of Dagestan. *Bulletin of the Institute of History, Archeology and Ethnography*. 2006, 2(1): 95-119. (In Russ)

26. Gambashidze GG., Abiev AK. Christian burial grounds of Mountain Dagestan (based on the joint Dagestan–Georgian archeological expedition). *History, Archeology and Ethnography of the Caucasus*. 2020, 16(1): 129-144. (In Russ)

27. Yakovlev NF. New in the study of the North Caucasus. *Novyy Vostok*. Moscow, 1924, 5: 238-254. (In Russ)

28. Ataev DM. Christian antiquities of Avaria. *Uchenyye zapiski instituta istorii, yazyka i literatury*. Makhachkala, 1958, 4: 61-182. (In Russ)

Поступила в редакцию 19.01.2024 г.

Принята в печать 19.03.2024 г.

Опубликована 15.06.2024 г.

Received 19.01.2024

Accepted 19.03.2024

Published 15.06.2024