

DOI: <https://doi.org/10.32653/CH202384-397>

Исследовательская статья

Алексян Тигран Александрович
научный сотрудник,
Институт археологии и этнографии
Национальная академия наук Республики Армения, Ереван, Армения
tigranalexanyan@yandex.ru

СРЕДНЕВЕКОВАЯ ФОРТИФИКАЦИЯ СЕВЕРО-ВОСТОЧНОГО РЕГИОНА АРМЕНИИ: ОБЩИЙ ОБЗОР

Аннотация. Статья посвящена исследованию средневековой фортификации северо-восточной части (ныне Бердский, бывш. Шамшадинский район) Республики Армения. Исследуемый регион на юге граничит с Чамбаракком, на западе – с Иджеваном, а на севере и востоке – с Казахским, Товузским и Гетабекским районами Азербайджана. Исследование основано на результатах раскопок крепости Тавуш, проведенные нами в 2020–2022 гг., полевых разведочных работ на территории других средневековых укреплений исследуемого района, а также письменных источников и архивных материалов. Следует отметить, что средневековые оборонительные сооружения исследуемого региона немногочисленны, их всего пять: Нор-берд, Кацарет, Ергеванк, Мацнаберд и крепость Тавуш. Являясь важными пунктами оборонной системы региона, в письменных источниках они практически всегда упоминаются вместе и в связи с одними и теми же событиями. Точная дата основания сооружений не известна, но судя по историческим и археологическим данным, постройки датируются X–XIII вв. Вышеуказанные крепости сильно пострадали в результате монгольских нашествий, после чего постепенно были заброшены. Результаты работ показывают, что принцип фортификации северо-восточной части Армении был довольно распространен в Средневековье и характерен как для других регионов Армении, так и для соседних Азербайджана и Грузии. Представленный обзор демонстрирует необходимость всестороннего историко-архитектурного и археологического изучения памятников оборонительной архитектуры, в которых заложена важная информация, позволяющая пролить новый свет на самые различные стороны истории, культуры, архитектуры средневековой Армении и Южного Кавказа в целом.

Ключевые слова: Кавказ; Армения; Бердский район; Средневековье; фортификация; крепость; оборонительная система; монастырь.

Для цитирования: Алексян Т.А. Средневековая фортификация северо-восточного региона Армении: общий обзор // История, археология и этнография Кавказа. 2024. Т. 20. № 2. С. 384-397. doi.org/10.32653/CH202384-397

DOI: <https://doi.org/10.32653/CH202384-397>



Research paper

Tigran A. Aleksanyan,
Researcher
Institute of Archeology and Ethnography
National Academy of Sciences of the Republic of Armenia, Yerevan, Armenia
tigranalexanyan@yandex.ru

MEDIEVAL FORTIFICATION OF THE NORTHEASTERN REGION OF ARMENIA: A GENERAL REVIEW

Abstract. This article examines the medieval fortifications of the northeastern part of the Republic of Armenia, specifically the Berd region (formerly Shamshadin district). The study area borders Chambarak to the south, Ijevan to the west, and the Kazakh, Tovuz, and Getabek regions of Azerbaijan to the north and east. The research draws on excavations of Tavush fortress conducted from 2020 to 2022, field surveys of other medieval fortifications in the region, written sources, and archival materials. The medieval defensive structures in the study area are few, comprising only five fortifications: Nor-berd, Katsaret, Yergevank, Matsnaber, and Tavush fortress. As crucial components of the region's defense system, these fortifications are typically mentioned together in written sources and in connection with the same historical events. While the exact dates of their construction remain unknown, historical and archaeological evidence suggests they were built between the 10th and 13th centuries. These fortresses suffered significant damage during the Mongol invasions and were subsequently abandoned. The findings indicate that the fortification principles employed in northeastern Armenia were widespread in the medieval period and characteristic of other regions in Armenia, as well as neighboring Azerbaijan and Georgia. This review highlights the need for comprehensive historical, architectural, and archaeological studies of defensive architecture monuments. Such research can shed light onto various aspects of the history, culture, and architecture of medieval Armenia and the South Caucasus as a whole.

Keywords: Caucasus; Armenia; Berd; Middle Ages; fortification; fortress; defensive system; monastery.

For citation: T.A. Aleksanyan. medieval fortification of the northeastern region of armenia: a general review. History, Archeology and Ethnography of the Caucasus. 2024. Vol. 20. N. 2. P. 384-397. doi. [org/10.32653/CH202384-397](https://doi.org/10.32653/CH202384-397)

Введение

В Раннем Средневековье изменения общественного строя и установление феодальных отношений в Армении повлекли за собой изменения в строительстве оборонительных сооружений и системе обороны. Установление феодальных отношений, а позднее и образование мелких княжеств вызвало необходимость создания фортификации отдельных регионов. В результате Армения покрылась сетью небольших крепостей, призванных контролировать передвижение людей и противника, а также защищать отдельные регионы. Анализ имеющихся материалов свидетельствует, что этот процесс особенно усилился начиная с X в., когда вновь восстановилась независимая армянская государственность во главе с династией Багратидов, и затем с распадом централизованного Армянского царства и образованием ряда самостоятельных княжеств, перед которыми возникала необходимость самостоятельной обороны.

Оборонительные сооружения Бердского района хронологически делятся на два этапа: ранний период – VII–VI вв. до н.э. [1, с. 80–88; 2, с. 289–292], и средневековый период – X–XIII вв. Исследования показывают, что некоторые средневековые крепости были построены на месте более ранних укреплений. Среди обсуждаемых памятников таковыми являются крепости Тавуш и Мацнаберд, при раскопках которых были обнаружены керамические изделия VII–VI вв. до н.э. [3, с. 297–307]. К сожалению, на других памятниках оборонительной архитектуры археологические исследования до сих пор не проводились, и о них мы можем судить по визуальным обследованиям.

Предыдущие исследования

Первые исследования средневековых крепостей северо-восточного региона Армении инициировал путешественник и топограф XIX в., выдающийся исследователь армянских памятников епископ Макаре Бархударянц. В своей известной работе «Арцах» в числе сохранившихся исторических памятников региона автор кратко описывает крепости Тавуш, Ергеванк, Кацарет и Нор-Берд, сооружения системы обороны. Сообщения М. Бархударянца довольно сильно отличаются от сведений средневековых историков. Они являются важным источником для изучения упомянутых памятников, так как являются свидетельством очевидца [4, с. 357–359].

Среди работ XIX в., посвященных исследованию крепостей рассматриваемого региона, выделяется книга «Крепости Армении» Микаела Ованнисяна, члена Мхитарянского ордена, видного исследователя крепостей исторической Армении. Он использовал многочисленные библиографические источники, связанные с упомянутыми крепостями, подверг их анализу и предоставил соответствующие выводы [5, с. 495–515].

Дальнейшие исследования средневековых оборонительных сооружений исследуемой территории относятся к советскому периоду. В 1935 г. с целью составления списка исторических памятников региона, их фотографирования, расшифровки и копирования сохранившихся лапидарных надписей была организована научная экспедиция под руководством археолога Каро Кафадаряна. В ходе экспедиции исследовательский

коллектив посетил практически все населенные пункты региона и документировал сохранившиеся памятники [6, с. 231–307].

Для изучения фортификационных сооружений Бердского региона особую важность имеют и материалы историка, фольклориста Исраэля Чангляна. Будучи родом из села Айгедзор Бердского района, он знал древности родного края, расположенные в лесистых горах и долинах. Заметки автора достоверны и имеют большую научную ценность [7, с. 24–31].

Первые археологические исследования средневековых крепостей исследуемого района были предприняты в 1980-х гг. археологом Айком Есяяном. Под его руководством, в частности, были осуществлены разведочные раскопки в цитадели крепости Тавуш, а также кратковременные раскопки на территории крепости Мацнаберд (автор именует ее Айгедзор). Основной целью предпринятых работ было выяснение стратиграфической картины памятников, а также хронологических границ сохранившихся сооружений [8, с. 132–141; 9, с. 164–171].

Обсуждение

Судя по имеющимся данным, в средневековой Армении для строительства крепостей выбирались господствующие и труднодоступные высоты, подавляющее большинство которых располагалось вблизи дорог и водных источников. Они контролировали дороги, обеспечивая безопасность торговли и транспортных передвижений, которые играли важную роль в экономике страны. В то же время, дороги являлись основными путями и направлениями движения войск и возможного проникновения противника в глубь страны.

Как отмечено выше, после установления и развития феодальных отношений в Армении сформировались системы военно-стратегических пунктов, защищающих отдельные регионы страны. Они состояли из центрального, или главного, оборонительного сооружения и построенных вокруг него мелких укрепленных фортов-спутников. Главная крепость, составлявшая ядро оборонительной системы, являлась одновременно административным центром, главной резиденцией князя или наместника. Естественно, по размерам и стратегической значимости центральное укрепление было больше остальных, здесь размещался постоянный гарнизон, своей военной мощью готовый отразить атаки неприятеля. Другие форты были относительно небольшими укрепленными пунктами, выполнявшими наблюдательно-сторожевые функции. Они располагались недалеко от центральной крепости, имели задачу сообщить о надвигающейся опасности противника и принять на себя его первые удары, чтобы остановить или максимально замедлить его продвижение. Из оборонительных сооружений рассматриваемого региона таковыми выступают, например, форты Кацарет (рис. 2) для крепости Тавуш, и Ергеванк для крепости Мацнаберд (рис. 3). О функции передачи информации этими военными поселениями писал историк и фольклорист И. Чанглян: «О входе противника из Хоранашата (монастырский комплекс) сообщали в Ергеванк, отсюда в Хзникар под Эридзором, отсюда в Ахчкаберд (т.е. Мацнаберд. – прим. Т.А.), отсюда в форт Манук, отсюда в Парисос и т.д.» [7, с. 26].

В летописных источниках средневековые укрепления исследуемого района однозначно упоминаются как крепости-форты. Однако наши исследования по теме дают

основание ввести определенное различие между терминами «крепость» и «форт». Термин «крепость» более применим к центральным оборонительным сооружениям, выделяющимся своими размерами, мощными стенами и башнями. Форты – более мелкие фортификационные сооружения, являющиеся звеном оборонительной цепи крепостей, индивидуально не имеющие большого стратегического значения [10, с. 227].

Укрепления, входившие в единую оборонительную систему, располагались на видимом расстоянии и держали связь друг с другом с помощью световых сигналов [11, с. 148]. Для этой цели служили дозорные площадки и сторожевые башни, которые отличались от других по устройству и полю обзора. Подобные сооружения зафиксированы и в рассматриваемом регионе, например, в крепости Тавуш (рис. 4) и в других областях Армении [12, с. 91], в Нагорном Карабахе [13, с. 21, 96], а также на территории Киликийского армянского царства [14, с. 47; 15, с. 10–17].

Такая группа сооружений создавала своеобразную оборонительную систему, и чтобы нейтрализовать ее противник должен был захватить все пункты, входящие в ее состав. Возможно, этим следует объяснить и тот факт, что описывая крепости данного региона, средневековые историки почти всегда упоминают их вместе. Исследования свидетельствуют, что некоторые из небольших фортов также служили укрытиями, где в случае опасности собирались жители окрестных поселений. Об этом свидетельствует и историк Киракос Гандзакеци (XIII в.), описывая защиту Хасан-Джалалом, ишханом Хачена, крепости Хоханаберд, расположенной близ села Ванклу (Вангли) на горе Тарханасар: «Этот мудрый князь собрал всех жителей своего края в крепости, называемой по-персидски Хоханаберд» [16, с. 269].

Наряду с крепостями в средневековой Армении оборонительными сооружениями укреплялись и монастыри. Они обводились мощными стенами, не отличавшимися от оборонительных стен средневековых крепостей, и были построены по тому же принципу: с достаточной для защиты высотой и толщиной, с круглыми в плане башнями.

Сочетание укрепленных монастырей и оборонительных сооружений было широко распространено и предстает характерным явлением в средневековой Армении в условиях частой военной опасности. По словам А. Заряна, они образовывали своеобразную оборонительную систему, состоящую из крепости и монастыря [17, с. 61]. Мхитар Айриванеци (XIII в.), описывая вторжение монголов в страны Кавказа, свидетельствует о разрушении ими крепостей и защищенных оборонительными сооружениями монастырей: «Они (монголы. – прим. Т.А.) разрушили все крепости и укрепленные монастыри Армении, Грузии и Албании» [18, с. 82].

Судя по топографическим данным, очевидно, что большинство монастырей средневековой Армении построены в пределах видимости крепостей, поблизости от них. В Бердском районе это явление проявляется на примерах крепости Нор-берд и монастыря Варагаванк, а также крепости Ергеванк и монастыря Хоранашат (рис. 5). Об этом косвенно свидетельствуют и сообщения Киракоса Гандзакеци, согласно сведениям которого Нор-берд находился недалеко от Варагаванка, а крепость Ергеванк – перед монастырем Хоранашат [16, с. 153, 244].

Варагаванк (также известный как Нор Варагаванк, Анапати Ванк) расположен в 3,5 км к юго-западу от сел. Варагаван, на восточном склоне лесистой горы. Оборонительные стены всего комплекса не сохранились, но по информации К. Кафадаряна, в 1930-х гг. они все еще были видны [5, с. 247]. Монастырь Хоранашат расположен

в 2,5 км к северо-востоку от сел. Чинари, на западном склоне лесистой горы, как представляет Киракос Гандзакеци, прямо напротив крепости Ергеванк. На фотографии, сделанной К. Кафадаряном в 1935 г., запечатлены оборонительные стены этого монастыря (рис. 5).

В ряду средневековых крепостей рассматриваемого региона особое значение имеет крепость Тавуш. В отличие от других крепостей, она выделяется своими размерами и относительно хорошей сохранностью. Кроме того, это единственное укрепленное сооружение, где были проведены археологические и архитектурные исследования, результаты которых очень важны для изучения как самостоятельного фортификационного укрепления, так и оборонительной системы региона в целом.

Крепость расположена в юго-восточной части города Берд, на скалистом холме. На территории городища сохранились северные стены цитадели, некоторые части стен нижней крепости, а также руины церкви Св. Богородицы.

Цитадель крепости занимает площадь около 500 кв. м, с северной стороны построены мощные стены с тремя полукруглыми в плане башнями, южная часть защищена обрывом высокой скалы, а в восточной и западной частях, помимо естественной труднодоступности, были построены и дополнительные оборонительные сооружения (рис. 6). Стены крепости Тавуш построены из грубоотесанных камней, уложенных на известковом растворе. Чтобы придать стенам дополнительную прочность, при строительстве в них горизонтально укладывали деревянные бревна, остатки которых до сих пор сохранились.

Результаты археологических исследований крепости Тавуш доказывают, что старая дорога, ведущая к цитадели, располагалась на месте нынешней тропы. В ходе разведочных раскопок, проведенных на этом участке, были обнаружены и остатки оборонительных стен, фиксирующие второй пояс обороны. Этот факт дает основание сделать вывод, что восточный склон цитадели также был обведен стенами, образуя огороженную территорию перед входом в цитадель (рис. 7).

Подобный принцип был довольно распространен при строительстве крепостей в том числе и в средневековой Армении и являлся одним из важных элементов оборонительной системы. Таким образом создавалось дополнительное препятствие для достижения цитадели. Преодолев внешний вход, выступавший первым рубежом обороны, противник не сразу достигал входа в цитадель, а оказывался на окруженном стенами пространстве, где со всех сторон попадал под атаку защитников крепости. И только преодолев этот участок, можно было войти в цитадель через второй (внутренний) проход.

Необходимость противостоять противнику диктовала и применение технических уловок. Для этого два входа в цитадель были построены не на одной оси, что создавало дополнительные трудности на пути к цитадели. Этот принцип организации входов также был широко распространен и использовался как в Армении (крепости Лори, Бжни, Амберд), так и в средневековых крепостях соседних регионов (Дманиси, Самшвилде, Нахичеван) [12, с. 88–89; 19, с. 81–82].

Еще одно важное обстоятельство было обусловлено вооружением средневекового воина. Как известно, в левой рукой они держали щит, а правой – меч или копье, оставляя правую сторону относительно незащищенной и уязвимой. Учитывая этот факт, вход в цитадель был устроен таким образом, что приближающиеся воины противника вынуждены были двигаться влево вдоль укрепления и как можно дольше проходили

под стенами, подставляя слабозащищенный правый бок и попадая под обстрел осажденных. Это помогало им в обороне крепости и существенно усложняло задачу нападающих.

Заключение

Результаты исследования свидетельствуют, что строительство средневековых крепостей и создание оборонительных систем на территории Северо-Восточной Армении осуществлялось по распространенным принципам и находит параллели среди синхронных укреплений соседних регионов и стран. Как и большинство средневековых оборонительных сооружений Армении, приведенные памятники сооружены на господствующих скалистых вершинах. Планировка крепостей была обусловлена крутым рельефом местности, приспособлена к нему, и это обеспечивало более высокую степень обороны. По мнению выдающегося исследователя армянской архитектуры Т. Тороманяна, выбор скалистых высот для строительства крепостей был обусловлен двумя обстоятельствами: во-первых, необходимый для строительства камень был доступен на месте и, во-вторых, во время осады со скалы могли срезать крупные камни, которые использовали для поражения осаждающего противника [20, с. 12].

Представленный общий обзор памятников фортификации демонстрирует их все еще слабую изученность как в архитектурном, так и в археологическом аспектах. Вместе с тем, крутой горный рельеф и густая растительность на современном этапе существенно повреждают памятники и ускоряют их разрушение. Сказанное демонстрирует необходимость всестороннего историко-архитектурного и археологического изучения памятников оборонительной архитектуры, в которых заложена важная информация, позволяющая пролить новый свет на самые различные стороны истории, культуры, архитектуры средневековой Армении и Южного Кавказа в целом.

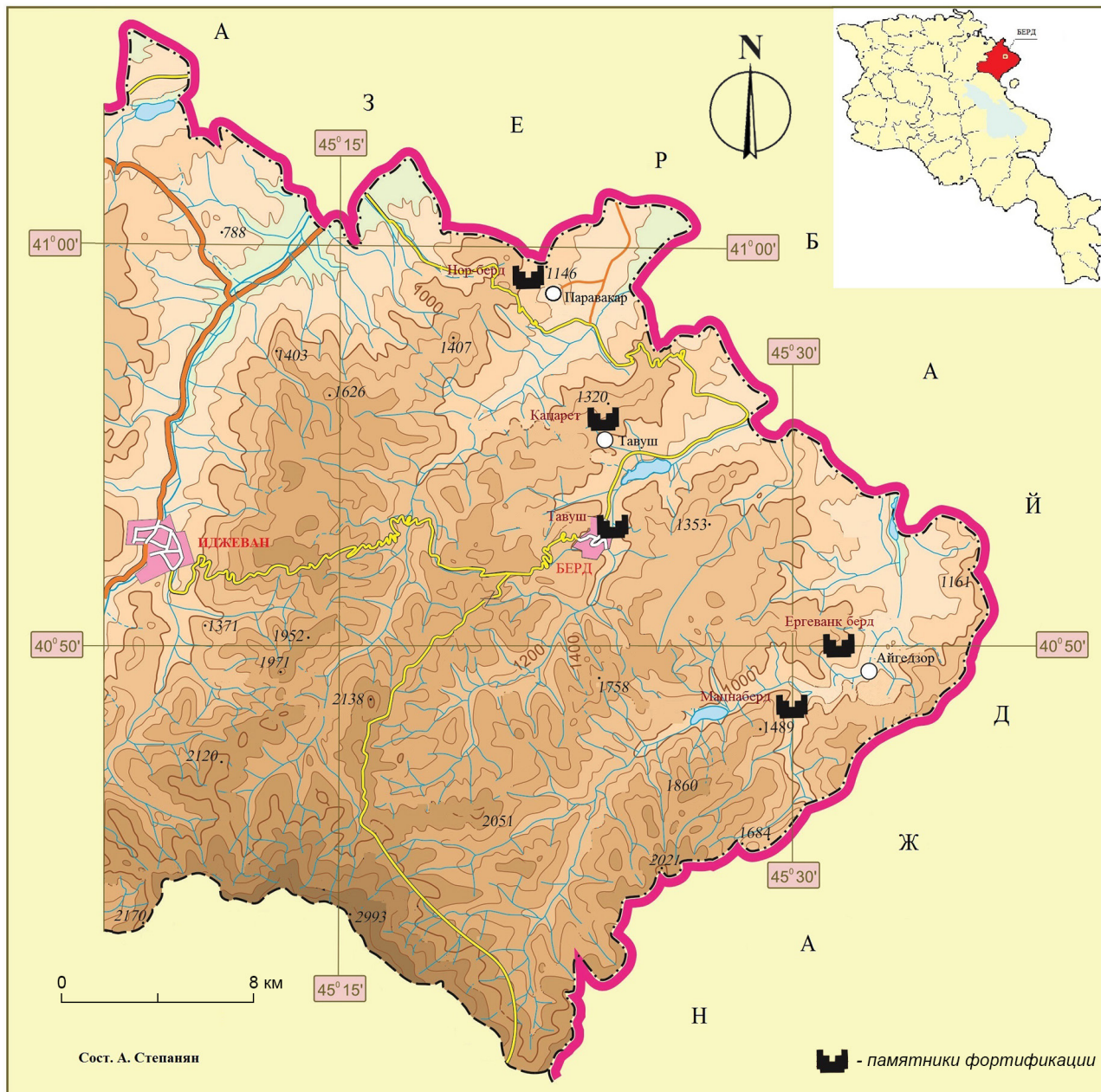


Рис. 1. Средневековые крепости северо-восточного региона Армении

Fig. 1. Medieval Fortresses of Northeastern Armenia

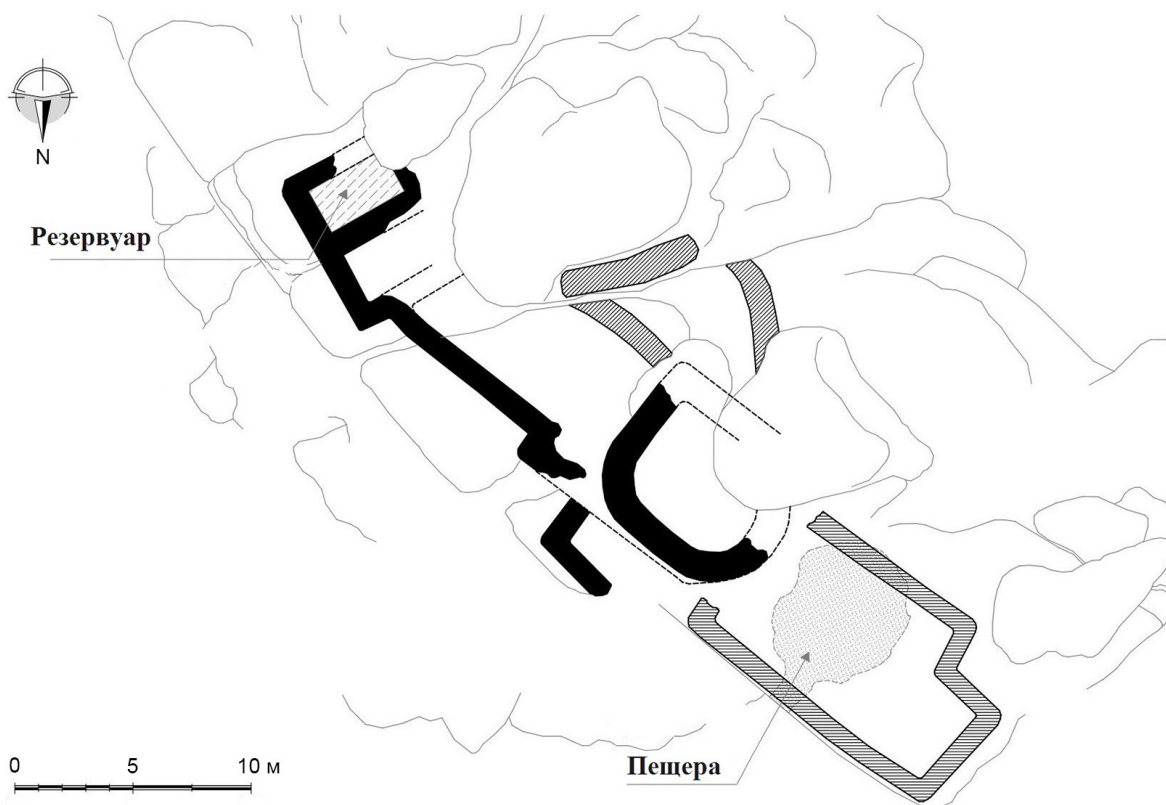


Рис. 2. Форт Кацарет (фото Л. Мкртчяна, обмер А. Ахвердяна)

Fig. 2. Katzaret Fort (photo by L. Mkrтчyаn, measurements by A. Nakhverdyan)

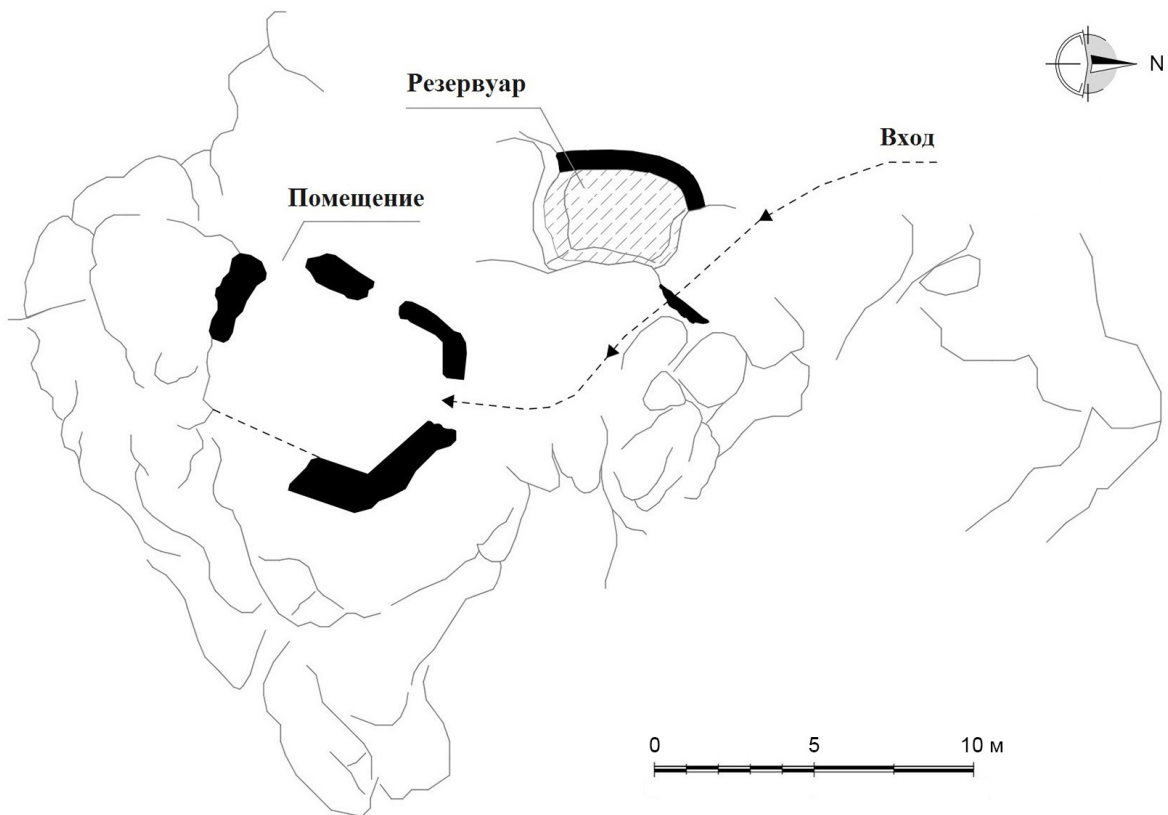


Рис. 3. Цитадель крепости Мацнаберд (фото Л. Мкртчяна, обмер А. Ахвердяна)

Fig. 3. Citadel of Matsnaberdt Fortress (photo by L. Mkrтчyаn, measurements by A. Nakhverdyan)



1



2



3

Рис. 4. Цитадель и сторожевая башня крепости Тавуш (фото Л. Мкртчяна)

Fig. 4. Citadel and watchtower of Tavush Fortress (photo by L. Mkrтчyan)



Рис. 5. Монастырь Хоранашат (фото К. Кафадаряна, 1935 г.)

Fig. 5. Khoranashat Monastery (photo by K. Kafadaryan, 1935)

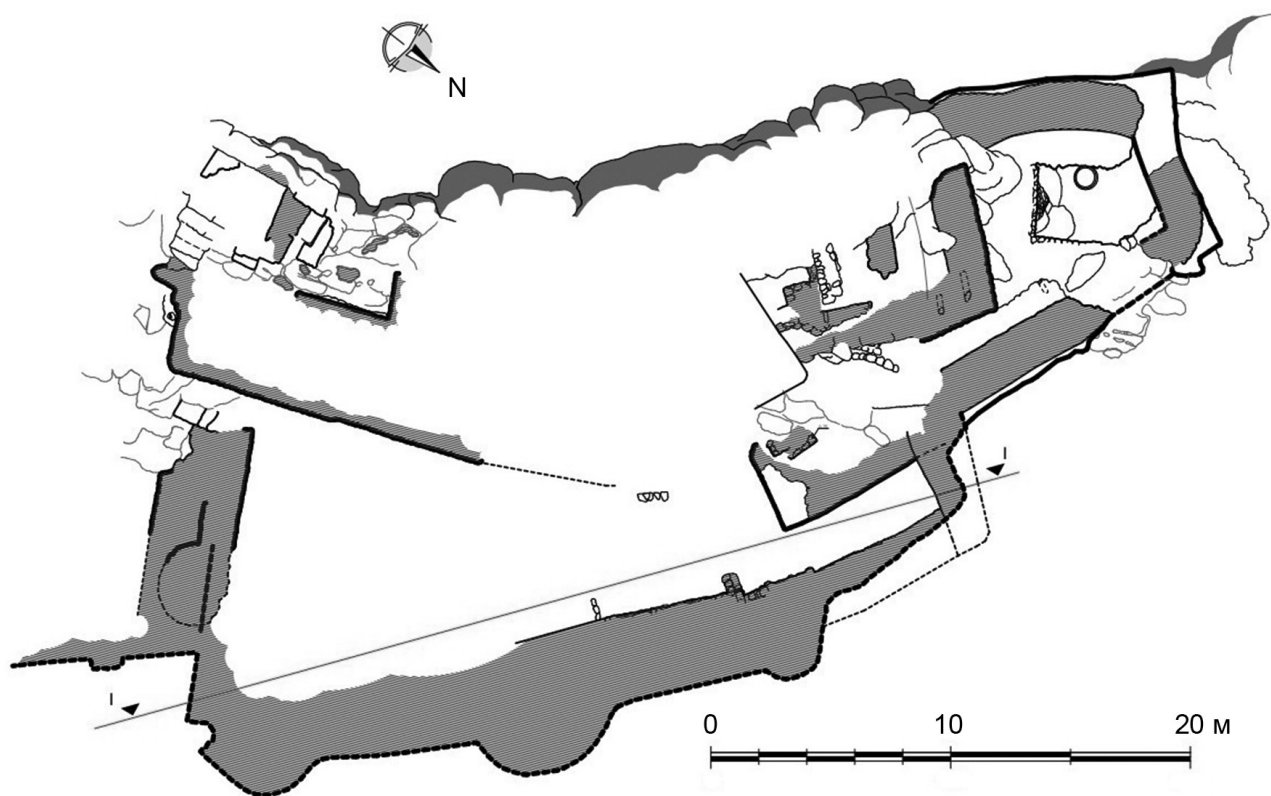


Рис. 6. План цитадели крепости Тавуш (обмер А. Ахвердяна)
Fig. 6. Plan of Tavush fortress Citadel (measurements by A. Hakhverdyan)



Рис. 7. Детали оборонительной системы крепости Тавуш
Fig. 7. Details of the defensive system of Tavush Fortress

СПИСОК ЛИТЕРАТУРЫ

1. Есаян С.А., Кафадарян К.Г. О некоторых циклопических крепостях Шамшадина // Известия АН Арм. ССР. 1965. № 11. С. 80–88 (на арм. яз.).
2. Микаелян Г.А., Есаян С.А. Циклопические крепости Шамшадинского и Красносельского районов // Историко-филологический журнал. 1968. № 3. С. 289–296 (на арм. яз.).
3. Алексанян Т.А., Бадалян А.Н., Ахвердян А.С. Ритуальные сосуды из крепости Тавуш // Вестник общественных наук. № 3. 2023. С. 297–307 (на арм. яз.).
4. Бархударьянц М. Арцах. Баку: Арор, 1895. – 461 с. (на арм. яз.).
5. Ованесян М. Крепости Армении. Венеция: Изд-во Св. Лазаря, 1870. 1006 с.
6. Кафадарян К.Г. Археологическая экспедиция в Шамшадина в 1935г. // Страницы истории и культуры армянского средневековья. Ереван: Гитутюн, 2007. С. 231–307 (на арм. яз.).
7. Чангьян И.А. Шамшадин: Исторические сведения. Ереван: Егея, 2011. – 288 с. (на арм. яз.).
8. Есаян Г.С., Сагумян С.Т., Шахназарян А.И. Раскопки крепости Тавуш // Вестник общественных наук. № 2. 1991. С. 132–141 (на арм. яз.).
9. Есаян Г.С. Раскопки крепостей Тавуш и Айгедзор и вопрос найденных изразцов // Вестник Ереванского Университета. № 1. 1994. С. 164–171.
10. Зарян А.А. О некоторых принципах строительства крепостей в Сюнике // Историко-филологический журнал. № 1. 1988. С. 224–232 (на арм. яз.).
11. Халпахчян О.Х. Композиционные особенности планировки оборонительных сооружений Армении // Архитектурное наследство. № 19. 1972. С. 146–166.
12. Гарибян И.Г. Город-Крепость Лорэ и его раскопки. Ереван: Гитутюн, 2009. 290 с. (на арм. яз.).
13. Мкртчян Ш.М. Историко-архитектурные памятники Нагорного Карабаха. Ереван: Айастан, 1988. 360 с.
14. Халпахчян О.Х. Архитектура армянского царства Киликии // Эчмиадзин. № 11. 1961. С. 44–59. (на арм. яз.).
15. Edwards R.W. The fortifications of Armenian Cilicia. *Dumbarton Oaks Studies XXIII*. Washington, 1987. 288 p.
16. Киракос Гандзакецц. История Армении. Ереван: Изд-во АН Армянской ССР, 1961. – 427 с. (на арм. яз.).
17. Зарян А.А. Оборонительная система Воротнаберд-Воротнаванк // Вестник общественных наук. № 10. 1986. С. 61–69 (на арм. яз.).
18. Мхитар Айриванецц. Хронологическая история. СПб., 1867. 94 с. (на арм. яз.).
19. Нагиев Г.Г. Оборонительные сооружения средневековых городов Азербайджана: пути развития и особенности эволюции // Вестник МГПУ, серия «Исторические науки». № 4. 2016. С. 75–87.
20. Тораманян Т.А. Материалы по истории армянской архитектуры. Ереван: Армфан, 1942. – 403 с.

Поступила в редакцию 26.12.2023 г.
Принята в печать 04.03.2024 г.
Опубликована 15.06.2024 г.

REFERENCES

1. Yesayan SA., Kafadaryan KG. Some Cyclopean fortresses of Shamshadin. *Newsletter of Academy of Sciences of the Armenian SSR*. 1976, 11: 80–88. (In Arm.).
2. Mikayelyan GA., Yesayan SA. Cyclopean fortresses of Shamshadin and Krasnoselsk regions. *Historical-philological journal*. 1968, 3: 289–296. (In Arm.).
3. Aleksanyan TA., Badalyan HN., Hakhverdyan AS. Ritual vessels from Tavush fortress. *Herald of Social Sciences*. 2023, 3: 297–307. (In Arm.).
4. Barkhudaryants M. *Artsakh*. Baku: Aror, 1895. (In Arm.).
5. Hovhannesyan M. *Fortresses of Armenia*. Venice: St. Lazarus, 1870.
6. Kafadaryan KG. Archaeological expedition in Shamshadin in 1935. *Pages of history and culture of the Armenian Middle Ages*. Yerevan: Gitutyun, 2007: 231–307. (In Arm.).
7. Changlyan IA. *Shamshadin, Historical information*. Yerevan: Egea, 2011. (In Arm.).
8. Yesayan HS., Saghumyan ST., Shahnazaryan AI. The Excavations of Tavush fortress. *Herald of Social Sciences*. 1991, 2: 132–141. (In Arm.).
9. Yesayan HS. The Excavations of Tavush and Aygedzor fortresses and the problem of glazed tiles. *Bulletin of Yerevan University*. 1994, 1: 164–171.
10. Zaryan AA. Some principles of building of fortresses in Syunik. *Historical-philological journal*. 1988, 1: 224–232. (In Arm.).
11. Khalpakhchyan HKh. Compositional features of the layout of defensive structures in Armenia. *Arhitekturnoe nasledstvo*. 1972, 19: 146–166.
12. Gharibyan IG. *The fortress town Lore' and its Excavations*. Yerevan: Gitutyun, 2009. (In Arm.).
13. Mkrtychyan ShM. *Historical-architectural monuments of Nagorno-Karabakh*. Yerevan: Hayastan, 1988. (In Russ.).
14. Khalpakhchyan HKh. The Architecture of Armenian Kingdom in Kilikia. *Etchmiadzin*. 1961, 11: 44–59. (In Arm.).
15. Edwards RW. *The fortifications of Armenian Cilicia. Dumbarton Oaks Studies XXIII*. Washington, 1987.
16. Kirakos Gandzaketsi. *History of Armenia*. Yerevan: Academy of Sciences of the Armenian SSR, 1961. (In Arm.).
17. Zaryan AA. Defense system of Vorotnaberde-Vorotnavank. *Herald of Social Sciences*. 1986, 10: 61–69. (In Arm.).
18. Mkhitar Ayrivanetsi. *Chronological History*. St. Petersburg, 1867. (In Arm.).
19. Nagiev GG. Defensive Structures of Medieval Cities of Azerbaijan: The ways of Development and Features of Evolution. *Bulletin of Moscow Pedagogical University*. 2016, 4: 75–87. (In Russ.).
20. Toromanyan TA. *Materials on History of Armenian Architecture*. Yerevan: Armfan, 1942. (In Russ.).

Received 26.12.2023
Accepted 04.03.2024
Published 15.06.2024