

ЭКСПЕДИЦИИ

DOI: <https://doi.org/10.32653/CH171261-285>

Гмыря Людмила Борисовна,
д.и.н., ведущий научный сотрудник
Институт истории, археологии и этнографии
Дагестанский федеральный исследовательский центр РАН, Махачкала, Россия
Lgmyrya@mail.ru

СТЕНА ХОШ МЕНЗИЛЬ В ДОЛИНЕ РЕКИ РУБАС

Аннотация: Стена Хош Мензиль – это новый археологический памятник, открытый в низовьях р. Рубас, на северной окраине сел. Рубас Дербентского района Республики Дагестан. Свое обозначение он получил по старинному названию селения, находившегося в месте его расположения – сел. Хош Мензиль (перс. – хорошее место). Археологический объект представляет собой отрезок каменной стены, сохранившейся на проселочной дороге северной окраины сел. Рубас.

В статье представлены материалы разведочных раскопок этого памятника, проведенных в 2020 г. Цель исследований состояла в определении функциональной принадлежности строительного объекта, установлении его датировки и возможной принадлежности к заградительной оборонительной линии, отмеченной в письменных источниках середины XVIII в. в районе низовий р. Рубас. Актуальность исследования обуславливалась разработкой проблемы структуры и планировки крупного оборонительного комплекса середины VI в. – Рубасской фортификации, расположенного в 2-х км к западу, на левом берегу р. Рубас.

Задачами раскопок нового археологического объекта было выявление структуры и планировки сооружения, определение технологии его возведения и степени сохранности.


Сооружение представляет собой участок каменной стены, возведенной панцирной техникой из обработанных каменных блоков. Сохранился южный фасад стены протяженностью 3,6 м и прилегающий к нему участок забутовки, включающей рваный камень и известковый раствор. Каменные блоки стены установлены по технологии «тычок-ложок». Основание стены размещено на каменной насыпке, состоящей из рваного камня, залитого известковым раствором. Высота сохранившегося участка стены составляет 0,6 м. Отрезок стены расположен на левом берегу реки, он ориентирован вдоль ее русла (СВВ-ЮЗЗ).

Датировка памятника определена по особенностям конструкции фасада стены и технологии кладки в пределах середины VI в. По предварительным данным, исследованный объект относится к строительной деятельности Сасанидского Ирана на территории Западного Прикаспия, направленной на укрепление проходов, ведущих в Закавказье и страны Ближнего Востока.

Ключевые слова: Стена Хош Мензиль; река Рубас; селение Рубас; Рубасская фортификация.

© Гмыря Л.Б., 2021

© Дагестанский федеральный исследовательский центр РАН, 2021

 Creative Commons Attribution 4.0 International License

EXPEDITION

DOI: <https://doi.org/10.32653/CH171261-285>

Lyudmila B. Gmyrya,
Doctor of History, Leading Researcher
Institute of History, Archeology and Ethnography
Dagestan Federal Research Center of RAS, Makhachkala, Russia
lgmyrya@mail.ru

THE HOSH MENZIL WALL IN THE VALLEY OF THE RIVER RUBAS

Abstract. The Hosh Menzil wall is a new archeological monument, discovered in the lower reaches of the River Rubas, in the northern outskirts of the village of Rubas, Derbent region of the Republic of Dagestan. It received its name from the old settlement, which was in the place of its location – the village of Hosh Menzil (Pers. – *a nice place*). The archaeological site is a section of a stone wall that preserved on a country road in the northern outskirts of Rubas.

The paper presents material from the survey excavations of this monument, carried out in 2020. The purpose of the research was to determine the functional purpose of the construction, establish its dating and possible belonging to the set of defensive lines in the lower reaches of the River Rubas, mentioned in written sources from the middle of the 18th century. The relevance of the study is due to the development of the problem of the structure and layout of a large defensive complex of the middle of the 6th century – the Rubas fortification, located 2 km to the west, on the left bank of the same river.

The tasks of excavating a new archaeological site were to reveal the structure and its layout, to determine the technology of its construction and the degree of preservation.


The structure is a section of a stone wall, erected by the “shell (armor)” technology from processed stone blocks. The southern facade of the wall with a length of 3.6 m and an adjacent backfilling section, including rubble stone and lime mortar, have preserved. The stone blocks of the wall are laid using the “header-stretcher” technique. The base of the wall is placed on a stone embankment, consisting of rubble stone, filled with lime mortar. The height of the preserved section of the wall is 0.6 m. The section of the wall is located on the left bank of the river, and oriented along its channel in SEE-SWW direction.

The dating of the monument is determined by the features of the structure of the facade of the wall and the technology of masonry within the mid-6th century. According to preliminary data, the investigated object belongs to the construction works of Sassanian Iran in the Western Caspian region, aimed at strengthening the passages leading to the Caucasus and the Middle East.

Keywords: Hosh Menzil wall; Rubas River; Rubas village; Rubas fortification.

© L.B. Gmyrya, 2021

© Daghestan Federal Research Centre of RAS, 2021

 Creative Commons Attribution 4.0 International License

Осенью 2020 г. Рубасская археологическая экспедиция Института истории, археологии и этнографии ДФИЦ РАН проводила разведочные раскопки сохранившегося участка каменной стены, случайно открытой на северо-восточной окраине сел. Рубас Дербентского района Республики Дагестан (РФ).

Жители сел. Рубас, проживающие в северо-восточном районе, настойчиво именуют эту часть селения старинным названием «Хош Мензиль», переводя его как «хорошее место». Видимо, тем самым они хотят подчеркнуть свое особое положение в современном сел. Рубас, которое узкой полосой протянулось с востока на запад вдоль левого берега р. Рубас от автомобильной трассы Ростов–Баку до Самур-Дербентского канала. Правильность перевода с персидского как «хорошее место» подтвердил м.н.с. отдела востоковедения ИИАЭ Х.Г. Алибеков.

Однако в исторической памяти жителей несомненно сохранилось старинное название селения, находившегося на этой территории в XIX – 70-е гг. XX в. – аул Хош Мензиль.

На карте Н.О. Цилюсани, исследовавшего Паласа-сыртский курганный могильник в 1880 г., расположенный на возвышенности Паласа-сырт в окрестностях сел. Рубас, отмечено два населенных пункта – «селение Араблярь» (левый берег р. Рубас, дельта реки в месте ее впадения в Каспийское море) и «аул Хош Мензиль» (левый берег реки Рубас, к западу от места пересечения русла реки с почтовой дорогой, идущей из г. Дербента в г. Кубу). Судя по планам этих населенных пунктов, помещенным на карте Н.О. Цилюсани 1880 г., разница в их обозначении (аул и селение) обуславливалась размерами занимаемой территории. Селение Араблярь намного превышало по площади аул Хош Мензиль [1, с. 462–463].

На «Археологической карте Южного Дагестана», составленной краеведом М.И. Исаковым в послевоенное время, в низовьях р. Рубас отмечено два населенных пункта – «Хошмензиль» (написанное слитно) и «Коммуна» [2, с. 195–232]. А на «Карте ДАССР», изданной в 1967 г., в низовьях р. Рубас отмечено только одно селение – «Хошмензиль» (написанное слитно) [3]. Но на карте «Дагестанская АССР» 1989 г. указано уже новое название этого селения – «Рубас» [4].

Сохранившийся на северной окраине сел. Рубас археологический объект назван «Стена Хош Мензиль» в знак уважения к традициям проживающих в этом районе жителей. В период исследования этого памятника жители оказывали нам поддержку и внимание, оставив в наших душах благодарность и признание. Раскопки доставили им много неудобств. В течение 2-х недель место раскопок перегораживало подъезд к их домам на берегу р. Рубас и им приходилось пользоваться объездным путем. Жители не только терпеливо ждали, пока мы закончим исследование памятника, но и проявляли интерес к этому объекту, расспрашивая о его происхождении и исторических событиях, связанных с ним.

Археологический объект «Стена Хош Мензиль» находится на левом берегу р. Рубас, в 164 м к юго-западу от современной автомобильной трассы Ростов–

Баку. Береговая линия Каспийского моря находится в 7 км к северо-востоку от местонахождения исследованного объекта. До памятника культурного наследия сырцово-кирпичной крепости VI в. «Торпах-кала» (Белиджинское городище), расположенной вблизи поселка Белиджи, стена Хош Мензиль находится в 2,5 км к западу.

В месте нахождения стены Хош Мензиль через р. Рубас сооружен самодельный железный пешеходный мостик, имеющий направление СЗ–ЮВ. У северо-западного конца этого мостика расположен участок проселочной дороги с. Рубас (ныне ул. Родниковая), на которой был обнаружен отрезок каменной стены Хош Мензиль (рис. 1–4).

История открытия этого объекта непростая. Первая информация об этом памятнике была получена в 2017 г. от механика сел. Рубас Ю.А. Фарзалиева. Он сообщил, что на огороде одного из домовладений, расположенного на левом берегу р. Рубас у железного мостика, он соорудил колодец (рис. 1). На глубине 3 м он обнаружил остатки каменной постройки из крупных каменных блоков, похожих на блоки кладки Рубасской фортификации.

Рубасская фортификация сер. VI в. расположена на окраине сел. Коммуна, к западу от сел. Рубас, на левом берегу р. Рубас [5, с. 1099–1139]. Раскопки этого памятника проводятся Рубасской археологической экспедицией ИИАЭ ДФИЦ РАН с 2014 г. Механик Ю.А. Фарзалиев много лет работал с нами на раскопках Паласа-сыртского курганного могильника IV–V вв. [6, с. 110–162] и видел обработанные каменные плиты закладов катакомб и подбоев. Также он периодически перемещал грунт на раскопках Рубасской фортификации и ему знакомо как выглядят обработанные каменные блоки в оборонительных сооружениях. Его информации можно доверять.

Летом 2017 г. при попытке осмотреть остатки каменных строений, обнаруженных Ю.А. Фарзалиевым, выяснилось, что место сооружения колодца в огороде дома жителя этого селения закопано, участок сnivelирован и доступ к объекту невозможен.

Но Ю.А. Фарзалиев вспомнил, что еще в 2015 г., когда по просьбе жителей он выравнивал проселочную дорогу, идущую вдоль левого берега р. Рубас на этом участке, нож бульдозера цеплялся за какие-то крупные камни. Эти камни лежали в одну линию, параллельно берегу реки напротив сельхозучастка, где был сооружен колодец. По его словам, камни были обработаны, на них сохранились следы инструмента. Один каменный блок размером 0,7×0,8 м он нашел на берегу реки и забрал домой.

На поверхности проселочной дороги эти камни не были видны. Но, когда местный механик разгрел мелкий гравий, покрывавший полотно дороги, то открылись верхние уровни 5-ти каменных блоков, уложенных в одну линию по системе «тычок-ложок». Предполагалась, что на проселочной дороге сел. Рубас (ул. Родниковая) находится отрезок каменной стены, ориентированной в направлении СВВ–ЮЗЗ.

Разведочные раскопки этого памятника были запланированы на 2020 г. для получения новых данных по теме научно-исследовательской работы

2019–2021 гг. «Особенности топографии и планировки Рубасского фортификационного комплекса середины VI в. в Южном Дагестане», разрабатываемой в рамках направления научных исследований Института ИАЭ ДФИЦ РАН «История и культура народов Дагестана в письменных и археологических памятниках».

Весной 2020 г. при осмотре состояния сохранности этого памятника, находившегося на проезжей части проселочной дороги, выяснилось, что хозяин сельхозучастка, опасаясь, что на его территории будут проведены археологические раскопки, провел строительные работы, значительно затруднившие полноценное исследование археологического объекта, а в ряде случаев сделал его невозможным. Вместо ветхого забора, отделявшего огород от проселочной дороги, он возвел массивную стену из пиленного ракушечника высотой ок. 4 м (рис. 1–2, 4–7, 10–11). Бывший огород был засыпан грунтом, двор домостроения поднят на высоту 2 м, забетонирован и покрыт тротуарной плиткой (рис. 1). Выяснить какие камни при рытье колодца видел сельский механик уже невозможно. Как выяснилось при раскопках этого объекта в 2020 г., этим хозяином была разрушена и часть стены, расположенной на проселочной дороге. При прокладке канализационной трубы, идущей из-под его забора к берегу реки, был уничтожен западный участок стены (рис. 7–8, 10–12А, 13).

Хозяин домостроения отрицает информацию механика Ю.И. Фарзалиева об обнаружении кладки из крупных каменных блоков на месте сооруженного колодца. В статье приведены обе информации, которые, возможно, в будущем станут полезными для исследования древностей этого региона.

Как отмечалось, разведочные раскопки стены Хош Мензиль были предприняты в рамках плановой работы «Особенности топографии и планировки Рубасской фортификации». Рубасский фортификационный объект был открыт в 2014 г. Он расположен на левом низком берегу современного русла р. Рубас, к юго-западу от сел. Коммуна, которое находится к западу от сел. Рубас. В 80-е гг. XX в. расстояние между этими селениями было ≈ 1 км. В настоящее время сел. Коммуна является практически продолжением сел. Рубас. Селение Рубас узкой полосой занимает левобережье р. Рубас от автомобильной трассы Ростов–Баку до Самур–Дербентского канала, пересекающего р. Рубас. Селение Коммуна протянулось также узкой полосой вдоль левого берега р. Рубас от Самур–Дербентского канала до поворота Рубасского канала им. Куйбышева к северу, в сторону г. Дербента.

Раскопки фортификационного объекта проводились Рубасской археологической экспедицией в период 2014, 2016–2018, 2020 гг. За период исследований открыто 6 разнохарактерных сооружений, соединенных между собой конструктивными связками: 1) сооружение арочной конструкции; 2) стена № 1, пристроенная к нему с севера; 3) магистральная стена № 2 (открыта на протяжении 28 м), протянувшаяся с юга на север; 4) северная пристройка к стене № 2 ступенчатой конструкции; 5) стена № 3 округлой формы также ступенчатой конструкции, соединенная связкой со стеной № 2; 6) сооружение в виде платформы, находящееся к югу от стены № 3 [6, с. 110–162, рис. 1–53].

Все эти сооружения находятся на левом низком берегу р. Рубас в 30 м от ее русла, на выработанном дне долины реки. Противоположный берег реки представляет собой восточную оконечность Паласа-сыртской возвышенности с показателями высоты $\pm 81,0$ м.

Особенность местоположения оборонительного комплекса дополняется своеобразием его планировки [7, с. 5–25]. Магистральная стена № 2 ориентирована по направлению Ю–С, в то время как известные на территории Западного Прикаспия монументальные заградительные линии (Бармакская, Гильгильчайская и Дербентская) ориентированы по линии З–В, т.е. они перегораживали Приморскую равнину в наиболее узких местах, препятствуя проникновению кочевых племен в страны Закавказья и Ближнего Востока в эпоху Великого переселения народов.

По линии З–В был ориентирован на протяжении 5 м начальный участок стены № 3 Рубасской фортификации, встроенной в восточный фасад стены № 2. Предполагалось, что, стена № 3, ориентированная в направлении З–В, является поперечной заградительной линией. Но раскопки этой стены в 2020 г. выявили на 6 м ее протяженности изменение формы и направления. Она приняла округлую форму с поворотом к СВ [5, с. 1106–1109, рис. 25–28]. К настоящему времени расчищен 8-метровый отрезок этой стены, но ее функциональное назначение пока не установлено. Необходимы данные о полной планировке стены № 3 и конкретные свидетельства о ее конструктивной связи со стеной № 2.

Установить прямые данные о конструкции строительной связки стены № 3 со стеной № 2 вряд ли удастся, т.к. на нужных участках в 2014 г. была произведена хищническая выборка каменных блоков из строений местными жителями [5, рис 21, 26–28]. В настоящее время возможна реконструкция разрушенных участков по сохранившимся косвенным данным (конструктивные приемы установки каменных блоков в кладку стен; нестандартность положения некоторых сохранившихся блоков в кладке стены № 3 и др.).

Рубасская фортификация – это памятник неординарный, он типологически и хронологически сопоставим с крепостными сооружениями Дербента, датируемыми VI в. [8, с. 76–104]. Но, как ни странно, в письменных источниках нет достоверных данных о его функционировании к югу от Дербента, что конечно затрудняет его идентификацию и определение стратегической роли в данном регионе. Но на данном уровне исследования этого монументального строительного объекта на первое место выдвигаются задачи определения его полной планировки и функционального назначения и, конечно, установления достоверной датировки. Но так как его местонахождение и планировка не соотносятся с классикой размещения горно-долинных оборонительных объектов (практически 100% вовлечение в защитные задачи природных факторов), то для решения проблемных вопросов опираться приходится в основном на результаты раскопок этого памятника. К слову сказать, требующих серьезных финансовых вложений по причине наличия большого объема грунта, перекрывавшего постройки в результате схода селевых потоков.

Особый интерес представляют сведения об остатках протяженной оборонительной линии, местонахождение которой привязано к побережью Каспийского моря, в междуречье рек Рубас и Муллакент, относящиеся к 1747г. Его автором является немецкий врач Иоганн Лерхе, сопровождавший русское посольство [9, s. 304].

Автором подробно, в деталях описан маршрут посольства от Дербента до места нахождения участка оборонительного сооружения в долине реки Рубас с указанием местной топонимики, сохранившейся до настоящего времени – реки Рубатер (Рубас) и Мелукент, селения Араблар и Муллакент, крепость Топрак-кале (Торпах-кала). Текст источника: «Перейдя реку Рубатер, на которой расположено селение Араблар, в котором с древних времен живут якобы арабы, [мы проехали] 15 верст и еще 5 верст до леса около древней высокой стены, которая начинается в 6 верстах ниже у моря, около Муллакента, и поднимается высоко вверх в горы. Местами высота ее достигает 20 сажений. Говорят, что ее построил Александр Великий на границе между персами и татарами, но впоследствии он повелел вывести высокую стену у Дербента, которая через горы доходит до Черного моря» [10, с. 272].

Исходя из описания И. Лерхе, расстояние от Дербента до селения Араблар, в районе которого был совершен переход через реку Рубас, составило 15 верст (немного больше 15 км). Расстояние от места перехода реки до сохранившегося отрезка оборонительного сооружения, находившегося в лесу, составило еще 5 верст. Автор также указал, что начало оборонительного сооружения находится в 6 верстах от этого участка, у моря, рядом с селением Муллакент.

По данным источника, посольство, перейдя реку Рубас в районе селения Араблар, направилось, видимо, к юго-западу, пройдя 5 верст, где находился сохранившийся участок оборонительного сооружения. Это примерно в районе современного селения Рубас. Автором также назван магистральный ориентир расположения оборонительного сооружения на реке Рубас – между долинами рек Рубас и Муллакент. Ранее приведена несколько неточная интерпретация данных немецкого автора [11, с. 39–47].

В тексте источника оборонительное сооружение на реке Рубас обозначено термином «Ball», а Дербентская заградительная линия – термином «Maueg» [стена, ограда], и по отношению к каждому сооружению применено определение «высокий».

На карте И. Лерхе «Каспийское побережье от Бунака до Куры. 1747» Дербентские укрепления обозначены латинским термином «Murus» [стена], а сооружение на реке Рубас «Vallis». И в первом и во втором случаях обозначение оборонительного сооружения на реке Рубас автором передано русским термином «вал». Видимо, И. Лерхе обозревал остатки сооружения в виде вала. Сведения о протяженности сооружения, его высоте и времени постройки, автором, несомненно, почерпнуты от местных жителей, как и протяженность стены Дербента до Черного моря.

Важными в информации И. Лерхе являются данные о расположении оборонительного сооружения в долине реки Рубас, примерно в 15 км к югу от

Дербента и его ориентировке, идентичной Дербенту (З–В). Автор также указал, что сырцовая крепость Торпах-кала, около которой путники разбили свой лагерь на ночлег после осмотра остатков оборонительного сооружения на реке Рубас, находится в 20 верстах от Дербента. Этот факт также подтверждает достоверность данных И. Лерхе о местоположении остатков Рубасской фортификации.

Данные об остатках оборонительных сооружений, фиксируемых в сер. XVIII в. к югу от г. Дербента, отличаются конкретностью и хорошим знанием местной топонимики. Названы населенные пункты, вблизи которых находился объект (сс. Арабляр и Мулакент), указаны природные ориентиры (низовья рр. Рубас и Мулакент), отмечено точное нахождение начала стены (берег моря, вблизи сел. Мулакент), приведены данные о расположении участка постройки, который осматривал автор (6 верст от берега моря). Отмечено состояние сохранности постройки (высокий вал) и ее ориентировка (от моря к горам, т.е. В–З), составлен план-схема расположения этого объекта относительно городских Дербентских укреплений и Горной стены. Характер данных о наличии остатков оборонительных сооружений в междуречье рек Рубас и Мулакент свидетельствуют об их достоверности. Вопрос стоит о времени их сооружения, вероятно, более раннем, чем возведение Дербентских каменных объектов.

Открытие остатков каменной стены в северо-восточных окрестностях современного сел. Рубас (сел. Хош Мензиль) является еще одним доказательством исторического существования протяженной оборонительной линии, перегораживавшей Приморскую равнину в междуречье рек Рубас и Мулакент.

Как отмечалось, на месте обнаружения участка стены Хош Мензиль осенью 2020 г. были проведены раскопки объекта археологии. На проселочной дороге (ул. Родниковая, д. 19) был разбит раскоп площадью 3×6 м (18 кв.м). Он был ориентирован длинной стороной по направлению сохранившегося участка стены Хош Мензиль: СВВ–ЮЗЗ (рис. 5–6). Расположение раскопа по странам света (С–Ю) не вписывалось в имеющееся пространство дорожного полотна из-за близкого нахождения каменного ограждения земельного участка собственника и наличия прохода вдоль берега реки для пешеходов (рис. 6).

Площадь раскопа была разбита на 18 квадратов размером 1×1 м с буквенным обозначением по длинной стороне по направлению З–В (А, Б, В, Г, Д, Е) и цифровым по короткой стороне по направлению Ю–С (1, 2, 3) (рис. 15). За нулевую отметку была выбрана точка на левом берегу реки Рубас, находящаяся на расстоянии 2,75 м к югу от южного борта раскопа (рис. 6).

Нивелировочные отметки по южному борту раскопа по направлению З–В составили: –0,01 м; –0,01 м; –0,02 м; –0,03 м –0,06 м –0,1 м –0,14 м. Нивелировочные отметки по северному борту раскопа по направлению З–В составили: +0,32 м; +0,28 м; +0,22 м; +0,08 м; +0,04 м; –0,02 м; –0,06 м. Нивелировочные отметки по западному борту раскопа по направлению Ю–С составили: –0,01 м; +0,06 м; +0,18 м; +0,32 м. Нивелировочные отметки по восточному борту раскопа по направлению Ю–С составили: –0,14 м; –0,14 м; –0,1 м; –0,06 м (рис. 15). В основном раскоп занимал горизонтальную поверхность проселочной дороги за исключением кв. А-3 и Б-3. Повышенный уровень участка

северного борта раскопа в пределах этих квадратов (+0,32 м; +0,28 м; +0,22 м) обусловлен наличием современной насыпи в основании каменной ограды участка собственника домостроения (рис. 5–6).

Раскопки участка стены Хош Мензиль проводились путем снятия грунта проселочной дороги, на которой она находилась, слоями толщиной 20 см. Верхний уровень дорожного полотна включал в себя различные компоненты – смешанный грунт, мелкие каменные строительные обломки, камень среднего размера. Поверхность дорожного полотна была утрамбована проходящим по ней грузовым и автомобильным транспортом (рис. 3–4).

Как отмечалось, на поверхности дорожного полотна выступали 4 каменных блока (блоки №№ 2–5) (рис. 5–6). Блок № 5 находился выше «0» отметки на 0,07 м; блок № 4 – на 0,08 м; блок № 3 – на 0,02 м; блок № 2 – на 0,01 м (рис. 16). Разница в уровнях поверхности каменных блоков №№ 2–5 обуславливалась особенностями конфигурации их верхнего уровня, который имел округлую форму. Показатели округлости каменных блоков не носили симметричный характер. Выше всех над поверхностью дорожного полотна выступали два блока – № 4 (+0,08 м) и № 5 (+0,07 м).

Каменные блоки плотно прилегали друг к другу. Округлость верхнего уровня каменных блоков кладки стены Хош Мензиль, возможно, образовалась в результате неоднократных современных попыток выравнивания поверхности проселочной дороги, ведущей к жилым домам жителей этого района сел. Рубас. Никакой системы в округлости формы каменных блоков не просматривается. Как показали раскопки этого объекта в 2020 г., открытые каменные блоки составляли нижний уровень кладки, которая подстилалась каменной наброской из рванного камня (рис. 7–8, 10–11, 12А–12Г). Кладка стены второго уровня должна устанавливаться на горизонтальный срез каменных блоков. Но раскопками зафиксирована разно уровневая поверхность каменных блоков кладки первого уровня. Данные по направлению З–В: блок № 5 (+0,02; +0,07; +0,05 м); блок № 4 (+0,07; +0,08; –0,01 м); блок № 3 (–0,01; +0,02; +0,02 м); блок № 2 (+0,03, +0,01; –0,11 м) (рис. 10, 16).

При дальнейшем углублении раскопа были выявлены верхние уровни еще трех каменных блоков, составлявших стену Хош Мензиль: блоки №№ 1, 6, 7 (рис. 7, 9А, 9В–9Г, 12А–12Б, 12Г, 15–16). Блок № 6 примыкал к блоку № 5 с запада. Блок № 7 примыкал к блоку № 6 также с запада. Блок № 1 примыкал к блоку № 2 с востока (рис. 7–10, 15–16).

Верхний уровень блоков №№ 6–7 имел неровную поверхность с признаками преднамеренного сбивания. Нивелировочные данные: блок № 7 (–0,1 м); блок № 6 (–0,02 м) (рис. 10, 16). Верхний уровень блока № 1 находился ниже уровней блоков №№ 2–5 (–0,05; –0,03 м) (рис. 16).

Каменные блоки № 1–7 стены Хош Мензиль входили в состав ее южного фасада, который был выверен предельно точно и аккуратно. Блоки фасада стены располагались на расстоянии 1,26–1,3 м от южного борта раскопа (рис. 5–6, 15).

При полной расчистке верхнего уровня блоков стены Хош Мензиль была определена система кладки. Блоки были установлены по системе тычок-ложек.

В кладке находилось три ложковых блока (№№ 2, 4, 5) и четыре тычковых блока (№№ 1, 3, 6, 7). Чередование блоков в кладке не было симметричным. По направлению В–З на исследованном участке находились: тычковый блок № 1; ложковый блок № 2; тычковый блок № 3; ложковый блок № 4; ложковый блок № 5; тычковый блок № 6; тычковый блок № 7 (рис. 5–8, 10–11, 13–14).

Параметры блоков (см)

№ блоков	1	2	3	4	5	6	7
длина	50	112	46	80	90	36	32
высота (ширина)	46	54	54	60	60	42	34
толщина	24	36	20	32	16	22	20

При дальнейшей выборке грунта на участке, прилегающем к южному борту раскопа, была выявлена каменная засыпка, состоящая из рванного камня среднего и мелкого размера с включением галечных камней. В пространстве между камнями засыпки находился скрепляющий раствор серо-розового цвета, включавший мелкоотолченный камень. Как представляется, камни засыпки были обильно залиты скрепляющим раствором (рис. 7–8).

Камни верхнего уровня засыпки находились примерно на одном уровне. Восточный участок: –0,21 м; –0,33 м; –0,52 м (рис. 9 В–Г); центральный участок: –0,25 м; –0,45 м; –0,54 м (рис. 9 А–Б); западный участок: –0,36 м; –0,49 м; –0,57 м (рис. 9 А). Каменная засыпка, прилегавшая к западному борту раскопа, и располагавшаяся вне пределов нахождения кладки стены Хош Мензиль, включала более крупные камни, один из которых имел длину 0,5 м. Его верхний уровень находился на глубине –0,25 м; –0,27 м. Основная часть каменной засыпки этого участка раскопа находилась на глубине –0,33 м; –0,41 м (рис. 7–8, 12А).

Каменная засыпка была расчищена в 2020 г. до максимального уровня –0,63 м, на котором находилось нижнее основание стены Хош Мензиль. Толщина расчищенного слоя каменной засыпки составила 0,42 м. На этом уровне углубление раскопа было прекращено (рис. 11, 12А–12Г, 13–14). Анализ материалов показывает, что посредством каменной засыпки с использованием скрепляющего раствора была усилена защита стены от периодических наводнений. К западу от этого участка находится высокий берег реки.

Максимальная высота сохранившегося уровня кладки стены Хош Мензиль составляет 0,6 м. Основание стены находилось на глубине –0,50–0,54 м (рис. 10, 16).

С севера к каменным блокам кладки стены Хош Мензиль примыкала забутовка межстенного пространства, включавшая рваный камень среднего и мелкого размера и скрепляющий раствор. Максимальная ширина сохранившегося участка забутовки составляет 0,5 м (в месте нахождения блока № 5), на остальных участках 0,3–0,4 м (рис. 8, 11, 13–15).

Верхний уровень забутовки находился на глубине +0,01; +0,05 м. Нижний уровень – на глубине –0,34; –0,52 м. Состав забутовки не был однородным. Верхний каменный слой подстилался грунтом с редким включением рванного камня (рис. 14–15).

Проследить наличие северного фасада стены Хош Мензиль, который мог находиться на расстоянии 2,5–3 м от южного, пока не представляется возможным. Этому препятствует наличие каменного забора одного домовладения и насыпной грунтовой вал другого домовладения, сооруженный для защиты от периодических наводнений реки Рубас (рис. 7, 10).

В пределах раскопа были выявлены две канализационные трубы. Труба № 1 пересекала северный и южный борта раскопа на расстоянии от западного борта соответственно на 0,9 и 1,4 м. Диаметр трубы составляет 0,2 м. Труба прилегает к сохранившемуся блоку № 7 кладки стены Хош Мензиль (рис. 7–8, 9А, 10, 12А, 13). Анализ материалов показывает, что при прокладке канализационной трубы был разрушен западный конец отрезка стены. Сверху труба в месте нахождения кладки стены перекрыта камнями из засыпки, находившимися на уровне –0,15 м; –0,17 м. Поверхность трубы находилась на уровне –0,31 м (рис. 12А). Длина трубы, пересекавшая раскоп на этом участке, составила 3 м. Труба № 2 пересекала северный и восточный борта раскопа на расстоянии от восточного борта на 1,1 м и южного 0,8 м. Диаметр трубы составил 0,1 м. Она вплотную примыкала к забутовке, прилегавшей к блоку № 1 кладки стены Хош Мензиль. Протяженность этой трубы составила 2,6 м. Поверхность трубы находилась на уровне –0,05; –0,18 м (рис. 7–8 9Г, 10–11, 12Г, 13).

В процессе раскопок стены Хош Мензиль были выявлены на разных уровнях некоторые индивидуальные находки.

В пределах раскопа № 1 стены Хош Мензиль были выявлены три индивидуальные находки (инв. №№ 1–3). В квадрате 1Е на глубине –0,25 м. был обнаружен кремневый отщеп со следами обработки (инв. № 1). Он имел листовидную форму. Лицевая сторона – рельефная с узким вертикальным сколом, тыльная сторона гладкая. Цвет – медовый, полупрозрачный. В верхней и нижней частях имеются горизонтальные площадки подтреугольной формы. Длина изделия 4,5 см (рис. 17,1). Изделие находилось на расстоянии 0,36 м к югу от блока № 1.

В квадрате 2Е на глубине –0,3 м был обнаружен фрагмент бронзового изделия кольцевидной формы (инв. № 2). Оно выполнено из прута с сечением 0,3 см. Диаметр кольца 3,5 см. Поверхность изделия покрыта качественной патиной темно зеленого цвета. Цвет бронзы – красновато-золотистый (рис. 17,2). Изделие находилось на поверхности блока № 1, на его внешней восточной грани.

В квадрате 2Е на глубине 0,3 м был обнаружен фрагмент железного изделия (инв. № 3) невыразительной формы (возможно, фрагмент прута с загнутым концом). Длина изделия 3,5 см, сечение прута 0,4 см. Изделие очень плохой сохранности, сильно окислено (рис. 17,3). Оно находилось на расстоянии 8 см к западу от бронзового изделия кольцевидной формы (инв. № 2).

Датировка этих изделий весьма затруднительна по нескольким причинам. Изделия мало выразительны. Памятник находится на проезжей части территории и обнаруженные изделия могут относиться к разным историческим периодам.

Грунтовый слой, перекрывавший исследованный отрезок стены Хош Мензиль, характеризуется смешанностью компонентов (суглинок, супесь, песок, мелкие камни). Его толщина составляет 0,6–0,65 м. Учитывая нахождение стены Хош Мензиль в пределах современной грунтовой дороги, которая подвергалась периодической подсыпке разнохарактерными компонентами, использование сопутствующего грунта в качестве источника датировки этого объекта археологии, не может быть осуществлено.

Датировка исследованного участка стены Хош Мензиль может быть определена по особенностям конструкции фасада и технологии кладки. Как отмечалось, каменные блоки в кладке были установлены по системе «тычок-ложок». Применялся известковый раствор как в кладке стены, так и в каменной насыпке, на которой находится основание стены. Данные факты дают возможность датировать исследованный объект серединой VI в. и отнести его к строительной деятельности Сасанидского Ирана на территории Западного Прикаспия, направленной на укрепление проходов, ведущих в Закавказье и страны Ближнего Востока.

На стене, которая сохранилась на проезжей части проселочной дороги, по верхнему уровню которой проезжали тяжело груженные машины, ни один из блоков не деформировался и не сдвинулся с установленного 1,5 тыс. лет назад места. Это свидетельствует не только о прочности постройки, но и о высоком уровне профессионализма проектировщиков, инженеров и строителей этого объекта.

По признакам схожести технологий возведения оборонительных сооружений стена Хош Мензиль, видимо, одновременна Рубасской фортификации.

Благодарность: 1. Раскопки археологического объекта «Стена Хош Мензиль» осуществлены при содействии администрации Института истории, археологии и этнографии ДФИЦ РАН и лично врио. директора М.А. Мусаева;

2. Особая признательность – жителю с. Рубас Ю.А. Фарзалиеву, чья активная гражданская позиция способствовала сохранению и изучению важного археологического памятника;

3. В раскопках археологического объекта «Стена Хош Мензиль» принимали участие н.с. отдела археологии В.А. Саидов и м.н.с. отдела археологии Ю.А. Магомедов;

4. Фотофиксация объекта и инвентаря выполнена Ю.А. Магомедовым;

5. Чертежная фиксация объекта осуществлена Л.Б. Гмыря, электронный вариант выполнен Ю.А. Магомедовым.



Рис. 1. Местонахождение стены Хош Мензиль
(сел. Рубас, ул. Родниковая, д. 19). На переднем плане пешеходный мост.
Вид с ЮВ. Фото 2020 г.

Fig. 1. Location of the Hosh Menzil wall. (Rubas village, Rodnikovaya st., 19).
Pedestrian bridge in the foreground. View from SE. Photo of 2020



Рис. 2. Местонахождение стены Хош Мензиль
(сел. Рубас, ул. Родниковая, д. 19).
Вид с ЮЗ. Фото 2020 г.

Fig. 2. Location of the Hosh Menzil wall. (Rubas village, Rodnikovaya st., 19).
View from the SW. Photo of 2020



Рис. 3. Стена Хош Мензиль.
Вид с С. Фото 2020 г.

Fig. 3. Hosh Menzil wall. View from the South. Photo of 2020



Рис. 4. Стена Хош Мензиль.
Вид с В. Фото 2020 г.

Fig. 4. Hosh Menzil wall. View from the East. Photo of 2020



Рис. 5. Стена Хош Мензиль. Каменные блоки №№ 1–5.
Вид с ЮЗ. Фото 2020 г.

Fig. 5. Hosh Menzil wall. Stone blocks № 1-5. View from the SW. Photo of 2020



Рис. 6. Стена Хош Мензиль. Каменные блоки №№1–5.
Вид с СВ. Фото 2020 г.

Fig. 6. Hosh Menzil wall. Stone blocks № 1-5. View from NE. Photo of 2020



Рис. 7. Стена Хош Мензиль. Раскоп №1.
Каменная засыпка. Верхний уровень.
Вид с ЮВ. Фото 2020 г.

Fig. 7. Hosh Menzil wall. Excavation area № 1.
Stone backfill. Upper level. View from SE. Photo of 2020



Рис. 8. Стена Хош Мензиль. Раскоп №1.
Каменная засыпка. Верхний уровень.
Вид с СВ. Фото 2020 г.

Fig. 8. Hosh Menzil wall. Excavation area № 1.
Stone backfill. Upper level. View from the NE. Photo of 2020



Рис. 9А. Стена Хош Мензиль. Раскоп №1.
Каменная засыпка. Верхний уровень. Вид с ЮВ.
Каменные блоки №№ 4-7. Фото 2020 г.

Fig. 9A. Hosh Menzil wall. Excavation area № 1.
Stone backfill. Upper level. View from the SE.
Stone blocks № 4-7. Photo of 2020



Рис. 9Б. Стена Хош Мензиль. Раскоп №1.
Каменная засыпка. Верхний уровень. Вид с ЮВ.
Каменные блоки №№ 2-5. Фото 2020 г.

Fig. 9B. Hosh Menzil wall. Excavation area № 1.
Stone backfill. Upper level. View from the SE.
Stone blocks № 2-5. Photo of 2020



Рис. 9В. Стена Хош Мензиль. Раскоп №1. Каменная засыпка. Верхний уровень. Вид с ЮВ. Каменные блоки №№ 1-4. Фото 2020 г.

Fig. 9C. Hosh Menzil wall. Excavation area № 1. Stone backfill. Upper level. View from the SE. Stone blocks № 1-4. Photo of 2020



Рис. 9Г. Стена Хош Мензиль. Раскоп №1. Каменная засыпка. Верхний уровень. Вид с ЮВ. Каменные блоки №№ 1-2. Фото 2020 г.

Fig. 9D. Hosh Menzil wall. Excavation area № 1. Stone backfill. Upper level. View from the SE. Stone blocks № 1-2. Photo of 2020



Рис. 10. Стена Хош Мензиль.
Раскоп №1. Каменная засыпка. Нижний уровень.
Вид с ЮВ. Фото 2020 г.

Fig. 10. Hosh Menzil wall. Excavation area № 1. Stone backfill. Lower level.
View from the SE. Photo of 2020



Рис. 11. Стена Хош Мензиль.
Раскоп №1. Каменная засыпка. Нижний уровень.
Вид с СВ. Фото 2020 г.

Fig. 11. Hosh Menzil wall. Excavation area № 1. Stone backfill. Lower level. View from the NE. Photo of 2020



Рис. 12А. Стена Хош Мензиль. Раскоп №1.
Каменная засыпка. Нижний уровень.
Вид с ЮВ. Каменные блоки №№ 6-7.
Фото 2020 г.

Fig. 12A. Hosh Menzil wall. Excavation area № 1.
Stone backfill. Lower level. View from SE. Stone
blocks № 6-7. Photo of 2020



Рис. 12Б. Стена Хош Мензиль. Раскоп №1.
Каменная засыпка. Нижний уровень.
Вид с ЮВ. Каменные блоки №№ 5-7.
Фото 2020 г.

Fig. 12B. Hosh Menzil wall. Excavation area № 1.
Stone backfill. Lower level. View from SE. Stone
blocks № 5-7. Photo of 2020



Рис. 12В. Стена Хош Мензиль. Раскоп №1.
Каменная засыпка. Нижний уровень. Вид с ЮВ.
Каменные блоки №№2-4. Фото 2020 г.

Fig. 12C. Hosh Menzil wall. Excavation area №
1. Stone backfill. Lower level. View from the SE.
Stone blocks № 2-4. Photo of 2020



Рис. 12Г. Стена Хош Мензиль. Раскоп №1.
Каменная засыпка. Нижний уровень. Вид с ЮВ.
Каменные блоки №№ 1-4. Фото 2020 г.

Fig. 12D. Hosh Menzil wall. Excavation area № 1. Stone backfill. Lower level. View from the SE. Stone blocks № 2-4. Photo of 2020



Рис. 13. Стена Хош Мензиль. Раскоп №1.
Вид с СВ. Фото 2020 г.

Fig. 13. Wall Hosh Menzil. Excavation area № 1.
View from the NE. Photo of 2020



Рис. 14. Стена Хош Мензиль. Раскоп №1.
Вид с СЗ. Фото 2020 г.

Fig. 14. Hosh Menzil wall. Excavation area № 1.
View from the NW. Photo of 2020

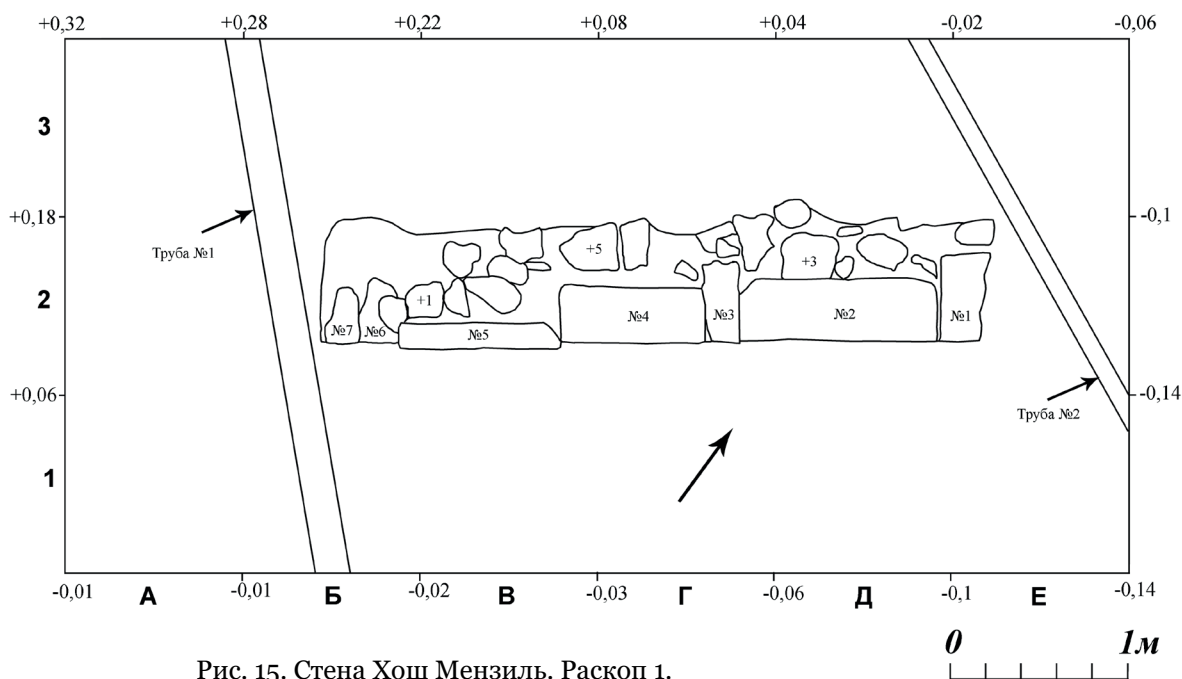


Рис. 15. Стена Хош Мензиль. Раскоп 1.
План исследованного участка. Блоки №№1-7

Fig. 15. Hosh Menzil wall. Excavation area № 1.
Plan of the examined area. Blocks № 1-7

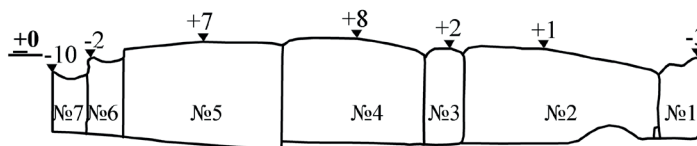


Рис. 16. Стена Хош Мензиль. Раскоп 1.
Южный фасад. Блоки №№1-7.

Fig. 16. Hosh Menzil wall. Excavation area № 1. South facade. Blocks № 1-7

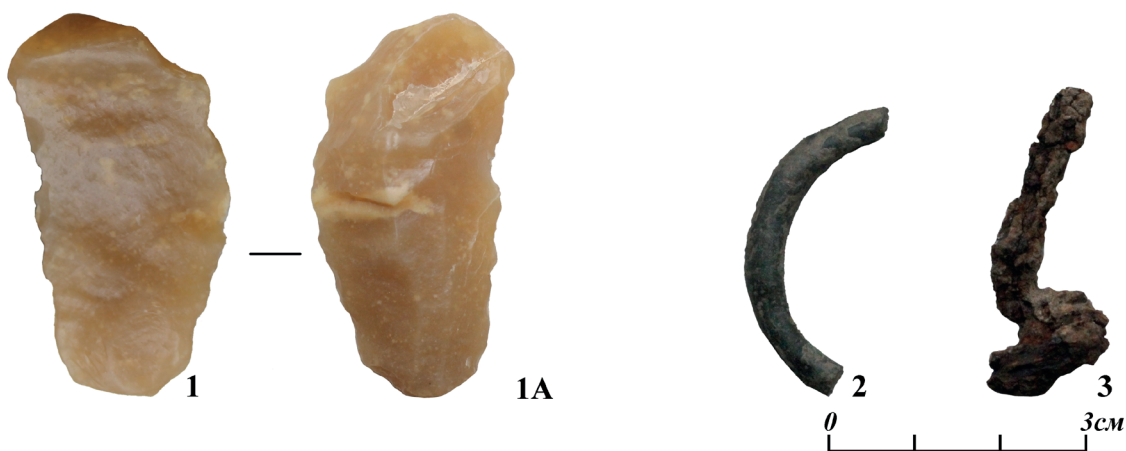


Рис. 17. Стена Хош Мензиль. Раскоп №1.
Инвентарь. 1 – инв. №1; 2 – инв. №2; 3 – инв. №3

Fig. 17. Hosh Menzil wall. Excavation area № 1.
Equipment 1 – equip. № 1; 2 – equip. № 2; 3 – equip. № 3

СПИСОК ЛИТЕРАТУРЫ

1. Цилоссани Н.О. Дневник раскопок, веденных в Южном Дагестане в 1880 г. / Приложение: План части Южного Дагестана с показанием курганов, раскопанных Н.О. Цилоссани в 1880 г. // V Археологический съезд в Тифлисе. Протоколы Подготовительного комитета 1879 г. I. Труды предварительных комитетов / ред. И.Д. Мансветов. М.: Синодальная типография. 1882. С. 462–473.
2. Исаков М.И. Археологические памятники Дагестана (Материалы по археологической карте). Приложение: Археологическая карта Южного Дагестана. Составил М.И. Исаков // МАД. Т. 1. Дагестанское книжное издательство. Махачкала. 1959. С. 195–232.
3. Бланковая карта «Дагестанская АССР» // Главное управление геодезии и картографии при Совете Министров СССР. М., 1967.
4. Карта «Дагестанская АССР». Административно-территориальное деление Дагестанской АССР // Главное управление геодезии и картографии при Совете Министров СССР. М., 1989.
5. Гмыря Л.Б., Саидов В.А., Магомедов Ю.А. Исследование Рубасской фортификации в 2020 г. // История, археология и этнография Кавказа. Т. 16. №4. 2020. С. 1099–1139.
6. Гмыря Л.Б. Паласа-сыртский курганный могильник у Дербентского прохода (конец IV – первая половина V в.) // Гуннский форум. Проблемы происхождения и идентификации культуры евразийских гуннов / отв. ред. Н.Н. Крадин, И.Э. Любчанский. Челябинск: ИЦ ЮУрГУ, 2013. С. 110–162.
7. Gmyrya L.B. Specifics of the Rubas fortifications topography and layout (Eastern Caucasus) // Известия СОИГСИ. 2019. №34 (73). С. 5–25.
8. Кудрявцев А.А. Древний Дербент. М., 1981. – 171 с.
9. Lerche J.J. Lebens und Reise-Geschichte, von ihm selbstbeschrieben und mit Anmerkungen und Zusätzen herausgegeben von D. Anton Friedrich Büsching, Halle, Curst Witwe. 1791. – 304 p.
10. Тревер К.В. Очерки по истории и культуре Кавказской Албании. IV в. до н.э. – VII в. н.э. М. – Л.: АН СССР, 1959. – 391 с.

REFERENCE

1. Tsilossani NO. Journal of excavations conducted in Southern Dagestan in 1880. Appendix: Plan of a part of Southern Dagestan showing the burial mounds excavated by N.O. Tsilossani in 1880 [Dnevnik raskopok, vedenyh v YUzhnom Dagestane v 1880 g. / Prilozhenie: Plan chasti YUzhnogo Dagestana s pokazaniem kurganov, raskopannyh N.O. TSilossani v 1880 g.. V Archaeological Congress in Tiflis]. *Proceedings of the Preparatory Committee 1879 I. Proceedings of the preliminary committees. I. D. Mansvetov (ed.) [V Arheologicheskij syezd v Tiflise. Protokoly Podgotovitel'nogo komiteta 1879 g. I. Trudy predvaritelny komitetov / red. I.D. Mansvetov]*. Moscow: Synodal Printing House, 1882:462-473. (In Russ.)
2. Isakov MI. Archaeological sites of Dagestan (Materials on the archaeological map). Appendix: Archaeological map of Southern Dagestan [Arheologicheskie pamyatniki Dagestana (Materialy po arheologicheskoy karte). Prilozhenie: Arheologicheskaya karta YUzhnogo Dagestana. Sostavil M.I. Isakov] *Materials on the archeology of Dagestan. T. 1*. Compiled by M.I. Isakov. 1959:195–232. (In Russ.)
3. Blank map of “Dagestan ASSR”. *Main Directorate of Geodesy and Cartography under the Council of Ministers of the USSR [Glavnoe upravlenie geodezii i kartografii pri Sovete Ministrov SSSR]*. Moscow, 1967.
4. Map of “Dagestan ASSR”. Administrative-territorial division of the Dagestan Autonomous Soviet Socialist Republic [Karta «Dagestanskaya ASSR». Administrativno-territorialnoe delenie Dagestanskoy ASSR] *Main Directorate of Geodesy and Cartography under the Council of Ministers of the USSR [Glavnoe upravlenie geodezii i kartografii pri Sovete Ministrov SSSR]*. Moscow, 1989.
5. Gmyrya LB, Saidov VA, Magomedov YA. Study of the Rubas fortification in 2020 [Issledovanie Rubasskoj fortifikatsii v 2020 g.]. *History, archeology and ethnography of the Caucasus*. 2020, 16(4): 1099-1139. (In Russ.)
6. Gmyrya LB. Palasa-Syrt burial mound at the Derbent passage (end of the 4th – first half of the 5th century) [Palasa-syrtskij kurgannyj mogilnik u Derbentskogo prohoda (konets IV – pervaya polovina V v.)] *Huns' Forum. Problems of the origin and identification of the culture*

11. Гмыря Л.Б. Данные письменных источников об оборонительных сооружениях на Восточном Кавказе в эпоху Великого переселения народов // *Acta Historica: Труды по истории, археологии, этнографии и обществоведению*. Т. 1, №2. 2018. С. 120–131.

of the Eurasian Huns [Gunnskij forum. Problemy proiskhozhdeniya i identifikatsii kultury evrazijskih gunnov]. Kradin N.N, Lyubchansky I.E. (eds.). Chelyabinsk: IC SUSU, 2013:110–162.

7. Gmyrya LB. Specifics of the Rubas fortifications topography and layout (Eastern Caucasus). *Izvestia SOIGSI*. 2019, 34(73): 5–25. (in Eng.).

8. Kudryavtsev AA. *Ancient Derbent [Drevnij Derbent]*. Moscow, 1981.

9. Lerche JJ. *Lebens und Reise-Geschichte, von ihm selbstbeschrieben und mit Anmerkungen und Zusätzen herausgegeben von D. Anton Friedrich Büsching, Halle, Curst Witwe, 1791.*

10. Trever KV. *Studies on the history and culture of Caucasian Albania. IVc. BC. - VIIc. AD [Ocherki po istorii i kulture Kavkazskoj Albanii. IVv. do n.e. – VIIv. n.e.]*. Moscow, Lenin-grad: AN SSSR, 1959.

11. Gmyrya LB. Data from written sources about defensive structures in the Eastern Caucasus during the era of the Great Nations Migration [Dannye pismennyh istochnikov ob oboronitelnyh sooruzheniyah na Vostochnom Kavkaze v epohu Velikogo pereseleniya narodov]. *Acta Historica: Works on history, archeology, ethnography and social science*. 2018, 1(2): 120–131.

Статья принята в редакцию 12.02.2021 г.