

DOI: <https://doi.org/10.32653/СН1941031-1055>

Исследовательская статья

Малашев Владимир Юрьевич
к.и.н., старший научный сотрудник,
Институт археологии РАН, Москва, Россия
malashev@yandex.ru

Атаев Гамзат Дибирович
к.и.н., старший научный сотрудник,
Институт истории, археологии и этнографии
Дагестанский федеральный исследовательский центр РАН, Махачкала, Россия
ataevgd@mail.ru

Сайпудинов Мурад Шахбанович
младший научный сотрудник,
Институт истории, археологии и этнографии
Дагестанский федеральный исследовательский центр РАН, Махачкала, Россия
haosta@mail.ru

ПОГРЕБЕНИЯ РАННЕГО ЭТАПА СРЕДНЕГО БРОНЗОВОГО ВЕКА КУРГАНА 1 МОГИЛЬНИКА ГУДЕРМЕССКИЕ КУРГАНЫ №1

Аннотация. Статья посвящена захоронениям начального периода среднего бронзового века кургана 1 могильника Гудермесские курганы №1, раскопанного в 2017 г., где были обнаружены три разновременные группы захоронений. Наиболее древнее погребение относится к майкопской культуре. Основная группа – впускные погребения раннего этапа среднего бронзового века, а внутри ее выделяются две одновременные подгруппы впускных захоронений, не схожие друг с другом по обряду. Первая (погребения 9, 10, 13 и, видимо, погребение 3) – с костяками в слабо скорченном положении на левом боку головой на ВСВ. Погребение 3 располагалось в центре кургана и совершено в прямоугольной яме. Стенки обложены кладкой из рванного камня и валунов. Могила перекрывалась бревнами, поверх которых сделана наброска из речной гальки. Вокруг него совершены три одновременных захоронения – мужчины, женщины и ребенка. Эти костяки находились в слабо скорченном положении на левом боку и лежали головой на ВСВ. Инвентарь, выявленный в них – каменный топорик, нож-кинжал из бронзы, шесть молоточковидных булавок из кости. К другой подгруппе относятся два погребения, в которых найдены скелеты, располагавшиеся вытянуто на спине головой на ЮЮВ. Исходя из данных стратиграфии, они относительно более поздние. По деталям обряда, а также инвентарю, они относятся к начальному периоду среднего бронзового века и близки к первой группе. Инвентарь: фрагменты сосудов, бронзовая фигурная подвеска трапециевидной формы, бронзовая спиралевидная пронизь и фрагмент бронзового предмета (бусина?), бусы из стекла. Изучение погребального обряда и инвентаря дает возможность обнаружить параллели в обряде и инвентаре памятников среднего бронзового века Северо-Восточного (Чечни и Ингушетии) и Центрального Кавказа, Прикубанья, что позволяет отнести погребения раннего этапа среднего бронзового века кургана 1 Гудермесские курганы №1 к северокавказской культуре.

Ключевые слова: Чеченская Республика; Гудермесские 1-е курганы; ранний и средний бронзовый век; обряд; оружие; керамика; украшения

Для цитирования: Малашев В.Ю., Атаев Г.Д., Сайпудинов М.Ш. Погребения раннего этапа среднего бронзового века кургана 1 могильника Гудермесские курганы № 1 // История, археология и этнография Кавказа. 2023. Т. 19. № 4. С. 1031-1055. doi.org/10.32653/СН1941031-1055

DOI: <https://doi.org/10.32653/CH1941031-1055>

Research paper

Vladimir Yu. Malashev
Cand. Sci., Senior Researcher
Institute of Archeology of RAS, Moscow, Russia
malashev@yandex.ru

Gamzat D. Ataev
Cand. Sci., Senior Researcher
Institute of History, Archeology and Ethnography
Dagestan Federal Research Center of RAS, Makhachkala, Russia
ataevgd@mail.ru

Murad Sh. Saipudinov
Junior Researcher
Institute of History, Archeology and Ethnography
Dagestan Federal Research Center of RAS, Makhachkala, Russia
haosta@mail.ru

BURIALS OF THE EARLY MIDDLE BRONZE AGE MOUND I OF THE GUDERMES MOUNDS I

Abstract. The excavation in 2017 of the burial Mound I of the Gudermes mounds I revealed three distinct burial groups from different time periods, the oldest of which is associated with the Maikop culture. Our paper primarily focuses on intrusive burials from the early stage of the Middle Bronze Age, encompassing two subgroups with distinct funerary rituals. The skeletons in the first subgroup (Burials 9, 10, 13, and possibly 3) were laid in a semi-flexed position on the left side, with the head oriented to the ENE. Burial 3, situated in the mound's center, was constructed in a rectangular pit with walls lined using a mosaic of irregular stones and cobblestones. The grave was covered with logs, topped by a layer of river pebbles. Surrounding this central burial were three contemporaneous burials of a man, a woman, and a child. The accompanying grave goods comprised a stone axe, a bronze dagger-knife, and six bone hammer-head pins. Another subgroup comprises two supine burials wherein skeletons were laid on their backs, with their heads facing the SSE. Based on stratigraphic data, these burials are relatively recent. In terms of funerary ritual and inventory details, they align with the initial period of the Middle Bronze Age and are similar to the first group. The inventory includes fragments of vessels, a bronze trapezoidal pendant, a pierced bronze spiral piece, and a fragment of a bronze object (possibly a bead), along with glass beads. Examination of funerary rituals and inventory facilitates the identification of parallels with Middle Bronze Age sites of Chechnya, Ingushetia, the Central Caucasus, and the Kuban region, allowing us to attribute the early burials of Mound I at the Gudermes mounds I to the North Caucasian culture.

Keywords: Chechen Republic; Gudermes mounds I; Early and Middle Bronze age; culture; burial mound; burial; ritual; inventory; ceramics; adornment

For citation: Malashev V.Yu., Ataev G.D., Saipudinov M.Sh. Burials of the Early Middle Bronze Age Mound I of the Gudermes Mounds I. *History, Archeology and Ethnography of the Caucasus*. 2023. Vol. 19. N.4. P. 1031-1055. doi.org/10.32653/CH1941031-1055

Введение

Археологическая экспедиция Института археологии РАН и Центра археологических исследований Института гуманитарных исследований АН Чеченской Республики в 2017 г. производила раскопки кургана 1 могильника Гудермесские курганы №1 в 2,5 км к ЗЮЗ от г. Гудермес. Исследовались 19 погребений и ряд комплексов в насыпи, характерных для бронзового века и каменный панцирь с кромлехом, относящийся к основному погребению майкопской культуры. В кургане выявлены захоронения и комплексы трех культурно-хронологическим групп [1, с. 53–55]. Наиболее древнее погребение 18 относится к новосвободненскому этапу майкопской культуры.

К основной группе погребений относятся впускные захоронения раннего этапа среднего бронзового века (погребения 2, 3, 9, 10, 13, 17). В ней выделяются две близкие по времени подгруппы погребений, отличающиеся по обряду. Первая (погребения 9, 10, 13 и, видимо, погребение 3) – с костяками, находившимися в слабо скорченном положении на левом боку головой на ВСВ; вторая – два погребения (погребения 2 и 17), в которых найдены скелеты, лежавшие вытянуто на спине головой на ЮЮВ (рис. 1). Исходя из стратиграфии, вторая подгруппа относительно более поздняя по времени, но, судя по деталям обряда и инвентарю, относится к начальному периоду среднего бронзового века и близка к первой. Целью статьи является публикация материалов погребений раннего этапа среднего бронзового века кургана 1 могильника Гудермесские курганы №1, их анализ, датировка и культурно-историческая интерпретация.

Материалы

Погребение 2. Впускное в насыпи, в центральной части кургана, в 2,7 м к ЮЗ от центра. Прямоугольная яма со скругленными углами, ориентирована длинной осью по линии ССЗ-ЮЮВ (рис. 2, 2), ширина – 0,6 м, длина – 1,3 м. Стенки вертикальные, сохранились на высоту до 10 см. Дно неровное. Найден плохо сохранившейся костяк, без костей голени и правого бедра. Судя по костям, взрослая женщина¹ лежала вытянуто на спине головой на ЮЮВ. Руки находились в вытянутом положении вдоль туловища, ноги вытянуты вдоль оси туловища.

Инвентарь. У шеи находились стеклянные бусы из непрозрачного стекла (6 шт.) цилиндрической формы. Размеры – 0,7×0,3–0,4 см (рис. 2, 3). Под правым коленным суставом найден фрагмент слабо отогнутого наружу венчика сосуда, уплощенный вверху, с короткой шейкой. Внешняя поверхность гладкая с неравномерным обжигом серо-оранжевого цвета. Высота венчика от шейки – 1,5 см (рис. 2, 4).

Погребение 3. Впускное в насыпи, в центре кургана, ограблено. В заполнении грабительской ямы фиксировалось большое количество речного булыжника, располагавшегося в 1–3 слоя по периметру ямы с северной, западной и северо-восточной стороны с завалом внутрь и относившегося к наброске на деревянное перекрытие. Булыжник занимал пространство округлой формы размерами 5,3×5 м по наружному контуру с понижением к южной части. Среди булыжника в центральной части

1. Антропологические определения выполнены к.и.н. Центра физической антропологии ИЭА РАН С.Ю. Фризенном.

фиксируются крупные камни (рис. 1; 3, 1-3). В заполнении встречались кости человека, древесный тлен и фрагменты двух лепных сосудов. Грабительская яма нарушила верхнюю часть контура стенок.

Яма погребения широкой прямоугольной в плане формы со скругленными углами, размерами по дну 3,6×3,1 м, ориентирована длинной осью по линии запад-восток. Стенки наклонные, сужаются ко дну; на всю высоту они выложены подработанными камнями (известняк и красно-бурый сланец) с речным булыжником. Размеры плит известняка и сланца – от 30×30×12 до 50×40×15 см, размеры гальки – от 30×15 до 30×30 см. Кладка – нерегулярная, бессистемная. Положение камней верхнего уровня нарушено в результате ограбления. Нижние 1–2 ряда, сохранившие конфигурацию, близкую к первоначальной, образовывали линию контура погребальной камеры прямоугольной формы. Ее размеры – 2,8×2,6 м, ориентирована по линии З-В (рис. 1; 3, 2). Дно ровное, горизонтальное.

Обнаружено парное захоронение мужчины (35-55 лет) и женщины (18-25 лет). Вследствие ограбления положение и ориентировка погребенных не восстанавливаются. Конструкция погребального сооружения выглядела следующим образом. В широкой прямоугольной яме стенки на всю высоту были выложены камнями в виде нерегулярной кладки. На уровне ее верха находилось деревянное перекрытие, поверх которого была сделана наброска из речного булыжника, выходящая за пределы ямы.

Инвентарь. Фрагменты лепного сосуда. Сосуд крупный, толстостенный. Венчик отогнут наружу, край выделен снаружи и скруглен. Внешняя поверхность фрагментов серо-желтого цвета с серыми аморфными пятнами, сохранила следы заглаживания в виде разнонаправленных слабо прослеживаемых рельефных полос (расчесов). Внутренняя поверхность серо-оранжевого оттенка с аморфными серо-черными пятнами. Следы заглаживания как на внешней поверхности, выражены четко. В изломе черепок серый. Толщина стенок варьирует от 0,7 до 1,3 см. (рис. 4, 3).

Фрагменты лепного сосуда. Сосуд крупный, толстостенный. Венчик отогнут наружу, край четко выделен снаружи и заострен. Внешняя поверхность фрагментов серо-желтого цвета, местами серо-оранжевого с серыми аморфными пятнами заглаженная, внутренняя аналогичная. В изломе цвет серый. Толщина черепка – 0,6–0,9 см (рис. 4, 1).

Фрагменты лепного сосуда из грабительской ямы. Четыре фрагмента, вероятно, принадлежат одному сосуду с расчесами на внешней поверхности, глина серая. Толщина черепка – до 0,8 см. (рис. 4, 2). Остальные относятся к разным сосудам с серо-оранжевой внешней поверхностью, внутренняя поверхность – серая, толщина 0,5–1,0 см.

Погребение 9. Впускное в насыпи, в центральной части, в 4 м к ЮЮВ от центра. Погребение было совершено в яме трапециевидной в плане формы с расширением ЗЮЗ части и слегка скругленными углами, размерами 3,1×1,75–1,4 м, ориентированной длинной осью по линии ЗЮЗ-ВСВ (рис. 1; 5, 1). Стенки вертикальные, сохранились на высоту до 30 см; в нижней части обложены камнями средних размеров (известняк, сланец). Обкладка лучше сохранилась у ЗЮЗ стенки; камни уложены кладкой в 3 ряда. Дно ровное, с понижением к ЗЮЗ стенке. В заполнении и на дне, между ВСВ стенкой и черепом фиксировался древесный тлен от досок перекрытия.

Погребенный мужчина (55 лет и старше) был положен в скорченном положении на левом боку головой на ВСВ. Кости туловища располагались с завалом на спину.

Правая рука перекрывала левую и согнута в локтевом суставе под прямым углом; кисть напротив живота. Левая рука находилась в вытянутом положении вдоль туловища; кисть у правого колена. Угол в тазобедренном суставе правой ноги – прямой, левой – тупой, в коленных суставах – острый. Стопы слегка подтянуты к тазу (рис. 5, 1). Под погребенным фиксировался слой органического тлена темно-коричневого цвета растительного происхождения (кора, камыш?).

Инвентарь. Напротив груди у левого плеча, обухом к погребенному, находился каменный топор – проушной, со свисающим молоточковидным обухом. Клинок изогнутый, лезвие закруглено (рис. 6, 1). Изготовлен из светло-серого камня с темными крапчатыми включениями и прожилками. Поверхность хорошо зашлифована. Длина топора по продольной оси – 14 см (рис. 6, 1). Клинок треугольный в плане, расширяющийся к проуху, в боковом профиле расширяется к лезвию, многогранный в сечении (10 граней), средние грани на боковых сторонах выражены слабо только у проуха. На верхней грани клинка имеется продольный выступ (шириной 0,7 и высотой до 0,2 см), моделирующий литейный шов. Длина клинка – от 9 до 10 см. Лезвие закруглено, высота – 6,5 см. Отверстие в проухе круглое в плане и конусовидное в разрезе, изготовлено односторонним сверлением с верхней плоскости. Диаметр верхнего отверстия – 2,0 см, нижнего – 1,7 см. Переход от проуха к обуху четко выделен вертикальным уступом высотой до 0,3 см. Обух усечено-конической формы, сужающийся к завершению на конце, в сечении овальный. Размеры у проуха – 4,5×3,5 см; у завершения – 2,7×2,5 см. Завершение дисковидное; диаметр 3,0 см и толщина 0,3 см. Переход от тулова обуха к завершению плавный. Длина обуха с завершением – от 4,5 см по нижней стороне, до 5,5 см по верхней. На нижней стороне обуха и его завершения имеется продольный скол, зашлифованный в древности, возникший в результате эксплуатации или являющийся производственным дефектом.

Между левым локтем и грудью погребенного, острием к голове, лежал бронзовый нож (рис. 6, 2). Нож-кинжал бронзовый, двулезвийный, с листовидным клинком, покатыми плечиками и подпрямоугольным черешком (рис. 6, 2). Длина ножа – 18,5 см, длина клинка – 14,0 см, длина черешка – 4,5 см. Сечение клинка плоское, толщина – около 0,3–0,4 см. Максимальная ширина клинка (4 см) в его верхней четверти. Ширина черенка у плечиков – 2,5 см, минимальная в середине – 1,3 см, у верхнего края – 1,5 см. Максимальная толщина черенка – 0,4 см. Нож имел деревянную рукоять с прямым краем у плечиков клинка, что прослеживается по сохранившимся окислам.

В заполнении, у камней в ЮВ углу найден фрагмент стенки сосуда. Внешняя поверхность обмазана глиной серо-оранжевого цвета, внутренняя серого цвета. Размеры: 4,0×3,5 см, толщина черепка – 0,5 см (рис. 5, 3).

Погребение 10. Впускное в насыпи, в центральной части кургана, в 5 м к ЮЗ от центра. Погребение было совершено в яме прямоугольной в плане формы, размерами 1,9×1,6 м, ориентированной длинной осью по линии ЗЮЗ-ВСВ. Контур ямы в южной и западной части нарушен. Стенки практически вертикальные, сохранились на высоту до 20 см (рис. 7, 1-2). Дно ровное, с понижением к ЗЮЗ стенке. В заполнении фиксировался древесный тлен толщиной от 1 до 8 см от досок перекрытия, лежавших перпендикулярно длинной оси ямы, и камни, первоначально находившиеся на перекрытии.

Погребенный (ребенок 7-10 лет) был положен в скорченном положении на левом боку головой на ВСВ. Кости туловища располагались с завалом на грудь. Левая рука

вытянута и незначительно отставлена от туловища; кисть у левого колена. Правая рука согнута в локтевом суставе под прямым углом; кисть также рядом с левым коленом. Угол в тазобедренном суставе правой ноги – тупой, в коленном – острый. Угол в тазобедренном суставе левой ноги – прямой, в коленном – острый. Стопы сведены вместе и подтянуты к тазу. На дне фиксировался органический тлен растительного происхождения темно-коричневого цвета (рис. 7, 2).

Инвентарь. Между черепом и ССЗ стенкой обнаружен предмет из кости животного размерами 2,5×0,8×0,3 см (рис. 7, 3).

Погребение 13. Впускное в насыпи, в северной части кургана, в 7 м к ССЗ от центра. Погребение было совершено в яме прямоугольной в плане формы, размерами 2,3×1,85 м, ориентированной длинной осью по линии запад-восток. СЗ часть погребения разрушена грабительской ямой. Стенки вертикальные, сохранились на высоту до 10 см (рис. 1). По стенкам яма обложена камнями (известняк, красно-бурый сланец), ограничивая внутреннее пространство размерами 1,7×1,2 м. Дно ровное, с понижением к западной стенке. В заполнении центральной части ямы находились камни, видимо, первоначально находившиеся на перекрытии (рис. 8, 1).

Скелет погребенной нарушен современной грабительской ямой; сохранились кости верхней части туловища и рук. Судя по их положению, погребенная (женщина около 18 лет) была положена в скорченном положении на левом боку головой на восток. Левая рука вытянута и отставлена от туловища, правая была согнута в локтевом суставе под прямым углом. Положение ног не восстанавливается. Левая плечевая кость и примыкающие к ней ребра окрашены охрой (рис. 8, 2).

Инвентарь. Большая часть инвентаря (костяные молоточковидные булавки №№1-6 и кусок охры №7) сосредоточены напротив груди погребенной. Одна из булавок (№5) находилась на костях грудной клетки. Булавки №№3, 4 и 6 лежали острием к голове погребенной, булавки №№2 и 5 – острием к ногам, булавка № 1 – острием к южной стенке. Все булавки изготовлены из костей птицы (рис. 8, 2).

Фрагмент булавки №1; сохранился заостренный на конце цилиндрический стержень без навершия длиной 5,0 см и максимальным диаметром 0,3 см (рис. 9, 1).

Булавка №2. Стержень цилиндрический, заострен на конце. Навершие молоточковидное, представляет собой два округлых завершения (диаметром 0,5 см), расположенные на небольших «ножках» (0,3×0,2 см) на подтреугольном расширении стержня с отверстием в середине. Размеры: длина булавки – 7,4 см, длина стержня – 6,5 см, максимальный диаметр стержня – 0,5 см, высота навершия – 0,7 см, ширина навершия – 1,7 см, диаметр отверстия – 0,2–0,3 см (рис. 9, 2).

Булавка №3. Стержень цилиндрический, заострен на конце. Навершие молоточковидное, представляет собой два полусферических завершения (размерами 0,5×0,9 см), расположенные на небольших «ножках» (0,5×0,3 см) на подтреугольном расширении стержня с отверстием в середине. Размеры: длина булавки – 7,5 см, длина стержня – 6,4 см, максимальный диаметр стержня – 0,5 см, высота навершия – 1,1 см, ширина навершия – 2,5 см, диаметр отверстия – 0,3 см (рис. 9, 3).

Булавка №4. Стержень цилиндрический, заострен на конце. Навершие молоточковидное, представляет собой два округлых завершения (размерами 0,4×0,5 см), расположенные на подтреугольном расширении стержня с отверстием в середине. Размеры: длина булавки – 7,4 см, длина стержня – 6,5 см, максимальный диаметр стержня – 0,4 см, высота навершия – 0,9 см, ширина навершия – 1,6 см, диаметр отверстия – 0,2–0,3 см (рис. 9, 4).

Булавка №5. Стержень цилиндрический, заострен на конце. Навершие молоточковидное, представляет собой два округлых завершения (размерами 0,5×0,6 см), которые зеркально расположены на расширении стержня с отверстием в середине. Размеры: длина булавки – 8,2 см, длина стержня – 7,5 см, максимальный диаметр стержня – 0,5 см, высота навершия – 0,7 см, ширина навершия – 2,0 см, диаметр отверстия – 0,2–0,3 см (рис. 9, 5).

Булавка №6. Стержень цилиндрический, заострен на конце. Навершие молоточковидное, представляет собой два округлых завершения (размерами 0,5×0,6 см), зеркально расположенных на расширении стержня с отверстием в середине. Размеры: длина булавки – 5,9 см, длина стержня – 5,1 см, максимальный диаметр стержня – 0,5 см, высота навершия – 0,7–0,8 см, ширина навершия – 1,5 см, диаметр отверстия – 0,2–0,3 см (рис. 9, 6).

Кусок минеральной краски (охры?), неправильной формы с хорошо заметными стертymi гранями размерами 2,0×1,6×1,7 см (рис. 9, 7).

Погребение 17. Впускное в насыпи, в ЮЗ секторе кургана в 13 м к ЮЗ от центра. Погребение прорезало панцирь, камни которого частично были использованы для оформления ямы; яма была заглублена в насыпь под камнями на 80–90 см. ЮВ часть ямы частично нарушена (рис. 1). Погребение было совершено в яме овальной в плане формы, ориентированной длинной осью по линии СЗ-ЮВ, шириной 0,9 м и сохранившейся длиной 1,2 м. Стенки наклонные, слегка сужаются к дну. Дно ровное, практически горизонтальное. Глубина дна – -421 см от репера. Заполнение – суглинок серо-коричневого цвета.

В яме находился скелет ребенка 5-7 лет. Череп и кости правой руки разрушены. Судя по положению сохранившихся костей, погребенный был положен в вытянутом положении на спине головой на ЮВ. Левая рука вытянута вдоль туловища. Ноги вытянуты вдоль оси туловища и сведены в голенях (рис. 10, 1).

Инвентарь. Между левой плечевой костью и грудной клеткой обнаружена бронзовая фигурная подвеска трапецевидной формы; наружная поверхность оформлена в виде трех валиков (рис. 10, 2). С узкой стороны расположена петля. Размеры подвески – 1,1×0,7 см, размеры петельки – 0,4×0,3×0,4 см.

Около таза и под ним найдены бронзовая спиралевидная пронизь длиной 0,6 см и диаметром 0,3 см (рис. 10, 3), а также фрагмент бронзового предмета (бусина?) сферической формы, размерами 0,4×0,4 см (рис. 10, 4).

Обсуждение

В кургане 1 могильника Гудермесские курганы №1 выявлено 19 погребений раннего, среднего и позднего бронзового века, характеризующие три культурно-хронологические группы; основное погребение майкопской культуры оказалось ограбленным. Рассматриваемая в статье группа захоронений – впускные погребения раннего этапа среднего бронзового века.

Выявлены две одновременные подгруппы впускных погребений, отличающихся по обряду. Первая (погребения 9, 10, 13 и, видимо, погребение 3) – с костяками, находившимися в слабо скорченном положении на левом боку головой на ВСВ; вторая – два погребения (погребения 2 и 17), в которых найдены скелеты, лежавшие вытянуто на

спине головой на ЮЮВ (рис. 1). Исходя из стратиграфии, вторая подгруппа относительно более поздняя по времени, и, судя по деталям обряда и инвентарю, относится к начальному периоду среднего бронзового века и близка к первой.

Наиболее сложным в конструктивном отношении является погребение 3, а по количеству и составу инвентаря наиболее выразительными являются погребения 9, 10, 13. Погребение 3 располагалось в центре кургана и совершено в широкой прямоугольной яме со скругленными углами, ориентированной по линии З-В. Стенки наклонные, сужаются к дну и обложены кладкой из рваных камней и галечных валунов. Кладка – нерегулярная. Из-за ограбления положение верхних камней северной, западной и восточной стенок нарушено. Верх южной стенки в восточной части нарушен ямой погребения 8. Нижние 1–2 ряда сохранили близкую к первоначальной конфигурацию. Поверх ямы находились бревна, а на них и вокруг ямы наброска из речной гальки. Вокруг погребения выявлены близкие по времени захоронения (погребение 9 – мужское, погребение 13 – женское и 10 – детское) со слабо скорченными на левом боку скелетами, ориентированными головой на ВСВ.

В результате анализа погребений раннего этапа среднего бронзового века установлено, что они совершены в ямах, которые различаются по размерам и конструкции. Погребения 3, 9, 10, 13 совершены в широких прямоугольных (или трапециевидных) широтно ориентированных длинной осью ямах (по оси запад-восток и ЗЮЗ-ВСВ). Ямы погребений 2 и 17 узкой прямоугольной или овальной формы ориентированы длинной осью по линии ССЗ-ЮЮВ и СЗ-ЮВ. С данными конструктивными особенностями коррелируются положение и ориентировка погребенных. В погребениях 9, 10, 13 погребенные лежали скорченно на левом боку головой в восточный сектор (восток и ВСВ); погребение 3 с парным захоронением мужчины и женщины было нарушено из-за ограбления; положение и ориентировка погребенных не восстанавливаются. В погребениях 2 и 17 погребенные были положены вытянуто на спине и ориентированы головой на ЮЮВ и ЮВ.

В ряде ям найден древесный тлен от досок перекрытия – погребения 3, 9, 10. В некоторых ямах на дне фиксировался тонкий слой органического тлена растительного происхождения темно-коричневого цвета. В погребении 13 левая плечевая кость погребенной и ребра были окрашены охрой; здесь же обнаружен кусок минеральной краски (охры?).

Изучение погребальных сооружений и обряда дает возможность обнаружить параллели им в памятниках начального периода среднего бронзового века на территории современных Чеченской Республики и Республики Ингушетии, а также Центрального Кавказа и Восточного Прикубанья, что позволяет отнести рассматриваемые ранние погребения кургана 1 Гудермесские курганы №1 к северокавказской культурно-исторической общности (далее к.и.о.).

В.И. Марковин подчеркивал, что на территории от Прикубанья и до Чечни распространены, в основном, погребальные памятники: и в предгорьях и в примыкающих к ним степным участкам они представлены курганами с большим количеством камня в насыпях, а их основания окружены кромлехами. Подкурганые ямы отмечены большим количеством камней. Эта черта характерна для всей территории распространения северокавказской культуры. Захоронения содержат скорченные и вытянутые костяки при южных и восточно-западных широтных ориентировках [2, с. 121, 122; 3, с. 257–283]. В целом погребальные сооружения и обряд кургана 1 Гудермесские

курганы №1 проявляют сходство с памятниками северокавказской к.и.о., что позволяет отнести рассматриваемые погребения к последней.

В анализируемых погребениях обнаружен выразительный инвентарь в виде предметов вооружения (каменный топор, нож-кинжал), украшений (молоточковидные булавки, фигурная подвеска, пронизь и фрагмент бусины из бронзы, стеклянные бусы), и керамики, характерной для раннего этапа среднего бронзового века.

В насыпи в южной части кургана найден развал лепного сосуда. Сосуд плоскодонный, тулово усеченно-биконическое, венчик слегка отогнут наружу, верхний край скошен наружу. Короткая шейка и переход к плечу выделены, максимальный диаметр расположен в верхней трети тулова. Поверхность сосуда имеет следы грубого заглаживания, поверхность серая. Обжиг неравномерный, черепок в изломе черный (рис. 2, 1). Размеры: высота сосуда – 12 см, диаметр венчика – 13,5 см, диаметр тулова – около 15 см, диаметр дна – 9 см. Найденный в насыпи сосуд относится к горшкам I типа по В.И. Марковину. Керамика в погребениях представлена фрагментами сосудов. Поверхности фрагментов сосудов, в основном, заглаженные, преимущественно серо-оранжевого или серо-желтого цвета с серыми аморфными пятнами и следами рельефных полос (расчесов). Найдены три венчика сосудов (рис. 2, 4; 4, 1, 3), из них первый близок к сосудам типа III по В.И. Марковину, а второй и третий – к горшкам I типа по В.И. Марковину [3, с. 277–279, табл. 84]. Судя по обработке поверхности, по цвету и форме, данные фрагменты проявляют близость с керамикой памятников западных районов Чечни и Ингушетии, Центрального Кавказа и Восточного Прикубанья, что также, как и особенности погребального обряда, позволяет соотнести их с северокавказской к.и.о. С керамикой из синхронных памятников горных районов Восточной Чечни и Дагестана сходство и связь не прослеживаются, за исключением фрагмента со следами грубой обмазки из погребения 9 (рис. 5, 3).

Каменный топор из погребения 9 со свисающим молоточковидным обухом, изогнутым клинком и закругленным лезвием (рис. 6, 1). Относится к граненым топорам кабардино-пятигорского типа (тип I). По классификации В.И. Марковина они типологически ранние, чем топоры гладкого типа (тип II). Им предложена эволюция топоров от простых форм к усложненным, бытовавших на трех этапах северокавказской культуры [4, с. 100, 101]. К раннему этапу отнесены простые формы топоров, к среднему – самое большое количество гладких и граненных топоров с изогнутыми профилями, к позднему – слабо изогнутые с удлиненными очертаниями типа михайловского, производных от гладкого типа [4, с. 100]. Топоры этих типов обнаружены на Северо-Восточном Кавказе, но нас интересуют топоры граненого типа. Приведем их находки: на поселении Геметубе I [5, с. 145, 187, рис. 27, 43], в окрестностях города Дербента; с. Бажиган [4, с. 48, 49, рис. 15, 13], случайная находка [4, 1960. с. 48, 49, рис. 15, 12]; у г. Грозного [4, с. 48, 49, рис. 15, 39]; в могильниках Бамут [6, с. 197, рис. 7, 2]; Галашки [7, с. 85–93, рис. 23, 11–12]. В большом количестве они обнаружены на территории центральных районов Северного Кавказа [4, с. 48, 99, рис. 9, 15, 18, 20–22; 13, 28, 29, 32–38 и др.; 3, с. 265, 270, 274, табл. 77, 12, 13, 19; 80, 53–57, 83, 56 и др.; 8, с. 118, 119, рис. 7 I; 7 III; 7 IV; 9, с. 22, рис. 8, III 1; 10, с. 93, рис. 3, 3; 11, с. 78, 79, рис. 30, 24, 25; 12, с. 138, 143, рис. 18, 8, 9; 13, с. 197, рис. 49, 1–9] и в меньшем количестве – в Прикубанье [14. с. 58, рис. 14, 1–3; 17, 4; 15, с. 14]. Их хронология претерпела изменения. По В.И. Марковину, расцвет технологии изготовления топоров гладкого типа приходится на II тыс. до н.э. [4, с. 100]. В.А. Сафронов подразделяет топоры на гладкие

и граненые, но в основу классификации принят принцип расположения места сверлины по отношению к лезвийной части. По его схеме период распространения топоров кабардино-пятигорского типа укладывается в пределах XVII–XIII вв. до н.э. [16, с. 103–113]. Имеются и новые классификации топоров С.Н. Кореневского [17, с. 78–92] и А.А. Клещенко [18, с. 167–189]. Если учесть, что гладкие топоры в Дагестане обнаружены на поселениях конца раннего бронзового века, то становится очевидным, что рассматриваемые находки не укладываются в хронологической шкале, принятой для них. В Дагестане они найдены на поселениях этого времени – Тад-Шоб, Верхняя Сигитма, Геметюбе II, Мамайкутан [5, с. 145–149, 186–189, рис. 27, 36, 37; 34, 23; 36, 11]. Данные топоры обнаружены в памятниках конца IV и первой половины III тыс. до н.э. Об этом свидетельствуют близкие дагестанским по форме находки в ранних захоронениях северокавказской к.и.о. Усть-Джегутинского могильника (возраст по C14: погребение 10 кургана № 32 – 2160 ± 60 лет до н.э., погребение №1 кургана 24 – 2060 ± 60 лет до н.э.) [14, с. 58, 59, рис. 21, 1, 2] и в могильнике Лебеди I новотитаровской культуры, датируемом XXV–XXIV вв. до н.э. [19, с. 13–32]. Указанные даты удревняют появление топоров и ранний период северокавказской к.и.о. В.И. Марковин позднее датировал ранний этап северокавказской к.и.о. от XXIII в. до н.э. и до XVIII–XVII вв. до н.э. [2, с. 125].

Бронзовый нож-кинжал из погребения 9, двулезвийный с листовидным клинком, покатыми плечиками и подпрямоугольным черешком (рис. 6, 2). По классификации В.И. Марковина он относится ко второму типу – ножи листовидно-удлиненной формы с четко выраженным черенком. Сечение у них удлиненно-овальное, у некоторых удлиненно-ромбическое. На лезвиях иногда имеется ребрышко. Такие ножи характерны для эпохи расцвета металлообработки северокавказской к.и.о. [4, с. 92]. По своей форме нож-кинжал из погребения 9 близок к находкам из г. Хасавюрт, кургана у сел. Верхний Акбаш, г. Нальчика, г. Пятигорска, могильника Верхняя Рутха, могильника Галиат, ст. Ново-Джерелиевской и др. [4, с. 34–82; 3, с. 261–281].

Бронзовые ножи-кинжалы имели широкое распространение в эпоху бронзы. Они найдены в Передней Азии, на Кавказе в памятниках куро-аракской к.и.о. и майкопско-новосвободненской общности (далее м.н.о.) [20, с. 122, рис. 42, 12-17; 21, с. 332–334, рис. 41, 1-6]. В раннебронзовых памятниках Дагестана бронзовые клинки обнаружены на поселениях Тад-Шоб в Чиркее, Галгалатли, Геметюбе II, Великент I нижний слой, Великент II, в могильнике Карабудахкент II. В памятниках среднего бронзового века Северо-Восточного Кавказа они встречены в значительном количестве в Чеченской Республике: из Андреевской долины, из Грозненского округа [4, с. 46–48, 62–67, рис. 15, 7, 30-32], в могильниках Бамут [22, с. 99, рис. 27, 12], Гатын-Кале, Бельты 2 [23, с. 111, 112, рис. 112, 3-5, 8-10, 12]. В Дагестане они найдены (почти 60 экз.) на следующих памятниках: поселения Верхний Гуниб, могильники Ирганай I [23, с. 111, 112, рис. 107, 2; 108, 4], Миатли, Чиркей [24, с. 145–157, рис. 6, 1, 6, 8; 7, 7], Гертма II, Утамыш, Великент [25, с. 9, 10, рис. 2, 4-8; 26, с. 36–72, рис. 15, 3, 4; 20, с. 10; 27, р. 518-546, р. 539, fig. 11, 7, 8, 9, 10, 11] и др.

Широкое распространение ножи-кинжалы получили в северокавказской к.и.о. [3, с. 254–286, табл. 73, 16; 76, 20; 80, 23-25; 14, с. 93, рис. 37, 1-4; 11, с. 70–72, рис. 26, 1-19; 13, с. 133–166, рис. 8, 16; 11, 5; 19, 3; 44, 7, 10; 48, 12; 28, рис. 3, 7-15; 7, 18, 19; 117, 1-25; 15, с. 115–122, рис. 35, 1-61; 29, с. 139, рис. 68, 1-5] и в катакомбной к.и.о. [30, с. 34–43, табл. 4, 4, 5, 8; 6, 92, 100 и др.].

Шесть костяных булавок относятся к типу молоточковидных из погребения 13 (рис. 9, 1-6). Среди них можно выделить подтипы №№2, 3, 4, относящиеся к имеющим рогаткообразные навершия (рис. 9, 2-4), и №№5, 6, относящиеся к имеющим прямые навершия (рис. 9, 5, 6). Все без орнамента, навершия отличаются друг от друга. Булавки рассматривались Б.А. Латыниным, который выделил три типа булавок для Предкавказья и пять для Причерноморья [31, с. 34, 87]. Классификацией булавок по материалам из Калмыкии и Северного Кавказа занимался В.А. Сафронов, положив в ее основу принцип соотношения размеров молоточковидного навершия, длины стрежня, а также его наименьшего и наибольшего диаметров [32, с. 42–47; 33, с. 11–17]. По Л.С. Клейну они характерны для памятников ямной культуры и памятников ямно-катакомбного типа [34, с. 36, 76]. А.Н. Гей разработал типологию булавок для новотиторских и раннекатакомбных погребений Прикубанья [19, с. 163–170]. Встречаются они и в памятниках северокавказской к.и.о. и количество их находок увеличилось [4, с. 32–53, рис. 4, 11; 9, 15; 10, 2, 4, 5; 14, с. 63, 64, рис. 23, 6-10; 13, с. 133–166, рис. 5, 35; 44, 1; 28, с. 38–43, рис. 5, 1-11; 15, с. 124–126, 131–133, рис. 38, 1-9, 13-26].

Булавки впервые обнаружены на территории Восточной Чечни в женском погребении без другого инвентаря, в то время как в других памятниках Северного Кавказа их находили с другими украшениями в так называемых «булавочных наборах».

Украшения представлены следующими предметами из погребения 17: бронзовая фигурная подвеска трапециевидной формы (рис. 10, 2), бронзовая пронизь спиралевидная (рис. 10, 3), фрагмент бронзовой бусины (рис. 10, 4), стеклянные бусы (рис. 2, 3), предмет из кости (рис. 7, 3).

Фигурная подвеска в виде трех валиков с петлей относится к лапчатым подвескам и характерна для северокавказской к.и.о. [6, с. рис. 7, 1; 14, с. 82–85, рис. 33, 10-22; 39, 68; 11, с. 75, 77, рис. 29, 10, 11; 28, с. 38–43, рис. 5, 21-23; 15, с. 137, 133, рис. 26, 3; 44, 57]. В Закавказье они известны в памятниках раннебронзовой куро-аракской к.и.о. [35, с. 164–170, табл. XXXIV]. Встречаются они и в памятниках катакомбной и срубной культур.

Мелкие украшения – бронзовые спиралевидная пронизь и бусина, а также бусы из стекла, предмет из кости животного – широко распространены в памятниках бронзового века Кавказа и Восточной Европы.

Заключение

Изучение погребальных сооружений, обряда и инвентаря дало возможность обнаружить параллели в обряде и инвентаре памятников начального периода среднего бронзового века Чечни и Ингушетии, Центрального Кавказа и Восточных районов Прикубанья, что позволяет сблизить их. Рассмотренные погребения отражают культуру, характерную для населения центральных районов Северного Кавказа и дают возможность отнести их к памятникам раннего и начала среднего этапа северокавказской к.и.о. – XXIV–XX вв. до н.э. по традиционной хронологии, а по радиоуглеродным датировкам – от 1-й четверти и до начала 2-й четверти III тыс. до н.э. [36, с. 103–111, 112–122].

Исследования памятников Северо-Восточного Кавказа эпохи ранней и средней бронзы (конца первой половины III и второй половины III тыс. до н.э.) установили, что

на рубеже этих эпох в культурно-историческом развитии населения, произошли кардинальные изменения и сдвиги качественного характера, что выразилось в трансформации раннебронзовых культур – м.н.о. на территории западной Чечни и куро-аракской к.и.о в восточной Чечне и Дагестане – приведших в конечном итоге к их закату и формированию новых археологических культур среднего бронзового века, имеющих некоторые черты преемственности с предшествующей культурой, но в большинстве обладающими яркими и самобытными признаками других культурных традиций и новыми культурно-историческими связями. Изменения вектора связей выразилось в их ослаблении с южными областями и усилением со степным населением [5, с. 238].

В это время Восточная Чечня становится зоной интенсивных взаимосвязей местных племен с населением центральных и западных областей Северного Кавказа и Юго-Восточной Европы. Памятники рассматриваемого района свидетельствуют об инфильтрации пришлых племен, принесших чужеродные элементы культуры в местную среду и заметно повлиявших на характер материальной культуры местного населения. Курганы и другие памятники вместе с их инвентарем позволяют определить время, характер и динамику этнокультурных контактов местных племен с пришлыми.

Интерес представляют памятники равнинной части западной Чечни, где наряду с майкопскими и северокавказскими комплексами открыты погребения древнеямной, катакомбной и срубной культур, а также посткуро-аракские комплексы, свидетельствующие о связях с беденской культурой Южного Кавказа, указывающие об активных взаимосвязях их носителей и проникновении последних на данную территорию. В восточной части Чечни исследованы поселения куро-аракской к.и.о. Материалы кургана 1 могильника Гудермесские курганы №1 впервые надежно документируют факт проникновения племен северокавказской к.и.о. на территорию Восточной Чечни.

Появление на территории Восточной Чечни и Северного Дагестана северокавказских и степных племен оставило заметный след в этнокультурном развитии указанных районов, а позднее, во второй четверти II тыс. до н.э., этнокультурные различия разных групп населения (как местных, так и северокавказских, и степных), исчезают в связи с ассимиляцией пришлого населения автохтонными племенами. Происходит постепенный процесс трансформации культуры раннего этапа среднего бронзового века в каякентско-хорочоевскую культуру. На это указывают факты, свидетельствующие об изменениях в обряде и инвентаре поздних по времени погребений кургана 1 могильника Гудермесские курганы №1, которые документируют картину плавного и постепенного появления признаков, присущих каякентско-хорочоевской культуре. Памятники равнинной зоны Чечни иллюстрируют интенсивные и разносторонние связи местных племен с населением центральной и западной части Северного Кавказа и степей и влияние последних на культуру автохтонного населения.

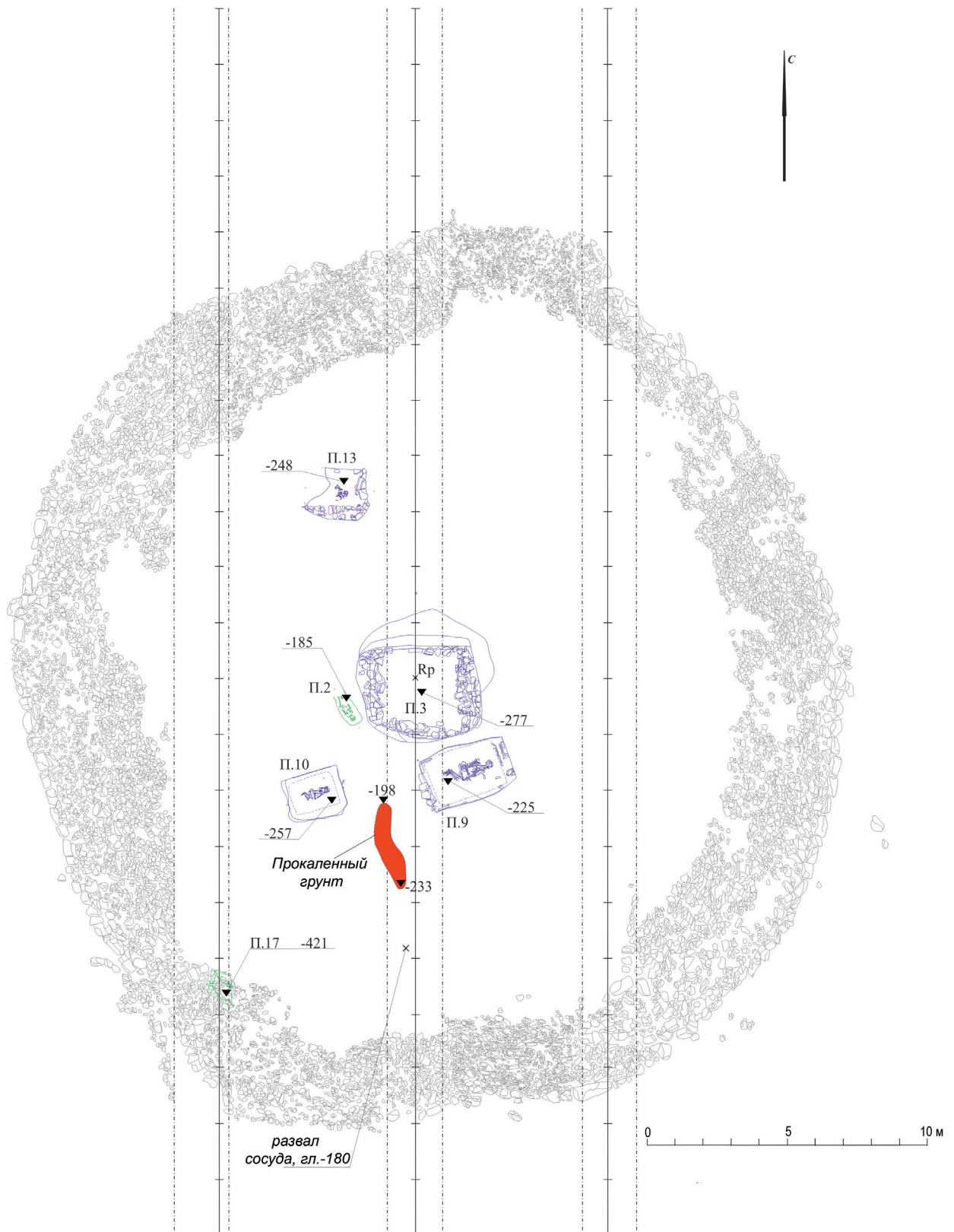


Рис. 1. Гудермесские № 1 курганы. Курган 1. Общий план кургана: погребения среднебронзового времени

Fig. 1. Gudermes mounds I. Mound I. General plan of the mound: burials of the Middle Bronze Age

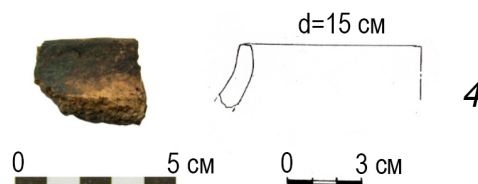
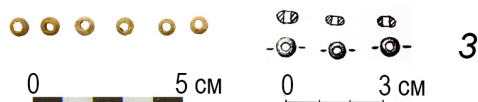
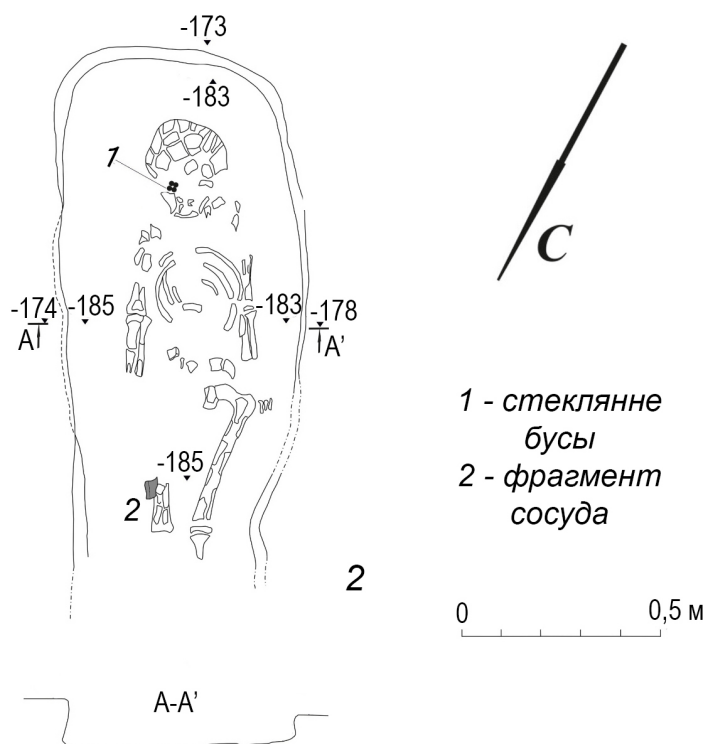
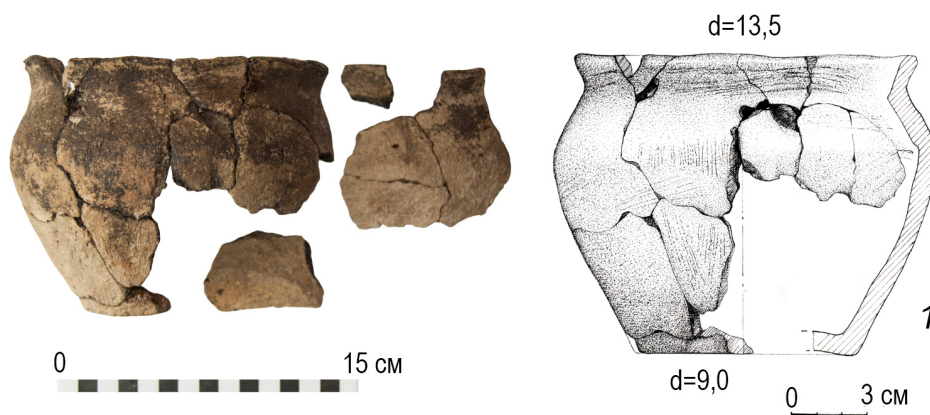


Рис. 2. Гудермесские № 1 курганы. Курган 1: 1 – сосуд из насыпи; 2 – план и разрез погребения 2; 3 – бусы стеклянные из погребения 2; 4 – фрагмент венчика лепного сосуда из погребения 2

Fig. 2. Gudermes mounds I. Mound I: 1 – vessel from the mound; 2 – plan and cross-section of Burial 2; 3 – glass beads from Burial 2; 4 – fragment of a hand-made vessel's rim from Burial 2

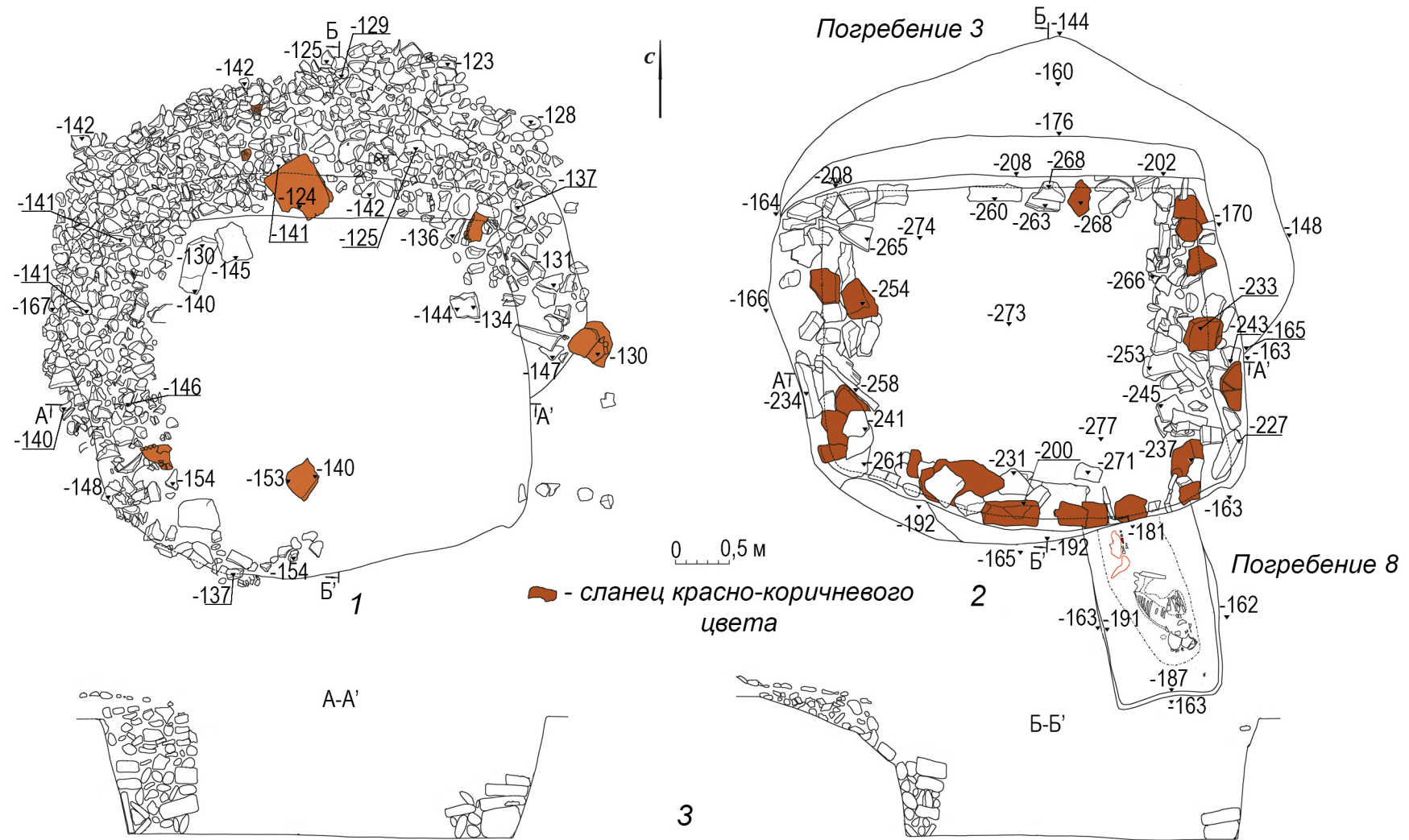


Рис. 3. Гудермесские № 1 курганы. Курган 1. Погребение 3: 1 – план погребения на верхнем уровне; 2 – план погребения на уровне низа каменной обкладки стенок ямы; 3 – разрезы

Fig. 3. Gudermes mounds I. Mound I. Burial 3: 1 – plan of the burial at the upper level; 2 – plan of the burial at the bottom level of the pit walls' stone lining; 3 – cross-sections

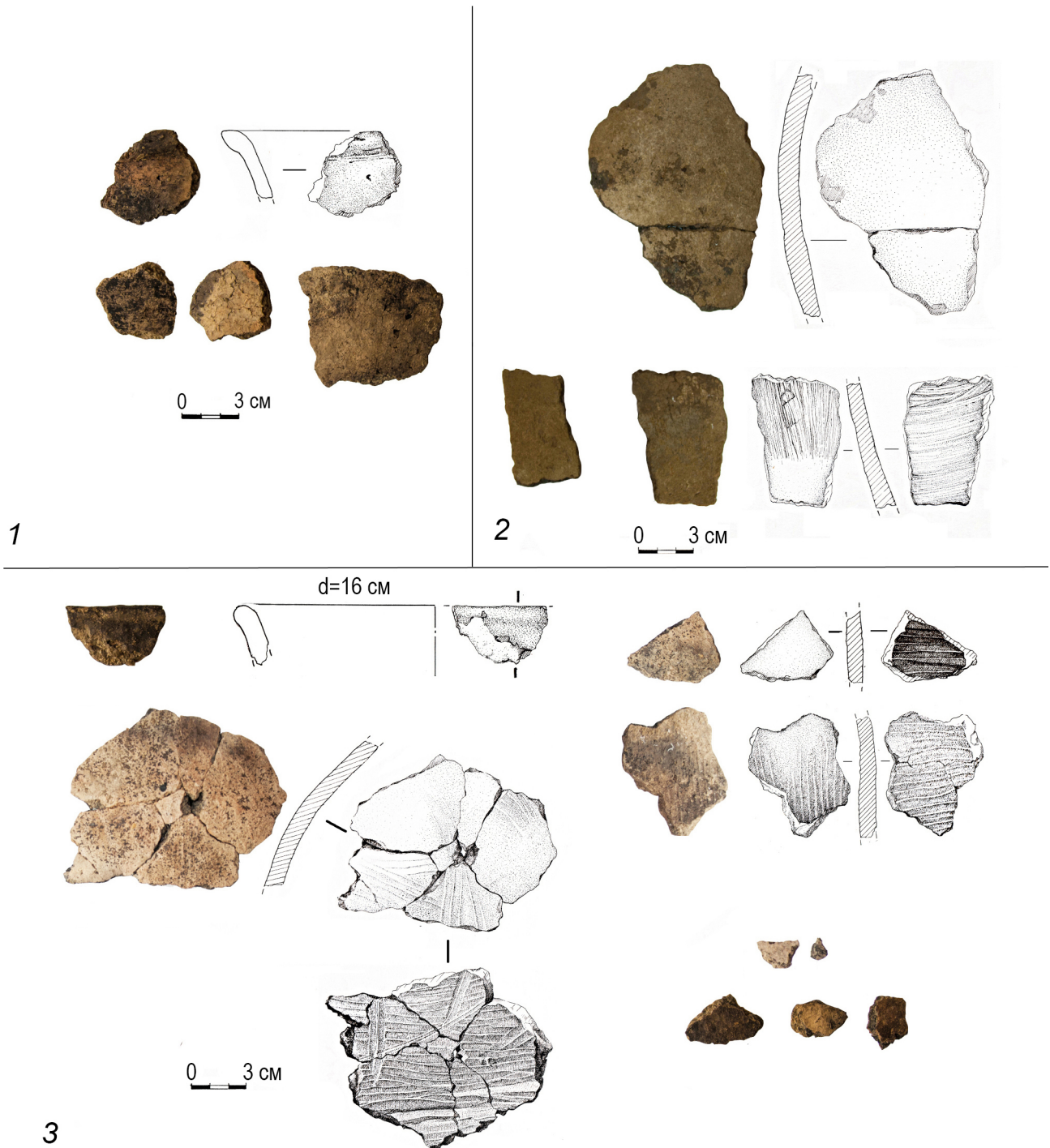


Рис. 4. Гудермесские № 1 курганы. Курган 1. Погребение 3. Погребальный инвентарь: 1-3 – фрагменты лепных сосудов

Fig. 4. Gudermes mounds I. Mound I. Burial 3. Grave goods: 1-3 – fragments of hand-made vessels

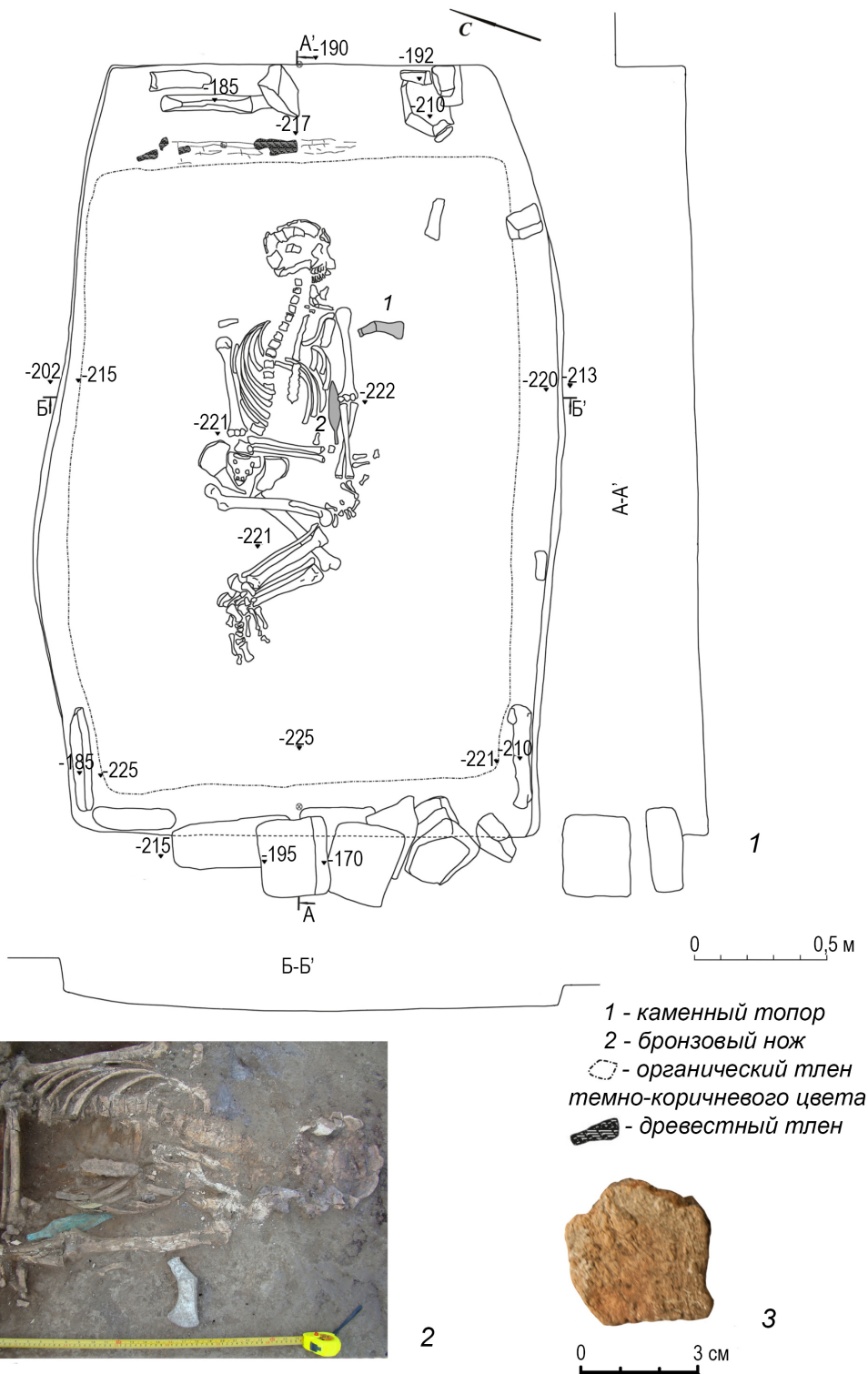


Рис. 5. Гудермесские № 1 курганы. Курган 1. Погребение 9: 1 – план и разрезы погребения; 2 – деталь (расположения каменного топора и бронзового ножа); 3 – фрагмент сосуда из заполнения

Fig. 5. Gudermes mounds I. Mound I. Burial 9: 1 – plan and cross-sections; 2 – detail (location of stone axe and bronze knife); 3 – fragment of a vessel from the fill

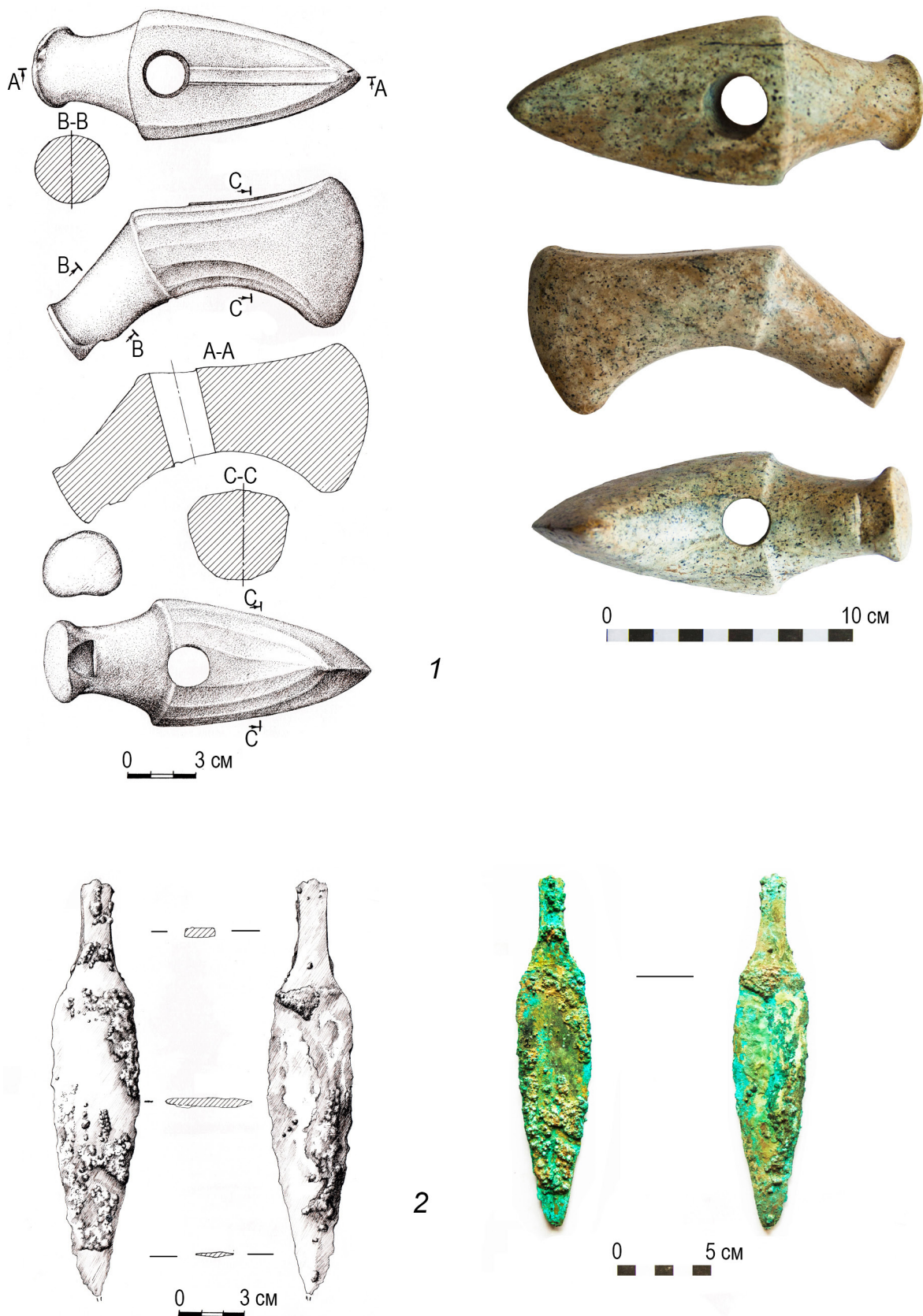


Рис. 6. Гудермесские № 1 курганы. Курган 1. Погребение 9. Погребальный инвентарь. 1 – каменный топор; 2 – бронзовый нож

Fig. 6. Gudermes mounds I. Mound I. Burial 9. Grave goods. 1 – stone axe; 2 – bronze knife

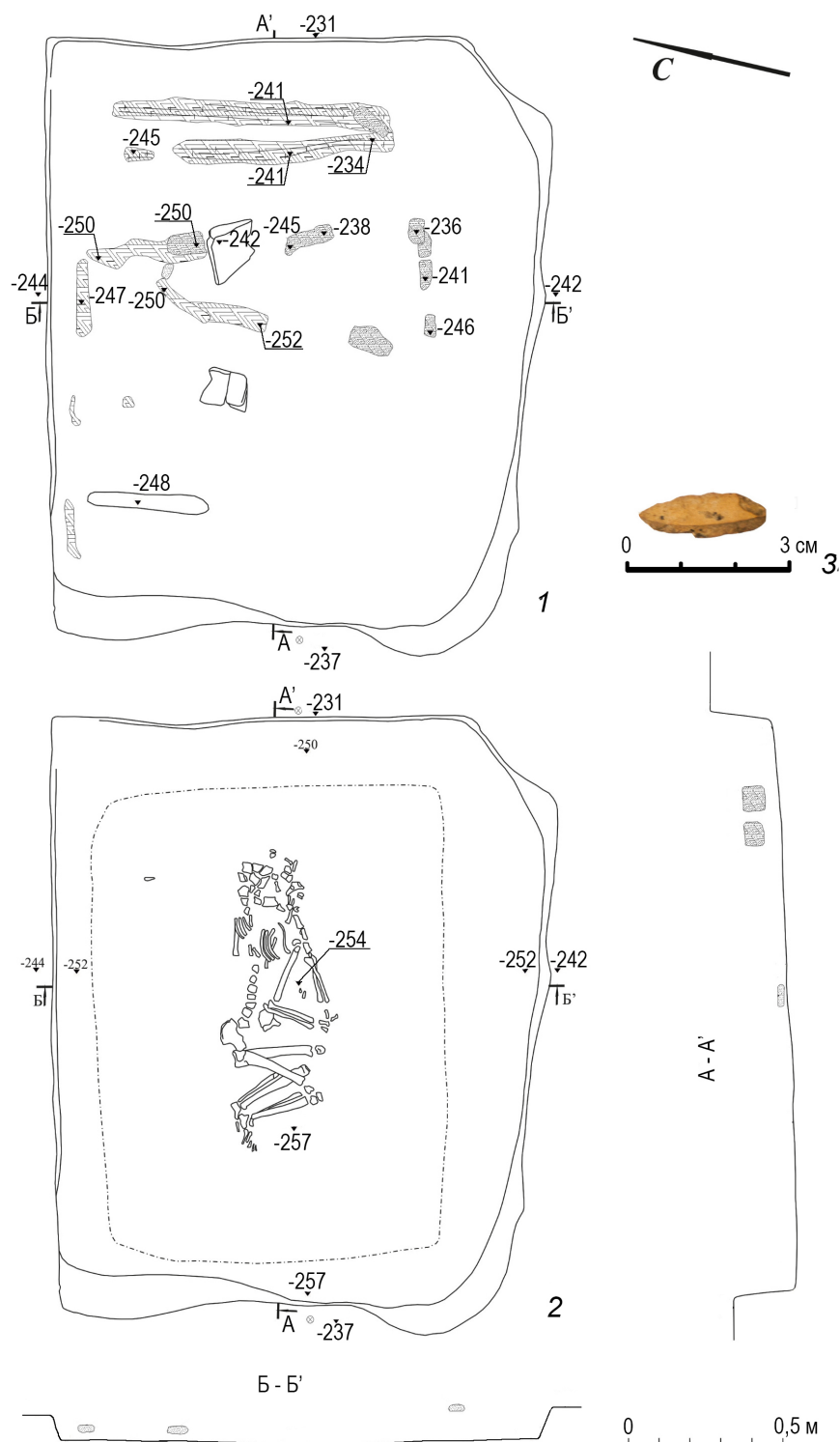


Рис. 7. Гудермесские № 1 курганы. Курган 1. Погребение 10. 1-2 – планы и разрезы погребения; 3 – погребальный инвентарь. Костяной предмет

Fig. 7. Gudermes mounds I. Mound I. Burial 10. 1-2 – plans and cross-sections; 3 – grave goods. Bone object

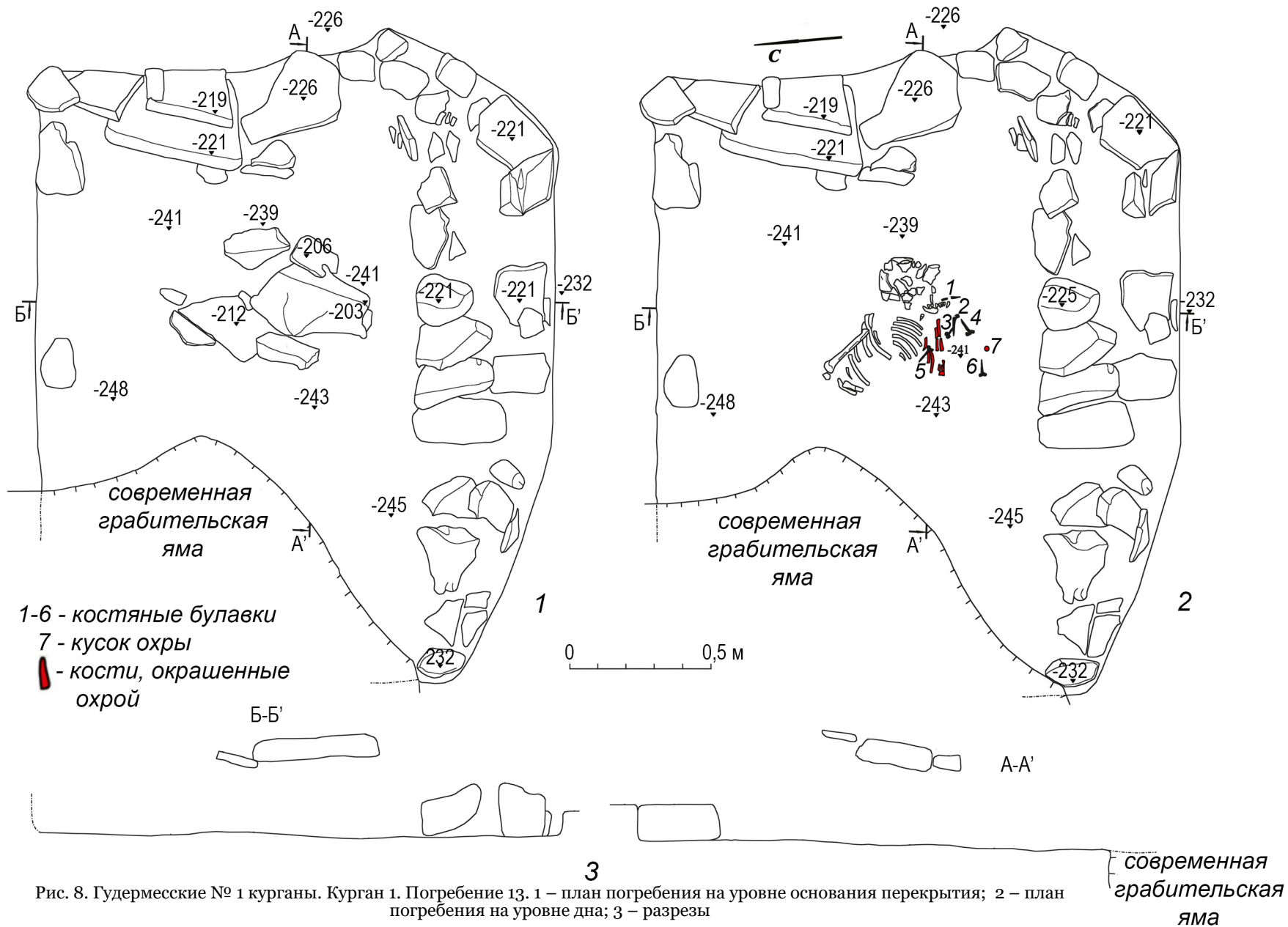


Рис. 8. Гудермесские № 1 курганы. Курган 1. Погребение 13. 1 – план погребения на уровне основания перекрытия; 2 – план погребения на уровне дна; 3 – разрезы

Fig. 8. Gudermes mounds I. Mound I. Burial 13. 1 – plan of the burial at the level of the base of the ceiling; 2 – plan of the burial at the bottom level; 3 – cross-sections



Рис. 9. Гудермесские № 1 курганы. Курган 1. Погребение 13.
 Погребальный инвентарь: 1-6 – костяные булавки; 7 – кусок охры

Fig. 9. Gudermes mounds I. Mound I. Burial 13.
 Grave goods: 1-6 – bone pins; 7 – a piece of ochre

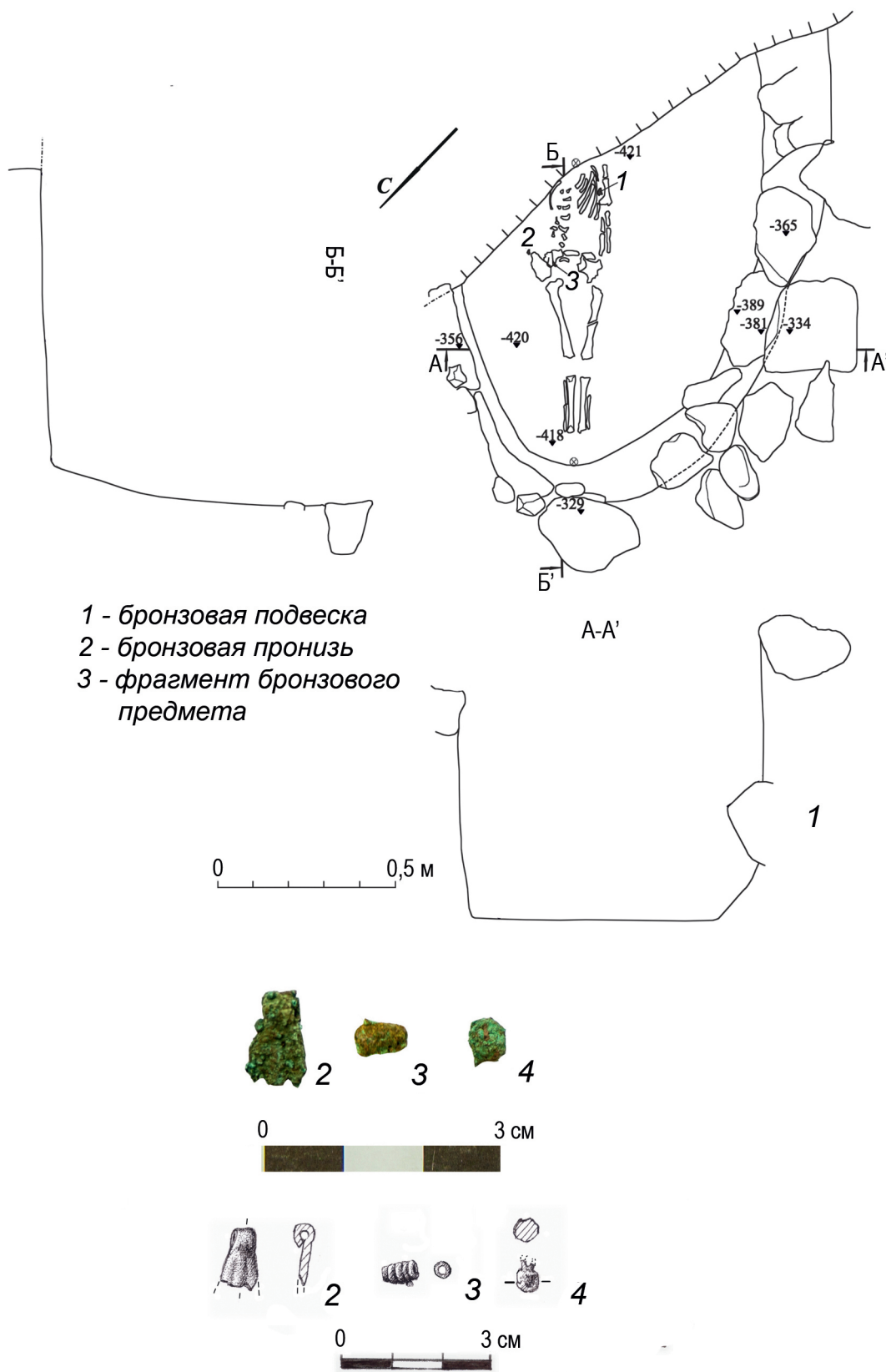


Рис. 10. Гудермесские № 1 курганы. Курган 1. Погребение 17: 1 – план и разрезы погребения; 2-4 – погребальный инвентарь

Fig. 10. Gudermes mounds I. Mound I. Burial 17: 1 – plan and cross-sections; 2-4 – grave goods

СПИСОК ЛИТЕРАТУРЫ

1. Вальчак С.Б., Малашев В.Ю., А.С. Леонтьева А.С., Мамаев Х.М., Мамаев Р.Х., Тангиев М.А., Дачаев И.С.-Х., Сайпудинов М.Ш., Фризен С.Ю., Шаушев К.Б. Раскопки кургана эпохи бронзы в Гудермесском районе Чеченской Республики // Кавказ в системе культурных связей Евразии в древности и средневековье. XXX Крупновские чтения по археологии Северного Кавказа. Карачаевск, 2018. С. 53–55.
2. Марковин В.И. Некоторые аспекты изучения северокавказской культурно-исторической общности // Древности Кавказа и Ближнего Востока. Махачкала: ООО Издательский дом «Эпоха», 2005. С. 120–127.
3. Марковин В.И. Северокавказская культурно-историческая общность // Археология. Эпоха бронзы Кавказа и Средней Азии. Ранняя и средняя бронза Кавказа. М.: Наука, 1994. С. 254–286.
4. Марковин В.И. Культура племен Северного Кавказа в эпоху бронзы: (II тыс. до н.э.) // Материалы и исследования по археологии СССР. № 93. М.: Изд-во АН СССР. 1960.
5. Гаджиев М.Г. Раннеземледельческая культура Северо-Восточного Кавказа: эпоха энеолита и ранней бронзы. М.: Наука, 1991. 274 с.
6. Мунчаев Р.М. Памятники майкопской культуры в Чечено-Ингушетии // Советская археология. № 3. 1962. С. 178–198.
7. Крупнов Е.И. Археологические работы в Кабарде и Грозненской области // Краткие сообщения Института истории материальной культуры. 1950. Вып. XXXII. С. 85–100.
8. Николаева Н.А. Выделение Кубано-Терской культуры и ранне- и среднебронзового века на Северном Кавказе // Проблемы археологии Северной Осетии. Орджоникидзе, 1980. С. 97–119.
9. Николаева Н.А., Сафронов В.А. Древнейшая катакомбная культура Северного Кавказа и проблема появления катакомбного обряда в Восточной Европе // Катакомбные культуры Северного Кавказа. Орджоникидзе, 1981. С. 4–25.
10. Николаева Н.А. Периодизация Кубано-Терской культуры. Исторические судьбы КТК в катакомбную эпоху // Катакомбные культуры Северного Кавказа. Орджоникидзе, 1981. С. 77–100.
11. Бетров Р.Ж., Нагоев А.Х. Курганы эпохи бронзы у селений Чегем I, Чегем II и Кিশпек (1-я и 3-я группы) // Археологические исследования на новостройках Кабардино-Балкарии. Т. I. Памятники эпохи бронзы (III-II) тыс. до н.э. Нальчик: Эльбрус, 1984. С. 7–87.
12. Батчаев В.М. Погребальные памятники у селений Лечинкай и Былым // Археологические исследования на новостройках Кабардино-Балкарии. Т. I. Памятники эпохи бронзы (III-II) тыс. до н.э. Нальчик: Эльбрус, 1984. С. 112–163.
13. Корневский С.Н. Памятники населения бронзового века Центрального Предкавказья (Неженские курганы эпохи бронзы) района Кавказских минеральных вод. М., 1990. 174 с.

REFERENCES

1. Valchak SB., Malashev VYu., AS. Leontyeva AS., Mamaev KhM., Mamaev RKH., Tangiev MA., Dachaev IS-Kh., Saipudinov MSh., Friesen SYu., Shaushev KB. Excavations of a Bronze Age mound in the Gudermes region of the Chechen Republic. *Caucasus in the system of cultural relations of Eurasia in antiquity and the Middle Ages. XXX Krupnov readings on the archeology of the North Caucasus*. Karachaevsk, 2018: 53-55. (In Russ)
2. Markovin VI. Some aspects of the study of the North Caucasian cultural and historical community. *Antiquities of the Caucasus and the Middle East*. Makhachkala: Epokha, 2005: 120-127. (In Russ)
3. Markovin VI. North Caucasian cultural and historical community. *Archeology. Bronze Age of the Caucasus and Central Asia. Early and Middle Bronze Ages of the Caucasus*. Moscow: Nauka, 1994: 254-286. (In Russ)
4. Markovin VI. Culture of the North Caucasus tribes in the Bronze Age: (2nd millennium BCE). *Materials and research on the archeology of the USSR*. No. 93. Moscow: USSR Academy of Sciences, 1960. (In Russ)
5. Gadzhiev MG. *Early agricultural culture of the North-Eastern Caucasus: Eneolithic and Early Bronze Ages*. Moscow: Nauka, 1991. (In Russ)
6. Munchaev RM. Sites of Maikop culture in Checheno-Ingushetia. *Sovetskaya Arheologiya*. 1962, 3: 178-198. (In Russ)
7. Krupnov EI. Archaeological investigations in Kabarda and the Grozny region. *Brief communications of the Institute of the History of Material Culture*. 1950, 32: 85-100. (In Russ)
8. Nikolaeva NA. Identification of the Kuban-Terek culture and the Early and Middle Bronze Age in the North Caucasus. *Problems of archeology of North Ossetia*. Ordzhonikidze, 1980: 97-119. (In Russ)
9. Nikolaeva NA., Safronov VA. The most ancient catacomb culture of the North Caucasus and the problem of the emergence of the catacomb rite in Eastern Europe. *Catacomb cultures of the North Caucasus*. Ordzhonikidze, 1981: 4-25. (In Russ)
10. Nikolaeva NA. Periodization of the Kuban-Terek culture. Historical fate of the CPC in the Catacomb era. *Catacomb cultures of the North Caucasus*. Ordzhonikidze, 1981: 77-100. (In Russ)
11. Betzov RZh., Nagoev AKh. Bronze Age mounds near the villages of Chegem I, Chegem II and Kishpek (1st and 3rd groups). *Archaeological research on new buildings in Kabardino-Balkaria. Vol. I. Sites of the Bronze Age (III-II) mil. BC*. Nalchik: Elbrus, 1984: 7-87. (In Russ)
12. Batchaev VM. Funeral sites near the villages of Letchinkay and Bylym. *Archaeological research on new buildings in Kabardino-Balkaria. Vol. I. Sites of the Bronze Age (III-II) mil. BC*. Nalchik: Elbrus, 1984: 112-163. (In Russ)
13. Korenevsky SN. *Sites of the Bronze Age population of the Central Ciscaucasia (Nezhensky burial mounds of the Bronze Age) in the Caucasian Mineral Waters region*. Moscow, 1990. (In Russ)
14. Nechitailo AL. *Upper Kuban region in the Bronze Age*. Kyiv, 1978. (In Russ)
15. Kleshchenko AA. *North Caucasian culture of Trans-Kubania. Diss. abstract*. Moscow, 2011. (In Russ)

14. Нечитайло А.Л. Верхнее Прикубанье в бронзовом веке. Киев, 1978. 151 с.
15. Клещенко А.А. Северокавказская культура Закубанья. Дисс. на соискание ученой степени канд. ист. наук. М., 2011. 261 с.
16. Сафронов В.А. Датировка Бородинского клада // Проблемы археологии. Вып. 1. М.: МГУ, 1968. С. 75–127.
17. Корневский С.Н. Погребения с каменными топорами эпохи средней бронзы в Центральном Предкавказье // Социальная дифференциация общества (поиски археологических критериев) М.: Наука, С. 78–92.
18. Клещенко А.А. Каменные втульчатые топоры эпохи средней бронзы Предкавказья: классификация и хронология // Археологические памятники и межкультурные феномены энеолита и бронзового века. М.: ИА РАН, 2018. С. 154–252.
19. Гей А.Н. Новотиторовская культура. М.: ТОО «Старый сад», 2000. 224 с.
20. Кушнарева К.Х., Чубинишвили Т.Н. Древние культуры Южного Кавказа (V–III тыс. до н.э.). Л.: Наука, 1970. 192 с.
21. Мунчаев Р.М. Кавказ на заре бронзового века: неолит, энеолит, ранняя бронза. М.: Наука, 1975. 416 с.
22. Мунчаев Р.М., Сариниди В.И. Бамутские курганы эпохи бронзы // Краткие сообщения Института археологии. Вып. № 98. 1964. С. 90–99.
23. Магомедов Р.Г. Гинчинская культура: горы Дагестана и Чечни в эпоху средней бронзы. Махачкала, 1998. 379 с.
24. Атаев Г.Д. Чиркейские курганы бронзового века // Советская археология. № 1. 1987. С. 145–157.
25. Гаджиев М.Г., Корневский С.Н. Металл Великентской катакомбы // Древние промыслы, ремесло и торговля в Дагестане. Махачкала, 1984. С. 7–27.
26. Магомедов Р.Г. Материалы к изучению культурэпохи бронзы в Приморском Дагестане. Махачкала, 2000. 120 с.
27. Kohl P.L., Gadjiev M.S., Magomedov R.G. Connections between the Caucasus and the West Eurasian Steppes during the 3rd Millennium BC // Complex Societies of Central Eurasia from the 3rd. Millennium BC. Regional Specifics in Light of Global Models. Volume II. Washington. 2005. P. 518–546.
28. Державин В.Л. Степное Ставрополье в эпоху ранней и средней бронзы. М., 1991. 186 с.
29. Шишлина Н.И. Северо-Западный Прикаспий в эпоху бронзы (V – III тысячелетие до н.э.). М.: Государственный Исторический музей, 2007. 400 с.
30. Синицын И.В., Эрдниева У.Э. Новые археологические памятники на территории Калмыцкой АССР (по раскопкам 1962–1963 гг.). Элиста: Калмиздат, 1966. 186 с.
31. Латынин Б.А. Молоточковидные булавки, их культурная атрибуция и датировка // Археологический сборник Государственного Эрмитажа. Вып. 9. Л., 1967. 96 с.
32. Сафронов В.А. Классификация Предкавказских костяных молоточковидных булавок // Краткие сообщения Института археологии. Вып. 134. М., 1973. С. 42–47.
33. Николаева Н.А., Сафронов В.А. Происхождение костяных молоточковидных булавок // Краткие сообщения Института археологии. Вып. 134. М. 1973. С. 11–17.
34. Safronov VA. Dating of the Borodinsky treasure. *Problemy Arheologii*. Vol. 1. Moscow: MSU, 1968: 75–127. (In Russ)
35. Korenevsky SN. Burials with stone axes of the Middle Bronze Age in the Central Ciscaucasia. *Social differentiation of society (search for archaeological criteria)*. Moscow: Nauka, 1993: 78–92. (In Russ)
36. Kleshchenko AA. Stone socketed axes of the Middle Bronze Age of Ciscaucasia: classification and chronology. *Archaeological sites and intercultural phenomena of the Chalcolithic and Bronze Age*. Moscow: IA RAS, 2018: 154–252. (In Russ)
37. Gey AN. *Novotitorovskaya culture*. Moscow: Staryi Sad, 2000. (In Russ)
38. Kushnareva KKh., Chubinishvili TN. *Ancient cultures of the South Caucasus (V–III millennium BC)*. Leningrad: Nauka, 1970. (In Russ)
39. Munchaev RM. *The Caucasus at the dawn of the Bronze Age: Neolithic, Chalcolithic, Early Bronze Age*. Moscow: Nauka, 1975. (In Russ)
40. Munchaev RM., Sarianidi VI. Bamut burial mounds of the Bronze Age. *Brief communications of the Institute of Archeology*. 1964, 98: 90–99. (In Russ)
41. Magomedov RG. *Ginchin culture: the mountains of Dagestan and Chechnya in the Middle Bronze Age*. Makhachkala, 1998. (In Russ)
42. Ataev GD. Chirkey burial mounds of the Bronze Age. *Sovetskaya Arheologiya*. 1987, 1: 145–157. (In Russ)
43. Gadjiev MG., Korenevsky SN. Metal of the Velikent catacomb. *Ancient crafts and trade in Dagestan*. Makhachkala, 1984: 7–27. (In Russ)
44. Magomedov RG. *Materials for the study of Bronze Age culture in Primorsky Dagestan*. Makhachkala, 2000. (In Russ)
45. Kohl PL., Gadjiev MS., Magomedov RG. Connections between the Caucasus and the West Eurasian Steppes during the 3rd Millennium BC. *Complex Societies of Central Eurasia from the 3rd. Millennium BC. Regional Specifics in Light of Global Models. Vol. II*. Washington, 2005: 518–546.
46. Derzhavin VL. *Steppe Stavropol in the Early and Middle Bronze Age*. Moscow, 1991. (In Russ)
47. Shishlina NI. *North-Western Caspian region in the Bronze Age (V – III millennium BC)*. Moscow: State Historical Museum, 2007.
48. Sinitsyn IV., Erdniev UE. *New archaeological sites on the territory of the Kalmyk Autonomous Soviet Socialist Republic (based on excavations in 1962–1963)*. Elista: Kalmizdat, 1966. (In Russ)
49. Latynin BA. Hammer-shaped pins, their cultural attribution and dating. *Archaeological collection of the State Hermitage. Vol. 9*. Leningrad, 1967. (In Russ)
50. Safronov VA. Classification Pre-Caucasian bone hammer-shaped pins. *Brief communications of the Institute of Archeology*. Moscow. 1973, 134: 42–47. (In Russ)
51. Nikolaeva NA., Safronov VA. The origin of bone hammer-shaped pins. *Brief communications of the Institute of Archeology*. Moscow. 1973, 134: 11–17. (In Russ)
52. Klein LS. On the chronological and genetic relationships of local variants of the Catacomb culture. *Collection of articles in honor of Professor M.I. Artamonov*. Leningrad, 1961: 69–79. (In Russ)

34. Клейн Л.С. О хронологических и генетических взаимоотношениях локальных вариантов катакомбной культуры // Сборник статей в честь профессора М.И. Артамонова. Л., 1961. С. 69–79.

35. Джавахишвили А.И., Глonti Л.И. Урбниси I. Археологические раскопки, проведенные в 1954–1961 гг. на селище Квацхелеби (Твлепи-кохи). Тбилиси, 1962. 73 с.

36. Гей А.Н., Клещенко А.А. Большой Петропавловский могильник: публикация и интерпретация материалов раскопок // Труды Северокавказской (Донской) археологической экспедиции. Т. 1. М.: Институт археологии РАН, 2018. 220 с.

35. Javakhishvili AI., Glonti LI. Urbnisi I. *Archaeological excavations carried out in 1954–1961 at the village of Kvatskhelebi (Tvlepi-kohi)*. Tbilisi, 1962. (In Russ)

36. Gey AN., Kleshchenko AA. Bolshoy Petropavlovsky necropolis: publication and interpretation of excavation materials. *Proceedings of the North Caucasus (Don) Archaeological Expedition. Vol. 1*. Moscow: Institute of Archeology of RAS, 2018. (In Russ)

Поступила в редакцию 07.10.2023 г.

Принята в печать 27.11.2023 г.

Опубликована 15.12.2023 г.

Recieved 07.10.2023

Accepted 27.11.2023

Published 15.12.2023