

ЭКСПЕДИЦИИ

УДК 904(470.67)

РАСКОПКИ ДЕРБЕНТСКОГО ПОСЕЛЕНИЯ В 2013 г.
(Работы проведены при финансовой поддержке РФНФ, проект 13-01-18008е
«Археологические исследования в зоне Дербента»)

М.С. Гаджиев,
А.Л. Будайчиев,
А.М. Абдулаев

Институт ИАЭ ДНЦ РАН, Махачкала

murgadj@rambler.ru

Аннотация: Статья посвящена результатам раскопок Дербентского поселения, которое предшествовало возведению Дербентского оборонительного комплекса в конце 560–х гг. На раскопе XXV вскрыты культурные напластования и строительные остатки, датируемые III–VI вв., средневековые мусульманские захоронения, впущенные в культурный слой, получен богатый археологический материал, представленный фрагментами керамической посуды, изделиями из керамики, кости, бронзы, железа, камня. Полученные материалы характеризуют культуру и быт населения Дербентского поселения, идентифицируемого с городом-крепостью Чор/Чол, известным древним армянским, грузинским, сирийским, ранневизантийским и арабским авторам и выступавшим важным административно-политическим и религиозным центром Восточного Кавказа.

Annotation: The article is dedicated to the results of excavations of Derbent settlement which existed before construction of the Derbent defensive complex at the end of 560-s. The cultural layers and the construction remains of the 3-rd – 6-th centuries AD, the medieval Muslim burials which have been dug in the cultural layer were open on the area XXV. The received materials characterize culture and life of the ancient Derbent settlement which is identified with the city-fortress of Chor/Chol known for ancient Armenian, Georgian, Syrian, Early Byzantine and Arab authors and which was the important administrative, strategic and religious center of East Caucasus.

Ключевые слова: Дербент, Чор, поселение, поздняя античность, раннее средневековье.

Keywords: Derbent, Chor, settlement, Late Antiquity, Early Medieval times.

В сезоне 2013 г. Дербентская археологическая экспедиция ИИАЭ ДНЦ РАН продолжила раскопки в Дербенте – на территории Дербентского поселения*[*Топографическое описание Дербентского поселения см.: Гаджиев М.С., Будайчиев А.Л., 2013. С. 108–109], хронологически предшествовавшего возведению Дербентского оборонительного комплекса в середине VI в. н.э. (точнее – в конце 560-х гг.) а именно на заложенном в 2012 г. новом раскопе XXV (рис. 1)*[*В работе экспедиции в 2013 г. принимали участие сотрудники отдела археологии ИИАЭ ДНЦ РАН – ст. лаборанты-исследователи А.Л. Будайчиев и А.К. Абиев, художник П.К. Гусейнова, аспиранты отдела А.М. Абдуллаев и К.Б. Шаушев, а также зам. директора Института гуманитарных исследований АН ЧР, к.и.н. Х.М. Мамаев, сотрудники этого института Р.Х. Мамаев и М.А. Тангиев, студенты-практиканты исторических факультетов Дагестанского и Чеченского государственных университетов], расположенном в 93 м к ЮВ от угловой южной башни цитадели Нарын-кала сер. VI в. (рис. 1).

Прежде чем перейти к описанию работ 2013 г., отметим, что в сезоне 2012 г. на раскопе XXV были выявлены культурные напластования (слои 1–3), предварительно датированные в диапазоне III–VI вв., связанные с ними архитектурно-бытовые остатки (стены 1–6, вымостки 1, 2, каменная

база колонны, глинобитный пол, очаг, хозяйственные ямы 1–3), гончарная печь V в., разнообразный археологический материал (фрагменты керамической посуды, изделия из керамики, кости, бронзы, железа, камня, предметы печного припаса), а также средневековые мусульманские захоронения (погр. 1–9), впущенные в культурный слой древнего поселения (Гаджиев М.С., Будайчиев А.Л., 2013. С. 108–129).

В 2013 г. раскоп был расширен с 46 кв. м до 83 кв. м в восточном, южном и северном направлениях (рис. 2, 3). Было предпринято также доисследование хозяйственных ям 1 и 3. В результате проведенных работ на новых участках раскопа были вскрыты слои 1–5 и связанные с ними строительные и хозяйственно-бытовые остатки.

Слой 1, толщиной 30–50 см, значительно нарушенный современной пахотой, наблюдался по всей территории раскопа и представлял собой серый, средней плотности комковатый суглинок с включением небольших бутовых камней, встречающихся в том числе в виде скоплений, и незначительного количества древесных угольков. Крупное (длина около 1,8 м при ширине до 0,72 м) плотное скопление мелкого и среднего бута зафиксировано в основании слоя 1 на границе кв. в–3 и в–4 у восточного борта раскопа. В его основании и между камнями зафиксировано большое скопление стенок тулова крупного коричневоглиняного тарного сосуда со сплошной двусторонней штриховкой тулова многозубым гребнем. Такая керамика появляется в Южном Дагестане в IV–V вв. и бытует в последующее время.

Из слоя происходит значительное количество фрагментов керамической посуды, носящей перемешанный разновременный характер. Здесь представлены фрагменты средневековой глазурированной керамики, раннесредневековой красноглиняной и коричневоглиняной тарной (в т.ч. штрихованной) (рис. 4, 1–4), и столовой керамики, в т.ч. сасанидской (рис. 4, 7, 8), красноглиняной, в т.ч. кувшины-ойнохои со сливами и налепными «глазками» (рис. 4, 13–16), коричневоглиняной белоангобириванной столовой керамики, бежевоглиняной красноангобириванной и красноглиняной каннелюрованной керамики (рис. 4, 17–20), относящейся ко второй трети – середине I тыс. н.э., редкой серо- и чернолощенной керамики албано-сарматского времени. Значительную группу керамического комплекса слоя 1 составляет кухонная керамика, представленная, главным образом, фрагментами горшков с серым, серо-черным, коричневым, серо-коричневым цветом поверхности, иногда со следами копоти, с примесью отошителей (песок, дроблённая ракушка, шамот) в тесте.

Отмечу, что средневековая керамика, представленная единичными мелкими фрагментами глазурированной посуды, относящимися к позднему средневековью, за исключением, вероятно, двух фрагментов чаш с подглазурной гравировкой по белому ангобу, марганцевыми пятнами по невыделенному венчику и желтыми пятнами (рис. 4, 21), а также фрагмента стреловидного венчика чаши с гравировкой по белому ангобу под коричнево-желтой поливой (рис. 4, 22), которые могут относиться к предмонгольскому (сельджукскому) периоду, не указывают на наличие на поселении слоя этого периода. К средневековой поре относится и обломок устья с упорным валиком керамической водоводной трубы (рис. 4, 23). Абсолютно доминирующая часть керамического комплекса слоя 1 относится к раннему средневековью, точнее к поздне-сасанидскому периоду (V–VI вв.). Диагностирующими здесь являются фрагменты столовой лощеной каннелюрованной, красноангобириванной керамики и кувшины-ойнохои с пуговичными налепами-«глазками». Учитывая стратиграфическое положение слоя, датировку нижележащих слоев, дату слоя можно ограничить VI в.

Из этого слоя происходят и две индивидуальные находки: каменное пряслице дисковидной формы (рис. 4, 24) и керамическая заготовка пряслица из стенки сосуда с наружной глиняной обмазкой (рис. 4, 25).

Культурный слой был нарушен, помимо современной пахоты, и впущенными в него средневековыми погребениями. В площади раскопа в 2013 г. было выявлено 7 погребений, получивших продолжающуюся нумерацию – погр. 10–16. Могильные ямы их практически не прослеживались, очевидно, вследствие того, что погребения были впущены в существовавший культурный слой, и фиксировались они только на уровне выявленных скелетов. Выявленные погребения объединены в целом единым погребальным обрядом, характеризующимся захоронением умерших в простой удлиненной грунтовой яме, головой на ЮЗ, с лицом, повернутым на юг. Данный обряд представляет собой вариацию мусульманского погребального обряда (ориентировка погребения в западный сектор; вытянуто на спине или на боку, с положенными на грудь или вдоль туловища руками, с головой, повернутой на юг, в сторону киблы, т.е. в сторону Каабы в Мекке) и на этом основании представленные погребения могут быть

отнесены к средневековому периоду. Более точная датировка в силу безинвентарности захоронений затруднена. Подобные погребения были выявлены ранее на раскопе XV, расположенном в 30–40 м к западу от раскопа XXV, на раскопе XVI в 20 м к ССВ от раскопа XXV, где над одним погребением была обнаружена и надмогильная прямоугольная стела с изображением сабли и щита и эпитафией на арабском языке, которая по палеографическим данным может быть отнесена к XIV–XVI вв. Как отмечалось выше, могилы были впущены в культурный слой ранее существовавшего здесь поселения, т.е. территория некогда существовавшего поселения была превращена в городской некрополь.

Обратим внимание, что в погр. 10 между костями ног на уровне колен найдена бипирамидальная 12-гранная бусина (длина 1,1 см, ширина по центру 0,8 см) с двусторонним сверлением, сделанная из качественного сердолика красного цвета. Учитывая, что погребенный – подросток (определения проведены м.н.с. ИЭА РАН, к.и.н. С.Ю. Фризенем), можно полагать, что бусина использовалась в качестве оберега – подобный обычай повязывания бусины «от сглаза» на руке детей широко распространен в Дагестане (и на Кавказе) и поныне. Отмечу, что использованный поделочный камень (сердолик) также, по существовавшим традиционным поверьям, обладает особыми магическими свойствами как оберегающее и приносящее благополучие средство. В сезоне 2012 г. находка сердоликовой бусины была зафиксирована при погр. 6 (младенец, 1–1,5 лет) в нижней части живота.

<i>№№ погребений</i>	<i>Пол, возраст</i>	<i>Краткая характеристика</i>
10	подросток, juvenis, 13–15 лет	Целый скелет. Вытянуто на спине в позе «всадника», головой на ЮЗ, лицевые кости обращены вверх, руки вытянуты вдоль туловища, ноги немного согнуты в коленях и раздвинуты в обе стороны. Между костями ног на уровне колен – бипирамидальная 12-гранная бусина (длина 1,1 см, ширина по центру 0,8 см) с двусторонним сверлением, сделанная из качественного сердолика красного цвета.
11	жен., matures II, 45–55 лет	Частичная сохранность скелета. Вытянуто на спине, головой на ЮЗЗ. Без инвентаря.
12	муж., matures I, 35–45 лет	Целый скелет. Вытянуто на спине по линии З-В, головой на запад, голова повернута вправо лицевыми костями на юг, руки вытянуты вдоль туловища, правая нога слегка согнута в колене. Без инвентаря.
13	муж., matures I, 35–45 лет	Целый скелет. Вытянуто на спине с легким поворотом на правый бок, головой на ЮЗЗ, череп повернут вправо лицевыми костями на юг, левая рука вытянута вдоль туловища и немного согнута в локте так, что кости кисти лежат на правой стороне таза; правая рука вытянута вдоль туловища; ноги вытянуты и почти сведены в коленях. Без инвентаря.
14	жен., matures II, 45–55 лет	Целый скелет. Вытянуто с поворотом на правый бок, головой на ЮЗЗ, череп повернут вправо лицевыми костями на юг. Руки вытянуты вдоль туловища. Левая рука слегка была согнута в локтевом суставе так, что кисть руки лежала около правой половины таза. Ноги вытянуты и почти сведены в коленях. Без инвентаря.
15	муж. (?), matures II, 45–55 лет	От скелета сохранились <i>in situ</i> кости правой ноги, голени левой ноги и фрагмент лучевой кости правой руки. Судя по положению костей, погребенный был положен вытянуто почти по линии ЮЗ-СВ, головой почти на ЮЗ. Без инвентаря.
16	муж., senilis, > 55 лет	Целый скелет. Вытянуто на правом боку, головой на ЮЗ, лицевыми костями на юг, руки вытянуты вдоль туловища, кисти покоились перед тазовыми костями; ноги вытянуты, слегка согнуты в коленях, лежали одна на другой. Без инвентаря.

Со слоем 1 стратиграфически связана *хозяйственная яма 3* (выявленные ямы и стены получают свою нумерацию в порядке их выявления), обнаруженная в 2012 г. у восточного угла раскопа на границе кв. б–5 и кв. в–5 (рис. 2). Устье ямы лежит на уровне основания слоя 1, а сама яма прорезает нижележащие слои 2, 3 и 4 и входит в материковый грунт. То есть яма образовалась

в период окончания отложения слоя 2 и начала отложения слоя 1. В сезоне 2012 г. в площади раскопа оказалась только северная половина ямы, южная ее половина уходила в южный борт раскопа. В 2013 г. яма была доисследована полностью. Она имеет усечено-коническую овальную в плане форму, немного расширяясь ко дну. Диаметр устья ямы составляет по короткой оси около 110 см, по длинной оси – 165 см; глубина ямы составляет около 2,8 м. На уровне дна яма имеет в плане округлую форму диаметром 150–165 см. Заполнение ямы в целом однородное – в верхней части на толщине около 0,75–0,8 м следовал светло-серый рыхлый грунт с включением древесных угольков, ниже – темно-серый (золистая супесь).

Немного ниже средней части ямы в центре был выявлен прямоугольный каменный ящик, сложенный из четырех тонких подпрямоугольной формы плит (88×24–31×5–6 см, 82×17×6 см, 53×23×4–5 см, 65×24–26×6–7 см) (рис. 5, 6). Размеры ящика 90–92×54–56 см, глубина 20–24 см. Ящик ориентирован длинной осью по линии ЮЮЗ-ССВ. Юго-западная поперечная плита была зажата между двумя продольными плитами; северо-восточная поперечная плита была приставлена к краям продольных плит. Снаружи к плитам, образующим стенки ящика, были приставлены бутовые камни средних размеров для устойчивости конструкции ящика.

Подобная конструкция на дне хозяйственной ямы ранее была зафиксирована на раскопе XIV в слое середины I тыс. н.э. Можно полагать, что каменный ящик на дне ямы служил для хозяйственных целей и был своеобразной холодильной камерой. В настоящем случае ящик в яме 3 был сделан не на уровне дна, а немного ниже ее средней части, тем самым фиксируя два этапа использования ямы. На уровне основания ящика и несколько ниже его прослеживались зольно-угольные прослойки, толщиной до 5 см, разделяющие верхнюю и нижнюю части и также фиксирующие два этапа функционирования данной ямы.

В 2012 г. из заполнения ямы было получено несколько десятков костей животных, 109 обломков керамической посуды, происходящих из верхней части ямы (до уровня каменного ящика), костяная проколка с боковым вырезом-пазом и фрагмент круглой в сечении костяной поделки (черешковый пулевидный наконечник?) (*Гаджиев М.С., Будаичев А.Л.*, 2013. С. 111, 123. Рис. 3, 45–51).

В сезоне 2013 г. количество находок из ямы пополнилось. Из верхней части ямы (до уровня каменного ящика) происходит 378 фрагментов керамической посуды и 9 индивидуальных находок. Формообразующие фрагменты керамики представлены фрагментами венчиков бежево-коричневого белоангобированного узкогорлого сосуда (рис. 7, 9), сероглиняных сосудов (горшков) (рис. 7, 1, 2, 4, 6), широкогорлого серо-коричневого горшка с обильной примесью шамота в тесте (рис. 7, 7), красноглиняного красноангобированного сосуда (кувшин) (рис. 7, 5), прямого с резко выпирающим краешком венчика от цилиндрического горла сероглиняного лощенного сосуда (кувшин) (рис. 7, 8).

Индивидуальные находки из этой части заполнения ямы 3 представлены тремя стеклянными бусинками дисковидной формы (рис. 7, 17–19), голубой пастовой бусиной бочонкообразной формы с темными полосками (рис. 7, 21), фрагментом дисковидного керамического пряслица из стенки коричневоглиняного сосуда (рис. 7, 23), заготовкой керамического дисковидного пряслица (d = 4 см) из стенки красноглиняного сосуда (рис. 7, 24), двумя фрагментами стенки стеклянного изделия зеленоватого цвета и керамической коричневоглиняной лощенной зооморфной (бычок?) статуэткой (длина 4,2 см, высота 2,1 см, ширина 2,2–2,4 см) с отломанными головой и конечностями (рис. 7, 22). Последняя находка по своей форме, размерам весьма напоминает подобные фигурки эпохи ранней бронзы, но следует отметить, что они характерны и для периода Кавказской Албании, на территории которой зафиксирована целая серия находок таких фигурок (Мингечаур, Шемаха, Исмаиллы и др.; см.: *Алекперов А.И.*, 1994. С. 54–59. Табл. IV, XIII–XV).

Из нижней части ямы (ниже уровня каменного ящика) происходит 106 фрагментов керамической посуды и 1 индивидуальная находка – обломок коричневоглиняного керамического штыря (d = 2–2,4 см, сохранившаяся длина 5,5 см); серия фрагментов таких штырей была обнаружены в раскопе в прошлом и описываемом сезонах.

Формообразующие фрагменты керамической посуды представлены фрагментами венчиков красноглиняного кувшина, покрытого белесым ангобом (рис. 7, 12), розовоглиняного красноангобированного кувшина с цилиндрической горловиной, с примесью шамота в тесте (рис. 7, 14), сероглиняного горшка с примесью шамота в тесте (рис. 7, 10), коричневоглиняного сосуда с темно-серой поверхностью, с примесью толченой ракушки в тесте (рис. 7, 11), сероглиняного горшка с примесью песка в тесте (рис. 7, 13), ручки коричневоглиняного кувшина с серой

лощеной поверхностью (рис. 7, 15), стенки сероглиняного лощеного сосуда с валиком с пальцевыми вдавлениями (рис. 7, 16).

Среди фрагментов стенок сосудов в заполнении ямы представлены хронологически показательные бежевоглиняная и розовоглиняная красноангобированная, красноглиняная лощеная каннелюрованная, бежево-коричневая белоангобированная керамика.

Из заполнения каменного ящика в яме 3 происходит только 5 мелких невыразительных обломков серо- и коричневоглиняных кухонных сосудов и три индивидуальных находки. Это: пастовая бусина беловатого цвета бочонкообразной формы с темными полосками (рис. 7, 20), фрагмент стенки стеклянного изделия зеленоватого цвета, плоская фигурная бронзовая подвеска (длина 6 см, ширина max. 4 см, толщина 0,2 см) с петлей на оборотной стороне (рис. 7, 25). Аналоги последней находке не известны. Уточним, что она была найдена в зольно-пепельном слое в основании ящика.

Характер керамического комплекса (столовая красноангобированная и каннелюрованная керамика, тарная штрихованная керамика и др.), костяная проколка с боковым вырезом-пазом, стратиграфическое положение ямы на границе слоев 1 и 2, датировки слоя 1 и нижележащих слоев (см. ниже) позволяют датировать яму 3 рубежом V–VI вв. н.э.

Укажем также, что рядом с устьем ямы 3 была обнаружена стоявшая *in situ* каменная (ракушечник) база-основание опорного столба (рис. 2). Она имеет низкую цилиндрическую форму с чуть выпуклыми боками и ровными горизонтальными верхней и нижней поверхностями; диаметр базы 26 см по верху и по основанию 24 см, высота 20 см.

Ниже слоя 1 по всей площади раскопа следовал *слой 2*, представляющий средней плотности суглинков светло-серого цвета с вкраплениями древесных угольков, насыщенный мелким, средним, реже крупным бутовыми камнями, иногда образующими скопления и завалы, среди которых встречены и обломки зернотерок. На некоторых участках, прилегающих к выявленной в 2012 г. гончарной печи, он изменяет цветовую гамму и плавно приобретает светло-коричневый цвет с включениями мелких кусочков обожженной глины, пачины, древесных угольков, иногда зольных прослоек, что, очевидно, обусловлено разрушенными остатками выявленной здесь глинобитной печи для обжига керамики. Толщина слоя в среднем достигает 25–45 см, в отдельных местах он уменьшается до 12–15 см, в других увеличивается до 50–57 см. Слой насыщен обломками кухонной, столовой, тарной керамикой. В отдельных местах он нарушен вышеописанными средневековыми погребениями.

Керамический комплекс слоя 2 весьма близок таковому слоя 1 и представлен фрагментами кухонной (горшки и котлы; рис. 8, 7, 8, 17–22), тарной (рис. 9, 11–18) и столовой (главным образом, кувшины; рис. 8, 27–39, 9, 1–10) посуды, широко датируемой в диапазоне IV–VI вв. Здесь представлены фрагменты раннесредневековой красноглиняной и коричневоглиняной тарной керамики (в т.ч. штрихованной и гладкостенной – рис. 9, 11–18), столовой красноглиняной гладкостенной, коричневоглиняной белоангобированной керамики, так называемой сасанидской керамики (в т.ч. показательные фрагменты – рис. 9, 11, 14, 15, 17), бежево- и коричневоглиняной красноангобированной лощеной (рис. 9, 4) и красно- и коричневоглиняной лощеной каннелюрованной керамики (рис. 8, 8), красноглиняные кувшины-ойнохои со сливами на горле и с пуговичными налепками-«глазками» по бокам слива (рис. 8, 27), относящиеся ко второй четверти – середине I тыс. н.э. В незначительном количестве представлены стенки характерной для албано-сарматского времени серо- и коричневоглиняной керамики с наружной черной или серой лощеной поверхностью. Сочетание различных групп керамики и стратиграфическое положение слоя с учетом датировки вышележащего слоя 1 и нижележащего слоя 3, позволяет датировать слой 2 сер. V – нач. VI в.

Особо отметим находку в основании слоя 2 в кв. в–4 стоявшего вертикально *in situ* целого сасанидского (иранского) бежевоглиняного плоскодонного кувшинчика со сферическим туловом, широким раструбовидным горлом, уступом в месте перехода от тулова к горлу и отогнутым наружу невыделенным венчиком (рис. 8, 38). Параметры сосуда: H = 12 см, h тулова = 9 см, h горла = 3 см, d наибольшего расширения тулова = 12 см, d dna = 7 см, d горла = 7 см, d венчика = 8,5 см.

В слое 2 обнаружены и индивидуальные находки, представляющие изделия из камня, кости, керамики, металла. Это: целая зернотерка (длина 31 см, ширина 13–15 см, толщина 7 см) из мелкозернистого песчаника, обломок зернотерки из песчаника (ширина 16 см, толщина 3–5,3 см), зооморфная подквадратная в сечении ручка с обитой «головкой» коричневоглиняного сосуда (?) (рис. 9, 19), заготовка дисковидного пряслица из стенки сероглиняного сосуда (рис. 9, 20), костяная проколка с обломанным боковым пазом (рис. 9, 21; длина 6,6 см).

Обнаруженные в слое 2 индивидуальные находки не противоречат предложенной его датировке, а находка костяной проколки с боковым пазом поддерживает эту дату.

В сезоне 2013 г. было продолжено исследование стены 3, которая стратиграфически связана с завершением отложения слоя 3 и началом отложения слоя 2.

Стена 3 была выявлена в 2012 г. в центральной части раскопа (рис. 2). Она следовала по направлению ЮЮЗ–ССВ. Следует отметить, что подошва стены и ее нижняя часть (фундамент?) уходят в нижележащий слой 3, и граница между слоями 2 и 3, вероятно, фиксирует уровень древней дневной поверхности. При этом слой 3 подстилает стену 3, связанную с началом отложения слоя 2, и частично покрывает ее нижний ряд. Стена 3 в 2012 г. была прослежена в длину на 4 м. В 2013 г. с расширением раскопа она была вскрыта полностью. Прослеженная длина стены составила почти 4,5 м (рис. 2). Своей юго-западной оконечностью она уходит в западный борт раскопа, а северо-восточной – перпендикулярно упирается в стену 4 (о ней ниже), не имея с ней конструктивной перевязки. При этом фиксируется, что стена 3 была пристроена к существовавшей стене 4, возведенной в период отложения слоя 3.

В кв. б–4 стена имеет разрыв (рис. 2), оформленный в торцах стены крупными горизонтально лежащими частично обработанными каменными блоками. Ширина разрыва, очевидно, фиксирующего проход в стене, составляет с южной стороны 54–56 см, с северной стороны 76 см – расширение образовано за счет формы камней, которые с северной стороны имеют соответствующие скошенные грани. Ширина стены 55–60 см, сохранившаяся высота 30–55 см (1–3 ряда камней). Сложена она из крупных, средних и мелких бутовых и частично обработанных камней на глиняном растворе, с укладкой крупных блоков в основание и мелких камней под ними и в свободные пространства между крупными камнями для большей устойчивости кладки. Стена имеет постепенное понижение с ЮЮЗ на ССВ, очевидно, обусловленное рельефом местности. В кв. а–4 вплотную к стене 2 лежал крупный (64×52×28 см) слабообработанный камень (ракушечник), на верхней горизонтальной поверхности которого имелось выбитое округлое углубление, диаметром 23–25 см и глубиной 2 см (рис. 2), вероятно, служившее для плотной установки деревянного столба.

Вдоль южного борта раскопа было зафиксировано связанное со слоем 2 плотное скопление крупного и среднего бутового камня (рис. 2), тянущееся по линии ЮЗЗ–СВВ и уходящее в него и в соответствующие части западного и восточного бортов. Прослеженная протяженность скопления 6 м, прослеженная ширина от 0,8–1,2 м (в западной части) до 0,3–0,5 м (в восточной части), прослеженная толщина до 0,5–0,55 м. Скопление имеет постепенное понижение в восточном направлении. В просветах между камнями фиксируется светлый суглинок – остатки глиняного раствора. Несмотря на то, что скопление этих крупных камней не имеет следов системной кладки, обращает внимание то, что оно имеет ту же стратиграфическую ситуацию и направление, что и стена 3. Не исключено, что данное скопление камней представляет собой развал стены.

При зачистке данного скопления камней выявлено 246 фрагментов керамической посуды, представляющей те же морфологические формы и технологические группы керамики, что и в целом керамический комплекс слоя 2. Среди них выделим фрагменты ленточной коленчатой ручки коричневоглиняного кувшина с белесым ангобным покрытием (рис. 9, 4), венчиков серо-коричневого сосуда с обильной примесью песка в тесте (рис. 8, 33), коричневоглиняного сосуда с примесью песка в тесте (рис. 8, 34), красно-коричневого сосуда, покрытого беловатым ангобом, с примесью песка в тесте (рис. 8, 31; судя по форме венчика, структуре теста и цвету ангоба, видимо, он представляет сасанидскую керамику), красноглиняных сосуда с пояском из многорядных врезных линий, кувшина-ойнохои (рис. 8, 32), тарных сосудов (рис. 9, 15, 17).

Ниже слоя 2 почти по всей площади раскопа следовал *слой 3*. Он представлял собой различной насыщенности на разных участках раскопа супесь от темно-серого до серо-коричневого цвета. Наиболее насыщенным золой и древесными угольками, древесно-угольными прослойками этот слой являлся в южной половине раскопа, на примыкающих к выявленной гончарной печи участках, где он, по-видимому, частично представляет собой выбросы продуктов горения из топочной камеры, а также в северной и восточной частях раскопа. В южной части раскопа он представляет собой «пакет» чередующихся прослоек: светло-серой рыхлой супеси (слой 3а); темно-серой обильно насыщенной золой супеси (слой 3б); светло-коричневой плотной супеси с мелкими кусочками печины, обожженной землей (слой 3в). В северной и восточной частях раскопа, удаленных от развала гончарной печи, он постепенно переходил в светлый плотный серо-коричневый слой с крупными линзами серо-коричневой, темно-серой супеси, насыщенной золой и мелкими древесными угольками, с зольными прослойками. Характерной чертой слоя в восточной

части раскопа являлось наличие в массиве слоя 3 крупных (толщиной от 5–6 см до 25–32 см) и протяженных (от 65–90 см до 300–430 см) линз плотного светло-коричневого суглинка, представляющего, видимо, судя по их структуре, характеру, отсутствию находок, выбросы материкового грунта, возможно, образовавшиеся при рытье хозяйственных ям. Другой характерной чертой слоя 3 являлось и незначительное присутствие в нем бутового камня.

Керамический комплекс из слоя 3 представлен в целом теми же технико-технологическими группами (столовая красно- и коричневоглиняная гладкостенная, заглаженная, каннелюрованная, красноангобированная, тарная штрихованная, кухонная сероглиняная и др.), что и вышележащие слои 1 и 2, что позволяет его датировать в близком хронологическом, но предваряющем диапазоне по отношению к датировке слоя 2 и изученной в 2012 г. гончарной печи, т.е. примерно концом IV – сер. V в. Обращает внимание редкое присутствие в слое 3, как и в вышележащих слоях 1 и 2, серо- и чернолощенных изделий с серым и коричневым изломом в тесте, характерных для албано-сарматского периода.

Среди показательных образцов керамики из слоя 3 отметим фрагменты венчиков темно-сероглиняного горшка с примесью песка в тесте (рис. 10, 4), горшка с черной поверхностью и коричневым изломом, с примесью толченой ракушки в тесте (рис. 10, 5), красноглиняного гладкостенного кувшина-ойнохои (рис. 10, 13), коричневоглиняных кувшина-ойнохои с пуговичным налепом-«глазком» (рис. 10, 24), заглаженного сосуда (рис. 10, 25), тарного сосуда (рис. 11, 7), котла со слабо выраженным сливом с копотью на наружной поверхности и с примесью шамота в тесте (рис. 10, 23), сосуда с раструбовидной низкой горловиной, с примесью песка в тесте (рис. 10, 17), сероглиняных горшков с примесью песка в тесте (рис. 10, 11, 16, 18, 26) и миски со следами копоты и с примесью песка в тесте (рис. 10, 22), стенки красноглиняного тарного сосуда со сплошной двусторонней штриховкой тулова и валиком с широкими косыми насечками на плечике (рис. 11, 1), горловин серолощеного кувшина (ойнохои?) с утоньшенным венчиком и врезным многорядным орнаментом (треугольные фестоны?) на плечиках (рис. 10, 27), коричневоглиняного с примесью шамота кувшина с отогнутым невыраженным венчиком и вертикальной овальной в сечении ручкой (рис. 11, 5), круглых в сечении с глубокими поперечными каннелюрами ручек кувшинов сосуда с коричневой хорошо заглаженной, местами лощеной поверхностью (рис. 11, 2, 3).

Из слоя 3 происходит 6 индивидуальных находок: фрагмент керамического пряслица из стенки красноглиняного сосуда (рис. 10, 29), обломок каменного оселка подпрямоугольного сечения со сквозным отверстием (рис. 10, 30), керамическое пряслице (рис. 10, 28), каменный пест треугольного сечения с одной рабочей торцевой стороной (размерами 8×6×5 см), фрагмент керамического штыря (рис. 10, 32; d = 2 см, сохранившаяся длина 5,9 см), фрагмент венчика каменной чаши из мелкозернистого песчаника (рис. 10, 31) – такие чаши характерны для позднего этапа албано-сарматского и начала раннесредневекового периодов (Гаджиев М.С., 2002. С. 168. Рис. 80, 9–14).

Со временем отложения слоя 3 стратиграфически связана стена 4, обнаруженная в сезоне 2012 г. у восточного угла раскопа и прослеженная тогда в длину на 2,4 м (рис. 2). В 2013 г. с расширением раскопа стена была зафиксирована на протяжении 14,1 м (рис. 2, 3). Она имеет направление ЮЮВ-ССЗ, уходя своим северным концом в северный борт раскопа, а южным концом почти упираясь в южный борт (рис. 2, 3). Стена сложена на глиняном растворе двухпанцирной или двурядной по толщине кладкой из крупных и средних необработанных или частично подправленных камней с использованием мелких камней во внутренней забутовке стены и при подкладке под крупные камни для их большей устойчивости. Отмечена укладка в основании стены крупных каменных блоков размерами. Ширина стены составляет 65–75 см, при сохранившейся высоте max. 68–95 см. В некоторых местах под подошвой она имеет прослойки толщиной 5–15 см золистой супеси, а в других – прослойки плотного коричневого материкового суглинка толщиной 7–18 см и протяженностью до 2,9 м. Но эти прослойки подсыпками под стену, по всей видимости, не являются, т.к. подобные прослойки наблюдались в слое 3 и вне связи со стеной 4. Стена 4 своим основанием (подошвой) на вскрытом пространстве лежит на подстилающем нижележащем слое 4.

В кв. в-2 стена 4 имеет разрыв шириной 40–55 см, оформленный по торцам крупными камнями: с северной стороны – одним камнем, с южной стороны – двумя камнями (рис. 2). На уровне основания этих камней в пространстве разрыва зафиксирована плотная глинобитная прослойка толщиной до 5 см, вероятно, фиксирующая остатки глинобитного (плотный

материковый коричневый суглинок) порога. Хотя обычно для оформления порога использовалась каменная плита.

Обращает внимание более капитальный характер стены 4 по сравнению с другими стенами и ее необычайная длина для жилых строений. На основании ее параметров и местоположения у начала восточного склона отрога можно осторожно предположить, что эта стена, обращенная своим наружным (восточным) фасом в сторону равнины, выполняла роль наружной (внешней) фасадной стены домостроений Дербентского поселения, выполняя, тем самым, и оборонительную функцию. Такой принцип архитектурно-пространственного оформления поселения характерен для традиционной горской архитектуры Дагестана, когда наружные фасадные стены домостроений, расположенных по периметру поселения, выделяются своей протяженностью и толщиной и несут и оборонительную нагрузку; подобный принцип использовался и в архитектуре городищ Урцеки, Таргу, Охли (*Гаджиев М.С.*, 2002. С. 61–62).

Как было установлено раскопками 2012 г., с отложением слоя 3 связаны частично выявленные в кв. б–1 остатки двух стен, получивших обозначения стена 5 и стена 6 (рис. 2). В 2013 г. было продолжено их исследование и было установлено, что стена 6 является продолжением стены 4, а стена 5 конструктивно связана со стеной 4, имея с ней перевязку (рис. 2). В этой связи была изменена нумерация стен и под номером 6 стала именоваться стена, выявленная в сезоне 2013 г.

Стена 5 сохранилась на высоту 1–4 рядов кладки (0,4–0,63 м), сложена из крупного и среднего бутового камня на глиняном растворе. Она перпендикулярна стене 4 и имеет с ней конструктивную перевязку, что свидетельствует об их одновременном строительстве. Стена 5 следует в направлении СВВ и параллельна стене 3. Стена 5 уходит юго-западной стороной в контрольную бровку 1 и частично была прослежена в 2012 г. в кв. а–1 (рис. 2). Общая прослеженная длина ее составляет 3,16 м. Ширина стены 0,45–0,5 м. Стена 5 вместе со стеной 3 и соответствующим участком стены 4 составляет замкнутое с трех сторон пространство, которое, очевидно, фиксирует отдельное помещение. Оно соединялось проходом в стене 3 (см. выше) с помещением, в котором была выявлена гончарная печь.

В ходе работ было выяснено, что стена 4 перекрывает хозяйственную яму 1, выявленную в кв. б–3 и частично исследованную в 2012 г. (рис. 2). Стратиграфически яма связана с завершением отложения слоя 4 и началом отложения слоя 3, и стена 4 была возведена поверх ранее существовавшей ямы 1 (рис. 2).

Хозяйственная яма 1 выявлена в кв. б–3 (рис. 2). В площади раскопа в 2012 г. оказалась ее западная половина; восточная часть ямы уходила в восточный борт раскопа. Яма имеет почти цилиндрическую форму. Диаметр ее 1,65–1,7 м, глубина около 2 м. В средней части заполнения ямы зафиксированы четыре крупных плитчатых камня (рис. 2), которые, очевидно, являются обвалившимися в еще не заполненную яму камнями, первоначально лежавшими на ее деревянном перекрытии. Подобное явление наблюдалось и ранее на других раскопах в Дербенте, а перекрытие деревянным настилом с плитами хозяйственных (зерновых) ям известно и по дагестанским этнографическим данным.

Заполнение ямы неоднородно. Верхнюю ее часть на толщину до 58–76 см заполняла темно-серая золистая супесь, затем следовал светло-коричневый суглинок, толщиной до 32–36 см, представлявший собой перемещенный материковый грунт (?) и, наконец, нижнюю часть ямы заполняла золистая супесь темно-серого, иногда почти черного цвета.

В 2012 г. в заполнении ямы было найдено 123 обломка, главным образом стенок, керамической посуды и четыре индивидуальные находки: пастовая бусина, обломок каменного оселка, фрагмент красноглиняного лошеного штыря (ручки-выступа сосуда?) и две морские (каспийские) раковины (*Гаджиев М.С., Будаичев А.Л.*, 2013. С. 119–120, 129. Рис. 9, 42–46).

В 2013 г. в яме 1 было обнаружено небольшое количество костей животных, 298 обломков керамической посуды и несколько индивидуальных находок. В слое выше ранее отмеченного каменного завала в яме обнаружено 176 обломков керамики, ниже – 122 фрагмента. Существенной разницы в характере этих комплексов керамики не наблюдается. Значительная часть керамики принадлежит стенкам серо- и коричневоглиняных кухонных сосудов (115 фрагментов), гладкостенной коричнево- и красноглиняной гладкостенной керамике (73 обломка). В составе комплекса керамики из ямы представлено 6 фрагментов тарной штрихованной керамики, 5 – красноангобированной, 16 – каннелюрованной, 11 – серо- и чернолощеной. В отличие от комплексов керамики вышележащих слоев, здесь нет ни одного достоверного фрагмента сасанидской керамики (исключение – один фрагмент, см. ниже).

Сочетание различных групп данного керамического комплекса (столовая красноглиняная гладкостенная, каннелюрованная, красноангобированная, серо- и чернолощенная, тарная штрихованная и др.), с учетом предлагаемой датировки вышележащих слоев концом IV–VI вв., позволяет датировать яму IV в.

Формообразующие обломки керамической посуды из ямы 1 представлены, в частности, фрагментами венчиков серо-коричневого широкогорлого горшка с примесью толченой ракушки в тесте (рис. 11, 12), сероглиняного горшка, покрытого копотью (рис. 11, 13), коричневоглиняного закопченного горшка с примесью шамота в тесте (рис. 11, 20); красноглиняного сосуда (рис. 11, 14), красноглиняного сосуда с примесью шамота в тесте (рис. 11, 15), красноглиняного кувшина-ойнохои (рис. 11, 22), сероглиняного сосуда с примесью песка и кварца в тесте (рис. 11, 21), коричневоглиняного сосуда (рис. 11, 19), коричневоглиняного сосуда с серой лощеной поверхностью (рис. 11, 18) и коричневоглиняной чернолощенной миски с вертикальным низким бортиком (рис. 11, 16), типичной для албано-сарматского времени, венчика и горловины светло-коричневоглиняного широкоустного низкогогорлого сосуда, покрытого темно-коричневым ангобом (рис. 11, 23), стенки коричневоглиняного сосуда, покрытого вертикальными каннелюрами, под которыми проходит поясok из двух врезных параллельных волнистых линий (рис. 11, 24), массивного плоского донца с выступающим наружу краем коричневоглиняного сосуда с серой лощеной поверхностью (рис. 11, 25), стенки красноглиняного сосуда, покрытого белесым ангобом, с двумя врезными многорядными параллельными поясками, между которыми проходит врезной многорядный волнистый поясok (рис. 11, 17) – сосуд, вероятно, представляет сасанидскую керамику, судя по характеру ангобного покрытия и врезной орнаментации.

Индивидуальные находки из ямы 1 представлены окислившейся железной крицей ладошкообразной (овально-выпуклой) формы (10×6×4 см), мелкими фрагментами сильно окислившегося бронзового предмета, среди которых угадывается обломок пружины и иглы фибулы (лучковой?).

В такой же стратиграфической ситуации – на границе слоев 3 и 4 – находятся выявленные рядом с хозяйственной ямой 1 хозяйственные ямы 5 и 6. Со временем отложения слоя 3 связаны и хозяйственные ямы 8, 10.

Хозяйственная яма 5 выявлена в северо-восточной части раскопа (рис. 2). Она имеет овально-цилиндрическую форму, ее западный край заходит под стену 4. Яма прорезает нижележащие слои 4 и 5 и впущена в материк. Ширина ямы по устью составляет 1,3–1,32 м, длина по устью – около 1,9 м. Дно ямы ровное, горизонтальное. Глубина ямы 2,05–2,1 м. В средней и придонной части ямы зафиксировано большое скопление из 17 средних и реже крупных плитчатых камней. Вероятно, одна часть камней составляла обрушившиеся камни, некогда лежавшие на перекрытии ямы, другая – разрушенный хозяйственный ящик на дне ямы, судя по их положению и концентрации в центре ямы – четыре крупных плиты лежали наклонно в одну сторону.

Заполнение верхней части ямы на толщину 50–80 см представляло рыхлую серую золистую супесь с включением древесных угольков, а нижней – более плотный и темный слой золистой супеси, в которой наблюдались небольшие прослойки коричневого материкового суглинка. Из заполнения ямы происходит небольшое количество костей животных, 777 обломков керамической посуды и серия индивидуальных находок. При этом комплексы керамики по указанным массивам существенно не различаются по своим морфологическим и технологическим характеристикам, по которым они близки вышеописанному комплексу керамики из хозяйственной ямы 1. Показательные формообразующие обломки керамической посуды из ямы 5 представлены фрагментами венчиков коричневоглиняных сосудов, в т.ч. с примесью песка в тесте (рис. 12, 3, 13), сероглиняных горшков (рис. 12, 4, 5), сосудов с примесью шамота (рис. 12, 2, 11, 15), песка в тесте (рис. 12, 7, 8), сосуда с серой лощеной поверхностью (рис. 12, 1), сосуда с наружной глиняной обмазкой (рис. 12, 14), серо-коричневого горшка с примесью песка и кварца в тесте (рис. 12, 10), коричневоглиняного сосуда с черной лощеной поверхностью (рис. 12, 9), серо-коричневого закопченного горшка с невыраженным отогнутым венчиком, сферическим туловом и плоским донцем, с примесью песка и шамота в тесте; поверхность покрыта нагаром (рис. 12, 17), верхней части широкогорлого коричневоглиняного с темно-серой поверхностью горшка с резко отогнутым наружу венчиком и слабо выраженный валиком у основания горла имеется (рис. 12, 16), стенки и ленточной ручки серо-коричневого баночного сосуда с примесью толченой ракушки в тесте (рис. 12, 18), венчика и слива красноглиняного кувшина-ойнохои (рис. 12, 19), ойнохоевидного горла и слива с пуговичным налепом коричневоглиняного кувшина (рис. 12, 20), горловины и плечика коричневоглиняного тонкостенного кувшина, покрытого по горлу

вертикальными каннелюрами, а в месте перехода к тулову – горизонтальными (рис. 12, 23), круглыми в сечении ручками коричнево- и красноглиняных кувшинов с серым изломом и с короткими параллельными косыми насечками в верхней части (рис. 12, 21, 22).

Индивидуальные находки из ямы 5 представлены: обломком кремневой пластины (ножевидной?) (рис. 12, 24); заготовкой дисковидного ($d = 3,5$ см) пряслица из стенки красноглиняного сосуда с темно-коричневой ангобированной поверхностью (рис. 12, 25); зернотеркой из мелкозернистого песчаника (длина 22–27 см, ширина 9–20 см, толщина 6–7 см); бронзовым браслетом с несходящимися заостренными концами из тонкого (0,4 см) прута (рис. 12, 26); обломком костяного пулевидного изделия (рис. 12, 27); каменным терочником сферической формы ($d = 7,5$ –9 см) с одной немного обточенной стороной; каменными абразивами (16 целых, 4 обломка), представляющими удлиненные подпрямоугольного сечения (3–4×4–4,5 см) бруски длиной 9,5–13 см из пористого зернистого песчаника с одной рабочей (зашлифованной) гранью (рис. 13, 1–10).

Последние находки, очевидно, представляют предмет кузнечного производства, предназначенный для заточки и шлифовки изделий. 12 подобных абразивов было найдено при работах на раскопе XIV в Дербенте, где был исследован так называемый «дом кузнеца», в хозяйственной яме 17 (Кудрявцев А.А., 1988. Л. 27–28. Рис. 73, 1–12, 75; Гаджиев М.С., 2002. С.125). Обращает внимание, что в обоих случаях бруски обнаружены в хозяйственных ямах, причем в большом количестве. Чем это было обусловлено – сказать трудно. Укажем также, что выявленный в раскопе XIV архитектурно-хозяйственный комплекс, интерпретируемый как «дом кузнеца», датируется первыми веками н.э. до середины III в. н.э. (комплекс перекрыт впускными погребениями второй половины III – начала IV в. н.э.) (Кудрявцев А.А., 1988; Кудрявцев А.А., Гаджиев М.С., 1991. С. 87–115).

Хозяйственная яма 6 была выявлена у северного угла раскопа рядом с ямой 5 (рис. 2). Она имеет овально-цилиндрическую форму, ее западный край северный край уходит в северный борт раскопа. Яму накрывал слой 3, сама яма прорезала нижележащие напластования и была впущена в материк. Ширина ямы по устью составляет 1,3–1,32 м, длина по устью – ориентировочно 1,6 м. В придонной части яма с восточной и западной стороны расширяется до 1,5 м. Дно ямы ровное с полукруглым углублением (глубина 16–18 см) в западном секторе. Глубина ямы около 1,7 м. В средней и придонной частях ямы зафиксировано несколько бутовых камней среднего размера и каменная плита размером 52×27×6,5 м, возможно, представляющих обрушившиеся камни, лежавшие на перекрытии ямы.

Заполнение ямы в верхней части на толщину 50–65 см представляет золистую супесь с обильным включением угольков, золы, идентичную по структуре, составу, цвету перекрывающему яму слою 3. Ниже следует слой светло-серого рыхлого суглинка толщиной 95–105 см с включением древесных угольков, а также редких плотных прослоек коричневого материкового суглинка. Придонную часть ямы и углубление на дне составляет серый рыхлый суглинок толщиной 15–25 см с включениями древесных угольков и серо-зеленоватыми прослойками, отмечающими органические остатки.

Из заполнения ямы происходит незначительное количество костей животных, 349 фрагментов керамической посуды и 2 индивидуальные находки. Последние представлены заготовкой дисковидного пряслица (рис. 14, 33) из стенки коричневоглиняного сосуда и сферической стеклянной бесцветной бусиной (рис. 14, 34).

Керамический комплекс ямы в целом однороден по глубине и по своим морфологическим и технологическим признакам близок комплексам керамики из ям 1 и 5, занимающим такое же стратиграфическое положение. Выделим найденные в яме обломки реконструируемого светло-коричневоглиняного сасанидского кувшина с шаровидным туловом, плоским донцем, раструбовидной горловиной и утолщенным наружу подквадратным в сечении венчиком, переход от тулова к горлу подчеркнут уступом (рис. 14, 32). Размеры сосуда: $H = 34,5$ см, h тулова = 26 см, h горла = 7,5 см, d наибольшего расширения тулова = 28 см, d дна = 12 см, d горла = 10 см, d венчика = 12 см. Данная находка, обнаруженная в закрытом комплексе, как представляется, дает возможность датировать яму временем не ранее IV в. и, следовательно, дает *terminus post quem* слоя 3, накрывающего хозяйственную яму 6, и *terminus ante quem* слоя 4, в который яма впущена.

Среди формообразующих фрагментов керамической посуды из хозяйственной ямы 6 выделим фрагменты венчиков типичных для албано-сарматского времени сероглиняных лощеных кувшинов-ойнохой (рис. 14, 9, 10), бежевоглиняной округлобокой миски с низким бортиком (рис. 14, 11), сероглиняных сосудов, в т.ч. горшков с примесью песка, кварца в тесте (рис. 14, 2, 3, 12,

17, 20, 21), коричневоглиняных сосудов, в т.ч. с примесью песка, кварца в тесте (рис. 14, 1, 8, 14, 16, 19), розовоглиняных сосуда с примесью шамота в тесте и толстостенной лощеной миски с низким бортиком (рис. 14, 13), серо-коричневого горшка с примесью песка в тесте (рис. 14, 4), бежево-коричневого горшка с рыхлым тестом с примесью шамота (рис. 14, 6), сероглиняного тарного сосуда с коричневой заглаженной поверхностью, с примесью шамота в тесте (рис. 14, 15), ойнохоевидного венчика красноглиняного кувшина (рис. 14, 7), венчика с отходящей круглой в сечении ручки коричневоглиняного кувшина с серым изломом и примесью шамота в тесте (рис. 14, 23), плечика красноглиняного каннелюрованного лощеного сосуда (рис. 14, 27), нижней части плоскодонного коричневоглиняного каннелюрованного сосуда (рис. 14, 31), стенок бежевоглиняных красноангобированных сосудов, плоского донца с выступающим наружу на 2 см краем бежевоглиняного красноангобированного сосуда (рис. 14, 28), верхней части кухонного баночного сероглиняного сосуда с лощенной наружной коричневой поверхностью со следами нагара, с тестом с примесью песка и толченой ракушки (рис. 14, 18), плечика толстостенного коричневоглиняного сосуда с примесью песка в тесте, с двумя валиками (один из валиков – с косыми редкими насечками) и слабым белесым ангобом (рис. 14, 29), плечика серо-коричневого сосуда с валиком с редкими вертикальными насечками (рис. 14, 30), стенки толстостенного серо-коричневого тарного сосуда с валиком с косыми насечками, круглой в сечении ручки коричневоглиняного сосуда (рис. 14, 24); овальных в сечении ручек (в т.ч. с продольной врезной линией по верху) сероглиняных лощеных кувшинов (рис. 14, 25, 26).

Как видно, комплекс керамики ямы 4 дает яркое сочетание керамики, с одной стороны, албано-сарматского времени, с другой, самого начала раннего средневековья, что указывает на ее хронологическую позицию.

Близкую стратиграфическую позицию к описанным хозяйственным ямам занимает *хозяйственная яма 8*, связанная с отложением слоя 3. Она выявлена рядом с ямой 2 (рис. 2). Ее западный край уходил в контрольную бровку 1. Она имеет овально-цилиндрическую форму. Яма частично прорезает нижнюю часть слоя 3, слой 4 и впущена в материк. В верхней части яму накрывает прогнувшаяся линза древесно-угольной прослойки толщиной 6–8 см. Ширина ямы по устью составляет 0,86–0,88 м, длина по устью – около 1,2 м. В придонной части яма немного расширяется в северную сторону до 0,95 м. Дно ямы ровное, горизонтальное. Глубина ямы – около 1,4 м. В заполнении верхней части ямы лежали 2 плитчатых камня, возможно, от конструкции перекрытия. На уровне дна ямы зафиксировано скопление 5 камней: крупной плиты (48×34×6 см), четырех средних размеров камней, лежавших по углам плиты.

Заполнение ямы однородно – серо-коричневая золистая супесь с древесными угольками и мелкими фрагментами печины. В средней части наблюдались сплошные зольные и древесно-угольными прослойки толщиной 4–6 см. Судя по заполнению ямы, она, вероятно, служила для сбора (сброса) продуктов горения, очевидно, из рядом расположенной гончарной печи.

Из заполнения ямы происходит 71 фрагмент керамической посуды, в т.ч. фрагменты глубокой сероглиняной миски с бортиком и ленточной ручкой, с примесью толченой ракушки в тесте (рис. 13, 12), верхней части коричневоглиняного горшочка, покрытого нагаром, с примесью шамота в тесте (рис. 13, 11), верхней части сероглиняного тонкостенного горшка (рис. 13, 14), венчика коричневоглиняного сосуда (рис. 13, 16), заостренного венчика сероглиняного лощеного сосуда (рис. 13, 15), стенок коричнево- и сероглиняных сосудов с серой и черной лощеной поверхностями (рис. 13, 13), типичных для албано-сарматского времени и др.

В верхней части заполнения ямы найдены также обломок стекловидного шлака черного цвета, трубчатой формы и 4 фрагмента керамического с примесью шамота кубовидного изделия (элемент печного припаса?) с отверстием ($d = 2$ см) в центре, сильно обожженного, одна сторона которого прокалена до черно-синего цвета и ошлакована. В сезоне 2012 г. в соседней хозяйственной яме 2 были найдены два археологически целых таких изделия (*Гаджиев М.С., Будайчиев А.Л.*, 2013. С. 115, 125. Рис. 5, 6, 7), представляющих предметы печного припаса, использовавшиеся при обжиге керамики. В придонной части ямы найдены 8 фрагментов бронзовой трубочки ($d = 18$ мм при толщине листа 1 мм).

Хозяйственная яма 10 выявлена в 0,5 м к ССЗ от остатков гончарной печи (рис. 2). Западная ее часть уходит под контрольную бровку 1. Как и ямы 2 и 8, она стратиграфически связана с культурным слоем 3. Яму 10 перекрывала стена 3. Яма прорезала слой 4, яму 9 (см. ниже) и была впущена в материк на глубину около 1,2 м. В восточном и частично северном секторах верхняя часть ямы оказалась разрушена, вероятно, в результате перекопов. Судя по сохранившейся части, яма имела цилиндрическую форму с незначительным расширением в придонной части. Ее

диаметр около 1 м, глубина 2,08–2,1 м. Дно ямы ровное, горизонтальное. Заполнение ямы представляло собой однородный серый, местами темно-серый рыхлый грунт с включением золы, древесных угольков, редкого бутового камня.

В яме найдено всего 28 фрагментов керамической посуды, происходящей, главным образом, из придонной части. Выявленные обломки принадлежат стенкам красно- и коричневоглиняных столовых сосудов (15 фрагментов), сероглиняных лощеных столовых сосудов (3 фрагмента), коричневоглиняных кухонных сосудов (5 фрагментов), коричневоглиняных гладкостенных тарных сосудов (2 фрагмента), красноглиняных тарных сосудов со сплошной одно- и двусторонней штриховкой тулова, коричневоглиняного лощеного сосуда, покрытого каннелюрами (по 1 фрагменту).

Ниже слоя 3 на вскрывавшемся в сезоне 2013 г. восточном участке раскопа следовал *слой 4*. Он представлял собой серо-коричневый, иногда серый плотный слой мощностью 50–75 см. Он почти не содержал бутового камня за исключением участка в кв. в-1 и кв. в-2, где были выявлены остатки стен 6, 7, 8 (о них ниже). Кроме фрагментов керамической посуды из слоя происходят несколько индивидуальных находок: обломок зернотерки; кусочек керамического шлака (около 5×4×3 см); 4 обломка керамических коричневоглиняных штырей ($d = 1,9\text{--}2,2$ см при сохранившейся длине до 12,5 см) с примесью шамота в тесте (рис. 15, 39–41), представляющие собой принадлежности печного припаса. Подобные штыри ранее находили при исследовании Дербентского поселения – в жилищно-хозяйственном комплекса первых вв. н.э. (до сер. III в. н.э.) на раскопе XIV, а также на раскопах XV, XVI (*Гаджиев М.С.*, 2002. С. 112, 302. Рис. 56, 8–14).

Формообразующие фрагменты керамической посуды слоя 4 представлены, в частности, фрагментами венчиков сероглиняных лощеных (рис. 15, 1, 8, 12) и заглаженных сосудов (рис. 15, 3, 4), в т.ч. с примесью песка в тесте (рис. 15, 11), лощеного кувшина-ойнохой с отходящей круглой в сечении ручкой с примесью шамота в тесте (рис. 15, 36), горла сероглиняного лощеного кувшина с основанием овальной в сечении ручки (рис. 15, 32), венчиков миски с коричневой заглаженной поверхностью (рис. 15, 20), крупного тарного сосуда с серой лощеной поверхностью, с примесью толченой ракушки в тесте (рис. 13, 21), коричневоглиняных горшка с лощеной наружной поверхностью, с примесью шамота в тесте (рис. 15, 7), тарного сосуда с серым изломом (рис. 13, 20), венчика чашечки с серой лощеной поверхностью (рис. 15, 21), нижней части сосуда, покрытого косыми каннелюрами (рис. 15, 25), горшочка с серым изломом и примесью шамота в тесте (рис. 15, 22), плечика кувшина с серой лощеной поверхностью с валиком с косыми насечками у основания горла (рис. 13, 23), венчиков серо-коричневого широкогорлого горшка с обильной примесью толченой ракушки и кварца а в тесте (рис. 15, 13), красноглиняной миски с наружной коричневой лощеной поверхностью (рис. 15, 19), серо-коричневого закопченного сосуда (рис. 15, 17), коричневоглиняного сосуда (рис. 15, 16), красноглиняного кувшина-ойнохой (рис. 15, 24), горловины коричневоглиняного кувшина-ойнохой с налепом в виде ушка (рис. 15, 23), плечика коричневоглиняного тарного сосуда с узким валиком с косыми насечками (рис. 13, 22), стенки с основанием широкой ленточной ручки розовоглиняного красноангобированного кувшина (рис. 15, 28), венчика розовоглиняного красноангобированного сосуда (рис. 15, 2), ручек розовоглиняных кувшинов (рис. 15, 33), в т.ч. с примесью шамота в тесте (рис. 15, 38), коричневоглиняных кувшинов (рис. 15, 27, 29, 31, 37), в т.ч. с лощеной поверхностью (рис. 15, 34), серого сосуда с низким растробовидным горлом и округлой в сечении ручкой, с красно-серым тестом с примесью шамота и песка (рис. 15, 30), серо-коричневой дисковидной плиты-жаровни ($d=18$ см) с примесью мелкого шамота в тесте (рис. 15, 26).

Характер керамического комплекса слоя 4, представляющего сочетание керамики албано-сарматского времени (серолощенные сосуды) и начала раннего средневековья (красноангобированные, красноглиняные сосуды), отсутствие фрагментов сасанидской керамики, его стратиграфическое положение и относительная датировка вышележащих слоев позволяют предварительно датировать слой 4 в рамках III–IV вв.

С отложением слоя 4 связаны остатки стен 6, 7, 8, хозяйственные ямы 7, 9 и 11.

Стена 6 прослежена в кв. б-1, б-2 на расстоянии около 3,9 м и уходит под стену 5 (о ней см. выше) (рис. 2). Ширина стены 0,4–0,55 м. Сохранившаяся высота 1–5 рядов камней (15–70 см). Сложена из среднего и мелкого бутового камня на глиняном растворе с укладкой в основание более крупных плоских подпрямоугольной формы устойчивых камней. Она почти параллельна стене 4, т.е. следует в направлении ССЗ-ЮЮВ.

В кв. в-1 стена 6 перпендикулярно стыкуется со *стеной 7*, сохранившейся только на высоту одного (нижнего) ряда крупных и средних камней, положенных плашмя горизонтально (рис. 2).

Характер стыка не ясен, но, вероятно, обе стены имели перевязку. Прослеженная длина стены 1,16 м, ее западный участок уходит в массив контрольной бровки 1. Ширина – около 0,45 м.

На границе кв. б–2 и кв. б–3 стена 6 соединяется в перевязку под прямым углом со *стеной 8* (рис. 2). Стена 8 следует под стеной 4, продолжается в кв. в–2 и немного не доходит до восточного борта раскопа, где она прервана расположенной здесь хозяйственной ямой 7 (о ней см. ниже) (рис. 2). Прослеженная длина стены 2,6 м, ширина 0,45–0,55 м, сохранилась на высоту 2–3 рядов камней (30–55 см). Стена сложена из средних и мелких бутовых камней цепным способом на глиняном растворе, в 2 ряда камней по ширине с использованием мелких камней в кладке между крупными камнями.

Хозяйственная яма 7 выявлена у восточного края раскопа (рис. 2), ее восточная половина уходит в борт раскопа. Яма имеет округлую в плане, цилиндрическую форму, диаметр около 92 см, глубина 73–76 см. Дно ровное, горизонтальное. Яма возникла в середине отложения слоя 4, нижнюю часть которого она пререзает и впущена в материк. Но не исключено, что она появилась во время завершения отложения слоя 4 и начала отложения вышележащего слоя 3. На это могут указывать прерывания характерных прослоек материкового грунта (выбросы) и прогиб слоя 3 над устьем ямы 7. Расширение раскопа в восточном направлении позволит уточнить стратиграфическое положение ямы и ее параметры. Заполнение ямы представляет однородный рыхлый серый грунт с древесно-угольными вкраплениями, зольными прослойками. Из ямы происходит только 4 фрагмента стенок коричневоглиняных кухонных сосудов.

Хозяйственная яма 9 выявлена в центральной части раскопа (рис. 2). Она имеет подквадратную форму с закругленными углами, размерами около 1,35×1,25 м, с вертикальными стенками, глубиной 0,52 м, с ровным горизонтальным дном. Юго-западная часть ямы пререзана ямой 10 (см. выше). Заполнение ямы имеет однородный рыхлый серый грунт с незначительными вкраплениями древесных угольков. Из заполнения ямы происходит 15 мелких обломков керамической посуды, в т.ч. фрагменты невыраженного венчика коричневоглиняного сосуда, покрытого копотью (рис. 13, 18), придонной части красноглиняного лощеного плоскодонного столового сосуда с концентрической бороздкой, обводящей дно (рис. 13, 19), стенок столовых сероглиняных лощеных сосудов (3 экз.), коричневоглиняных гладкостенных сосудов (3 экз.), серо- и коричневоглиняных кухонных сосудов (5 экз.), коричневоглиняного тарного сосуда, коричневоглиняного лощеного сосуда, покрытого каннелюрами.

Хозяйственная яма 11 выявлена на границе кв. в–5 и б–5 (рис. 2). В площади вскрываемой части раскопа оказался северный сектор ямы. Яма имеет вертикальные стенки, ровное, горизонтальное дно. Судя по контуру, она имела округло-цилиндрическую форму, диаметром около 1,2 м при глубине 56 см. Заполнение ямы представляет однородный рыхлый темно-серый грунт с древесно-угольными вкраплениями. Из заполнения ямы происходят 11 невыразительных фрагментов керамической посуды – стенки серо- и коричневоглиняных кухонных сосудов (8 экз.), красноглиняного столового сосуда, коричневоглиняных тарного и с серой лощеной поверхностью столового сосуда.

Ниже слоя 4 в восточной части раскопа был выявлен предматериковый *слой 5*, представлявший средней плотности коричневатый суглинок без бутового камня, костей животных, с незначительным включением древесных угольков. Толщина слоя 40–45 см. Из слоя, вскрывавшегося на незначительном пространстве, происходит только 45 обломков керамической посуды, представленной, в основном, мелкими фрагментами стенок сосудов, и среди которой 6 экз. – серо- и чернолощенных, 1 экз. – красноангобированный, 1 экз. – коричневоглиняный каннелюрованный. Формообразующие фрагменты представляют венчик красноглиняного сосуда (рис. 13, 26), горловину с отогнутым наружу венчиком и часть плечика сероглиняного лощеного сосуда (рис. 13, 27), венчики сероглиняных заглаженного (рис. 13, 24) и лощеного (рис. 13, 25) сосудов, овальную и круглую в сечении ручки розовоглиняных сосуда со слабой примесью шамота в тесте (рис. 13, 28, 29).

Стратиграфическое положение слоя 5 с учетом предложенной датировки вышележащих слоев позволяет предварительно датировать его первыми веками н.э.

В завершении отметим, что в ходе раскопок 2012–2013 гг. на раскопе XXV вскрыты культурные напластования, связанные с ними строительные и хозяйственные остатки Дербентского поселения, датируемые в рамках I(II)–VI вв. н.э., средневековые мусульманские захоронения, впущенные в культурный слой, получен богатый археологический материал, представленный фрагментами керамической посуды, изделиями из керамики, кости, бронзы, железа, камня, стекла, зафиксированы следы гончарного (печь и предметы печного припаса),

кузнечного (каменные абразивы) и металлургического (железоделательного – железная крица) производств. Полученные материалы характеризуют культуру и быт населения Дербентского поселения, идентифицируемого с городом/крепостью Чор/Чол – известным древним армянским, грузинским, сирийским, ранневизантийским и арабским авторам и выступавшим важным административно-политическим, военно-стратегическим и религиозным центром Восточного Кавказа (см.: *Гаджиев М.С.* 2002. С. 44–48; там же библиография).

Вместе с тем, полученные материалы в настоящее время подтверждают отсутствие на территории поселения слоев, относящихся к последним векам до н.э. и более раннему времени (предскифскому, скифскому). С другой стороны, стратиграфические данные раскопа фиксируют непрерывное и преемственное развитие поселения с первых веков н.э. до середины I тыс. н.э.

ЛИТЕРАТУРА

Алекперов А.И. Терракоты древнего Азербайджана. Баку: Элм, 1994. – 117 с.

Гаджиев М.С. Древний город Дагестана. Опыт историко-топографического и социально-экономического анализа. М.: Вост. лит., 2002. – 320 с.

Гаджиев М.С., Будайчиев А.Л. Раскопки Дербентского поселения в 2012 г. // Вестник Института истории, археологии и этнографии. 2013. № 4. С. 108–129.

Кудрявцев А.А. Отчет о работе Дербентской археологической экспедиции в 1987 г. // Архив ИИАЭ ДНЦ РАН. Ф. 3. Оп. 3. Д. 670. 1988.

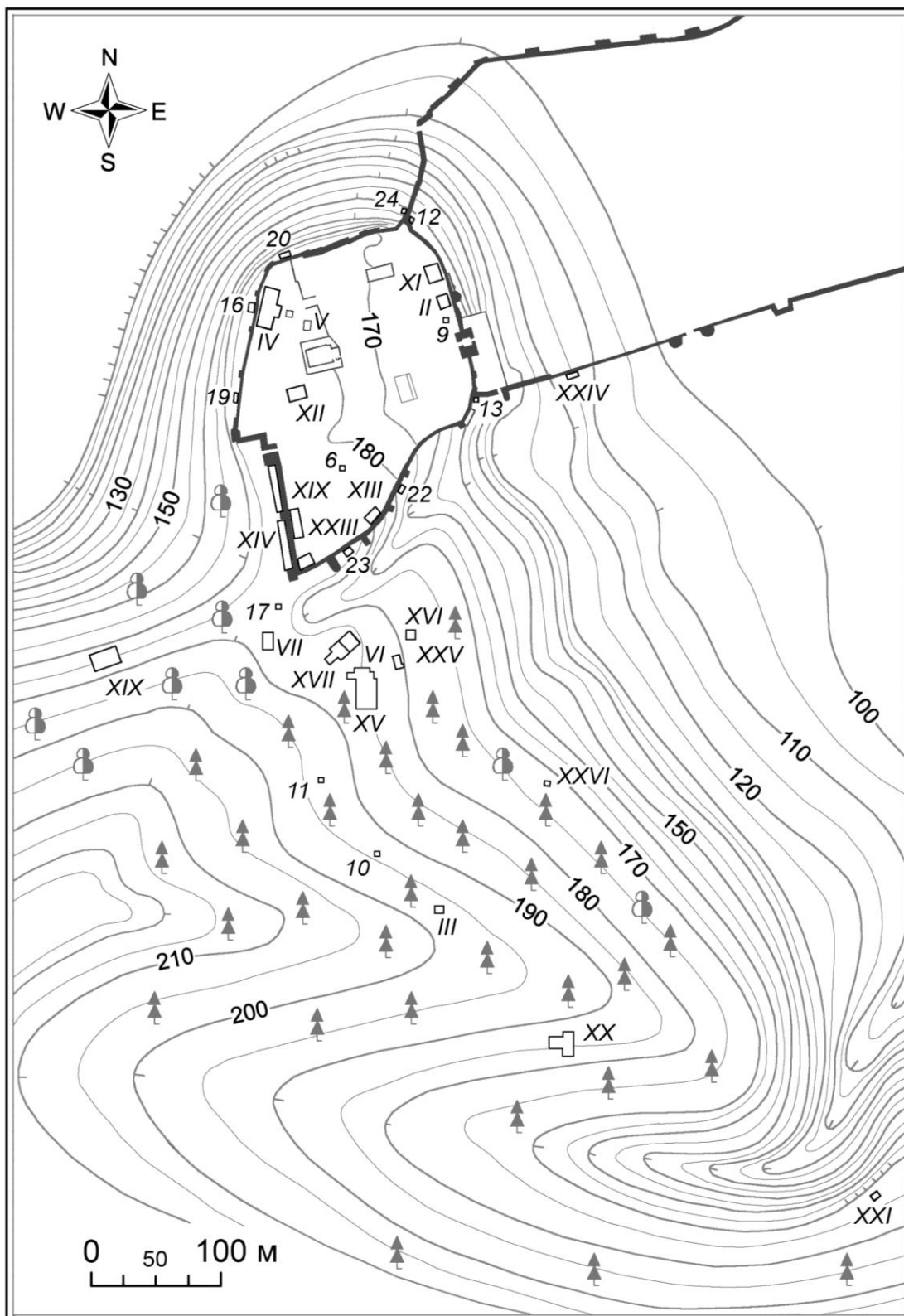


Рис. 1. Дербент. План цитадели Нарын-кала VI в. и Дербентского поселения с указанием места расположения раскопа XXV, а также ранее заложенных раскопов (обозначены римскими цифрами) и стратиграфических шурфов (обозначены арабскими цифрами).

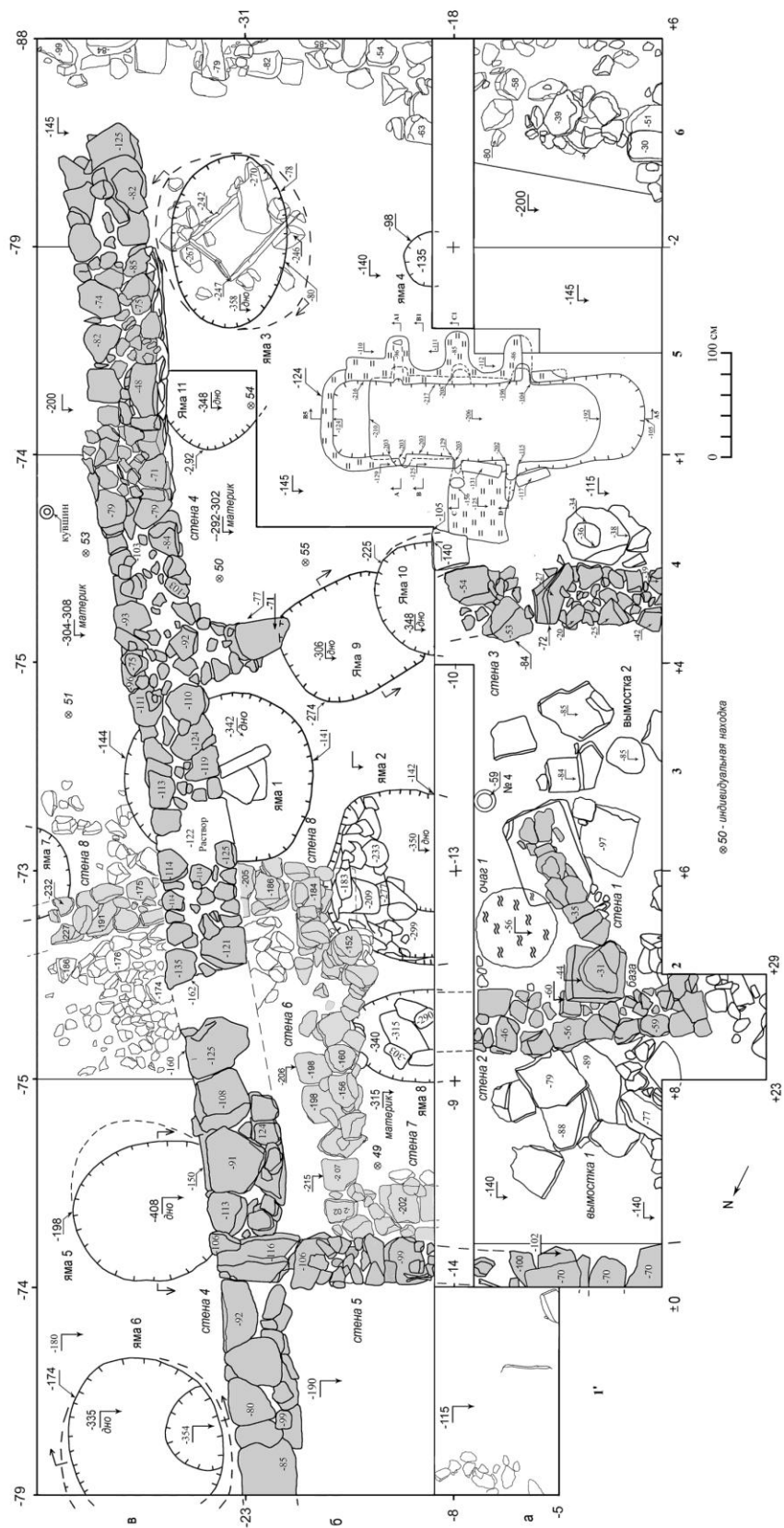


Рис. 2. Дербентское поселение. Раскоп XXV. Послойный план 7. 2013 г.



А



Б

Рис. 3. Дербентское поселение. Раскоп XXV. Общий вид: А – вид с ЮЮВ; Б – вид с ССЗ.

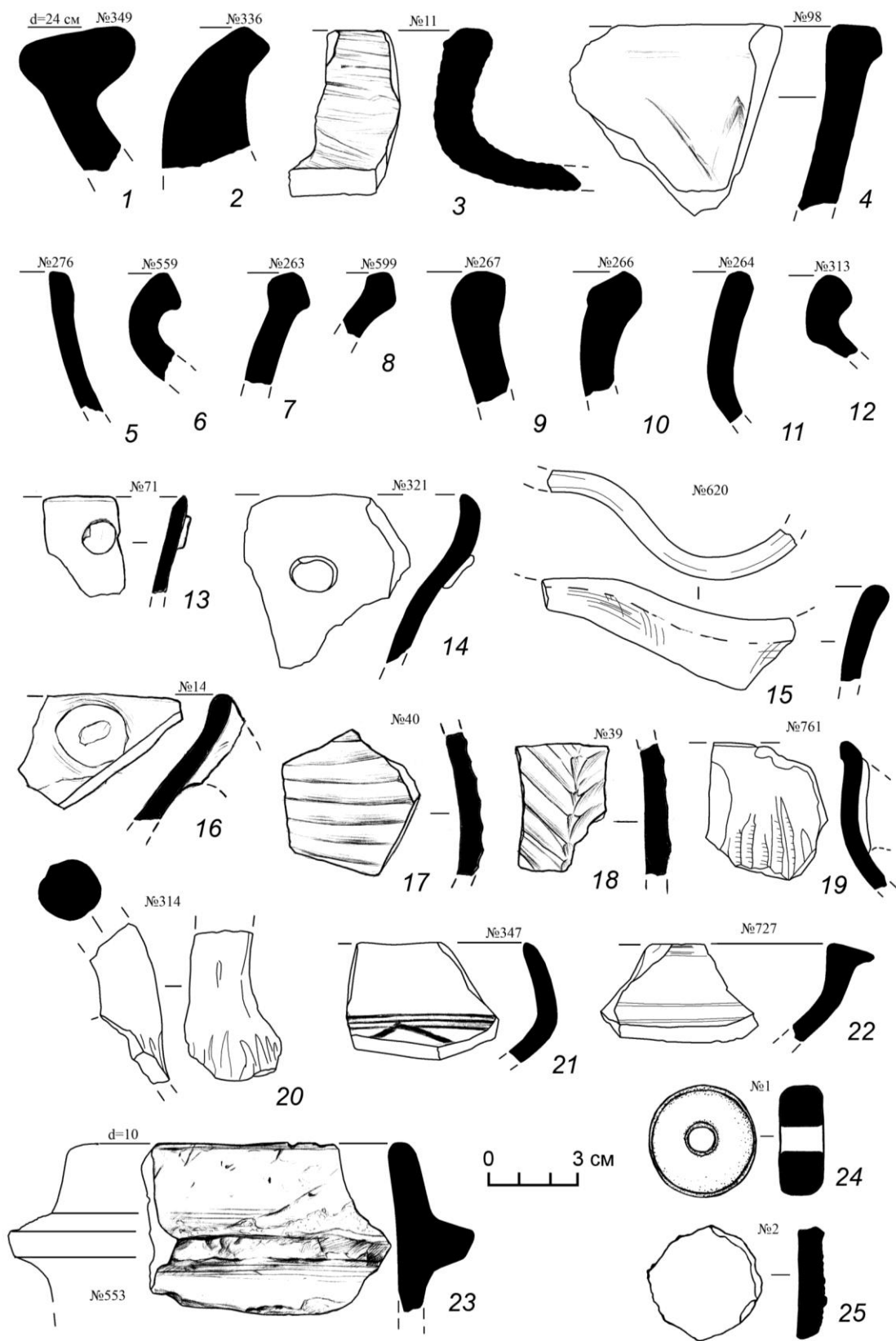


Рис. 4. Дербентское поселение. Раскоп XXV. Слой 1. Фрагменты керамики (1-23), каменное пряслице (24), заготовка керамического пряслица (25).



А



Б

Рис. 5. Дербентское поселение. Раскоп XXV. Хозяйственная яма 3. Каменный ящик: А - в процессе расчистки, вид с ЮЗ; Б - каменный ящик после расчистки, вид с СЗ.

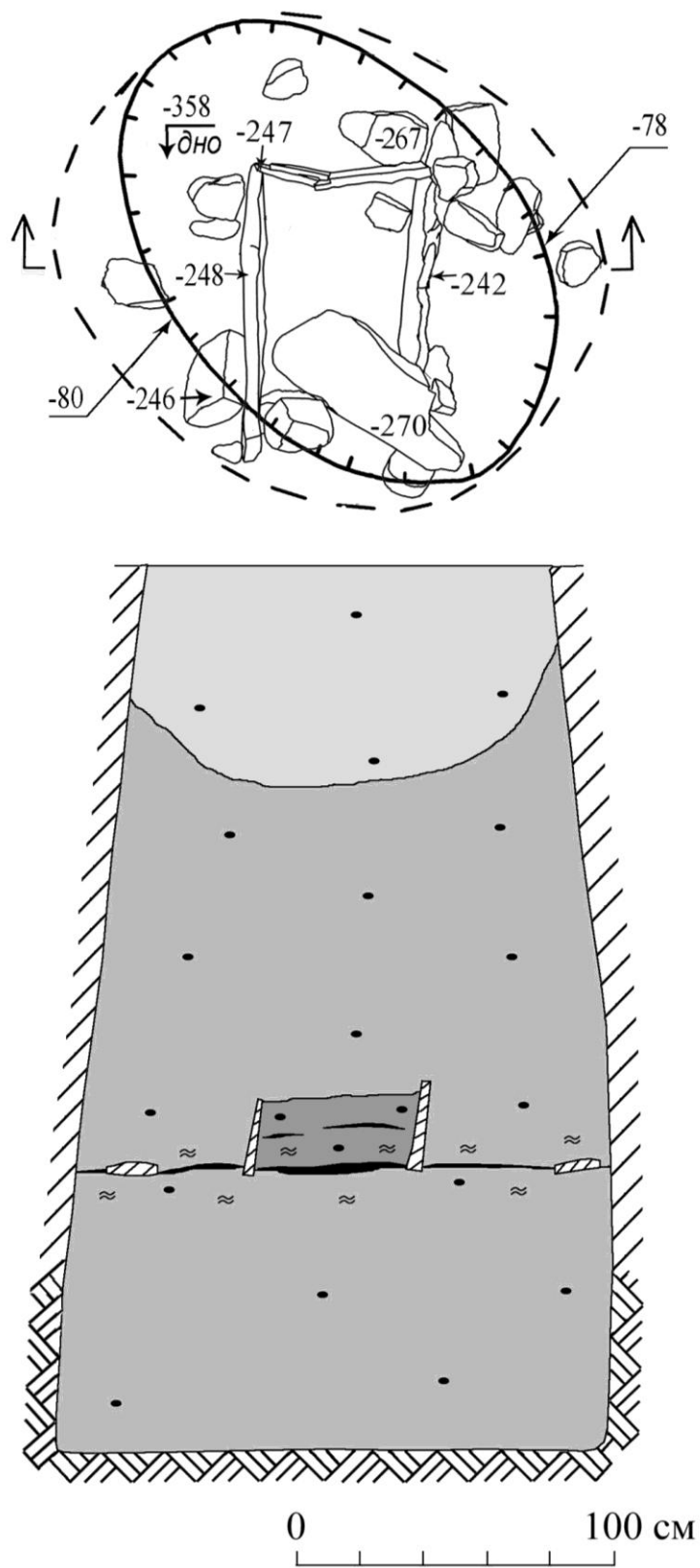


Рис. 6. Дербентское поселение. Раскоп XXV. Хозяйственная яма 3. План и разрез.

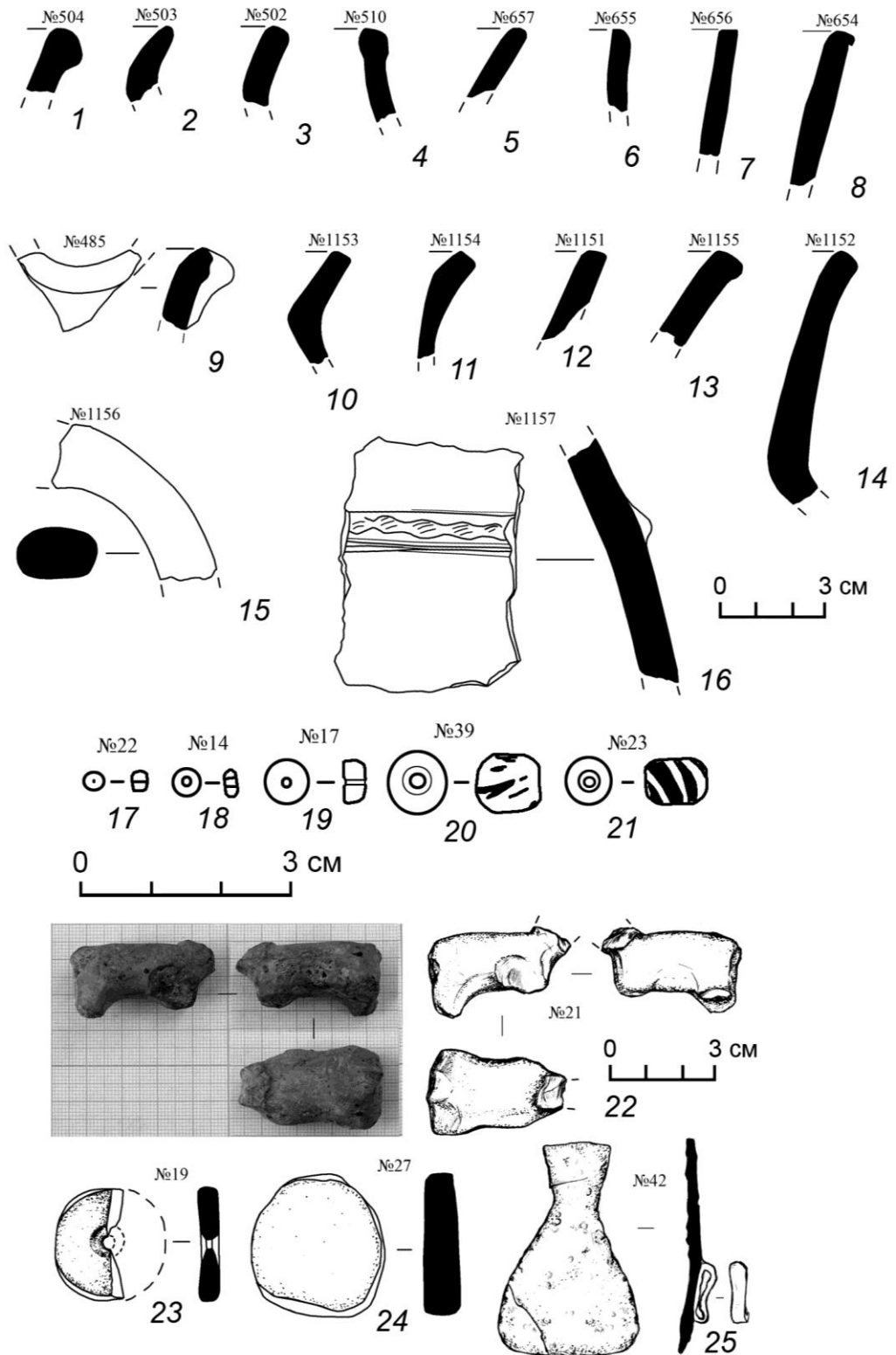


Рис. 7. Дербентское поселение. Раскоп XXV. Хозяйственная яма 3. Фрагменты керамической посуды (1-6), стеклянные (17-19) и пастовые (20, 21) бусины, зооморфная фигурка (22), фрагмент (23) и заготовка (24) керамических пряслиц, бронзовая подвеска (25).

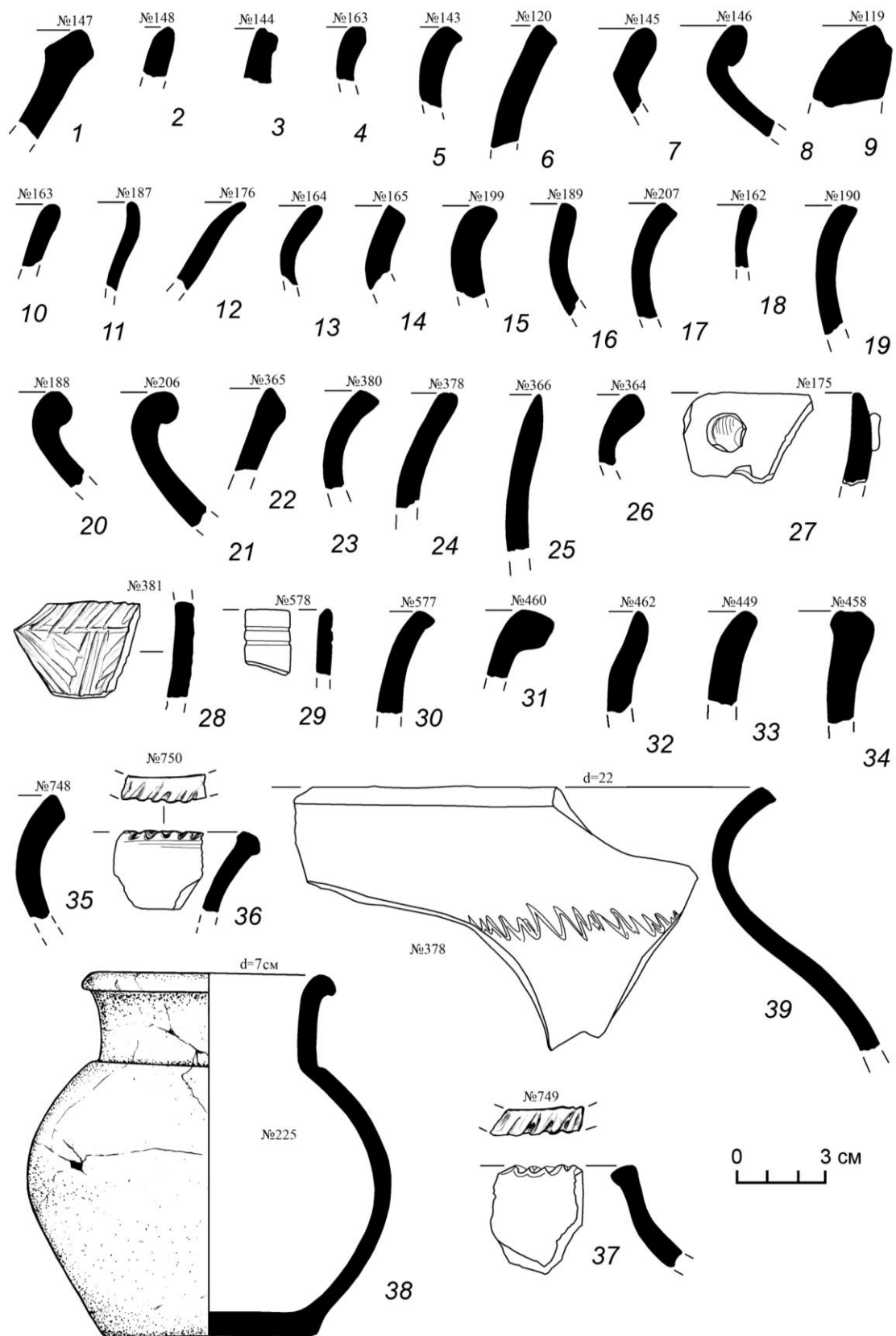


Рис. 8. Дербентское поселение. Раскоп XXV. Слой 2. Фрагменты керамических сосудов.

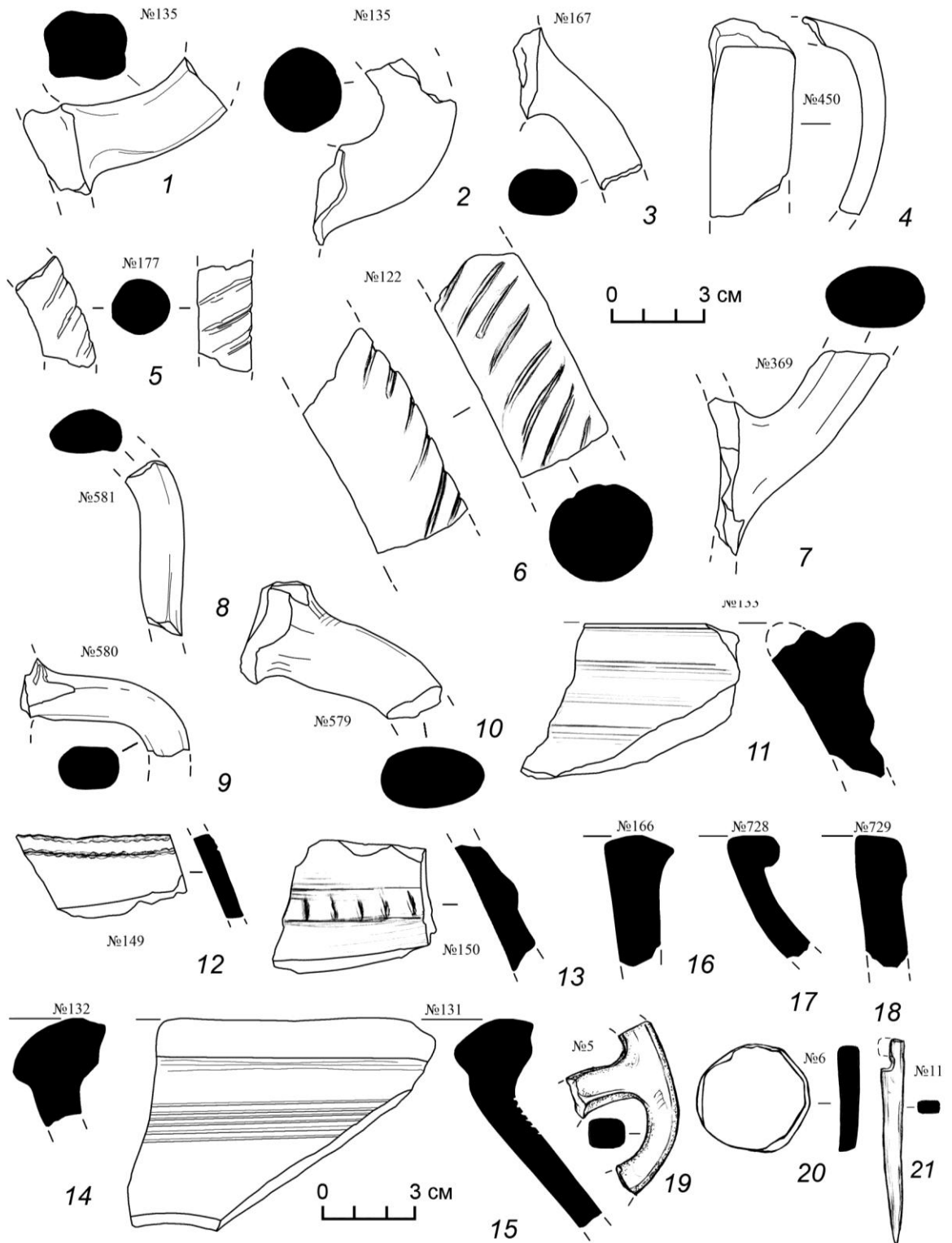


Рис. 9. Дербентское поселение. Раскоп XXV. Слой 2. Фрагменты ручек (1-10), тарных сосудов (11-18), керамическая поделка (19), заготовка керамического пряслица (20) и костяная проколка (21).

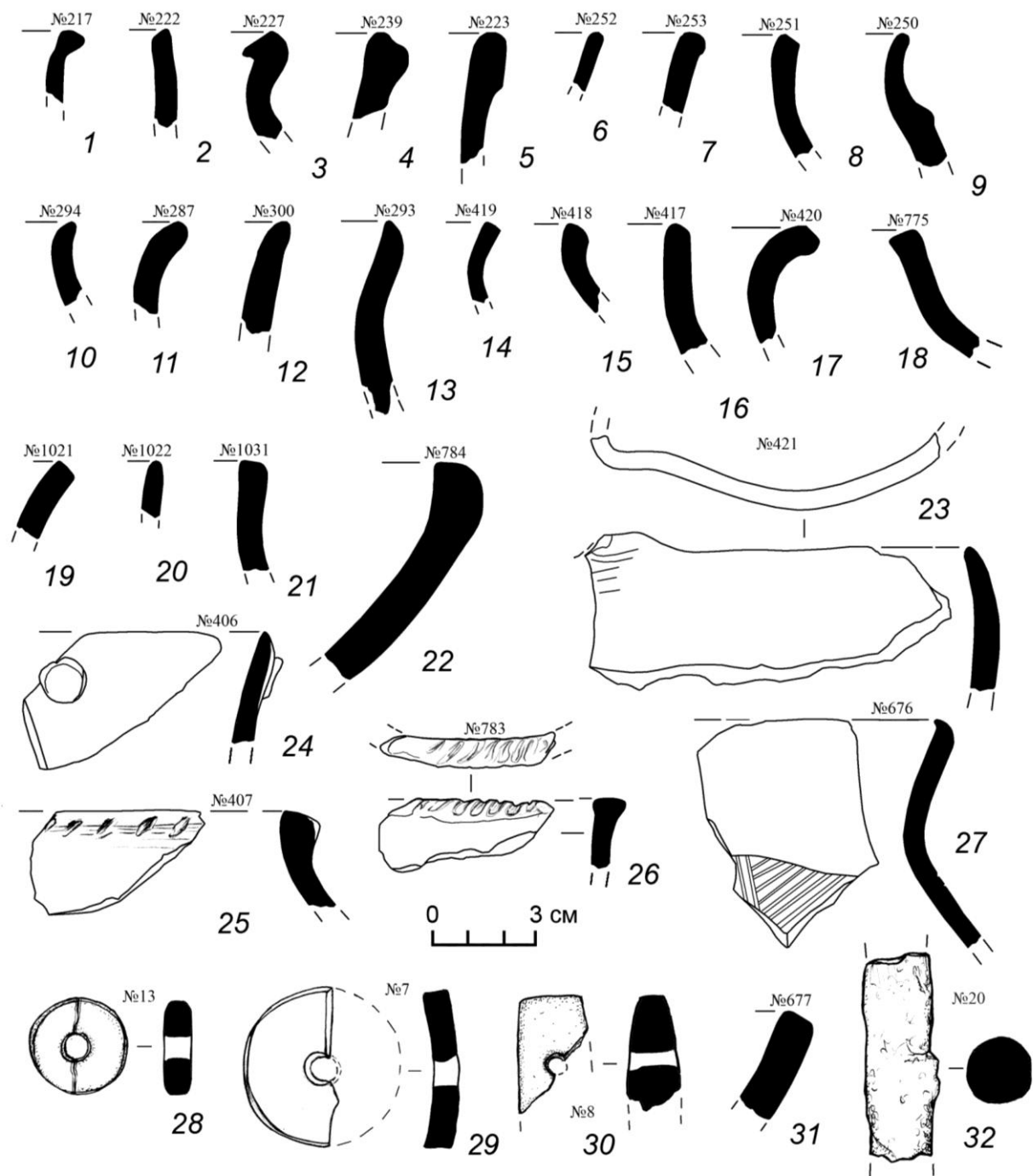


Рис. 10. Дербентское поселение. Раскоп XXV. Слой 3. Фрагменты керамических сосудов (1-27), керамические пряслица (28, 29), обломки каменных оселка (30), чаши (31) и керамического штыря (32).

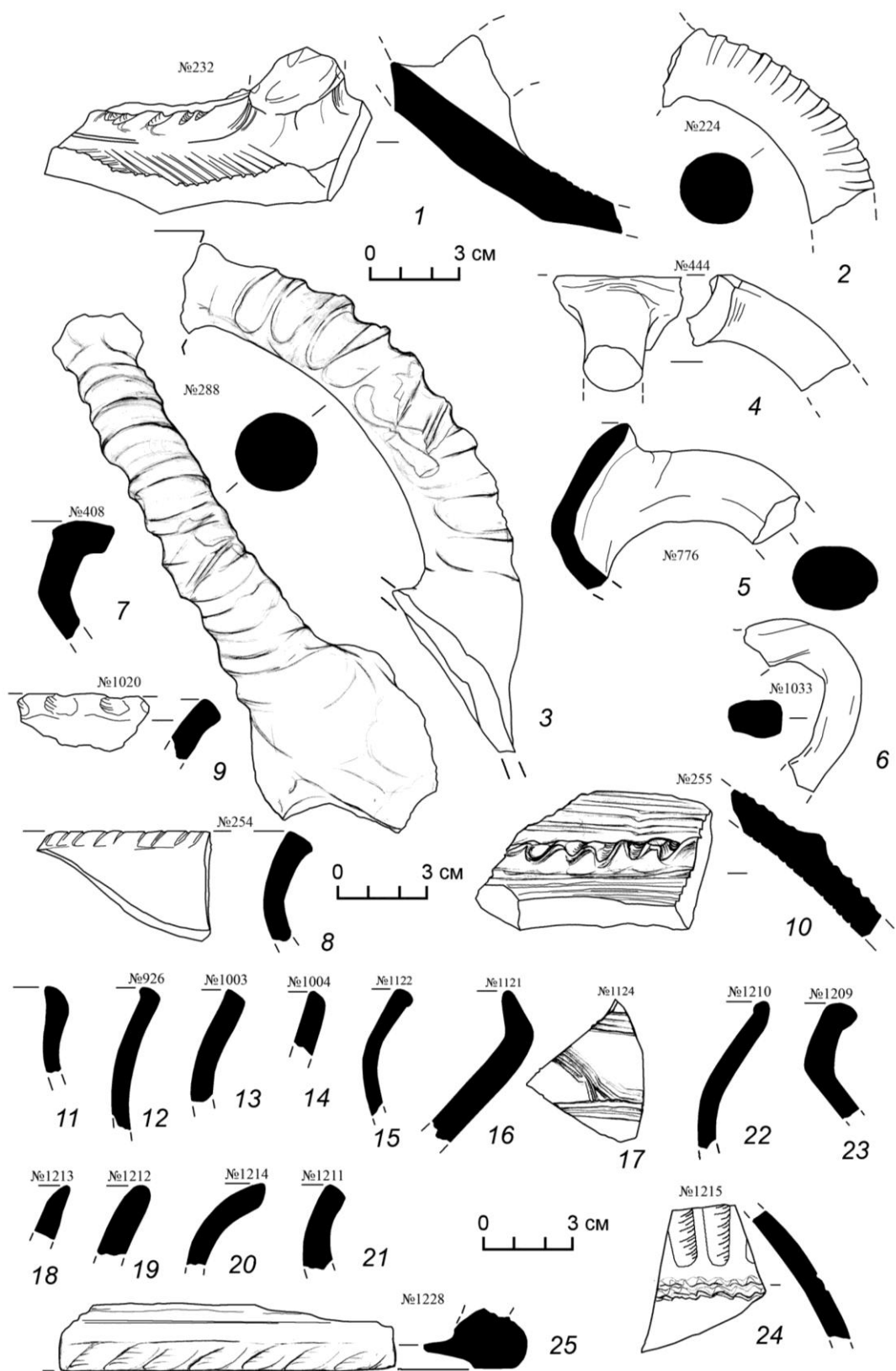


Рис. 11. Дербентское поселение. Раскоп XXV. Фрагменты ручек (1-6) и тарных сосудов (7-10) из слоя 3. Фрагменты керамических сосудов из хозяйственной ямы 1 (11-25).

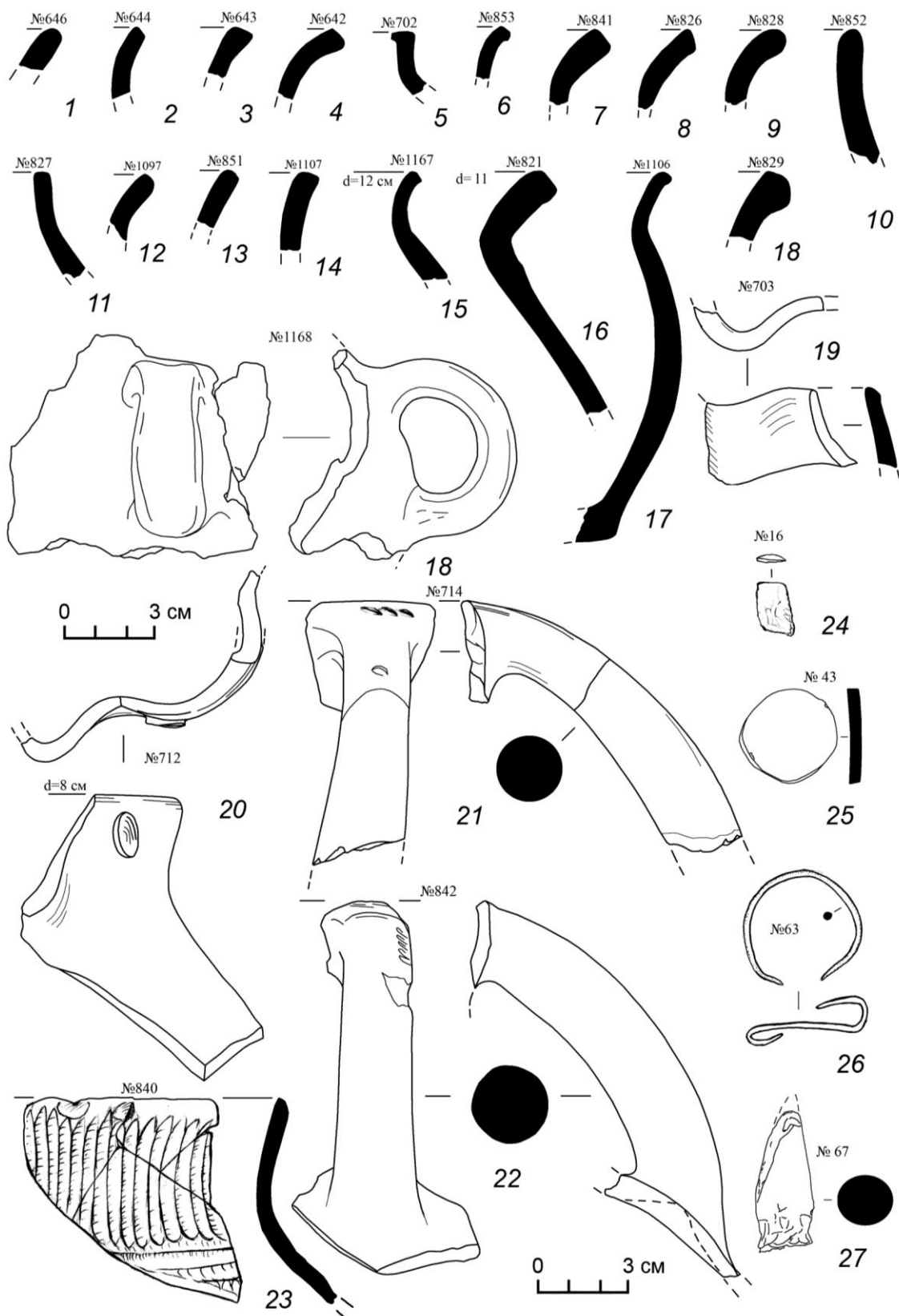


Рис. 12. Дербентское поселение. Раскоп XXV. Хозяйственная яма 5. Фрагменты керамической посуды (1-22), кремневая пластина (24), заготовка керамического пряслица (25), бронзовый браслет (26) и костяная поделка (27).

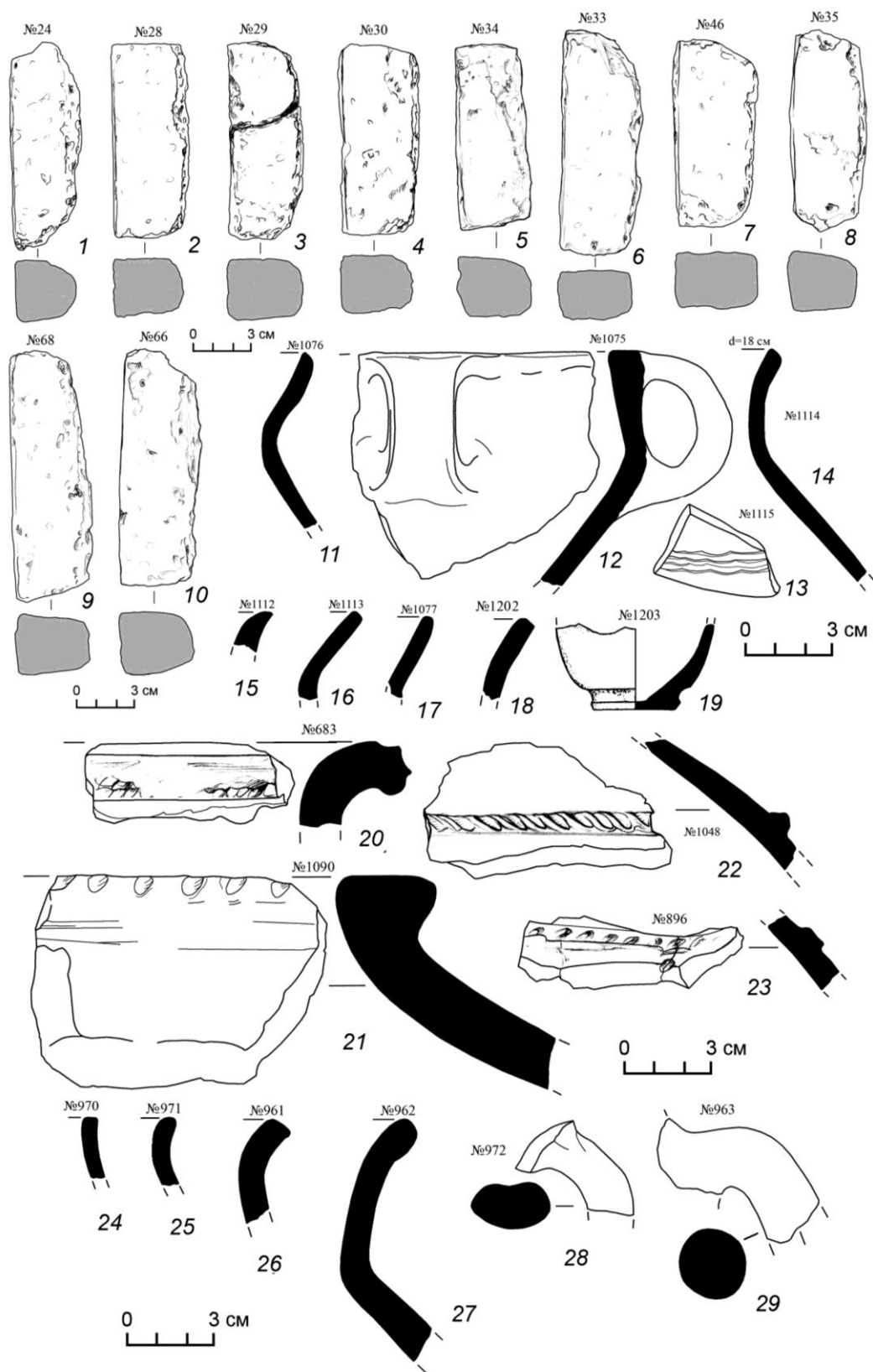


Рис. 13. Дербентское поселение. Раскоп XXV. Каменные абразивы из хозяйственной ямы 5 (1-10), фрагменты керамической посуды из хозяйственных ям 8 (11-17) и 9 (18, 19), слоя 4 (20-23) и слоя 5 (24-29).

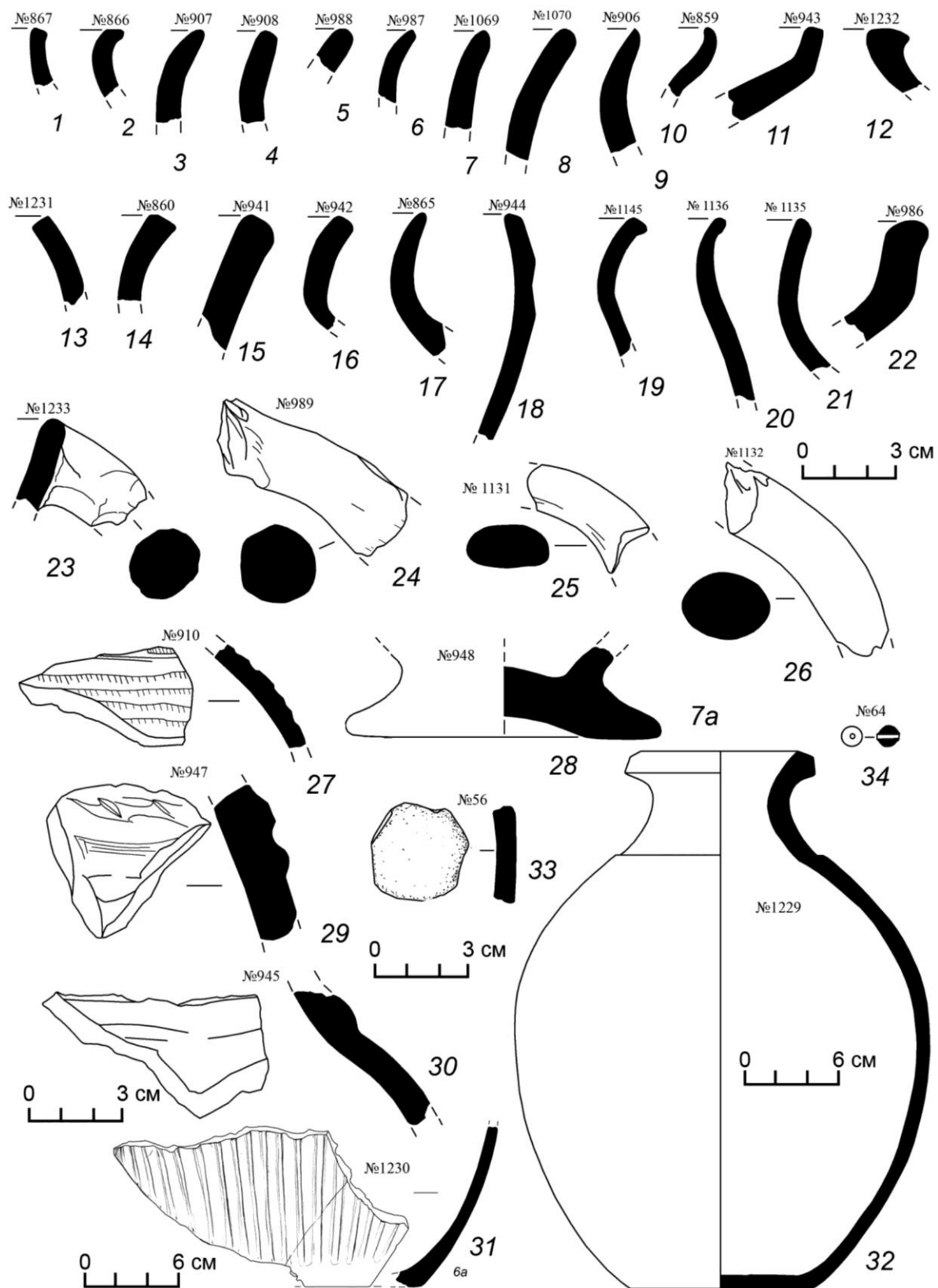


Рис. 14. Дербентское поселение. Раскоп XXV. Хозяйственная яма 6. Фрагменты керамической посуды (1-32), заготовка керамического пряслица (33), стеклянная бусина (34).

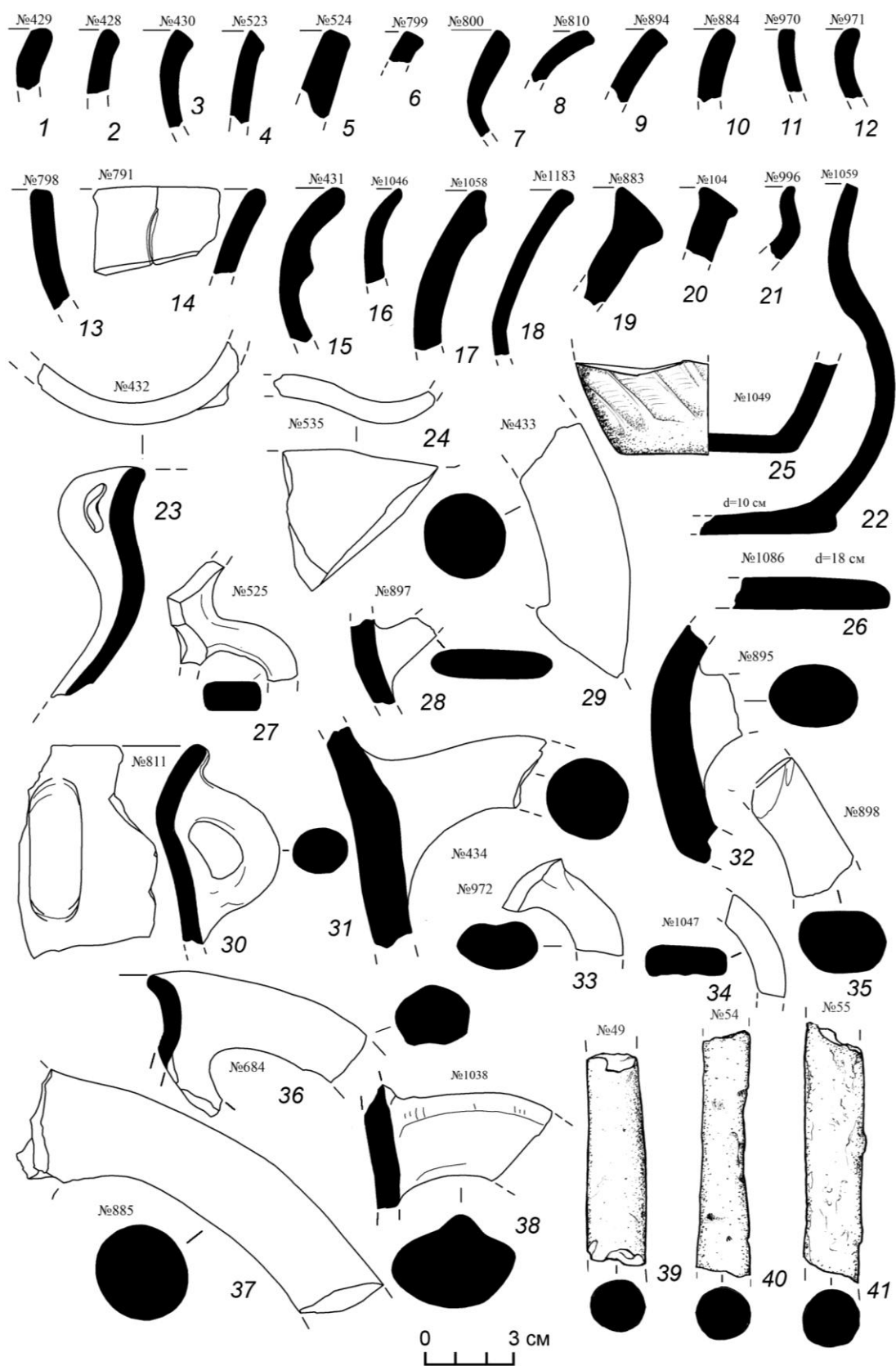


Рис. 15. Дербентское поселение. Раскоп XXV. Слой 4. Фрагменты керамических сосудов (1-38) и штырей (39-41).

