

АРХЕОЛОГИЯ

DOI: 10.32653/CH14496–116

Атаев Гамзат Дибирович,
к.и.н., старший научный сотрудник
Института истории, археологии и этнографии
Дагестанского научного центра РАН, Махачкала, Россия
ataevgd@mail.ru

Бурков Сергей Борисович,
старший научный сотрудник
Института истории и археологии РСО-Алания, Владикавказ, Россия
sergeyburkov59@yandex.ru

ИДЕОЛОГИЧЕСКИЕ ПРЕДСТАВЛЕНИЯ И СОЦИАЛЬНЫЙ СТРОЙ ПРИСУЛАКСКИХ ПЛЕМЕН В ЭПОХУ СРЕДНЕЙ БРОНЗЫ

Аннотация. Статья посвящена исследованию идеологических представлений и социального устройства населения одного из археологических образований Северо-Восточного Кавказа эпохи средней бронзы – присулакской культуры. Работа основана на анализе погребальных и культовых памятников, изучение которых позволяет выявить различные религиозные представления и обряды культового характера местного населения эпохи средней бронзы. Рассмотрение погребальных сооружений и обряда ранней группы погребений курганных могильников присулакского района, свидетельствует о разнообразии погребальных сооружений и большой пестроте погребального обряда. Выявлены грунтовые ямы, каменные гробницы, небольшие каменные ящики: с вытянутыми, сидячими и скорченными костяками, ориентированными в восточном, юго-восточном, южном и юго-западном направлениях. В погребальном обряде ранней группы погребений наряду с древними и местными элементами отмечены черты, присущие племенам Северного Кавказа и степей Юго-Восточной Европы. Всестороннее изучение погребальных сооружений и обрядов, а также предметов культа населения присулакской культуры в эпоху средней бронзы позволило осветить многие проблемы, связанные с идеологическими представлениями и социальной организацией общества, выяснить генезис культуры и этнокультурные контакты местного населения с сопредельными племенами. Изучение материалов присулакских памятников позволили составить представление о духовной культуре населения рассматриваемого региона: выявить, что у племен бассейна среднего Сулака в эпоху средней бронзы существовали сложные и разнообразные верования, среди которых большое значение имели представления о «душе», «загробной жизни», магические, охраняющие приемы, культы животных, природы и другие космологические представления и т.д.

Ключевые слова: идеологические представления; социальный строй; эпоха средней бронзы; присулакская культура; погребальный обряд; курган; гробница; верования и культы.

Gamzat D. Ataev,
Ph.D. (in History), Principal Researcher
Institute of History, Archeology and Ethnography of the
Daghestan Scientific Centre of RAS, Makhachkala, Russia
ataevgd@mail.ru

Sergey B. Burkov,
Principal Researcher
Institute of History and Archeology of
RNO-Alania, Vladikavkaz, Russia
sergeyburkov59@yandex.ru

IDEOLOGICAL CONCEPTS AND SOCIAL STRUCTURE OF THE PRISULAK TRIBES IN THE MIDDLE BRONZE AGE

Abstract. The article is devoted to the study of ideological concepts and the social structure of the population of one of the archaeological formations of the North-Eastern Caucasus of the Middle Bronze Age - the Prisulak culture. The work is based on the analysis of burial and religious monuments, the study of which allows revealing various religious concepts and rituals of the cult nature of the local population of the Middle Bronze Age. Examination of the burial structures and the rite of the early group of burials of the burial mounds of the Prisulak district testifies to the diversity of the burial structures and the great diversity of the funerary rites. Ground pits, stone tombs, small stone boxes were revealed: with stretched, seated and crouched bones oriented in the east, southeast, south and south-west directions. In the funeral rite of the early group of burials, along with ancient and local elements, features characteristic of the tribes of the North Caucasus and the steppes of Southeast Europe are noted. A comprehensive study of the burial structures and rituals, as well as cult objects of the Prisulak culture during the Middle Bronze Age, made it possible to highlight many of the problems associated with ideological concepts and social organization of society, to find out the genesis of culture and the ethnocultural contacts of the local population with adjacent tribes. A study of the materials of the Prisulak monuments made it possible to get an idea of the spiritual culture of the population of the region in question: to reveal that the tribes of the Middle Sulak basin in the Middle Bronze Age had complex and diverse beliefs, among which ideas about the "soul", "afterlife", magical and protective practices, animal and nature cults, and other cosmological beliefs were of a great significance.

Keywords: ideological concepts; social structure; the Middle Bronze age; the Prisulak culture; funerary rite; burial mound; tomb; cults and beliefs.

Изучение идеологических представлений и религиозных верований населения древнего и средневекового периода Северо-Восточного Кавказа является одной из сложных и актуальных задач, стоящих перед археологами-кавказоведами, и, в частности, исследователями, занимающихся изучением древней истории и археологии Дагестана, Чечни и Ингушетии. Большую роль в исследовании идеологических представлений имеют погребальные памятники-могильники и культовые места, в меньшей степени – поселения, изучение которых позволяет выявить различные религиозные представления и обряды культового характера местного населения эпохи средней бронзы. Всестороннее исследование погребальных обрядов и обычаев населения Северо-Восточного Кавказа в эпоху средней бронзы поможет осветить проблемы, связанные с идеологическими представлениями и социальной организацией общества, выяснить генезис культуры и этнокультурные контакты местного населения с сопредельными племенами.

Коренные изменения в культурно-историческом развитии Северо-Восточного Кавказа на рубеже эпох ранней и средней бронзы привели впоследствии не только к отчетливой культурной трансформации данного региона, но обусловили существенные изменения в религиозно-идеологических представлениях местного населения. Они нашли свое отражение в погребальной идеологии древних племен эпохи средней бронзы. Изменения привели к значительному увеличению этнической пестроты и подвижности населения, распространению нового курганного обряда захоронений, появлению кольцевой каменной обкладки – кромлехов вокруг погребальных сооружений, применению охры, галечниковой в погребальном обряде, керамики степного и северокавказского происхождения, шнуровых мотивов в орнаментации керамики и металлических изделий. Эти признаки культуры, характерные для степных и северокавказских племен, получили распространение в археологических культурах и группах памятников не только в равнинных и предгорных областях Северо-Восточного Кавказа, но и проникли в горные районы Дагестана.

Основной целью статьи является анализ накопленных материалов, а также всесторонняя характеристика погребальной идеологии и социального устройства населения присулакской культуры в эпоху средней бронзы.

Памятники присулакской культуры распространены в предгорьях Северного Дагестана на границе степей и гор. Ее характеризует группа памятников, расположенных в долине среднего Сулака, начиная от Ахатлинского ущелья до района Верхнего Чирюрта, Андрейяула и Хасавюрта: курганные могильники у сел. Старый Чиркей, курганные поля у с. Миатли, погребения в каменном ящике и подкурганное погребение в каменной гробнице, открытые в начале XX в. и в конце 70-х гг. XX в. близ с. Андрейяул, подкурганные захоронения в каменной гробнице у сел. Хубар Казбековского района, у г. Хасавюрта, и недавно исследованные могильники

Гертма I, II, III и Саласу в Казбековском районе [1, с. 99–101; 2, с. 31–59; 3, с. 3–50; 4, с. 30–40; 5, с. 2–110; 6, с. 2–30; 7, с. 11–28; 8, с. 11–20; 9, с. 145–157; 10, с. 39–48; 11, с. 33–77] (рис. 1).

Несколько позже памятники этой культуры встречаются в центральных и южных районах Приморского Дагестана – курганы у ст. Зеленоморск, Манаскент, курган Ярти-тюбе, подкурганная гробница у сел. Мамайкутан. Материальная культура, представленная указанными памятниками, позволяет выделить присулакскую культуру, со своими специфическими чертами, которые не характерны для памятников Горного и южной части Приморского Дагестана. Специфика материальной и духовной культуры присулакских памятников проявляется в ее синкретическом характере. В материальной культуре бассейна р. Сулак получили развитие черты степного и северокавказского происхождения, которые прежде были чуждыми и второстепенными. В погребальном обряде и инвентаре присулакских памятников сочетаются признаки, свойственные с одной стороны культуре местного населения рассматриваемого времени, с другой – с явно привнесенными элементами, т.е. данная культура, представляет собой своеобразный симбиоз двух различных культур [2, с. 50–51; 7, с. 16; 8, с. 19–23; 9, с. 145–157].

На связи с племенами Северного Кавказа и Юго-Восточной Европы указывают некоторые детали погребального обряда. Степного происхождения является такая важнейшая черта присулакской культуры, как курганный обряд захоронений. Привнесенным с севера следует считать такой факт как обычай оставлять в могиле красную и желтую краску – охру и посыпать ею покойника. Все эти факты, а также находки керамики и металлических изделий со шнуровой орнаментацией и т.п., убедительно свидетельствуют не просто о тесных связях населения Северного Дагестана с племенами Юго-Восточной Европы, но и об инфильтрации последних на эту территорию. С этим связано, по мнению исследователей, оставление долговременных поселений – Сигитминского и Чиркейского, вследствие чего здесь произошло изменение облика местной культуры, за счет внедрения пришлых иноэтнических элементов возникла этническая пестрота, увеличилась подвижность населения, появился курганный обряд погребения [2, с. 50; 7, с. 16–17; 12, с. 69; 8, с. 19–23; 9, с. 145–157; 10, с. 39–48].

На указанных поселениях найдены боевые каменные полированные топоры и песчаниковые выпрямители древков стрел, а на Сигитминском поселении к тому же обнаружены сосуды со шнуровым орнаментом. Эти находки фиксируют закат раннебронзовой культуры в Северном Дагестане, которую сменила новая присулакская культура эпохи средней бронзы, представленная в бассейне р. Сулак подкурганными погребениями курганных могильников Миатли, Чиркей, Гертма I, II, III, и Саласу. Поселения ранних этапов эпохи средней бронзы на этой территории не обнаружены. Зато поражает огромное количество курганов открытых в этом сравнительно небольшом регионе. Здесь их найдено свыше 1300.

Пришлое население сыграло значительную роль в этнокультурных процессах, происходивших в Присулакском районе. Но впоследствии, примерно в XVII–XVI вв. до н.э. этнокультурные различия между отдельными группами населения (как чисто местных, так и проникших сюда с севера иноэтнических групп), исчезают в результате ассимиляции пришлых племен местным населением. На это указывает тот факт, что уже поздние погребения Миатлинских и Чиркейских курганов вполне определенно свидетельствуют о культурном единстве населения бассейна р. Сулак.

К ранней группе погребений на Сулаке относятся захоронения в грунтовых ямах с вытянутыми и сидячими костяками и каменные гробницы с аналогичными положениями скелетов. Ко всему этому следует добавить, что в гробницах Чиркейского курганного могильника обнаружены погребения в скорченном положении. В Миатлинских курганах наиболее распространенной формой погребального сооружения являются грунтовые ямы. Их найдено 15, т.е. 68,18% от общего количества всех погребальных сооружений. Гробниц же обнаружено всего: 5 (погребение 2 в кургане № 1 группы III, курган № 1, группы IV; погребение I в курганах № 1и № 4, группы VI), что вместе с 2 каменными ящиками составляет 31,82% от общего количества погребальных сооружений. Преобладающим типом погребальных сооружений в Чиркейских курганах является каменная гробница – обнаружено 21, в то время как грунтовых ям найдено всего 2 (курган № 2 и № 4, группы III). В могильнике Гертма I, II, III, Саласу грунтовые ямы не обнаружены. Выявлены только захоронения в гробницах и каменных ящиках. Следует ука-

зять, что независимо от типа могилы, все они были перекрыты одной или двумя, а то и больше, каменными плитами. Грунтовые ямы в Чиркее имели прямоугольную форму, ориентированы в направлении СВ-ЮЗ. В Миатли форма грунтовых ям - прямоугольная с закругленными углами, ориентация различная. Размеры грунтовых ям в Миатли сравнительно большие: (так в кургане № 2, группы II – 2,75x1,50x1,25 м), в Чиркее ямы имели меньшие размеры: так в кургане 2, группы III – 2,25x1,15 – 1,25 м, в кургане 4, группы III – 1,60x0,80x0,95 м.

Каменные гробницы сложены из довольно правильных плит песчаника, положенных друг на друга плашмя обычно без применения скрепляющего раствора. Следует отметить сходство каменной кладки Чиркейских и Миатлинских гробниц и жилищ Сигитминского поселения эпохи ранней бронзы. Гробницы в Чиркее и Миатли имели прямоугольные формы, размеры наиболее крупных от 2,5x1,45x1,80 м в кургане III группы I в Чиркее; 2,4x1x1 м в кургане I группы IV в Миатли. Ориентированы все гробницы в Чиркее в направлении СВ-ЮВ, за исключением двух гробниц ориентированных в направлении СЗ-ЮЗ. В Миатли гробницы ориентированы с С на Ю или с СВ на ЮЗ.

Гробницы, стенки которых образованы в виде кладки из каменных плит, на Северо-Восточном Кавказе являются характерными формами погребальных сооружений в эпоху средней бронзы. Они известны, как в равнинной и предгорной, так и в горной частях Дагестана, Чечни и Ингушетии. К концу эпохи средней бронзы и в начале эпохи поздней бронзы обычай сооружать каменные гробницы исчезает. В памятниках КХК основным типом погребальных сооружений становится каменный ящик. Это убедительно прослеживается на материалах поздней группы погребений курганов Присулакского района.

К ранней группе погребений, по-видимому, следует отнести так же 2 каменных ящика, исследованных в кургане № 1, группы II. Костяки в них отсутствовали, и поэтому трудно судить о них как о гробницах для детей. Вероятно и то, что каменные ящики находились в кольце кромлеха, а также находка в одном из них сосуда характерного для ранних комплексов Миатли, можно допустить их отношение к ранней группе погребений Миатли. Погребальный обряд Миатлинских курганов характеризуется большим сходством, но в некоторых деталях, например, положение скелетов и ориентировка их по странам света имеются различия. В каменных гробницах Миатлинского могильника открыты захоронения – 1 в вытянутом (погребение в кургане № 1, группы IV) и 3 в сидячем положении (погребение 2 в кургане № 1, группы III, погребение 1 в курганах №№ 1 и 4 группы VI). В грунтовых могилах 4 костяка находились в вытянутом (погребение 1 в кургане № 1, погребение 4 в кургане № 2 и погребение в кургане № 3 – все в группе III, погребение № 2 в кургане № 1 группы IV) и 2 в сидячем положении (погребение 1 в кургане № 1 группы II, погребение 1 в кургане № 2 группы VI).

В ранних погребениях Миатлинского курганного могильника костяки ориентированы в восточном (погребение 1, в кургане № 3, группы III, погребение 4, в кургане № 2 группы III), юго-восточном (погребение 1, в кургане № 1, группы III), южном (погребение 1, в кургане № 1, группы II, погребение в кургане № 1, группы IV, погребение 2 и 3 в кургане № 1, группы VI), юго-западном (погребение 2, в кургане № 1, группы III) направлениях.

В каменных гробницах, исследованных в Чиркее, открыты погребения с вытянутыми (погребение в кургане № 3, группы 1; погребение 2, в кургане № 1, группы 1, погребение в кургане № 3, группы II, погребение в кургане № 9, группы II, погребения 1, 2 в кургане № 10, группы II) и скорченными костяками (погребение 1, в кургане 1, группы III). Как правило, погребенные в вытянутом на спине или скорченном на левом боку положении ориентированы лицом на север, головой на ЮЗ. Исключение составляют следующие погребения: погребение 2 в кургане № 1, группы II, в котором найден костяк, ориентированный головой на Юг, погребение в кургане № 3, группы II, где обнаружен костяк, ориентированный головой на СЗ.

Говоря об обряде и ритуале захоронений рассматриваемых нами памятников присулакской культуры, следует отметить обычай посыпать дно могилы красной краской – охрой. Следы охры наблюдались в Чиркее только в грунтовых ямах, а в Миатли в каменных гробницах и грунтовых ямах. Охра обычно находилась рядом с погребенным в ногах и у головы, или в одном из углов могилы. Окрашенных костяков в Чиркее, Миатли, Гертма I, II, III, и Саласу не обнаружено. На Северном Кавказе применение охры и окрашенные костяки являются

закономерными, начиная с неолита и энеолита и в эпоху ранней бронзы. В памятниках эпохи средней бронзы, отмеченный обычай начинает исчезать, и встречается в степях Юго-Восточной Европы и на Северном Кавказе [13, с. 50–69]. В Закавказье этот обычай не получил широкого распространения. В памятниках эпохи ранней и средней бронзы, кроме Чиркея и Миатли, охра встречена в Карабудахкенте [14, с. 149–151], Дербенте [15, с. 582–584], Манасе [16, с. 167–203]. Представляет интерес тот факт, что перечисленные памятники расположены в приморской полосе или в предгорьях, т.е. в зоне стыка со степными культурами и бесспорно испытали влияние племен из степей Юго-Восточной Европы. В памятниках эпохи средней бронзы горного Дагестана охра почти не применялась [17, с. 114; 18, с. 67]. В погребальном обряде племен горного Дагестана практиковался обычай посыпать покойника угольками или разжигать костры. В основании курганов, а также в погребениях встречались угольки и зола, что указывает на них как на остатки костров. Крупное кострище площадью 2,2x1,6 м открыто в кургане № 2, группы II. Охре и уголькам, как известно, приписывалась магическая, очистительная сила. Все это свидетельствует о большом значении культа огня в погребальном обряде племен бассейна реки Сулак. Данные этнографии также подтверждают это. Так, в местной хронике «Тарихи Анди» говорится о том, что в «прошлом сооружали специальные домики, над которыми после помещения покойника разжигали костер и только потом его посыпали землей» [17, с. 114]. Интерес представляет такая особенность погребального обряда, как присутствие в могилах костей позвонков змеи. Они найдены в Чиркее в кургане № 1 и № 3, группы II, а в Миатли в кургане № 1, группы II, кургане № 1, группы III. Захоронения змей в Чиркее и Миатли, по-видимому, следует объяснить с представлением древних людей о том, что мясо змеи обновляет стареющие души умерших, и с культом змеи, которую считали покровительницей дома. Данные этнографии народов Дагестана, в частности аварцев, дают много примеров, связанных с культом змеи [19, с. 119; 20, с. 56–58].

В кургане № 1, группы VI, в Миатли найдены кости собаки, что также представляет интерес для изучения погребального обряда. Нет необходимости говорить о том значении, которое придавалось собаке на Кавказе, где животноводство было одним из основных занятий населения. Г.Ф. Чурсин отмечал, что «у аварцев овчарка верный друг и товарищ пастуха, поэтому к ней относятся заботливо и внимательно. Ударить чужую овчарку значит нанести оскорбление ее хозяину; также относятся к овчарке тушины, курды, вообще все скотоводы. По поверью аваров, если убить овчарку, дом постигнет несчастье. Убить же дворняжку не грозит никакой бедой» [20, с. 59–60]. Г.Ф. Чурсин в работе, посвященной культуре и быту аварского народа, приводит свидетельство о том, что собачьи черепа считают оберегами, например, для защиты от дурного глаза и другие [20, с. 60]. В Чиркее и Миатли обнаружены кости домашних животных.

Следы жертвоприношения зафиксированы в кургане № 1, группы VI, где на плите перекрытия основного погребения найдены кости человеческой кисти, бронзовый браслет и каменные бусы. Отметим также наличие заупокойного инвентаря в могилах, который представлен изделиями из камня, кости, металла и керамикой.

Итак, рассмотрение погребальных сооружений и обряда ранней группы погребений на Сулаке, свидетельствует о разнообразии погребальных сооружений и большой пестроте погребального обряда. Выявлены грунтовые ямы, каменные гробницы, небольшие каменные ящики: с вытянутыми, сидячими и скорченными костяками, ориентированными на восточное, юго-восточное, южное и юго-западное направления. В погребальном обряде ранней группы погребений наряду с древними и местными элементами (каменные гробницы, наличие угольков в могилах) отмечены и черты (обычай посыпать покойника и дно могилы охрой), присущие племенам Северного Кавказа и степей Юго-Восточной Европы. Следовательно, можно говорить о синкретическом характере погребального обряда племен бассейна реки Сулак. Это еще более убедительно подтверждается анализом погребального инвентаря ранних погребений.

Развитие земледелия и скотоводства, освоение производства бронзы и его широкое применение, а также в целом рост производительных сил в Присулакском районе не могли не сказаться на общественной жизни древних племен. Исследователи, изучавшие памятники Дагестана эпохи бронзы, установили, что социальный строй местных племен характеризу-

ется существованием у них патриархально-родовых отношений. Если эпоха ранней бронзы считается периодом упрочнения патриархального строя, то эпоха средней бронзы – период развитых патриархальных отношений. Нам представляется, что во многих отраслях хозяйства мужчине принадлежало преимущественное положение, а это тем самым определяло главенствующее место его в обществе. Здесь уместно привести положение Ф. Энгельса о том, что «... раньше «дикий» воин и охотник довольствовался в доме вторым местом после женщины, «более кроткий» пастух, чванясь своим богатством, выдвинулся на первое место, а женщину оттеснил на второе; ... домашняя работа женщины утратила теперь свое значение по сравнению с промысловым трудом мужчины; его труд был всем, ее работа – незначительным придатком» [21, с. 214]. В ранних и поздних погребениях на Сулаке открыты парные захоронения, которые сопровождал сравнительно богатый инвентарь, что в свою очередь указывает об утверждении патриархата. Считается, что подобный обряд не носил всеобщего характера и составлял своего рода привилегию знати [22, с. 157]. Интенсивное развитие земледелия и скотоводства, накопление материальных ценностей приводит к расслоению внутри общины, выделению племенной и родовой знати. Отмеченные социальные процессы наиболее ярко прослеживаются по могильникам эпохи бронзы, как на Кавказе, так и в погребальных памятниках эпохи средней бронзы на Сулаке.

Появление курганного обряда в Дагестане – курганных насыпей в виде земляных холмов над захоронением древних, по-видимому, связано с изменением представлений населения о потустороннем мире, предполагавшем возвеличивание предков с помощью особенного сложного ритуала. Сооружение крупных надмогильных холмов, представляющих захоронения вождей, таких как Большой Миатлинский курган эпохи ранней бронзы, документирует наличие выделившейся родоплеменной знати. Намечившиеся признаки начала разложения родовых отношений четче прослеживаются и на материалах эпохи средней бронзы Присулакского района. Как уже отмечалось, Чиркейские и Миатлинские могильники делятся на большие группы курганов. В пределах каждой из курганных групп удается проследить более мелкие группировки курганов – от двух до девяти. Такие группировки обычно расположены в один ряд и в каждой из них имеется по одному кургану, который выделяется своими более крупными размерами относительно других курганов в этой группе. Подобные явления свойственны и для других могильников эпохи бронзы. Исследователи видят в этом процессе выделение семейных группировок в пределах родового кладбища. В курганах бассейна Сулака находилось от одного до шести погребальных сооружений, за исключением нескольких парных погребений. Все погребальные сооружения на Сулаке предназначались для индивидуальных сооружений. В целом следует отметить, что курганы на Сулаке в большинстве случаев являются не родовыми и даже не семейными, а индивидуальными усыпальницами. Принадлежность к какому-то роду или семье определяется здесь взаимным расположением курганов, разделением курганов на крупные или мелкие группы.

Погребения, открытые на Сулаке, имеют заметные отличия между собой. Некоторые гробницы имеют крупные размеры, отличаются тщательностью сооружения могилы и перекрывались несколькими плитами, щели между которыми заполнялись мелкими камнями и замазывались глиной. Соответственно и погребальный инвентарь в указанных гробницах состоял из предметов вооружения (булавы, бронзовые клинки, бронзовый топор), сравнительно большого количества глиняных сосудов (рис. 3, 1- 4; 8, 1-3; 12, 3-8, 12-13), а также из украшений сделанных из бронзы (бронзовые и костяные булавки, бронзовые браслеты, украшения в виде шнурка, подвески в виде якорьков и очковидные, подвески со шнуровым орнаментом) и других неметаллических украшений, так и из золота. В качестве примера укажем на подкурганную гробницу у поселка «Дружба» (бывший Новый Чиркей), где был обнаружен погребальный инвентарь, включающий 3 глиняных сосуда и другой очень интересный материал. Приведем описание инвентаря в каменной гробнице: первый сосуд - узкогорлый горшок с шаровидным туловом (репчатой формы) и плоским дном. Венчик отогнут наружу, внешняя поверхность заглаженная, розоватого цвета. Ручка отломана. По низу шейки расположен поясик из треугольных фестонов выполненных отрисками крученного шнура. Высота сосуда - 21,5 см, диаметр горла - 10 см, тулова - 29,5 см, дна - 11см (рис. 12, 13); второй сосуд

- аналогичной формы горшок с одной ручкой в виде ушка. Поверхность заглаженная, розоватого цвета. Орнамент отсутствует. Высота - 21,5 см, диаметр горла - 10 см, тулова - 21 см, дна - 8 см (рис. 12, 14); третий сосуд - широкогорлый круглодонный горшок с шаровидным туловом и со слегка отогнутым наружу венчиком. На плечике сосуда пластинчатая ручка с узким горизонтальным отверстием. Орнаментирован треугольными фестонами, сделанными оттисками шнура. Поверхность розоватая с серыми пятнами. Высота - 13 см, диаметр по закраине 17 см, тулова - 19 см (рис. 12, 12).

Помимо керамики были обнаружены также предметы вооружения и украшения из золота. Предметы вооружения представлены следующими находками: 1. булава из белого мрамора с четырьмя симметрично расположенными выступами (один отломан) (рис. 12, 10); 2. два песчаниковых выпрямителя древков стрел (рис. 12, 11); бронзовый наконечник копья ромбовидной формы (рис. 12, 9). К украшениям относятся: 1. две золотые подвески в полтора оборота из округлого стержня круглой и овальной формы (рис. 12, 17-18). Концы подвесок утолщены, верхние концы сужены; 2. пластинчатая золотая поделка в виде полусферического колпачка с отверстием в центре (или одной полый бусины, спаянной из двух половинок), орнаментированная рядом концентрических кругов и обломок такой же золотой поделки (рис. 12, 15-16).

В другой подкурганной гробнице – погребение №2, кургана №14. курганного могильника Гертма II также был выявлен интересный и выразительный материал: приземистый сосуд с петельчатой ручкой, плечики его были украшены штрихованными треугольниками из оттисков тонкой веревочки (рис. 13, 3а, 3б, 3в, 3г). Рядом с сосудом лежали два бронзовых предмета: четырехгранное в сечении шило (рис. 13, 4) и нож с иволистным клинком и тонким черенком (рис. 13, 5). Около левого локтя обнаружено шлифованное крестовидное навершие булав из змеевика (рис. 13, 2а, 2б). Обнаружены украшения из сердолика: цилиндрические бусы и две каплевидные подвески, три дисковидные бусины, вырезанные из раковин, пастовый, сердоликовый и гагатовый бисер.

Отметим также, что стены в рассматриваемых каменных гробницах отличаются тщательностью отделки (рис. 11; 13, 1). Так, стены гробницы кургана №14, курганного могильника Гертма II сложены из плитчатых камней (рис. 13, 1). Она перекрывалась продольными пластами, пластами глины и плитчатыми камнями, а по оси ее лежали каменные бруски. Впоследствии перекрытие рухнуло вниз, на скелет взрослого человека. Костяк лежал вытянуто на спине, головой на юг. Руки вытянуты вдоль туловища (рис. 13, 1).

Установлено, что только в указанных могилах, сооруженных под относительно крупными курганами, встречаются бронзовые клинки ножей, бронзовый вислообушный топор, бронзовые браслеты, бронзовая булава, бронзовое шило, навершие булав из мрамора и из других пород камня, песчаниковые выпрямители стрел (рис. 2, 1, 2; 7, 1, 2, 3; 9, 2, 5; 12, 1, 2, 9, 10, 11; 13, 2а, 2б, 4, 5). С другой стороны, многие погребения отличаются относительно малыми размерами, плохим устройством могилы, бедностью погребального инвентаря. В них, как правило, встречаются по одному или редко два сосуда, а иногда и вовсе отсутствует инвентарь.

Таким образом, материалы присулакских памятников свидетельствуют о различиях, с одной стороны, в размерах курганных насыпей, а с другой, в качественном составе погребального инвентаря. Именно «качественные отличия» как указывал В.М. Массон, а не количественные могут служить «надежным критерием социальной дифференциации, выделения племенной аристократии» [23, с. 107]. Все это указывает о начавшемся процессе разложения патриархально-родовых отношений, который завершился повсеместно в эпоху раннего железа. Это подтверждается также и на примере эволюции погребальных сооружений. Как отмечалось выше, на позднем этапе бытования курганных могильников на Сулаке каменные гробницы и грунтовые ямы сменяются захоронениями в каменных ящиках. Этот процесс происходит и в горных районах Дагестана и Чечни, где погребальные сооружения типа склепов с коллективными захоронениями к началу эпохи поздней бронзы заменяются индивидуальными захоронениями в каменных ящиках. Очевидность причины такой эволюции объясняется характером семейных отношений. Эволюция семьи в рассматриваемое время происходила в сторону обособления отдельных семей, накопления семейной собственности, что создавала

трещину в родовом строе и, как отмечал Ф. Энгельс «отдельная семья сделалась силой, которая угрожающе противостоит роду» [21, с. 162].

Все вышеуказанное свидетельствует, что в конечном итоге это привело к подрыву коллективных начал в родовом строе, с чем, по-видимому, и следует связывать переход от коллективных захоронений к индивидуальным, т.е. от погребальных сооружений типа склепов с коллективными захоронениями к каменным ящикам, предназначавшимся для индивидуальных захоронений. И хотя в курганах семейные отношения проявляются иначе, чем в грунтовых погребениях, и гробницы на Сулаке служили для индивидуальных захоронений, все же представляется правомерным, что возникновение обряда в каменных ящиках связано с изменениями семейных отношений. По-видимому, население бассейна Сулака восприняло обычай погребения в каменных ящиках вместе с племенами других областей Кавказа, что, наверное, связано с распространением общих представлений о заупокойном культе.

Материалы присулакских памятников позволяют составить некоторое представление о духовной культуре населения рассматриваемого региона. Исследование курганов в Чиркее, Миатли, Гертма I, II, III, и Саласу свидетельствует о большом значении обрядов, связанных с погребением умерших. Как указывалось выше, насыпи курганов на Сулаке состояли из камней и земли, а погребальные сооружения перекрывались одной или несколькими плитами, что говорит о большом труде и усилиях, затрачиваемых древним населением. Вокруг некоторых курганов возводили каменные кольца – кромлех, сооружение которых также требовало немалого труда. Сооружения такого типа известны не только на Кавказе, но и за его пределами. С другой стороны наличие кромлехов является свидетельством выражения религиозной идеи, связанной с космическими представлениями или верой в магическую силу круга. Исследователями кромлехи рассматриваются как отражение культов, связанных с почитанием солнца, как солярные знаки [24, с. 18–20].

Интерес представляет курган-святилище эпохи средней бронзы, исследованный В.Р. Эрлихом и Р.Г. Магомедовым в 2015 г. Курган имел С-образный кромлех диаметром по линии З-В 24 м, ограничивающий насыпь кургана, с юга, востока и запада. С севера кромлех был разомкнут [25, с. 66–68]. В кургане выявлено 9 ритуальных комплексов в каменных ящиках – «погребений-кенотафов», 5 развалов керамики, 3 скопления и одна яма. В.Р. Эрлих и Р.Г. Магомедов указывают, что «отсутствие в «погребениях» и насыпи костей человека исключает погребальный характер кургана. Все сооружение в совокупности представляет собой интересный, ранее не встречавшийся в Дагестане комплекс-святилище, предположительно связанное с солярными или календарными культурами. Можно предположить, что на протяжении его функционирования в определенное время здесь совершались жертвоприношения, являющиеся культовыми «возлияниями», а жертвенная посуда с содержимым помещалась в специально сооружаемые каменные ящики, либо в ямки, которые перекрывались плитами. После каждого такого акта насыпь кургана, очевидно, досыпалась» [25, с. 66–67].

Из других древних культов населения бассейна Сулака следует отметить представления о загробном мире. Древние племена представляли загробную жизнь продолжением земной. С этой целью для них возводились гробницы, объявлявшиеся «домами мертвых». Интересно, что Чиркейские и Миатлинские гробницы удивительным образом повторяют жилища Сигитминского поселения (общность проявляется в характере кладки стен; прямоугольная форма и др.). Обычай строительства погребальных сооружений по модели реально существовавших жилищ свидетельствует об одной специфической стороне идеологических воззрений, их представлений о «загробном мире». Отмеченная связь жилой архитектуры и погребальных сооружений, по мнению М.Г. Гаджиева является «одним из показателей корректирующей роли идеологических представлений, через посредство которых реальные культурно-исторические явления находят отражение в погребальном ритуале» [26, с. 27].

Погребальный инвентарь состоял из глиняных сосудов с запасом пищи и питья, оружия, орудий труда, украшений и т.д., которые должны были пригодиться покойнику в загробной жизни. Во многих могилах часто встречается охра, угольки и зола, которым приписывалась магическая очистительная сила. Это свидетельствует о культе огня в погребальном обряде населения долины Сулака. Находки в могилах костей домашних животных и особенно змеи позволяют говорить о культе животных у присулакских племен.

Изучение керамики эпохи средней бронзы позволяет говорить о верованиях местного населения. Разнообразнее становится орнамент посуды, сходство с керамикой Закавказья заметно уменьшается. Значительно возрастает количество сосудов с обмазанной жидкой глиной поверхностью. В некоторых случаях такой «обмазке» придавался декоративный вид, с расчленением ее орнамента на косо-вертикальные полосы.

По форме нанесения орнамент подразделяется на следующие виды: налепной, или рельефный, нарезной, или гравированный, и шнуровой. Наряду с гладкостенной керамикой часто встречаются сосуды, покрытые обмазкой, украшенные валиком, украшенные насечками и защипами, а иногда и налепными дугами с вертикальными рельефными полосками, а также прочерченным узором. В это время широко употребляются на сосудах налесты в виде рожек, трезубца, двузубца и тамги «М». Налепные валики и отдельные налесты на сосудах по представлениям древнего населения могли играть роль своеобразных оберегов. Значок «М» мог, по мнению В.И. Марковина оберегать содержимое сосудов от порчи, мог символически «способствовать» восполнению естественной убыли животных [27, с. 108]. У сосудов тулово часто покрыто обмазкой, а венчик заглажен или залощен.

Интересны различные горшки со вздутым или яйцевидным туловом, отогнутым наружу венчиком и с плоским дном. Украшались данные сосуды часто нарезным орнаментом в виде елочки, заштрихованными внутри или полукруглыми фестонами. Редко сосуды украшались поясами клиновидных насечек или оттиснутых полой трубочкой кружочков. Интерес представляет орнаменты в виде двузубцев, трезубцев или рогообразных налепов. По мнению Р.М. Мунчаева и К.Ф. Смирнова данные мотивы могут считаться следами вырождения спирального орнамента, широко употреблявшегося на сосудах эпохи ранней бронзы (14, с. 163). Исследователи считают, что орнамент в виде двузубца или трезубца является стилизованным изображением барана или быка (28, с. 163; 29, с. 119–120), а также человеческого лица (28, с. 207; 17, с. 133).

В эпоху ранней и средней бронзы в орнаментации керамики Северо-Восточного Кавказа просматривается тенденция к антропоморфизации керамики с помощью конических сосцевидных налепов – грудей и изображений в виде буквы «М», двузубцев, трезубцев, символизирующих лицо. Антропоморфные и зооморфные сосуды широко бытовали на территории распространения раннеземледельческих культур, начиная от территории Балкан на западе и кончая Средней Азией на Востоке. Большинство подобных сосудов очень выразительны, отличались реалистичностью и использовались во время проведения разнообразных ритуальных действий, связанных с воззрениями ранних земледельцев о плодородии, благе общины (вызывание дождя, орошение поля, пиршества на земледельческих праздниках и др.) (30, с. 123–133).

Большой интерес представляют работы Б.А. Рыбакова по изучению орнаментации керамики трипольской культуры, интерпретировавший разные части сосуда (верх, середина, низ) как вертикальное членение мира на ярусы (31, с. 192–201). Под таким углом зрения можно рассматривать керамику с четко выделенной гладкой шейкой и плечиков сосуда (небо) и обмазанную жидкой глиной тулово (земля), разграниченных рельефным валиком. Керамика подобного типа является наиболее характерной и специфичной для Северо-Восточного Кавказа, и это её отличает от керамики сопредельных областей. Такое же разделение можно проследить и на примере гладкостенной керамики. Так, горшки с цилиндрической и конусовидной горловиной (небо), отделяющиеся от тулова (земли) перегибом или уступом в основании горла, от которых вершиной вниз свисают треугольники, валики, которые обычно связываются с водой или дождем. С другой стороны пояски из треугольников вершинами вверх на керамике эпохи средней бронзы Северо-Восточного Кавказа могут отражать небесную воду.

Для суждения о других сторонах духовной жизни мы не имеем достаточных материалов. Итак, мы можем говорить, что у племен бассейна Сулака в эпоху средней бронзы существовали сложные и разнообразные религиозные представления, среди которых большое значение имели представления о «душе», «вере в загробное существование умерших, магические охранные приемы, культы животных, природы и другие космологические представления т.д.

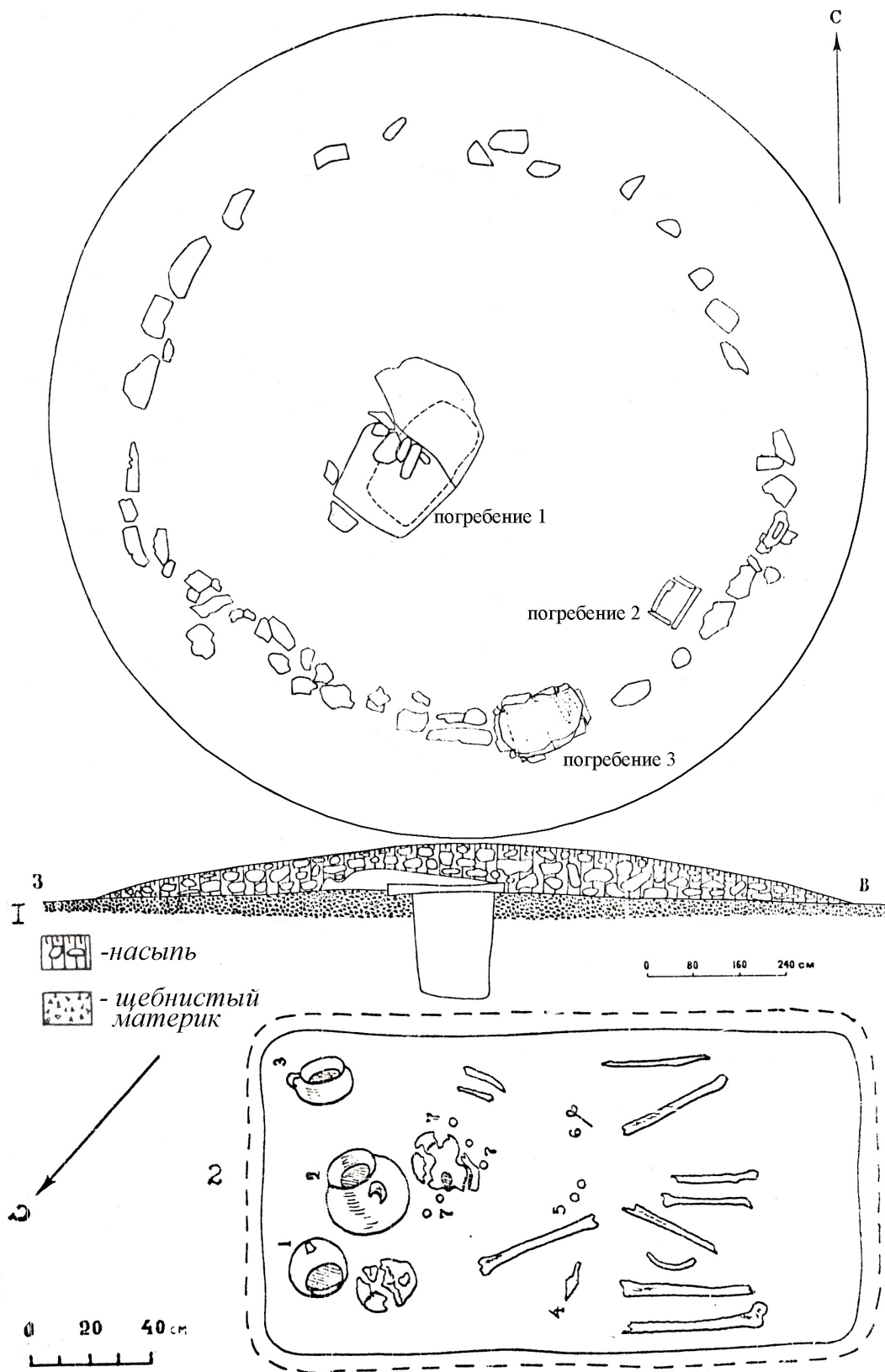


Рис. 1. Миатлинский курганный могильник.
 1) План и профиль кургана № 1, группы II;
 2) План погребения № 1, кургана № 1, группы II

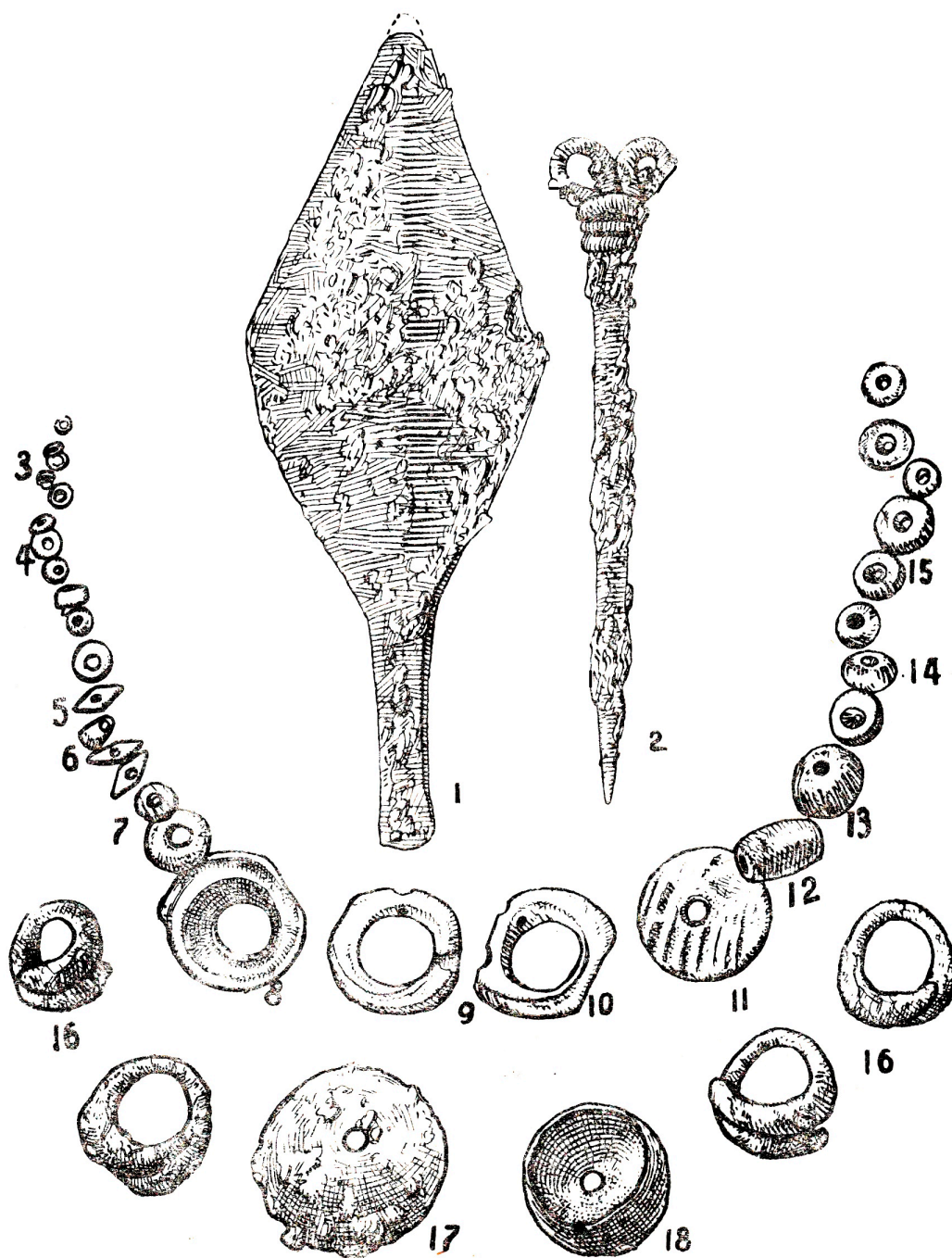


Рис. 2. Миатлинский курганный могильник. Инвентарь из погребения I, курган № 1 группы II (натуральная величина)



Рис. 3. Миатлинский курганный могильник.
Сосуды из погребения 1, кургана № 1 группы II (1/3 натуральной величины)

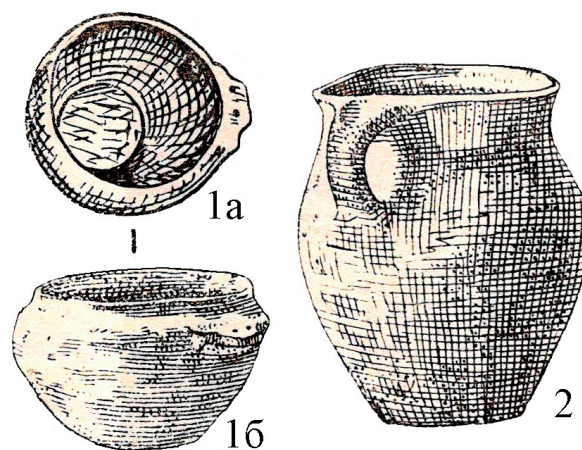


Рис. 4. Миатлинский курганный могильник.
Сосуды . 1 – из погребения 3, кургана № 1 группы II,
2 – из погребения 3, кургана № 1 группы VI (1/3 натуральной величины)

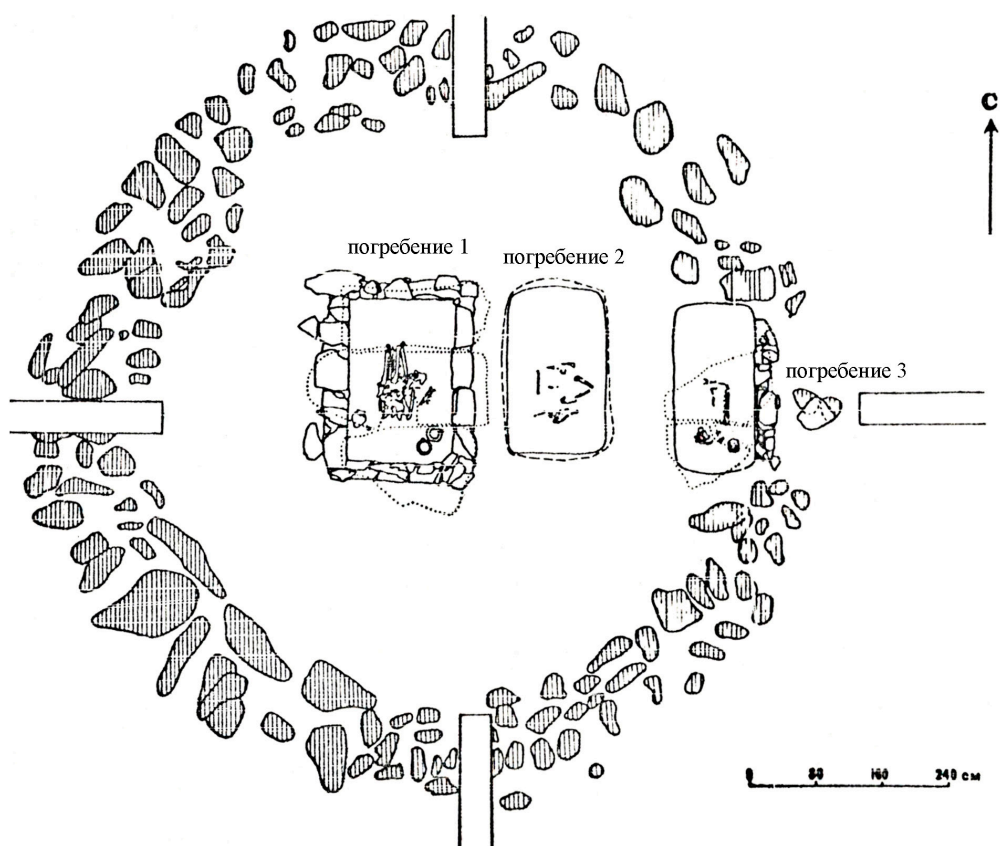


Рис. 5. Миатлинский курганный могильник.
План центральной части кургана № 1 группы VI

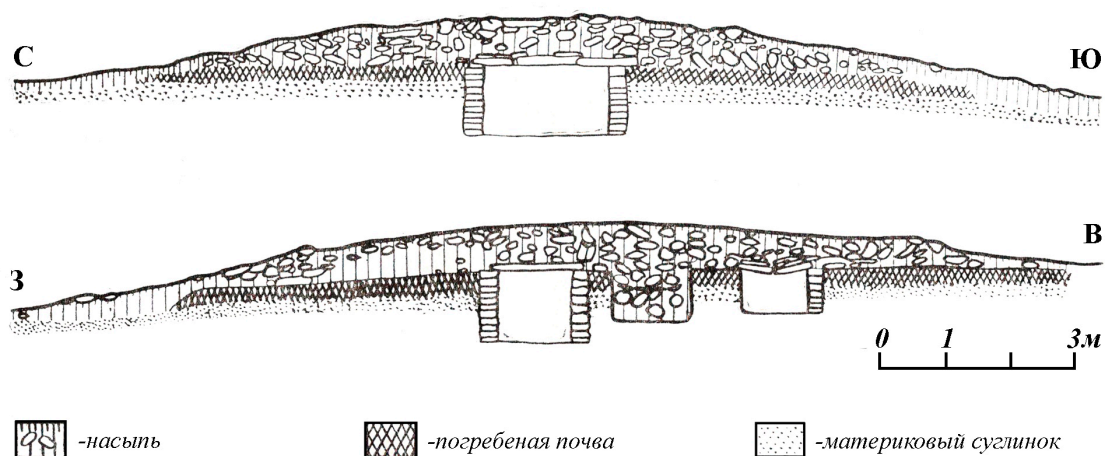


Рис. 6. Миатлинский курганный могильник.
Профили осевых бровок кургана № 1 группы VI

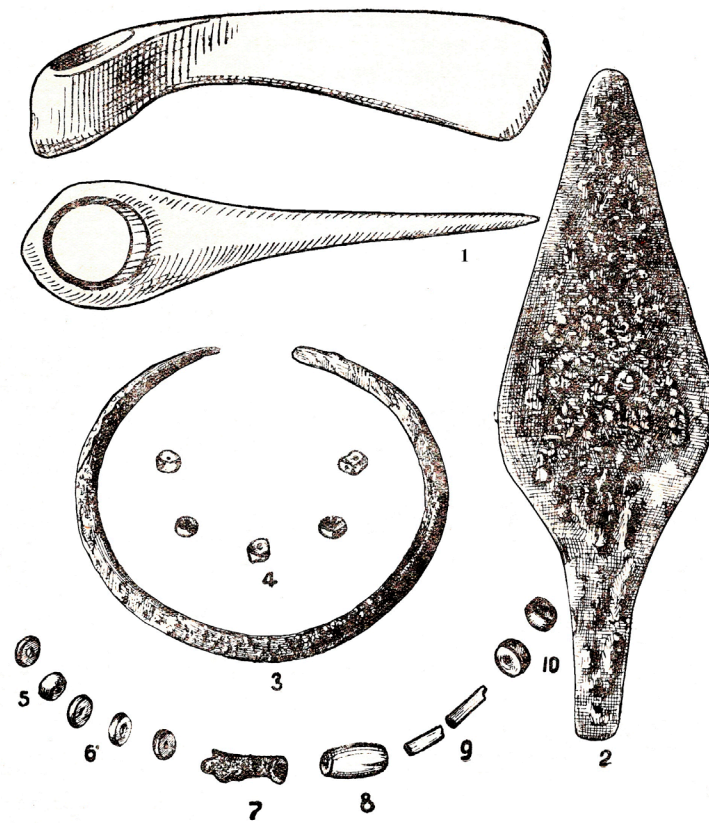


Рис. 7. Миатлинский курганный могильник.
Инвентарь из погребения № 1, кургана № 1 группы VI

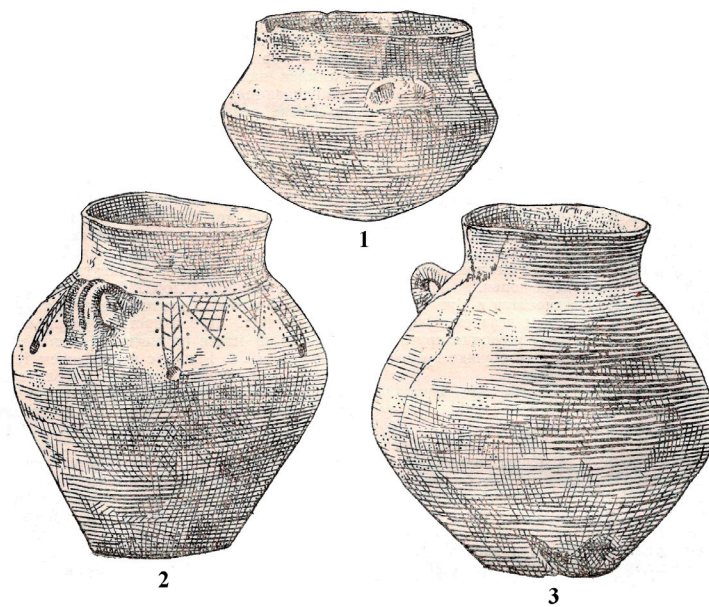


Рис. 8. Миатлинский курганный могильник.
Сосуды из погребения № 1, кургана № 1 группы VI (1/3 натуральной величины)

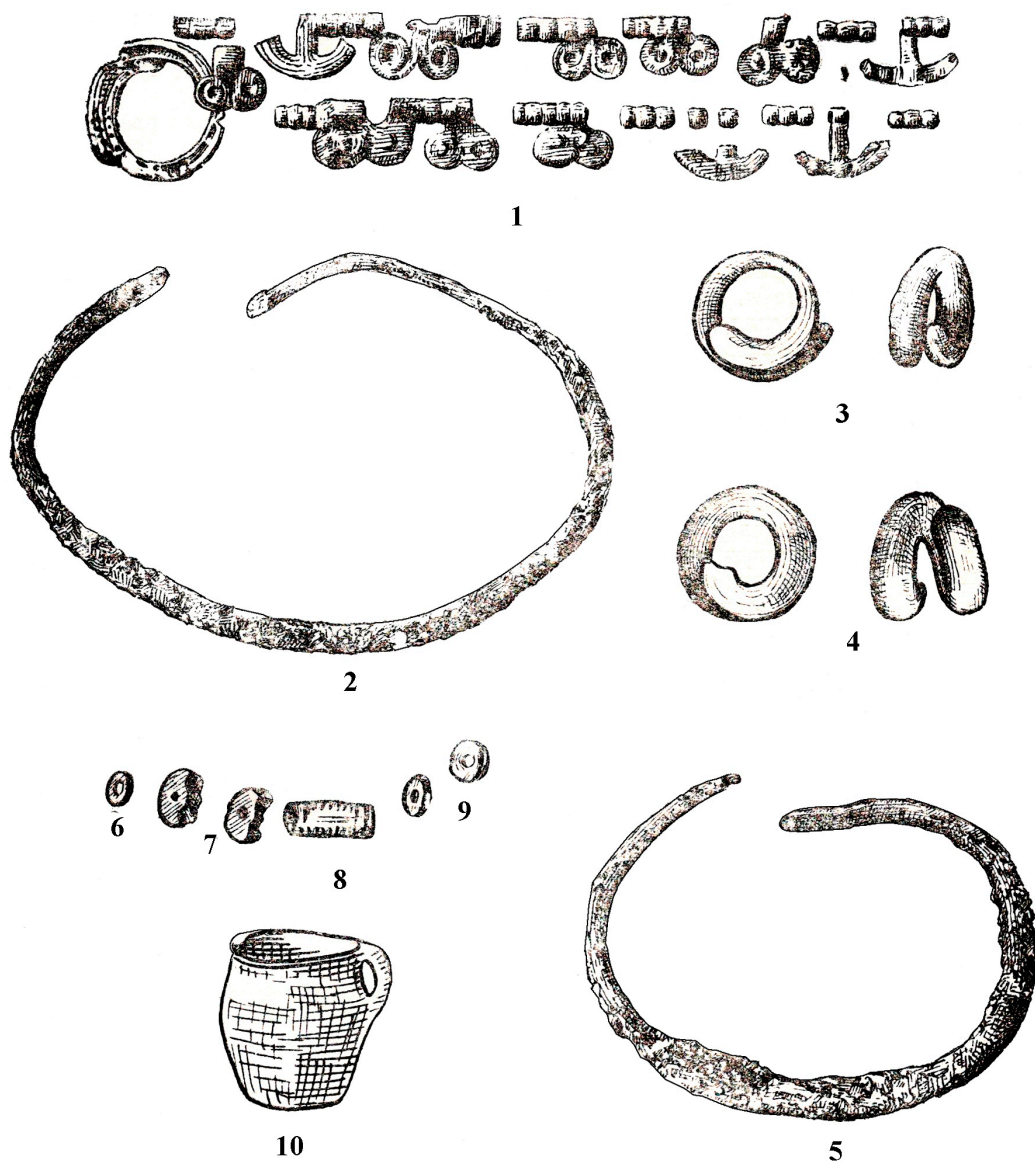


Рис. 9. Миатлинский курганный могильник.
Инвентарь погребения № 2, кургана № 1 группы VI
(1-9 – натуральная величина, 10 – 1/3 натуральной величины)

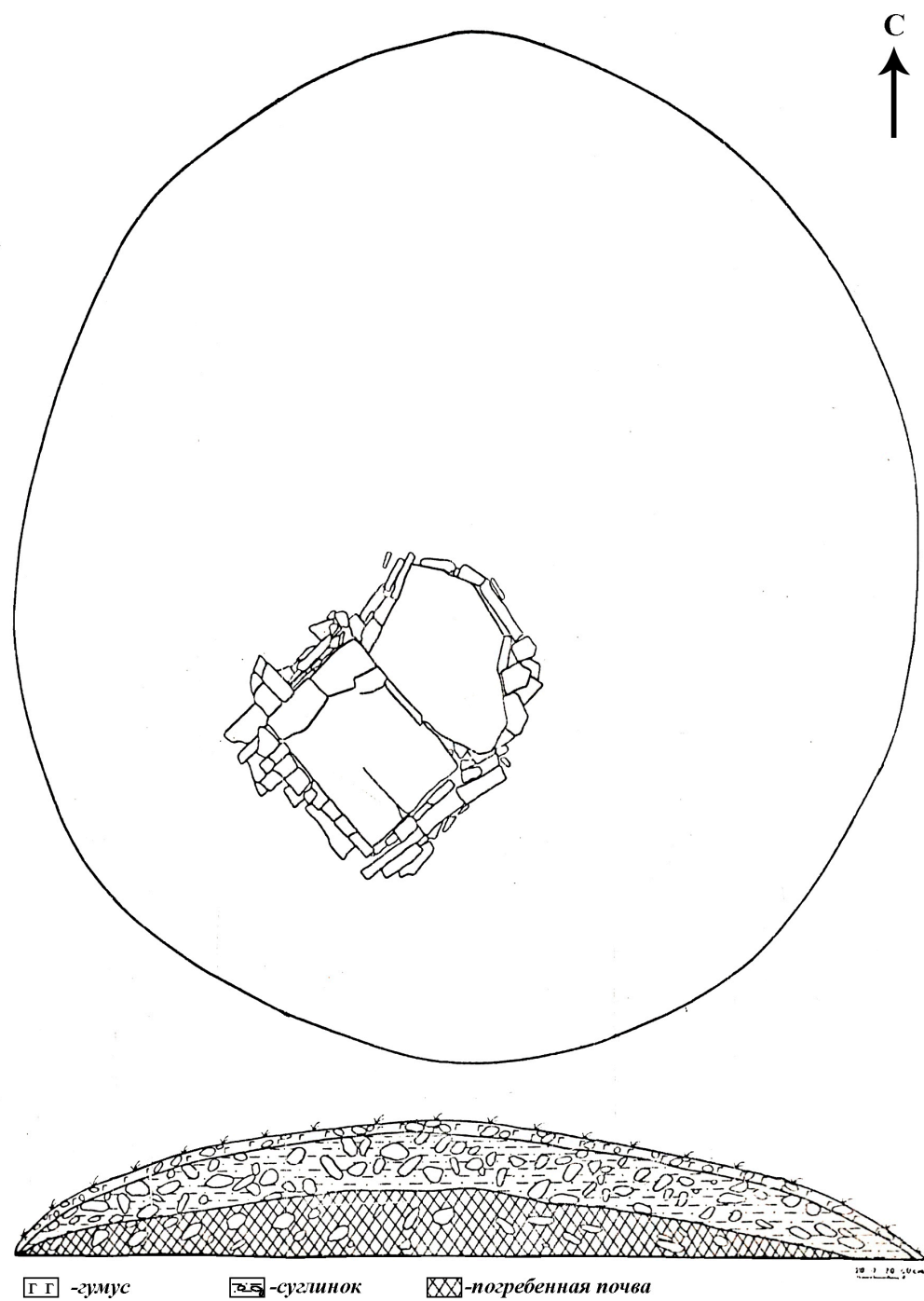


Рис. 10. Чиркейский курганный могильник.
План и профиль кургана № 3 группы I

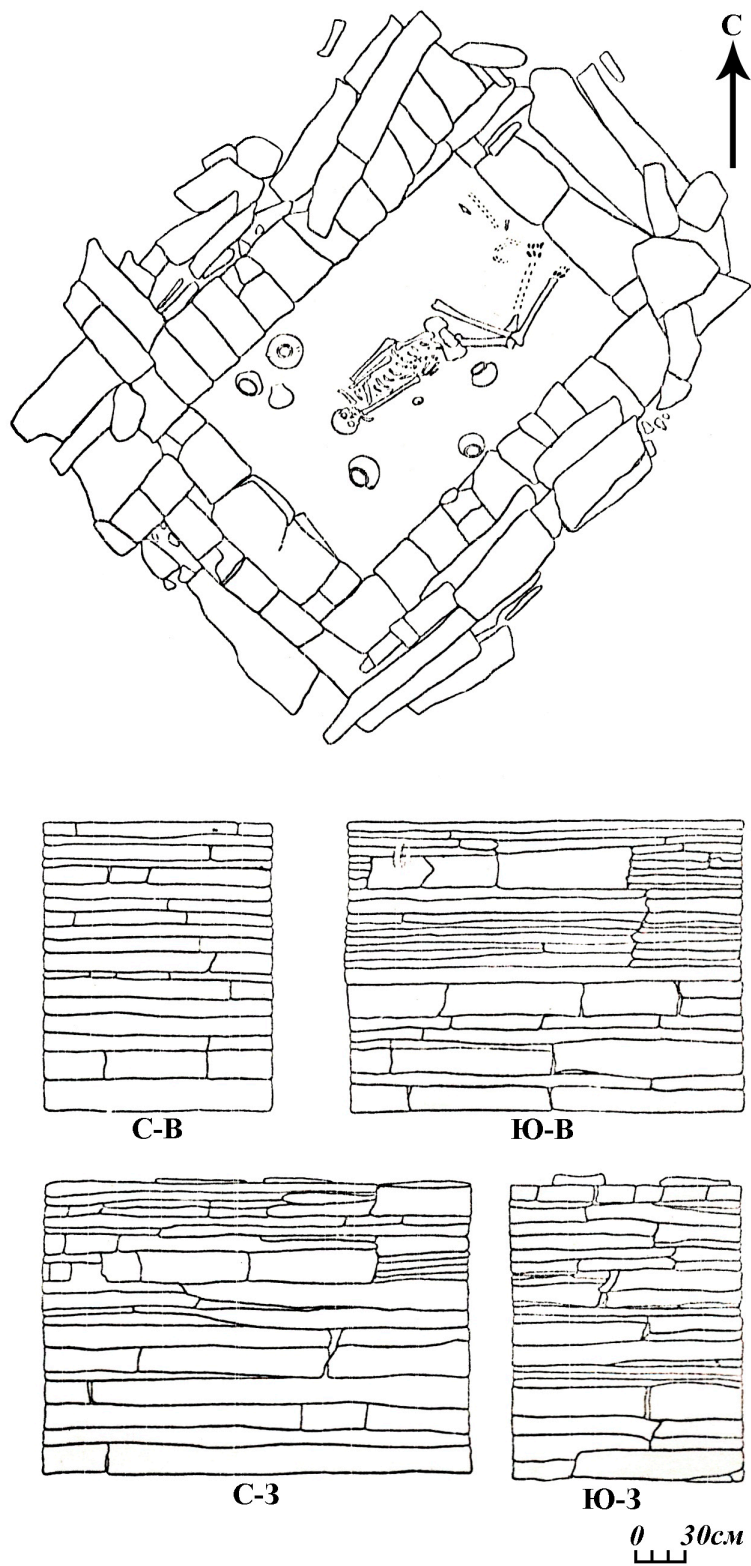


Рис. 11. Чиркейский курганный могильник.
План погребения и профили стенок кургана № 3 группы I

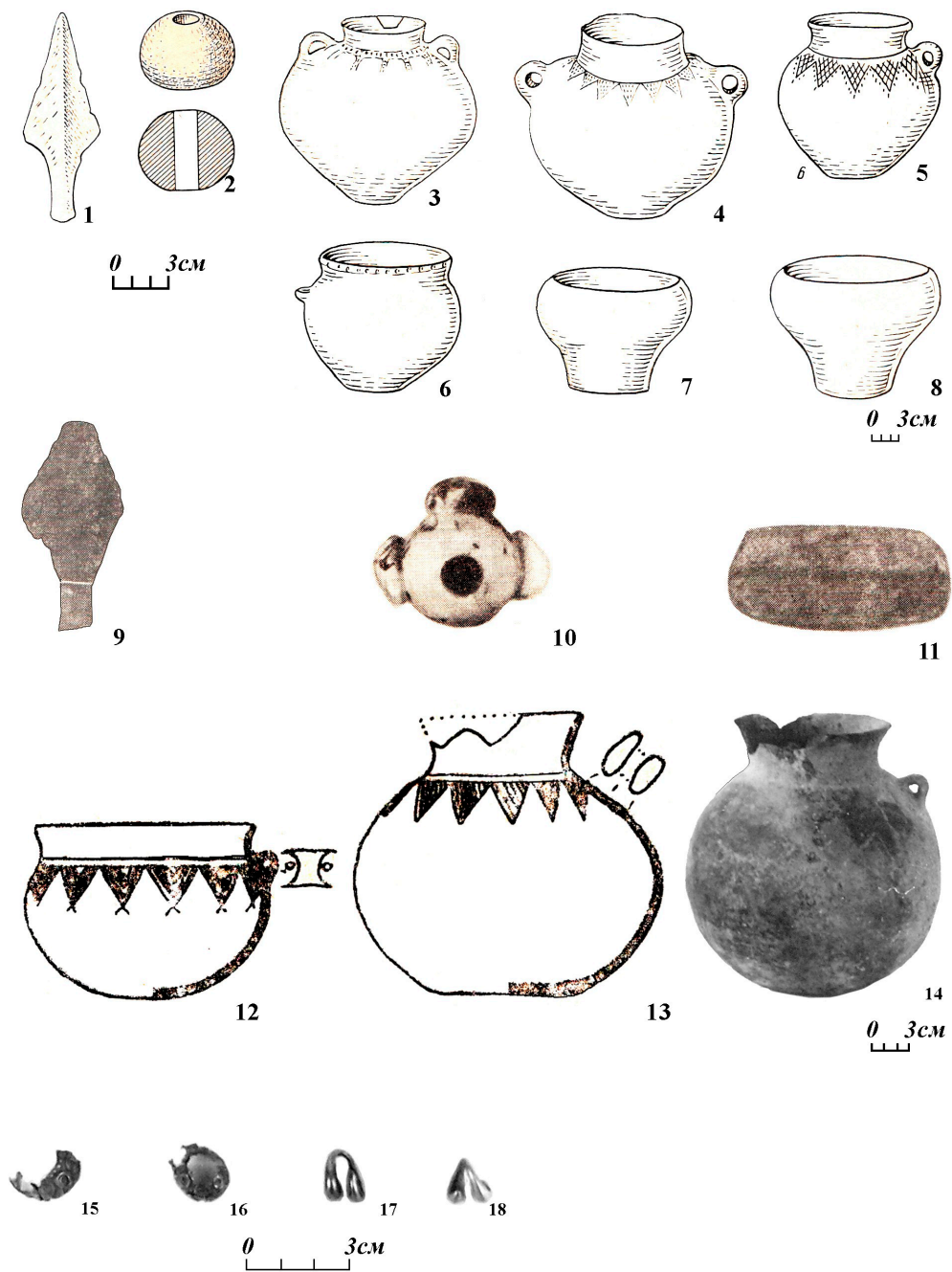


Рис. 12. Чиркейский курганный могильник. 1–8 – инвентарь из погребения кургана № 3 группы I; 9–18 – инвентарь из гробницы у поселка Дружба (бывший Новый Чиркей)

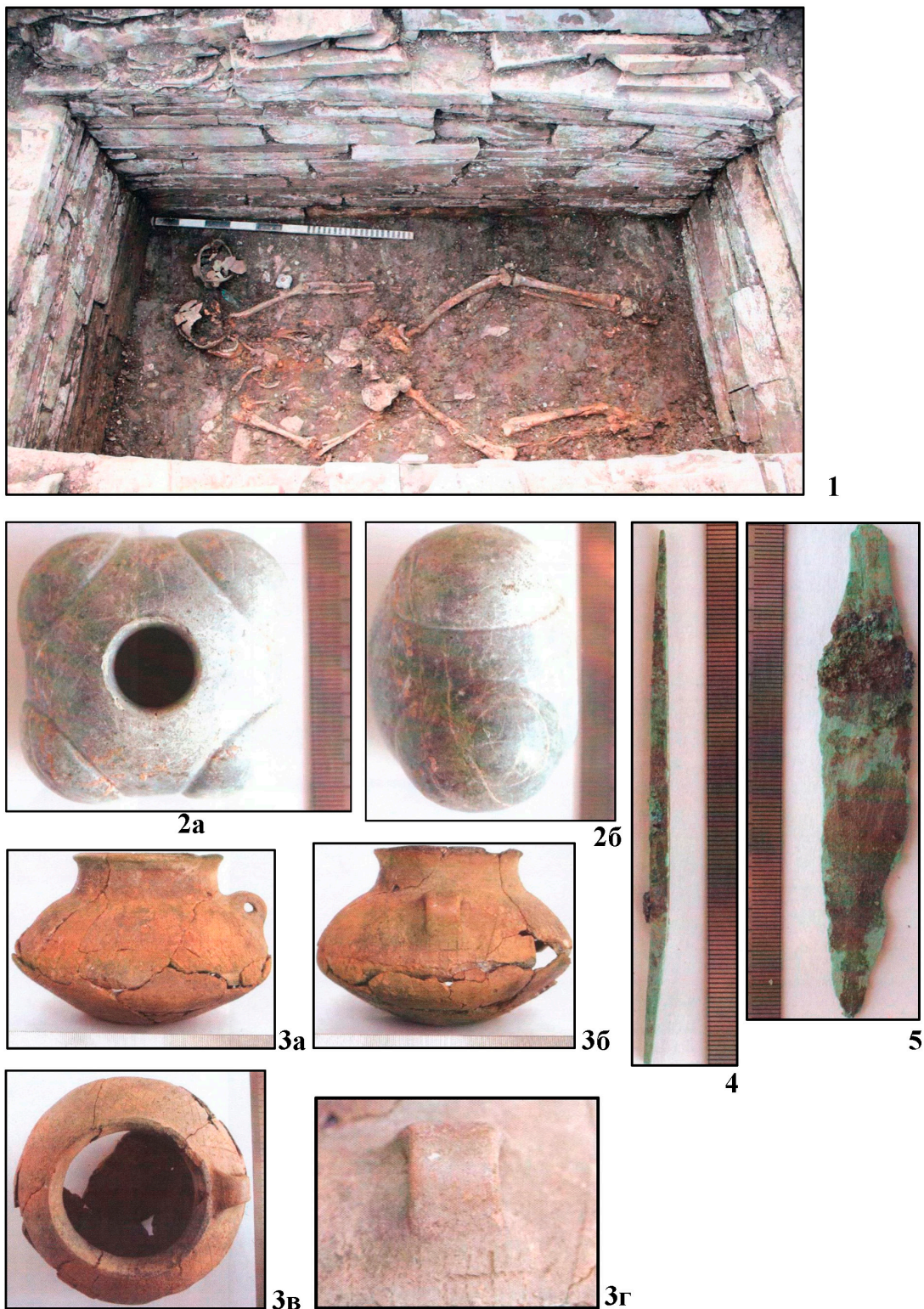


Рис. 13. Курганная группа Гертма II, курган № 14, погребение № 2.
1 – расчистка захоронения на дне гробницы (вид с востока).
Инвентарь погребения № 2, кургана № 14: 2а–2б – каменные наконечники стрел;
3а, 3б, 3в, 3г – керамический сосуд; 4 – бронзовое шило; 5 – бронзовый нож

СПИСОК ЛИТЕРАТУРЫ

REFERENCE

1. Грен А.Н. Отчет о летней командировке в Хасавюртовский округ Терской области // Тр. МАО. Т. XXI. Вып. II. М., 1907. С. 99–101.
2. Канивец В.И. Миатли – новый памятник бронзового века в Северном Дагестане // МАД. Т. I. Махачкала. 1959. с. 31–59.
3. Канивец В.И., Буров Г.Г. Отчет о работах Дагестанской археологической экспедиции в 1956 г. М., 1957 // Архив ИА РАН. Р-1, № 1626.
4. Канивец В.И. Отчет Миатлинского отряда ДАЭ о раскопках памятников бронзового века на Сулаке 1957 г. М., 1958 // Архив ИА РАН. Р-1, № 1606.
5. Гаджиев М.Г., Абакаров А.И., Магомедов М.Г., Маммаев М.М., Федоров Г.С. Отчет об археологических исследованиях в зоне строительства Чиркейской ГЭС. М., 1966 // Архив ИА РАН. Р-1, № 3199.
6. Гаджиев М.Г., Абакаров А.И., Магомедов М.Г., Маммаев М.М. Отчет об археологических исследованиях в зоне строительства ГЭС в 1966 г. М., 1967 // Архив ИА РАН. Р-1, № 3421.
7. Гаджиев М.Г. Дагестан и Юго-Восточная Чечня в эпоху средней бронзы // Древности Дагестана. МАД. Т. 5. Махачкала. 1974. С. 11–28.
8. Атаев Г.Д. Бассейн реки Сулак в эпохи ранней и средней бронзы: Автореф. дис. ... канд. ист. наук М., 1986. – 26 с.
9. Атаев Г.Д. Чиркейские курганы бронзового века // СА. № 1. 1987. С. 145–157.
10. Атаев Г.Д. Керамика со шнуровым орнаментом из присулакских памятников эпохи бронзы // Горы и равнины Северо-Восточного Кавказа в древности и средние века. Махачкала, 1991. С. 39–48.
11. Магомедов Р.Г. Магистраль в будущее – сохраняя прошлое: Археологические исследования в зоне строительства газопровода-отвода к с. Ботлих Ботлихского района республики Дагестан. Махачкала, 2007. С. 31–77.
12. Гаджиев М.Г. Северный Дагестан на стыке культур эпохи палеометалла Кавказа и Юго-Восточной Европы // Кавказ и степной мир в древности и средние века: Материалы международной конференции. Махачкала, 2000. С. 64–72.
13. Марковин В.И. Культура племен Северного Кавказа в эпоху бронзы: (II тыс. до н.э.) // МИА. № 93. М.: Изд-во АН СССР. 1960. – 150 с.
14. Мунчаев Р.М., Смирнов К.Ф. Археологические памятники близ села Карабудахкент: (Дагестанская АССР) // Древние племена и народности Кавказа. МИА. № 68. М.–Л., 1958.
15. Русов А.А. Отчет о летних и осенних археологических работах в Южном Дагестане // Труды предварительных комитетов. V археологический съезд. М., 1882. С. 582–584.
16. Мунчаев Р.М., Смирнов К.Ф. Памятники эпохи бронзы в Дагестане: (Курганный группа у станции Манас) // СА. Вып. XXVI. 1956. С. 167–203.
17. Гаджиев М.Г. Из истории культуры Дагестана в эпоху бронзы: (Могильник Гинчи). Махачкала, 1969. – 177 с.
18. Магомедов Р.Г. Гинчинская культура: Горы Дагестана и Чечни в эпоху средней бронзы. Махачкала, 1998. – 379 с.
1. Gren A.N. Report on the summer trip to the Khasavyurt district of the Terek region [Otchet o letnei komandirovke v Khasavyurtovskii okrug Terskoi oblasti] *Issue of the Moscow archaeological society* [Trudy Moskovskogo arkheologicheskogo obshchestva]/ Т. XXI. Vol. II. Moscow, 1907: 99–101.
2. Kanivets V.I. Miatli – a new monument of the Bronze Age in Northern Daghestan [Miatli – novyi pamyatnik bronzovogo veka v Severnom Daghestane] *Materials on archeology of Daghestan* [Materialy po arkheologii Daghestana] Т. I. Makhachkala. 1959: 31–59.
3. Kanivets V. I., Burov G. G. Report on the work of the Daghestan archaeological expedition in 1956 [Otchet o rabotakh Daghestanskoi arkheologicheskoi ekspeditsii v 1956 g.] *Archive of IA RAS*. R-1, № 1626. Moscow:1957
4. Kanivets V.I. Report Of the Miatlin DAE detachment on the excavations of Bronze Age monuments on Sulak in 1957 [Otchet Miatlinskogo otryada DAE o raskopkakh pamyatnikov bronzovogo veka na Sulake 1957 g.] *Archive of IA RAS*. R-1, № 1606. Moscow: 1958.
5. Gadzhiev M.G. Abakarov, A.I., Magomedov M.G., Mammaev M.M., Fyodorov G.S. The Report about archaeological research in the area of construction of Chirkey hydropower station [Otchet ob arkheologicheskikh issledovaniyakh v zone stroitel'stva Chirkeiskoi GES] *Archive of IA RAS*. R-1, № 3199. Moscow: 1966
6. Gadzhiev M.G., Abakarov M.I., Magomedov M.G., Mammaev M. Report on archaeological research in the area of construction of hydroelectric power station in 1966, 1967. *Archive of the RAS*. R-1, № 3421.
7. Gadzhiev M.G. Daghestan and South-Eastern Chechnya in the Middle Bronze Age [Daghestan i Yugo-Vostochnaya Chechnya v epokhu srednei bronzy] *Antiquities of Daghestan. Materials on archeology of Daghestan* [Drevnosti Daghestana. Materialy po arkheologii Daghestana] Vol. 5. Makhachkala. 1974: 11–28.
8. Ataev G. D. *Sulak river Basin in the early and middle bronze age: autoref. dis. ... kand. east. Sciences* М., 1986. - 26 p.
9. Ataev G.D. Chirkei mounds of the Bronze Age *Soviet Archaeology*. No. 1. 1987. P. 145–157.
10. Ataev G.D. Ceramics with Shnurov presecki ornament from monuments of the bronze age *The Mountains and plains of the North-Eastern Caucasus in antiquity and the middle ages*. Makhachkala, 1991. P. 39-48.
11. Magomedov R.G. *The Highway to the future-preserving the past: Archaeological research in the area of construction of the gas pipeline-branch to Botlikh village of Botlikh district of the Republic of Daghestan*. Makhachkala, 2007. P. 31-77.
12. Gadzhiev M.G. Northern Daghestan at the junction of cultures of the paleometal era of the Caucasus and South-Eastern Europe *Caucasus and the Steppe world in antiquity and the middle ages: Proceedings of the international conference*. Makhachkala, 2000: 64–72.
13. Markovin V.I. culture of the tribes of the North Caucasus in the bronze age: (II Millennium BC) *Materials and researches on archeology of the USSR*. No. 93. М.: Izd-vo an SSSR. 1960.:150 p.
14. Munchaev R.M., Smirnov, K.F. The archaeological sites near the village of Karabakh: (the Daghestan ASSR) Ancient tribes and peoples of the Caucasus. *Materials and researches on archeology of the USSR* No. 68. М.-L., 1958.

19. Миллер В.Ф. Отголоски кавказских верований на могильных памятниках // МАК. Т. III. М., 1929.
20. Чурсин Г.Д. Авары. Этнографический очерк. Махачкала, 1995. – 120 с.
21. Энгельс Ф. Происхождение семьи, частной собственности и государства // К. Маркс и Ф. Энгельс. Собрание сочинений. Издание. 2. Т. 21.
22. Массон В.М. Экономика и социальный строй древних обществ. Л., 1976. – 98 с.
23. Массон В.М. Древние гробницы вождей на Кавказе. (Некоторые аспекты социологической интерпретации) // Кавказ и восточная Европа в древности. М., 1973. С. 102–112.
24. Мещанинов И.И. Кромлехи // ИГАИМК. Т. IV. Вып. III. Л., 1930. С. 18–20.
25. Эрлих В.Р., Магомедов Р.Г. Курган – святилище эпохи бронзы в Приморском Дагестане // Изучение и сохранение археологического наследия народов Кавказа. XXIX Крупновские чтения. Материалы Международной научной конференции. Грозный, 2016. С. 66–68.
26. Гаджиев М.Г. Погребальные обряды раннеземледельческих племен Дагестана // Обряды и культы древнего и средневекового населения Дагестана. Махачкала, 1986. – 154 с.
27. Марковин В.И. Дагестан и горная Чечня в древности: Каякентско-хороочевская культура // МИА. № 122. М.: Наука, 1969. – 116 с.
28. Котович В.М. Верхнегунибское поселение-памятник эпохи бронзы горного Дагестана: К истории дагестанских племен в конце III–II тыс. до н.э. Махачкала, 1965. – 260 с.
29. Марковин В.И. Новый памятник эпохи бронзы в горной Чечне: (Могильник Гатын-кале) // Древности Чечено-Ингушетии. М.: Изд-во АН СССР, 1963. С. 49–135.
30. Антонова Е.В. Очерки культуры древних земледельцев Передней и Средней Азии: Опыт реконструкции мировосприятия. М., 1984. Рез. на англ.яз. – 266 с.
31. Рыбаков Б.А. Язычество древних славян. М.: Наука, 1981. – 610 с.
15. Rus ‘ and the report of the summer and autumn archaeological work in southern Daghestan *Proceedings of the preliminary committees. V archaeological Congress.* M., 1882. P. 582-584.
16. Munchaev R. M., Smirnov K. F. Monuments of the bronze age in Central and Eastern Europe (Barrow group at the station Manas) *Soviet archaeology.* Vol. XXVI. 1956: 167–203.
17. Gadzhiev M.G. *From the history of culture of Daghestan in the bronze age: (Ginchi burial).* Makhachkala, 1969. - 177 p.
18. Magomedov R.G. *Ginensky culture: the Mountains of Daghestan and Chechnya in the middle bronze age.* Makhachkala, 1998. - 379 p.
19. Miller V. F. *The Echoes of the Caucasian beliefs on the grave monuments.* Vol. III. M., 1929.
20. Chursin G. D. *The Avars. Ethnographic sketch.* Makhachkala, 1995.- 120 p.
21. Engels F. Origin of the family, private property and the state // *K. Marx and F. Engels. Collected works.* Edition. 2. Vol. 21.
22. Masson V.M. *Economy and social system of ancient societies.* L., 1976. - 98 p.
23. Masson V.M. The Ancient tombs of chiefs in the Caucasus. (Some aspects of sociological interpretation) *Caucasus and Eastern Europe in ancient times.* M., 1973: 102-112.
24. Meshchaninov I.I. *Cromlechs Research Of the State Academy of History of Material Cultures.* T. IV. Vol. III. L., 1930. P. 18-20.
25. Erlich V.R., Magomedov R.G. Kurgan-the sanctuary of the bronze age in Primorsky Daghestan *Study and preservation of the archaeological heritage of the peoples of the Caucasus. XXIX Krupnosti reading. Materials of the International scientific conference.* Grozny, 2016: 66–68.
26. Gadjiyev M.G. Funerary rites of early agricultural tribes of Daghestan *Rites and cults of ancient and medieval population of Daghestan.* Makhachkala, 1986. - 154 p.
27. Markovin V.I. Mountain Daghestan and Chechnya in antiquity: Kayakentsky-horoshevskaya culture *Materials and researches on archeology of the USSR.* No. 122. M.: Science, 1969. - 116 p.
28. Kotovich V.M. *Verkhnechonskoe settlement-a monument of the bronze age mountain Daghestan: on the history of the Daghestan tribes in the end of III–II Millennium BC.* Makhachkala, 1965.- 260 p.
29. Markovin V.I. New monument of the bronze age in mountainous Chechnya: (repository Hatin-Calais) *Ancient Chechen-Ingush Republic.* M.: Publishing house of USSR Academy of Sciences, 1963: 49–135.
30. Antonova E.V. *Essays on the culture of ancient farmers of the Front and Central Asia: the experience of reconstruction of worldview.* M., 1984. - 266 p.
31. Rybakov B. A. *Paganism of ancient Slavs.* M.: Science, 1981. - 610 p.

Статья поступила в редакцию 04.11.2018 г.