

ЭКСПЕДИЦИИ

М.С. Гаджиев

РАСКОПКИ В ДЕРБЕНТЕ В 2010 г.

(Раскопки проведены при финансовой поддержке РГНФ, проект 10-01-18097е)

Дербентская археологическая экспедиция Института истории, археологии и этнографии Дагестанского НЦ РАН продолжила полевые исследования на территории Дербента – в цитадели Нарын-кала, на раскопе ХХIII. Работы проводились по гранту РГНФ (проект № 10-01-18097е «Археологические исследования в зоне Дербента»)¹.

Раскоп ХХIII был заложен в 2004 г. у юго-западного угла цитадели Нарын-кала, у входа в угловую полую башню и вдоль внутренних граней юго-восточной и юго-западной куртин цитадели. В ходе исследований 2004–2008 гг. на раскопе было выявлено двенадцать культурных слоев, связанных с функционированием первого, второго, третьего, четвертого, пятого и шестого строительных комплексов, датируемых в диапазоне XI–XIX вв. (Гаджиев М.С., 2005. С. 159–161; 2005а. С. 108–109; 2011. С. 77-100; Гаджиев М.С., Бакушев М.А., Будайчиев А.Л., 2006. С. 155–156; Гаджиев М.С., Гамидов А.К., 2007. С. 114–127; Гаджиев М.С., Гамидов А.К., Будайчиев А.Л., Абиев А.К., 2009. С. 124–134).

В сезоне 2010 г. раскопки производились на площади ок.50 кв. м с целью изучения нижележащих культурных напластований и архитектурных и иных остатков. Раскоп был доведен до отметки –6,00 м на большей части, подвергавшейся вскрытию. На раскопе были исследованы нижняя часть культурного слоя 12, культурный слой 13, выявленные хозяйственно–бытовые остатки (ямы), два очага, зольное пятно, остатки оборонительной сырцово-глинобитной стены на каменном основании.

Культурный слой 12, верхняя часть которого исследовалась в 2009 г. и была связана с монументальным шестым строительным комплексом (Гаджиев М.С., 2011. С. 80-84), представлял собой светло-коричнево-серый, плотный грунт с включением бутового камня и редкими обломками обожженных кирпичей толщиной 4–5 см. Вместе с тем, в отдельных местах слоя наблюдаются следы перекопов в виде неоднородного по цвету и плотности грунта, тонких прослоек и линз. Верхняя часть слоя 12 была датирована по керамическому комплексу в рамках XII–XIII вв. Вместе с тем в слое были обнаружены и фрагменты керамики позднесредневекового и нового времени, которые попали в слой в результате перекопов.

В ходе вскрытия нижней части слоя 12, предшествующей времени сооружения шестого строительного комплекса был получен богатый керамический материал. Сразу отмечу, что керамический комплекс этой части слоя весьма близок по своей характеристике (основным типам и видам изделий) керамике верхней части слоя 12, что может отмечать их хронологическую близость. Здесь также присутствуют фрагменты керамических изделий позднесредневекового времени, указывающие, как и характер слоя, на его нарушенность, перекопы.

Керамический комплекс нижней части слоя 12 представлен обломками кухонной, тарной, неполивной столовой и поливной посуды, а также керамикой специального на-

¹ В раскопках в Дербенте принимали участие: нач. экспедиции, д.и.н., проф. М.С. Гаджиев, лаборант-исследователь отдела археологии ИИАЭ ДНЦ РАН А.Л. Будайчиев, аспиранты отдела археологии ИИАЭ ДНЦ РАН А.К. Гамидов и А.К. Абиев, аспирант ЧГУ М.А. Тангиев, студенты исторического факультета Дагестанского государственного университета.

значения и строительной. Последняя представлена фрагментами квадратных обожженных кирпичей, формата 20–21×20–21×4–5 см, а также несколькими обломками полукруглой и плоской красноглиняной черепицы с бортиками. Керамика специального назначения представлена фрагментами красно- и коричневоглиняных крышек для крупных хозяйственных сосудов-*кюпов* (хумов) и светильников-*чирагов*.

Многочисленная кухонная посуда, характеризующаяся серым, коричневым, серо-коричневым тестом (обжигом), редко красно-коричневым, с примесью песка, толченой ракушки, реже шамота, представлена котлами, горшками и сковородами. Котлы являются наиболее многочисленным видом кухонной керамики и представляют два типа: котлы закрытого типа или уплощенно-сферической формы, которые являются абсолютно доминирующими количественно, и котлы открытого типа (мискообразные). Котлы снабжались, как правило, ручками-держалками различных форм, а также вертикальными ручками. Отмечу также единичные находки фрагментов.

Данные образцы кухонной посуды бытовали на протяжении всего средневековья вплоть до нового времени включительно. То же можно сказать в целом и о тарной керамике. Это крупные, толстостенные сосуды типа *хумов* (азерб. *кюп*; немного меньших размеров – *кюпчи*), для которых характерны низкие горловины или без них, широкое устье, утолщенные наружу венчики. Тулово сосудов украшалось (как правило, в местах соединения различных частей сосуда – верха, средней и нижней частей – при его формовке) валиками с пальцевыми вдавлениями, защипами, а также многорядными врезными волнистыми и прямолинейными поясками. Нередко тулово таких сосудов покрывалось сплошной штриховкой гребнем по сырой глине, что несло не столько эстетическую нагрузку, сколько обеспечивало влагостойкость их, закрывая (замазывая) поры в глине. Отмечу, фрагменты низких горловин, украшенных врезным рисунком.

Столовая неполивная посуда представляет собой наиболее многочисленную группу керамики, характеризующуюся обычно красным и коричневым равномерным обжигом различных оттенков, незаметными или слабозаметными примесями в тесте. Это, главным образом, различных типов кувшины и немногочисленные миски. Последние представлены несколькими фрагментами красно- и коричневоглиняных округлобоких крупных мисок (диаметр устья 36 и 40 см) и менее крупной округлобокой миски (диаметр устья 16 см) с ремонтными отверстиями.

Основную категорию неполивной столовой керамики представляют многочисленные кувшины самых различных типов (узкогорлые, широкогорлые, высокогорлые, со сливным носиком и без него, одноручные, двуручные и др.), разного назначения и размеров – от весьма крупных, водоносных, до весьма небольших (типа молочников или кружек). Кувшины имеют сферическое или яйцевидное тулово и вертикальные овального или круглого сечения ручки. Особо выделю находку фрагментов розовоглиняной фляги с двумя боковыми ручками, покрытой белым ангобом (рис. 1, 1) и представляющей собой показательный образец керамики домонгольской поры (XI–XII вв.).

Среди неполивной керамики выделю и миниатюрный красноглиняный кувшинчик (рис. 3, 1), предназначавшийся, очевидно, для благовоний (по аналогии с подобными стеклянными сосудиками), и фрагмент плоского донца и стенки красноглиняного коричневоангобированного сосуда с врезным орнаментом, имитирующим резьбу по дереву (рис. 2, 8). Единичные фрагменты изделий с подобной орнаментацией встречались ранее в слоях предмонгольского времени.

Обширную, весьма показательную и разнообразную группу керамической посуды нижней части слоя 12, как и вышележащих слоев, составляет глазурованная (поливная) керамика. Она представлена чашами, тарелками, блюдами и реже – кувшинами с различной поливой, цветовой гаммой, орнаментикой. Наиболее распространенными по цвету поливы, технике и характеру орнаментации являются следующие группы поливной посуды, типичные для керамики средневекового Дербента:

– изделия с гравировкой по белому ангобу под зеленой (или зеленой пятнистой) поливой (рис. 1, 2-5), распространяющейся с IX–X вв. и весьма характерной для предмонгольского времени;

– изделия с зеленой (или светло-зеленой/салатной пятнистой) поливой по белому ангобу, распространяющейся с IX–X вв. и весьма характерной для предмонгольского времени;

– изделия с гравировкой по белому ангобу под желтой поливой (рис. 1, 6, 7), также распространяющейся с IX–X вв. и весьма характерной для предмонгольского времени;

– изделия с зеленой, коричневой, марганцевой росписью без гравировки по желтой, бесцветной поливе по белому ангобу (рис. 1, 8), появляющиеся в конце VIII – начале IX в. и распространенные до сельджукского времени (XI–XII вв.);

– изделия с коричневой поливой (рис. 1, 9), относящиеся к средневековому времени;

– изделия с глухой голубой/бирюзовой (кобальтовой) поливой по белому ангобу; посуда с такой поливой появляется в Дербенте в предмонгольский период (XI–XII вв.) и бытует на протяжении всего средневековья;

– изделия с белой ангобной росписью под голубой поливой (рис. 1, 10), характерные для тимуридского и позднесредневекового времени;

– изделия с черной и темно-синей, как правило, растительной росписью и голубой поливой по белому ангобу (рис. 2, 1, 2), которые характерны для тимуридского и позднесредневекового времени;

– изделия с гравировкой по белому ангобу и с зеленоватыми растеками, пятнами под желтой поливой (рис. 2, 3–5), характерные для позднесредневекового времени (XVI–XVIII вв.);

– фрагмент керамической чаши с хаотичной разливом белого ангоба под желтоватой поливой – так называемый мраморизованный орнамент (рис. 2, 6), характерный для слоев XVII–XVIII вв., отчасти XIX в.

В нижней части слоя 12 найдены также шесть фрагментов белокашинных (фаянсовых) чаш иранского производства с голубой, синей росписью с бесцветной поливой, а также с голубой поливой, которые появляются в Дербенте в X–XII вв. и поступают сюда вплоть до позднего средневековья.

Описанный комплекс поливной керамики нижней слоя 12, как и таковой верхней части слоя, как видно, сочетает в себе признаки, с одной стороны, керамики предмонгольского времени, с другой, тимуридского и позднесредневекового времени. Учитывая стратиграфическое положение слоя и предварительную датировку вышележащих слоев и верхней части слоя 12, нижнюю часть слоя 12 следует датировать в рамках XI–XII вв. Обнаруженные в слое образцы керамики более позднего времени связаны с зафиксированными в слое перекопами, впущенными в культурный слой поздними ямами (см. ниже).

Кроме массового керамического материала во вскрытой нижней части слоя 12 были найдены и индивидуальные находки: бронзовая согнутая в клубок проволока, фрагменты железных цилиндрического (рис. 2, 9) и подковообразного предметов, фрагмент вогнутого донца стеклянного темно-коричневого сосуда, фрагмент венчика стеклянного бесцветного сосуда (рис. 2, 10), фрагмент венчика и стенки стеклянного бесцветного сосуда (рис. 2, 11), Фрагмент и целый экземпляр *синай* – подставок для обжига поливных чаш, с наружной коричневой поверхностью (рис. 2, 12, 13).

Ниже слоя 12 в южной части раскопа, примыкающей к юго-восточной куртине, следовал *культурный слой 13*. Он представлял собой неоднородный серый, местами темно-серый, плотный грунт, с отдельными пятнами, прослойками, тонкими линзами зеленовато-серого цвета (фиксирующими органические остатки), а также прослойки и пятна светло-коричневой глины (очевидно, представляющей собой фрагменты глинобита и распавшихся сырцовых кирпичей), с фракциями древесных угольков, а также с мелким и средним, редким крупным бутовым камнем и редкими обломками средневековых обожженных кирпичей. Никаких строительных (архитектурных) остатков, связанных с этим слоем, обнаружено не было. Характер слоя, как и представленный в нем разновременный керамический комплекс, свидетельствует о его в значительной степени переотложенном,

нарушенном, потревоженном состоянии в результате разновременных перекопов и впуска в него хозяйственных ям.

Керамический комплекс слоя 13 представлен обломками кухонной, тарной, неполивной столовой и поливной (глазурованной) посуды, а также керамикой специального назначения и строительной. Последняя представлена обломками квадратных обожженных кирпичей, формата 20–21×20–21×4–5 см, распространенных с XI в., и чуть более крупных – размерами 23–25×23–25×5–6 см, характерных для IX–XI вв. и реже – еще более крупных, толщиной до 6–7 см (сторона до 30 см и более), встречающихся в слоях арабского и позднесасанидского времени. Керамика специального назначения представлена фрагментами красно- и коричневоглиняных крышек для крупных хозяйственных сосудов-*кюпов* (*хумов*), сфероконических сосудов (рис. 3, 4,5), типичными для IX–XII вв., труб водоводов, гигиенического сосуда-*сильбидж* (рис. 3, 6).

Кухонная, тарная столовая неполивная и глазурованная керамика в целом идентична комплексу керамики вышележащего слоя 12, но здесь наблюдаются и специфические черты. Например, в слое представлены фрагментами красно- и коричневоглиняных округлобоких крупных мисок типа лоханей или *тагара* (диаметр устья 30–46 см) и более мелких мисок (диаметр устья 11–30 см). Они появляются в позднесасанидский период, получают распространение в арабское время, и продолжают еще бытовать сельджукский период. В слое встречены и фрагменты белоглиняных кувшинов и фляг со штампованным орнаментом, типичных для домонгольской поры (XI–XII вв.) (рис. 3, 1,2), редкие обломки красноглиняных кубков на кольцевой ножке, характерных для IX–XII вв. Здесь также, как и в слое 12, найден фрагмент венчика (диаметром 15 см) сероглиняного с черной лощеной поверхностью изделия, украшенного врезным орнаментом, имитирующим орнаментацию деревянных изделий (рис. 3, 3). Отметим находку обломка керамической жаровни для изготовления хлеба (рис. 3, 7).

Среди поливной керамики в слое 13 представлены те же группы, что и в слое 12, среди которых выделю наиболее распространенные:

- изделия с гравировкой по белому ангобу под зеленой (или светло-зеленой/салатной пятнистой) поливой (рис. 3, 8–13), распространяющейся с IX–X вв. и весьма характерной для предмонгольского времени;

- изделия с гравировкой по белому ангобу под желтой поливой (рис. 3, 14,15), также распространяющейся с IX–X вв. и весьма характерной для предмонгольского времени;

- изделия с зеленой, коричневой, марганцевой росписью без гравировки по желтой, бесцветной поливе по белому ангобу (рис. 4, 1,2,3), появляющиеся в конце VIII – начале IX в. и распространенные до сельджукского времени (XI–XII вв.);

- изделия с белой ангобной росписью под голубой поливой (рис. 4, 4,5), характерные для тимуридского и позднесредневекового времени;

- изделия с гравировкой по белому ангобу и с зеленоватыми растеками, пятнами под желтой поливой (рис. 4, 5,7), характерные для позднесредневекового времени (XVI–XVIII вв.);

- изделия с черной, коричневой и темно-синей, голубой монохромной (рис. 4, 8–14) или полихромной ой (рис. 4, 15–17) росписью и голубой или бесцветной поливой по белому ангобу, которые характерны для тимуридского и позднесредневекового времени;

В слое 13 также представлено несколько фрагментов белокашанных (фаянсовых) чаш иранского производства с сине-голубой росписью (рис. 5, 1–4).

Стратиграфическое положение слоя 13 и датировка вышележащих слоев, характер его керамического комплекса позволяют датировать слой рамках IX–XII вв., а учитывая датировку нижней части слоя 12 XI–XII вв., то, возможно, уже – IX–X вв.

Кроме массового керамического материала в слое 13 были найдены и многочисленные индивидуальные находки: обломок керамического пряслица (рис. 5, 5), целое керамическое пряслице (рис. 5, 6), фрагмент конусовидного керамического навершия (рис. 5, 7), фрагменты железных ножа (рис. 5,8) и гвоздя (рис. 5, 9), альчик с нескованным улублением (рис. 5, 10), фрагменты рогов со следами обработки (рис. 5, 11,12), пуговица-подвеска (бирюза, стекло?) (рис. 5,13), каменный пест (рис. 5, 14). Обращает внимание

большое количество находок обломков стеклянных изделий – фрагментов браслета (рис. 5, 15), ручек (рис. 5, 16, 17), стенок (рис. 5, 18, 19), венчиков (рис. 5, 18–25), донцев сосудов (рис. 5, 26–34), что характерно для предмонгольского времени. Одновременно наблюдается нетипичное отсутствие в слое обломков стеклянных браслетов, присутствие которых характерно для XI–XII вв. Этот факт также, возможно указывает на датировку слоя 13 предшествующим временем, т.е. IX–X вв.

В ходе вскрытия нижней части слоя 12 и нижележащего слоя 13 в площади раскопа было зафиксировано девять средневековых хозяйственных ям, которые были в культурный слой и в большой степени потревожили слои 12 и 13. Обращу внимание на то, что у большинства ям не прослежены устья (верхние границы) и фиксировались ямы на уровне их нижних частей. Очевидно, это следствие того, что ямы были впущены в культурный слой, который подвергался перекопам. Ямы содержали большое количество керамического материала, а также индивидуальные находки, позволяющие датировать их различными периодами средневековья. Среди находок в них выделим обломки иранского белофаянсового блюда с сине-голубой растительной росписью (рис. 6, 1) и фрагмент китайского или корейского салатного блюда с подглазурной растительной врезной орнаментацией (рис. 6, 2) из ямы № 3, а также серию индивидуальных находок. Среди последних: фрагмент венчика голубоватого стеклянного сосуда (рис. 7, 1), крупный обломок бежевоглиняной трехлапой сипаи со следами темно-зеленой поливы на ножках и в центре нижней стороны (рис. 7, 8), фрагмент железного кованого гвоздя из ямы № 4, железный крюк (рис. 7, 10), фрагмент резко отогнутого наружу венчика стеклянного коричневого сосуда (рис. 7, 2); костяная (из двух пластин) рукоять ножа железными штифтами крепления (рис. 7, 7), фрагмент фаянсового изделия с сине-голубой кобальтовой поливой – навершие крышечки-колпачка (рис. 7, 5) из ямы № 5, костяная проколка (рис. 7, 6), железные подковообразное изделие (рис. 7, 11), фрагмент изделия из меди (рис. 7, 9), фрагмент венчика стеклянного бесцветного сосуда (рис. 7, 3) из хозяйственной ямы № 2 пятого строительного комплекса.

При вскрытии описанных слоев были открыты остатки двух стационарных печей. Печь 1 (рис. 8) была выявлена в западном секторе раскопа и прослежена в виде темно-серого пятна неправильной удлинено-овальной формы, выделявшейся своим цветом и структурой на фоне окружающего глинобитного коричневого массива сырцово-глинобитной стены (см. ниже), в который она была впущена. Последующее вскрытие показало, что это остатки крупной печи размерами 1,5x0,88 м и глубиной 0,52–0,54 м. Печь имела вертикальные, неровные стены со следами воздействия огня, но без прокаленности; дно неровное. Заполнение печи представляло темно-серый, почти черного цвета рыхлый грунт, обильно насыщенный древесными угольками, золой, частично обожженным красноватого цвета грунтом. В заполнении печной ямы наблюдалось много мелкого и среднего бутового камня, а также отдельные крупные камни. Многие из камней имели следы сильного воздействия огня. На уровне дна наблюдалось расположение крупных и средних бутовых камней у стенок ямы, что наводит на мысль об обкладке ямы камнями. Конкретное назначение (хозяйственно-бытовое, производственное) данной печной конструкции не ясно.

Из заполнения печи происходит св. 100 фрагмента керамических изделий, большая часть которых принадлежит горшкам и котлам со следами копоти и воздействия огня (в том числе: 6 фрагментов принадлежат одному коричневоглиняному горшку из грубого теста с большой примесью ракушки и со следами копоти; 21 фрагмент принадлежит одному сероглиняному котлу с врезными волнистыми и линейными полосками-поясками по тулову). Имеется несколько обломков стенок тарных сосудов со сплошной штриховкой тулова с обеих сторон многозубым гребнем и фрагмент красноглиняной водосточной трубы с характерным валиком у устья – в месте вставления в следующую трубу.

Судя по стратиграфическому положению этой печи, впущенной в значительной степени разобранную сырцово-глинобитную стену V века (о ней см. ниже), она может относиться к раннеарабскому времени (вторая половина VII–VIII вв.).

Печь № 2 была зафиксирована в восточном секторе раскопа в виде прокаленного коричнево-красного пятна. Дальнейшая зачистка выявила остатки печной конструкции округлой формы, диаметром около 1,00–1,08 м, в виде массива прокаленного глинобита, толщиной 12–15 см, представляющего, очевидно, основание (под) печи. В центре его имелось неправильной формы углубление/отверстие, размерами 14–15×26–28 см, относительно которого также не ясно – является ли оно специально сделанным или носит случайный характер и образовалось вследствие разрушения данной конструкции. С поверхности очага собраны фрагменты венчика и стенки стеклянного сосуда (рис. 7, 4), обломок венчика сероглиняного котла с примесью ракушки в тесте и следами копти и фрагмент овальной в сечении ручки красноглиняного лощеного кувшина с серой прослойкой в изломе. Конкретное назначение печи № 2 не ясно. Судя по стратиграфическому положению, эта печь может относиться к арабскому или сельджукскому периодам.

В результате вскрытия слоев 12 и 13 вдоль юго-западной куртины цитадели была выявлена траншея подпрямоугольной формы длиной около 2,70 м и шириной 0,30–0,38 м и глубиной 0,21–0,26 м по краям и до 0,66 м в центре (рис. 8). Заполнение ее представляло собой плотный слой известнякового щебня от камня-ракушечника, образовавшегося при теске камня. Судя по стратиграфическому и ситуационному положению траншеи, характеру ее заполнения, можно считать, что она является остатками траншеи-ложе под цокольные блоки оборонительной стены цитадели VI в. Подобные траншеи-ложе, частично или полностью заполненные известняковым щебнем, или щебеночные отмытки, расположенные впритык к стене цитадели, верхние отметки которых, как правило, фиксирует древнюю дневную поверхность времени сооружения стены, неоднократно наблюдались при исследованиях в Дербенте. В этом случае, данную траншею следует относить ко времени сооружения стены, т.е. 568–569 гг. н.э. (о дате строительства см.: *Гаджиев М.С.*, 2006. С. 77–94; *Гаджиев М.С., Касумова С.Ю.*, 2006. С. 98–114), и, возможно, верхняя отметка ее фиксирует уровень древней дневной поверхности. Обращу внимание на то, что непосредственно на уровне данной траншеи в кладку стены цитадели установлен тычковый блок с четко видимыми следами отески его поверхности рабочим инструментом типа тесла и строительного топора с шириной лезвия до 10 см (рис. 9а). Но обычно поверхность панцирных плит хорошо заглажена и не имеет следов тески. Неоднократное обнаружение слоев и прослоек щебня впритык к стене цитадели на соответствующем стратиграфическом уровне, а также характер кладки, ее специфические изгибы, фиксируемая подгонка плит – все это указывает на то, что доставляемые с карьеров к месту строительства каменные блоки и плиты на месте подвергались более тонкой обработке, обтеске.

Продолжением этой траншеи на более низком уровне и в северо-восточном направлении является траншея, выявленная в плотную и вдоль юго-восточной куртины, но на более низком уровне. Траншея имела длину около 1,60 м при ширине около 0,25 м и глубину не менее 0,3 м. Она имела аналогичное заполнение. Более низкий уровень данной строительной траншеи обусловлен конфигурацией древней дневной поверхности.

Наконец, отмечу, что слой такого же щебня вместе с кусочками известкового раствора (использовавшегося для скрепления забутовки оборонительных стен) заполняет пространство между юго-западной стеной цитадели сер. VI в. (568–569 гг.) и каменного основания остатков сырцово-глинобитной оборонительной стены V в. (440-е гг.). Он прослежен в длину на 1,22 м при ширине 0,50–0,58 м. Мощность (толщина) слоя не установлена, так в сезоне 2010 г. он не вскрывался.

Вскрытые в 2010 г. ряды оборонительной стены цитадели сложены в той же панцирной кладке тычком и логом, что и вышележащие ряды. Здесь были зафиксированы несколько врезных знаков строителей, удостоверивших таким способом свое участие в «стройке века». Все знаки вырезаны на тычковых блоках. На участке восточной куртины зафиксировано три знака, расположенных в одном ряду. Это: 1) знак в виде двух, расположенных по вертикали овалов, соединенных вертикальной чертой (рис. 9б), высота знака 28 см; подобный знак представлен среди знаков строителей Дербента VI в. (тип B35) (*Gadžiev M.S., Kudrjavcev A.A.*, 2001. S. 374,380. Abb. 15, 417–390, 20; *Гаджиев М.С.*,

2010. С. 107. Рис. 1); 2) знак в виде прямой, немного наклонной черты, длиной 14,5 см, нанесенной поперек плиты и по бокам которой в центральной части нанесены две углубленные точки; подобный знак представлен среди знаков строителей Дербента VI в. (тип F15) (*Gadžiev M.S., Kudrjavcev A.A.*, 2001. S. 371, 372, 382. Abb. 12, 278, 279, 13, 316, 22; *Гаджиев М.С.*, 2010. С. 109. Рис. 3); 3) этого же типа знак (длина черты 28 см) (рис. 9в) расположен рядом с вышеописанным в том же ряду через три блока. Еще один знак выявлен на юго-западной куртине, он представляет собой длинную, чуть изогнутую врезную линию, длиной 60 см, протянувшуюся по диагонали от верхнего левого к нижнему правому углу тычкового блока и по бокам которой в нижней части нанесены две углубленные точки (рис. 9г). Такие знаки (тип F16), отличающиеся от двух вышеописанных большим размером, более длинной чертой (на всю грань плиты), также встречены среди знаков строителей Дербента VI в., причем на соседнем с раскопом участке – на юго-восточной куртине с ее внешней стороны (*Gadžiev M.S., Kudrjavcev A.A.*, 2001. S. 363, 382. Abb. 5, 36, 37; *Гаджиев М.С.*, 2010. С. 109. Рис. 3).

Наконец, по всей видимости, этого же типа (тип F16) знак расположен на этой же куртине, но через два ряда кладки ниже от вышеописанного знака и в том же ряду, что и знаки, обнаруженные на юго-восточной куртине. Видна только верхняя часть знака, нижняя часть его скрыта примыкающим слоем глинобита, не вскрывавшемся здесь в сезоне 2010 г.

Непосредственно под слоем 12 в центральной части раскопа следовал слой 14, представлявший собой плотный, коричневого цвета глинобит (рис. 10). Толщина слоя колеблется от 0,20–0,22 м до 0,36–0,40 м. При зачистке слоя в отдельных местах в нем были зафиксированы сырцовые кирпичи, несколько выделяющиеся своей цветовой гаммой от окружающего глинобита и образующие в отдельных случаях горизонтальные и вертикальные ряды кладки из 2–4 кирпичей на высоту на высоту 0,22–0,38 м.

В центральной части раскопа при зачистке слоя глинобита и сырцовых кирпичей были найдены три обломка керамических изделий, характерных для середины I тыс. н.э.: фрагмент овальной в сечении ручки крупного сероглиняного кувшина, близкого по структуре теста, форме ручки к изделиям этого времени Северного Дагестана; фрагмент слабо отогнутого наружу венчика коричневоглиняного лощеного кувшина и фрагмент овальной в сечении ручки красноглиняного кувшина со следами коричневого ангоба и лощения.

Кирпичи имеют квадратную или подквадратную форму, размеры их выдержаны в пределах 39–42×39–42×9–11 см, но встречаются несколько выходящие из этого стандарта кирпичи размером 36×42×10 см, 38×42×11 см, 43×43×12 см. По своей форме, размерам, структуре они соответствуют так называемым сасанидским кирпичам, которые применялись при строительстве фортификации Дербента V в., городища Торпах-кала V в., Гильгильчайской оборонительной стены нач. VI в. (*Кудрявцев А.А.*, 1978. С. 247–249; 1979. С. 31–43; *Гаджиев М.С.*, 1989. С. 65–66; *Алиев А.А., Алиев И.Н., Гаджиев М.С., Геўтер М.Г., Кол Ф.Л., Магомедов Р.Г.*, 2004. С. 441–465; *Алиев А.А., Алиев И.Н., Гаджиев М.С., Gaither M.G., Kohl Ph.L., Magomedov R.M.*, 2006. P. 143–177; *Гаджиев М.С., Магомедов Р.Г.*, 2008. С. 281–285) и других фортификационных памятников сасанидского Ирана (см., напр.: *Bivar A.D., Fehervary G.*, 1966. P. 36–47; *Kiani M.Y.*, 1982. P. 17–21; *Nokandeh J., Sauer E., Omrani Rekavandi H., Wilkinson T., Abbasi A.Gh., Schwenninger J.-L., Mahmoudi M., Parker D., Fattahi M., Usher-Wilson L.S., Ershadi M., Ratcliffe J., Gale R.*, 2006. P. 162–163).

Слой глинобита и сырцовых кирпичей (слой 14) на указанном выше пространстве, где он зафиксирован, подстилался частично вскрытым слоем плотно уложенного бутового камня, в основном средних размеров и реже – крупных, на глиняном растворе или с земляной засыпкой (рис. 10). Прослеженная в сезоне 2010 г. толщина это каменного слоя (слой 15) составляет 0,6–0,8 м. Основание этого слоя Нижняя отметка слоя камней доведена до отметки –6,0 м, до которой был доведен раскоп в 2010 г. на вскрывавшейся части.

В центральной части раскопа (кв. б–4) рядом со слоем камней выявлена каменная (известняк) барабановидная база колонны, лежащая немного наклонно на кладке сырцовых кирпичей (рис. 11). База хорошо обработана, она имеет диаметр 29 см, высоту 14 см, по верхнему краю барабана проходит низкий бордюр шириной 1,5 см и высотой 1 см,

служивший для плотного прилегания деревянной колонны, которая, судя по диаметру базы и ширине бордюра, имела диаметр около 25 см.

Массив глинобита с сырцовыми кирпичами (слой 14) и подстилающий его слой камней (слой 15) следует рассматривать как остатки оборонительной сырцово-глинобитной стены на каменном основании и датировать ее сер V в., точнее, учитывая данные письменных источников, второй половиной 440-х гг. и связывать с фортификационно-строительной деятельностью сасанидского Ирана в правление шаханшаха Йездигерда II (439–457) в связи с гуннской активизацией. Остатки этой оборонительной стены цитадели ранее были выявлены в раскопе XI у внутренней грани восточной стены цитадели VI в. и в раскопе XIII у внутренней грани юго-восточной куртины цитадели в 40 м к СВ от раскопа XXIII (Гаджиев М.С., 1989). В сер. VI в., точнее в 568–569 гг., с наружной стороны на расстоянии около 1,0 м от нее, была сооружена каменная стена цитадели. Тогда же вдоль сырцовой стены, перекрывшей Дербентский проход, с ее внешней стороны была сооружена каменная северная городская стена Дербента. Таким образом, в ходе работ на раскопе XXIII еще раз документировано наличие сырцово-глинобитной фортификации, предшествовавшей каменной фортификации Дербента и подтверждено то, что каменная цитадель Дербента сер. VI в. повторила в целом очертания сырцовой фортификации цитадели сер. V в.

У юго-западного угла раскопа и угла цитадели была зафиксирована кладка из не менее семи крупных бутовых и частично подтесанных, плотно и аккуратно уложенных камней (40×36×22 см, 60×48×22 см, 34×42×20 см, 40×45×21 см, 47×30×? см, 25×28×? см) (рис. 8, 10, 12). Эта кладка условно обозначена как *стена 1(42)*. Длина кладки 2,24 м, ширина 0,28–0,48 м, прослеженная высота 0,3–0,42 м (1–2 ряда). Кладка имеет направление ЮЗ–СВ, т.е. следует почти параллельно юго-восточной куртине цитадели, от которой отстоит на расстоянии 0,94 м у ЮЗ оконечности кладки и 1,18 м у СВ оконечности кладки.

Наружная ЮВ грань кладки, обращенная в сторону куртины цитадели, имеет выдержанную ровную поверхность, тогда как внутренний фас стенки – рваный и заполнен бутовым камнем слоя 15 (рис. 12). Кладка окаймляет с ЮВ стороны массив бутовых камней (слой 15) и глинобита (слой 14). Слой бутового камня возвышается над стеной на 15–30 см; над ним следует слой глинобита и сырцовых кирпичей.

Пространство между данной кладкой (стенкой) и ЮВ куртиной цитадели заполнено однородной суглинистой массой с небольшим содержанием древесных угольков и нескольких невыразительных фрагментов неполивной керамики. Этот участок в сезоне 2010 г. был доведен, как на соседних участках, до отметки –6,0 м ±0.

Половина наружного фаса кладки этой стены имеет наружную оштукатуренную поверхность. Штукатурка представляет собой плотную желтую глину (азерб. *сары торпах* – «желтая земля/глина», ранее добывавшаяся местным населением в ущелье к западу от цитадели для изготовления хлебопекарных глинобитных печей-тендиров и штукатурки для хозяйственных помещений) с примесью песка. Штукатурка имеет толщину до 4–5 см, прослежена в длину на 1,2 м от северо-восточной оконечности стенки и в высоту на 0,12–0,25 м. Стратиграфическое положение этой частично вскрытой стены, ее характер (выровненный наружный фас, оштукатуренная поверхность, кладка из крупных, плотно установленных камней), направление позволяют считать ее наружным панцирем каменного основания сырцово-глинобитной стены, возведенной в сер. V в.

Таким образом, остатки сырцово-глинобитной стены на каменном основании, выявленные в раскопе XXIII, а также ранее на раскопах XI и XIII, показывают, что каменная цитадель Дербента, возведенная в 568–569 гг. в правление шаханшаха Хосрова I Ануширвана (531–579), повторила в целом очертания цитадели V в., сохранив преимущество в ее планировке.

При этом в связи со строительством новой каменной фортификации сырцово-глинобитная стена цитадели, как и таковая на участке северной городской стены, не была полностью срыта. Именно наличием и сохранением в VI–VII вв. массива сырцово-

глинобитной стены, к которой была пристроена каменная стена цитадели, следует, очевидно, объяснять столь высокое расположение прохода в угловую южную башню цитадели, порог которого находится на высоте свыше 6,0 м от древней дневной поверхности времени строительства стены цитадели. Вход в нее осуществлялся, по всей видимости, именно по примыкавшему массиву сырцовых стен, т.к. иных строительных конструкций, по которым мог осуществляться проход в башню, а через нее на верх куртин и на Горную стену не зафиксировано.

Вместе с тем, сохранность стены (каменное основание и только 3–4 ряда сырцовых кирпичей и глинобита) на раскопе XXIII показывает, что в период VIII–IX вв. она была в большей мере скрыта, очевидно, во время значительных строительных работ, развернувшихся в городе, в том числе и в цитадели в арабский период, особенно в правление халифов Абу-л-Валида Хишама (724–743) и Харун ар-Рашида (786–809), о чем сообщают письменные источники.

БИБЛИОГРАФИЯ

Алиев А.А., Алиев И.Н., Гаджиев М.С., Гейтнер М.Г., Кол Ф.Л., Магомедов Р.Г., 2004. Новые исследования Гильгильчайской оборонительной стены // Проблемы истории, филологии, культуры. Вып. XIV. М.; Магнитогорск.

Гаджиев М.С., 1989. Исследования сырцовой фортификации цитадели Дербента сасанидского времени (по материалам раскопов Р–XI и Р–XIII) // Древняя и средневековая архитектура Дагестана. Махачкала.

Гаджиев М.С., 2001. Городище Торпах-кала // Археология восточноевропейской лесостепи. Вып. 15. Средневековые древности евразийских степей. Воронеж.

Гаджиев М.С., 2005. Работы Дербентской археологической экспедиции // Вестник Института истории, археологии и этнографии ДНЦ РАН. № 1. Махачкала.

Гаджиев М.С., 2005а. Исследования Дербентской экспедиции // Вестник Института истории, археологии и этнографии ДНЦ РАН. № 4. Махачкала.

Гаджиев М.С., 2006. Определение абсолютной даты строительства цитадели и северной городской стены Дербента и произведенных трудозатрат (интерпретация среднеперсидской надписи № 3) // Вестник Института истории, археологии и этнографии ДНЦ РАН. № 1. Махачкала.

Гаджиев М.С., 2010. К выделению и интерпретации зороастрийских символов в знаковой системе Дербента середины VI века // Международная научная конференция «Археология, этнология, фольклористика Кавказа». Сборник кратких содержаний докладов. Тбилиси, 25–27 июня 2009 г. Тбилиси.

Гаджиев М.С., 2011. Раскопки в Дербенте в 2009 г. // Вестник Института истории, археологии и этнографии ДНЦ РАН. № 1. Махачкала.

Гаджиев М.С., Бакушев М.А., 2006. Захоронения солдат российского гарнизона 1831 г. в цитадели Дербента // Вестник Института истории, археологии и этнографии ДНЦ РАН. № 4. Махачкала.

Гаджиев М.С., Бакушев М.А., Будайчиев А.Л., 2006. Археологические раскопки в цитадели Дербента в 2006 г. // Вестник Института истории, археологии и этнографии ДНЦ РАН. № 3. Махачкала.

Гаджиев М.С., Гамидов А.К., 2007. Археологические исследования в Дербенте в 2007 г. // Вестник Института истории, археологии и этнографии ДНЦ РАН. № 4. Махачкала.

Гаджиев М.С., Гамидов А.К., Будайчиев А.Л., Абиев А.К., 2009. Раскопки в Дербенте в 2008 г. // Вестник Института истории, археологии и этнографии ДНЦ РАН. № 2.

Гаджиев М.С., Касумова С.Ю., 2006. Среднеперсидские надписи Дербента VI века. М.: Издательская фирма «Восточная литература».

Гаджиев М.С., Магомедов Р.Г., 2008. Торпах-кала – Куро-аракское поселение и Сасанидское городище в Южном Дагестане // Археология Кавказа и Ближнего Востока. Сборник к 80-летию чл.-корр. РАН, проф. Р.М. Мунчаева. М.

- Кудрявцев А.А.* 1978. О датировке первых сасанидских укреплений в Дербенте // СА. №3.
- Кудрявцев А.А.* 1979. «Длинные стены» на Восточном Кавказе // ВИ. № 11.
- Aliev A.A., Aliev I.N., Gadjiev M.S., Gaither M.G., Kohl Ph.L., Magomedov R.M.*, 2006. The Ghilghilchay Long Defensive Wall: New Investigations // *Ancient East and West*. Vol.5.No. 1-2.
- Bivar .AD., Fehervary G.*, 1966. The Walls of Tammisha // *Iran*. Vol. IV.
- Gadžiev M.S., Kudrjavcev A.A.*, 2001. Steinmetzzeichen des 6. Jahrhunderts n. Chr. in Darband // *Archäologische Mitteilungen aus Iran und Turan*. Bd. 33. Berlin.
- Kiani M.Y.*, 1982. Parthian sites in Hyrcania: the Gurgan Plain. (AMI. Ergänzungband 9). Berlin.
- Nokandeh J., Sauer E., Omrani Rekavandi H., Wilkinson T., Abbasi A.Gh., Schwenninger J.-L., Mahmoudi M., Parker D., Fattahi M., Usher-Wilson L.S., Ershadi M., Ratcliffe J., Gale R.*, 2006. Linear barriers of northern Iran: the great wall of Gorgan and the wall of Tammishe // *Iran*. Vol. XLIV.

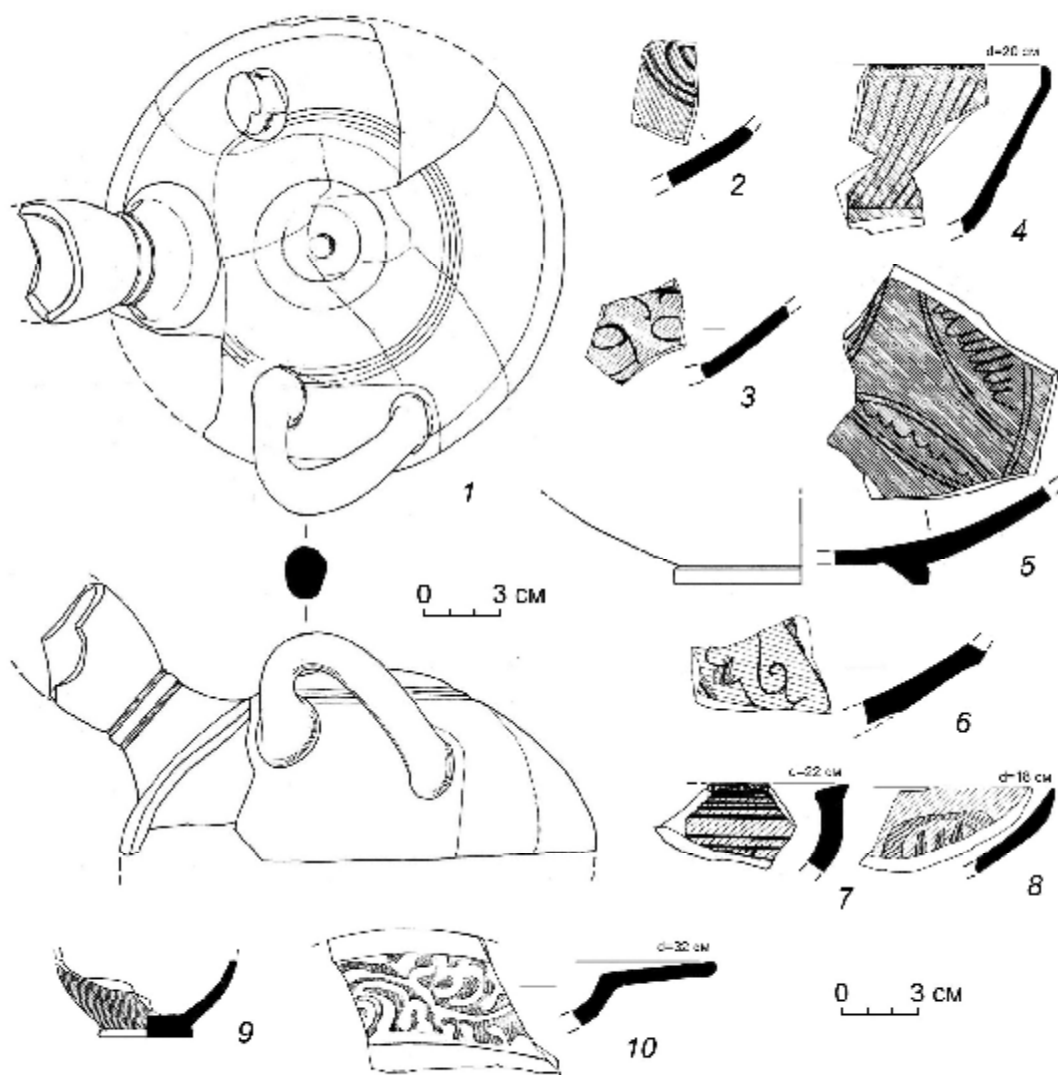


Рис. 1. Дербент. Цитадель Нарын-кала. Раскоп XXIII. Слой 12. Белоангобированная фляга (1) и глазурованная керамика (2–10)

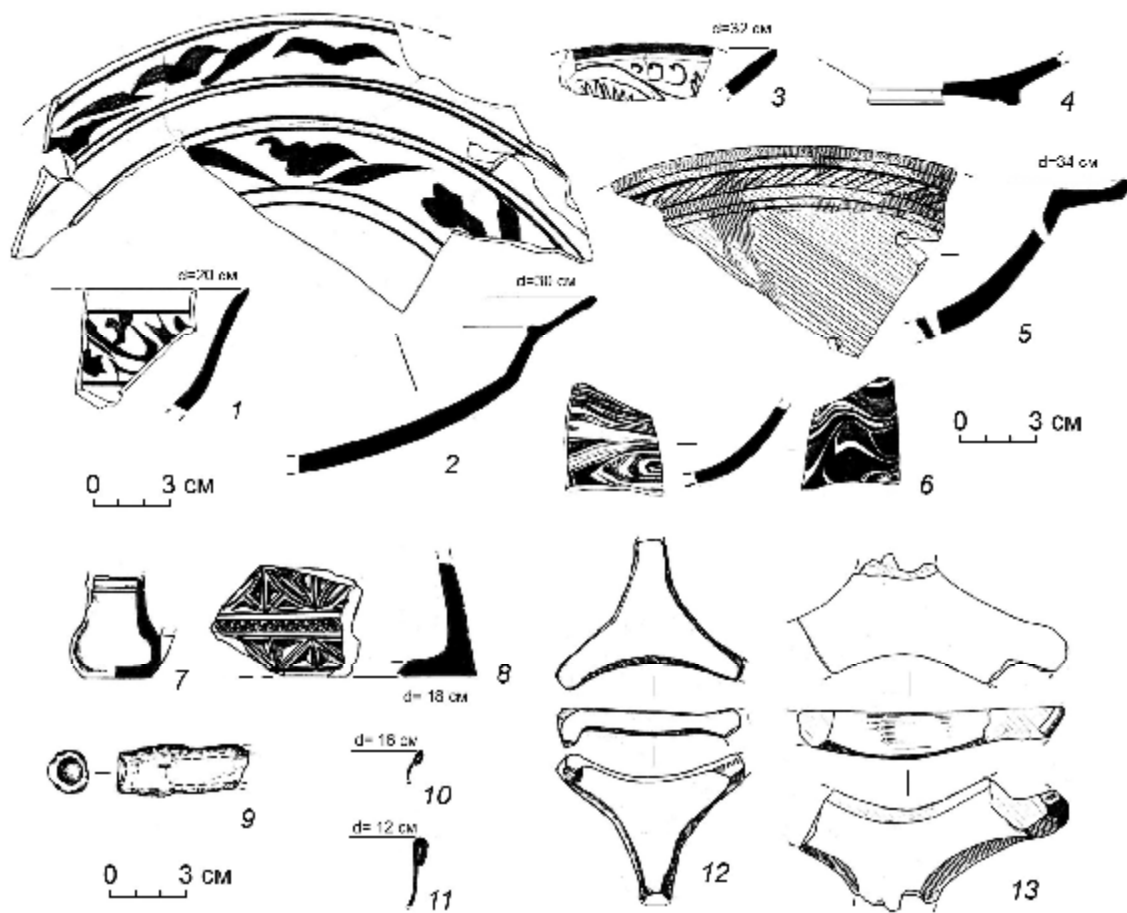


Рис. 2. Дербент. Цитадель Нарын-кала. Раскоп XXIII. Слой 12.
 Глазурованная керамика (1–6)
 и индивидуальные находки (7, 8, 12, 13 – керамика, 9 – железо, 10, 11 – стекло)

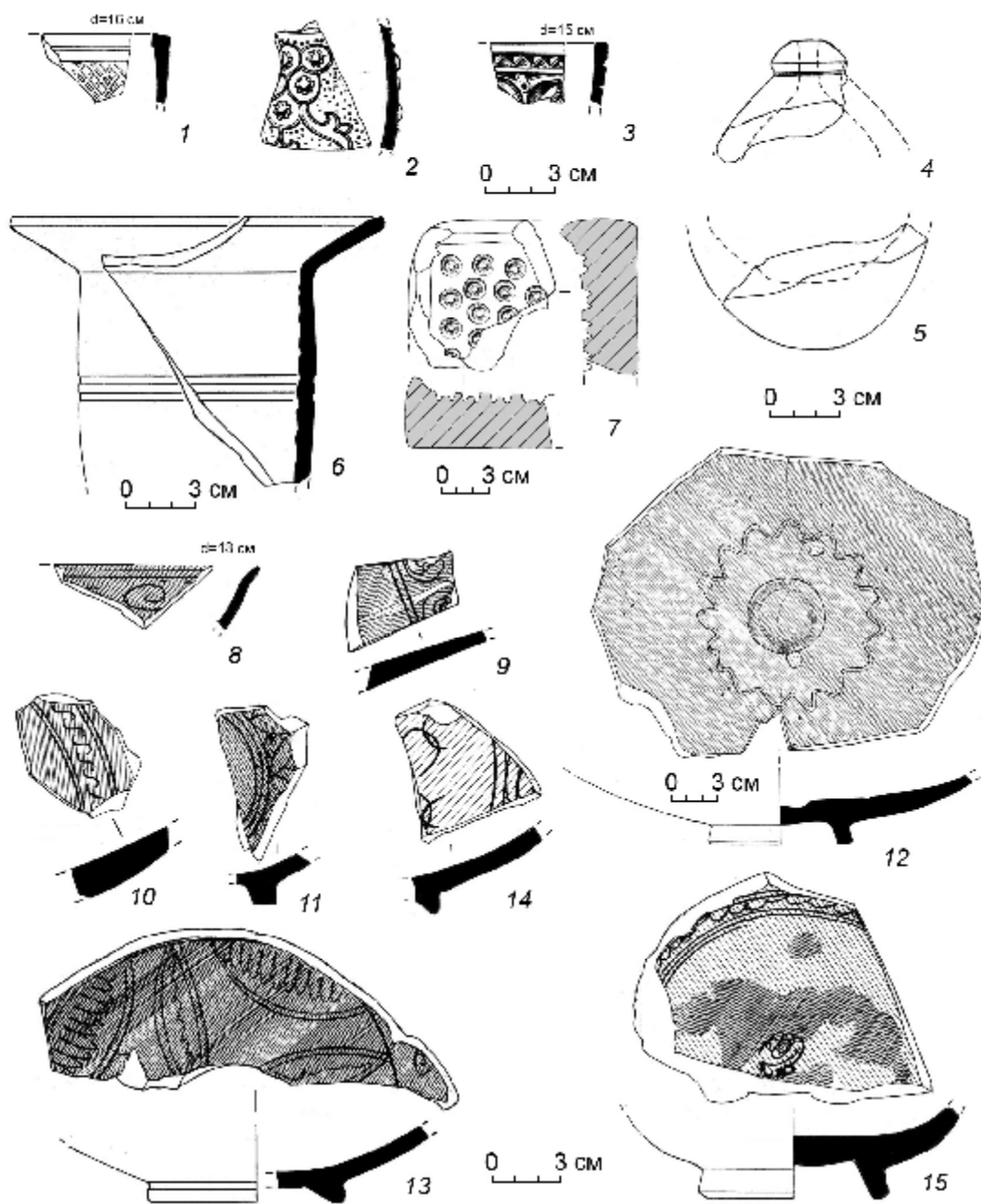


Рис. 3. Дербент. Цитадель Нарын-кала. Раскоп XXIII. Слой 13.
Фрагменты керамических изделий.

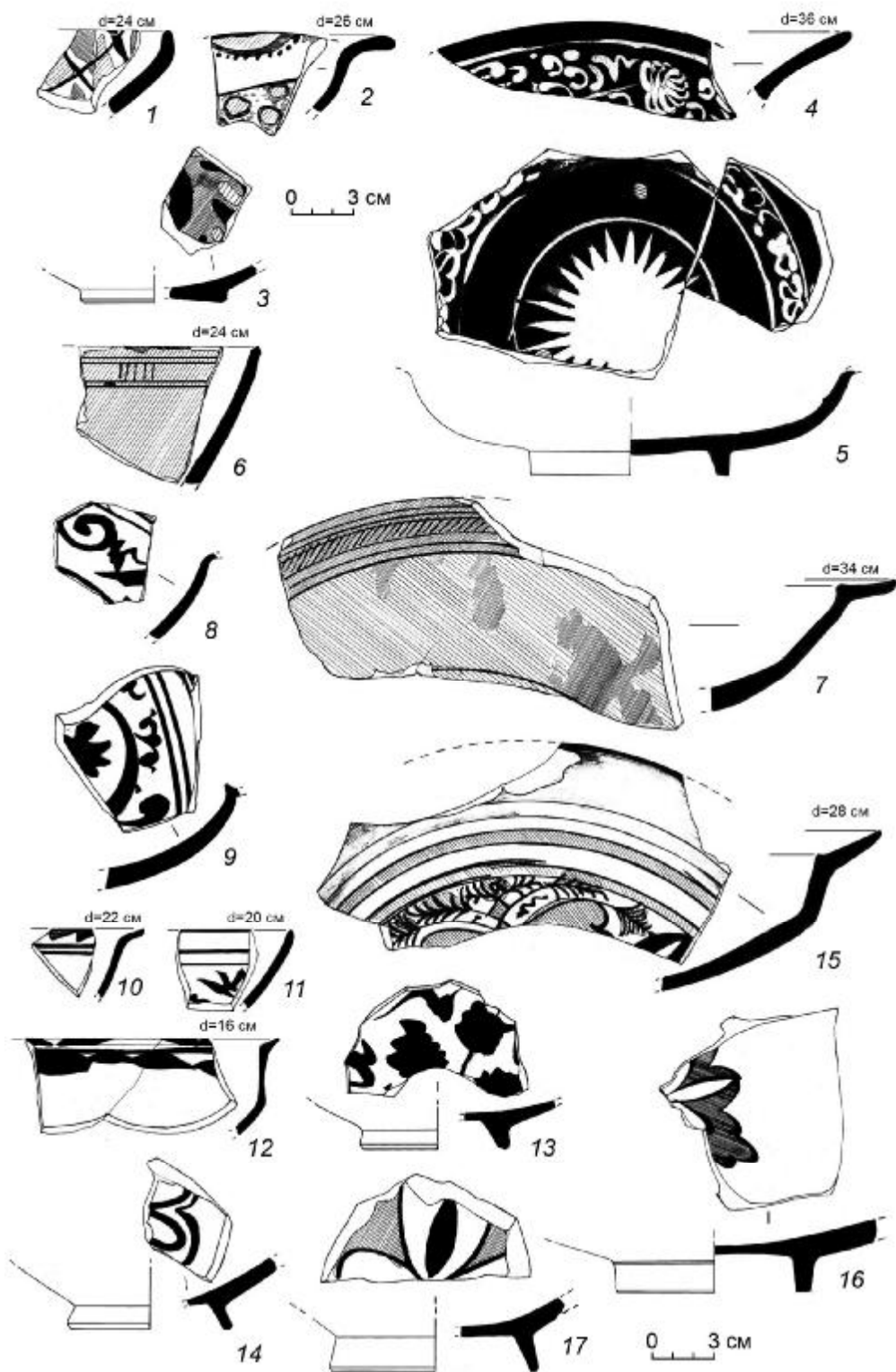


Рис. 4. Дербент. Цитадель Нарын-кала. Раскоп XXIII. Слой 13.
Фрагменты глазурованной керамики

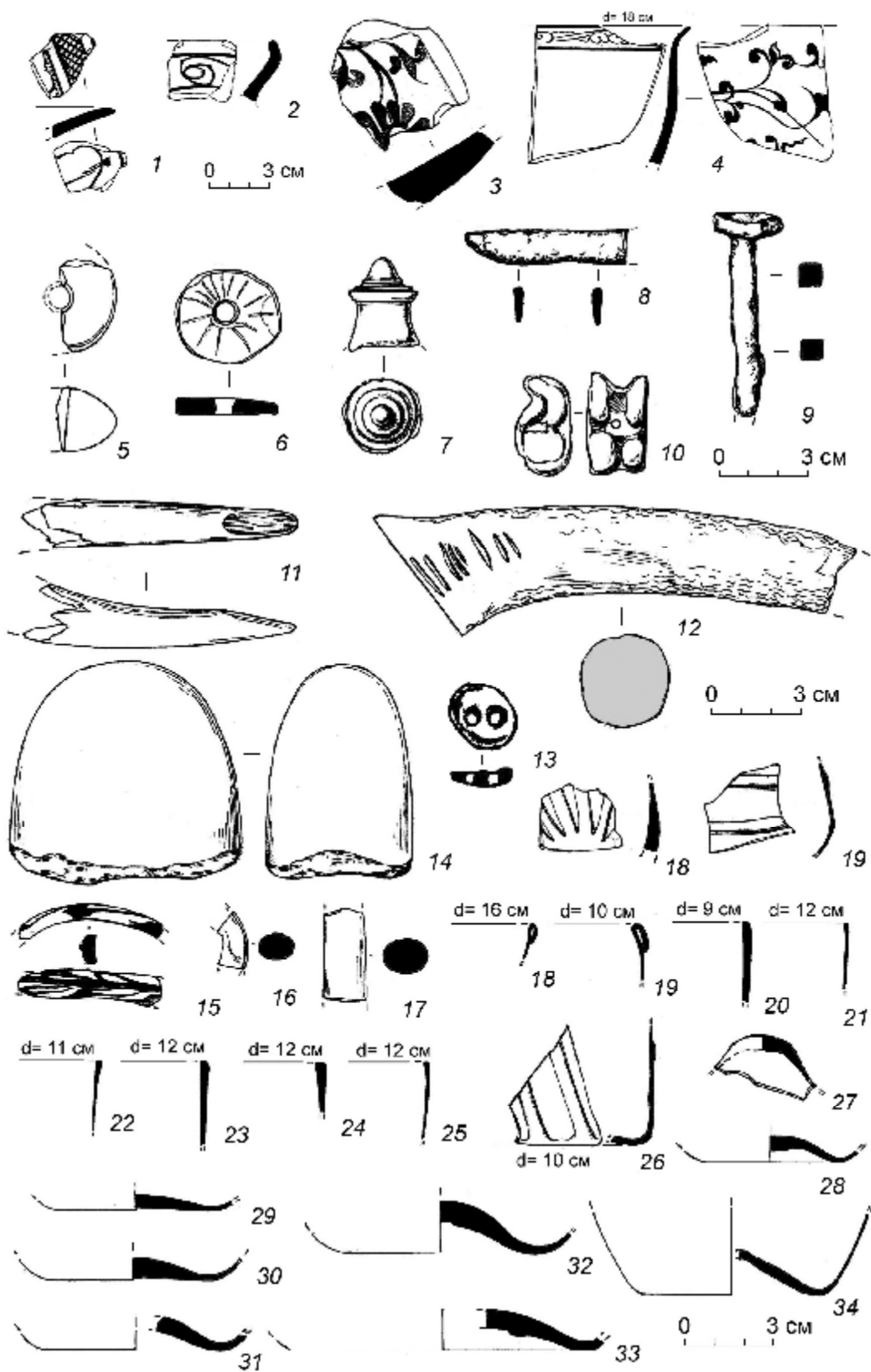


Рис. 5. Дербент. Цитадель Нарын-кала. Раскоп XXIII. Слой 13.
 Фрагменты импортной фаянсовой посуды (1-4)
 и индивидуальные находки

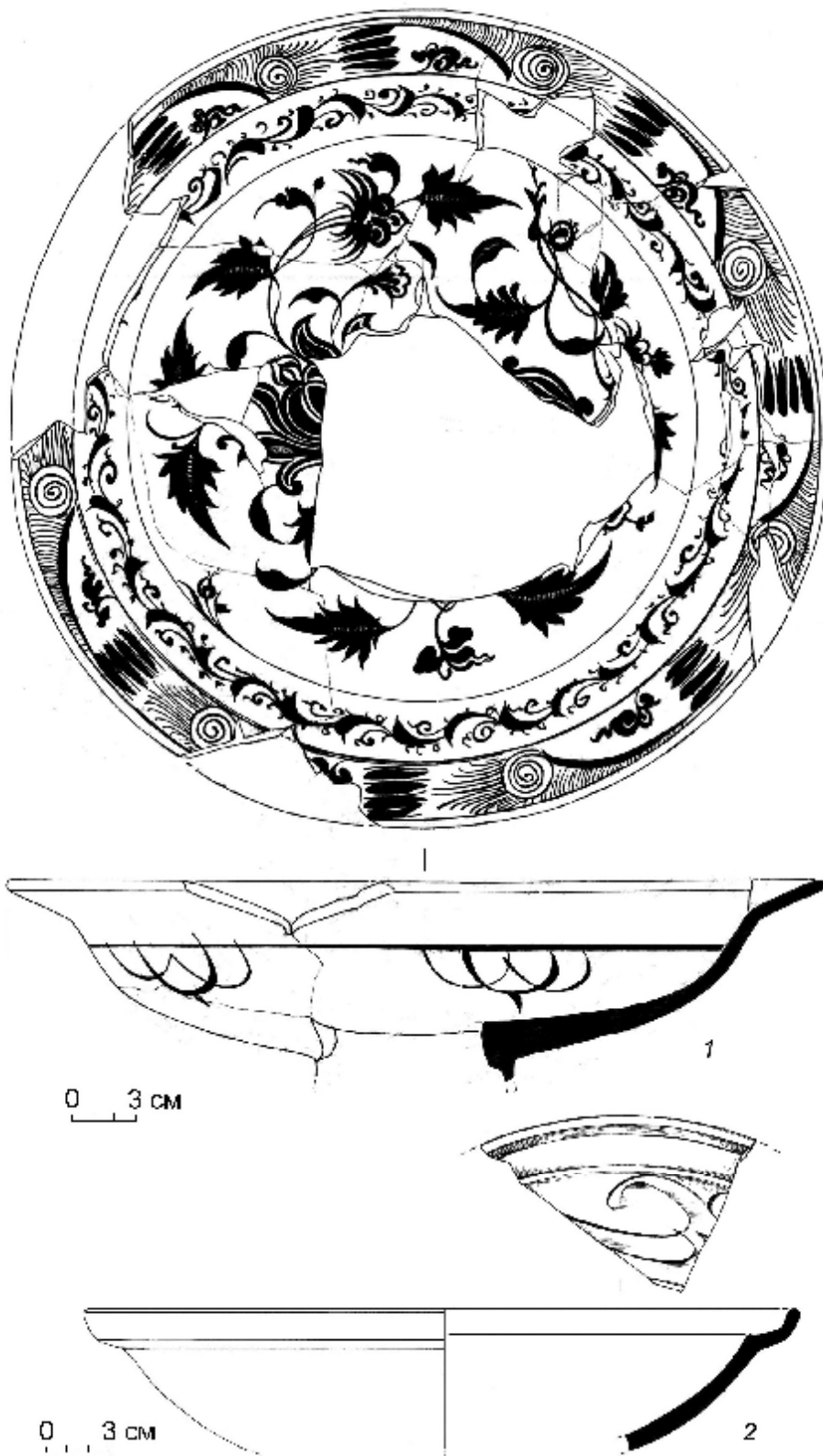


Рис. 6. Дербент. Цитадель Нарын-кала. Раскоп XXIII.
Фаянсовая тарелка (Иран) и селадонное блюдо (Китай, Корея?)

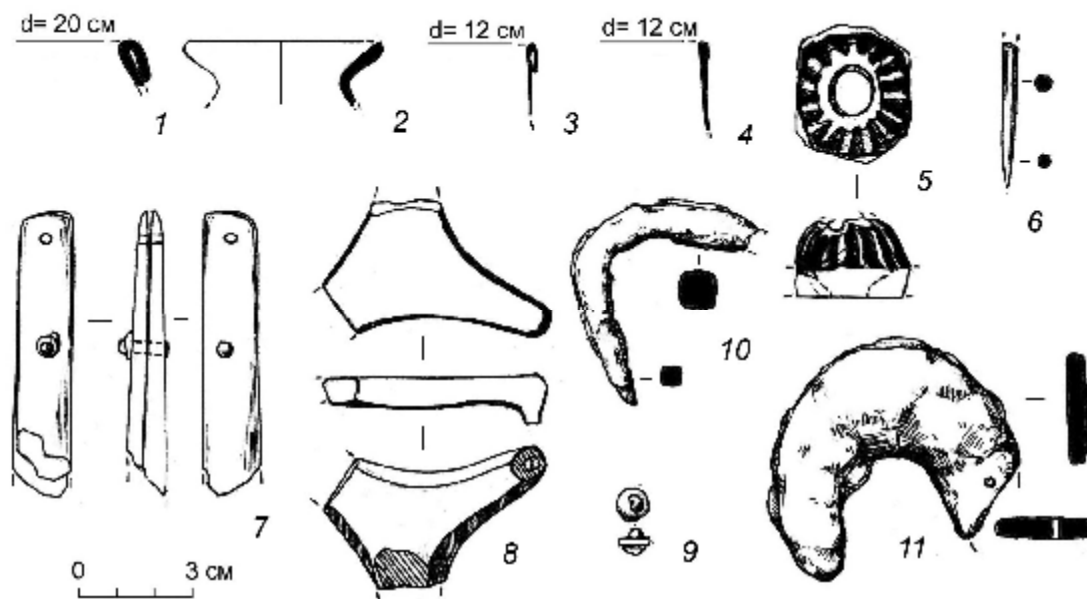


Рис. 7. Дербент. Цитадель Нарын-кала. Раскоп XXIII.
Индивидуальные находки из хозяйственных ям

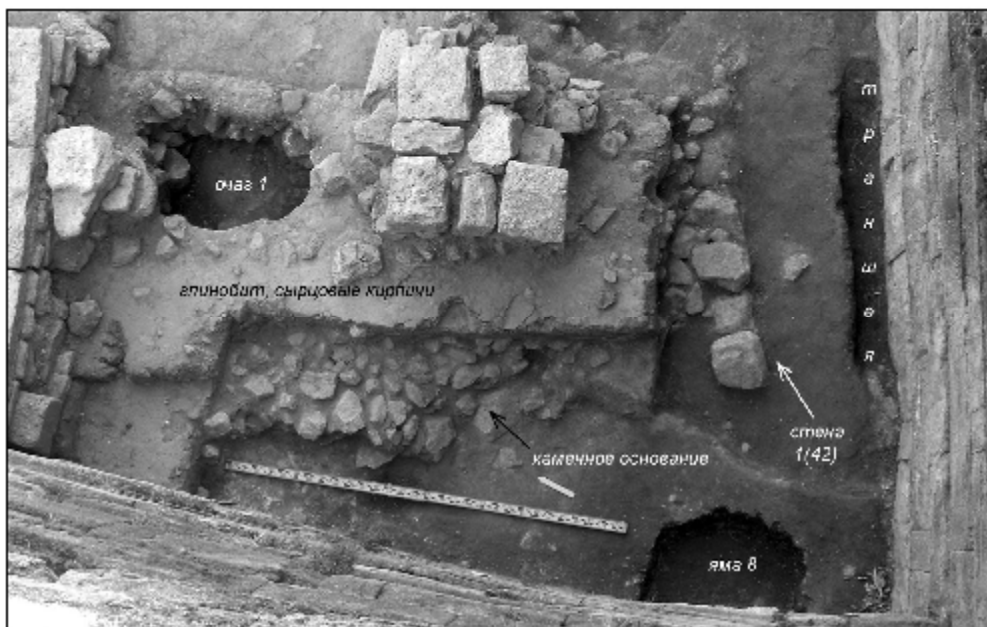


Рис. 8. Дербент. Цитадель Нарын-кала. Раскоп XXIII.
Вид с ЮЗ на яму № 8, очаг 1, строительную траншею под стену сер. VI в. и остатки сырцово-глинобитной на каменном основании оборонительной стены сер. V в.

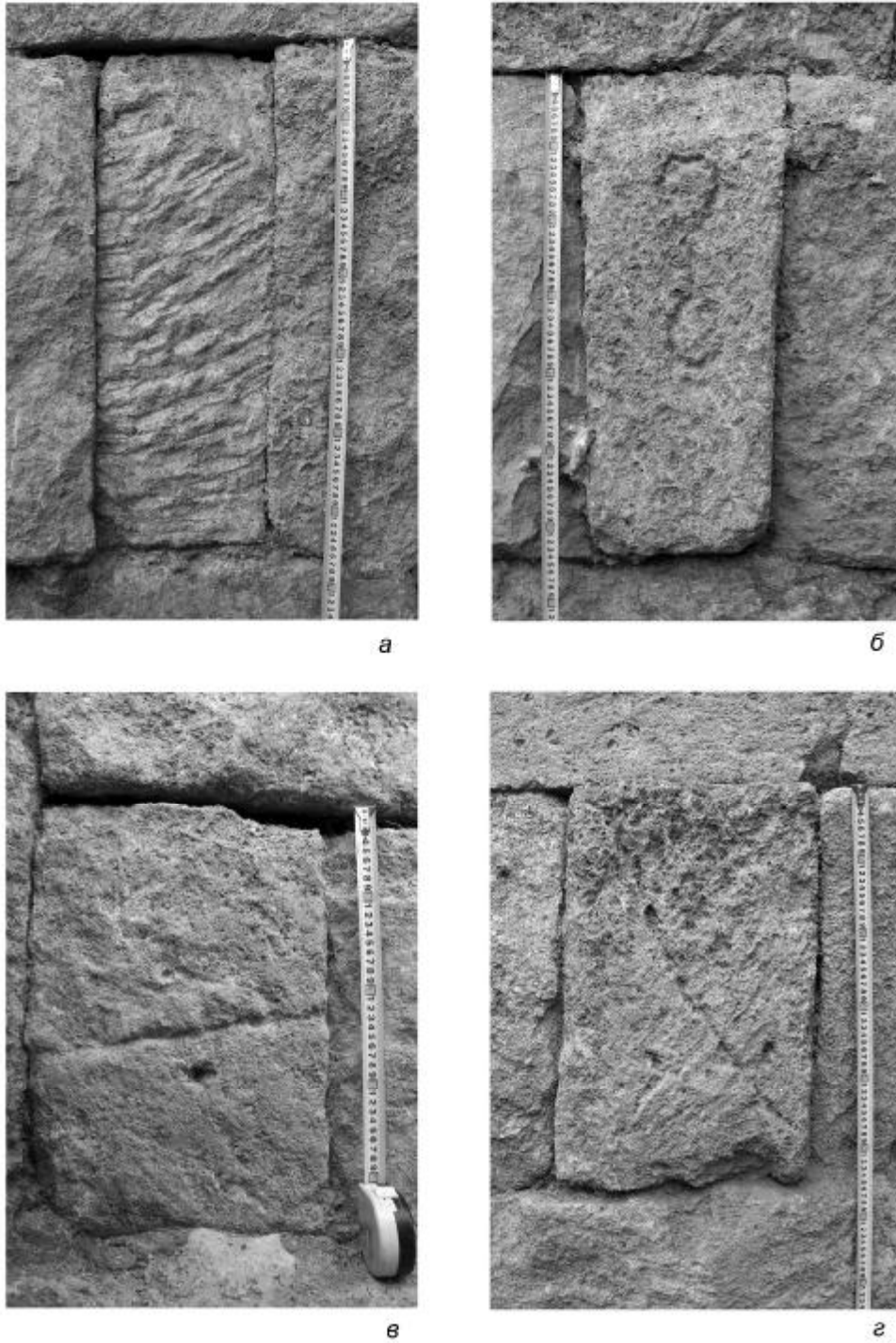


Рис. 9. Дербент. Цитадель Нарын-кала. Раскоп XXIII.
Следы тески (а) и знаки строителей (б, в, z) на блоках оборонительной стены сер. VI в.



Рис. 10. Дербент. Цитадель Нарын-кала. Раскоп XXIII.
 Вид с ЮВ на остатки сырцово-глинобитной
 на каменном основании оборонительной стены сер. V в.



Рис. 11. Дербент. Цитадель Нарын-кала. Раскоп XXIII.
 Каменная база колонны на кладке сырцовых кирпичей

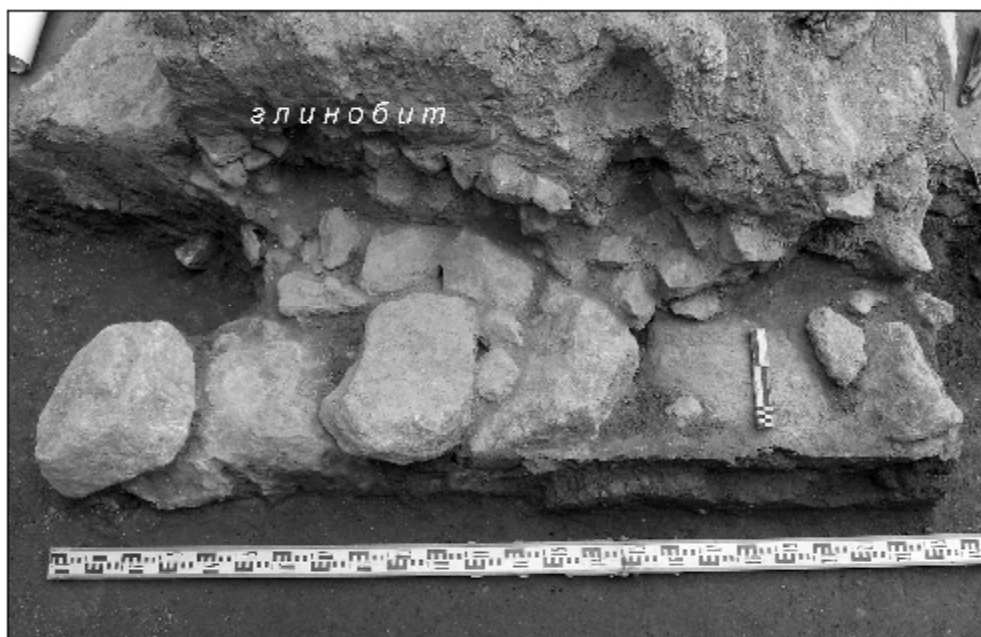


Рис. 12. Дербент. Цитадель Нарын-кала. Раскоп XXIII.
Стена 1(42) – остатки наружного фаса каменного основания
сырцово-глинобитной оборонительной стены V века