

**ИССЛЕДОВАНИЕ ОБОСОБЛЕННОЙ КУРГАННОЙ ГРУППЫ ЮЖНОГО
УЧАСТКА ПАЛАСА-СЫРТСКОГО МОГИЛЬНИКА IV–V вв. В 2010 г.**

(Раскопки проведены при финансовой поддержке РГНФ, проект № 10-01-18057е)

В полевом сезоне 2010 г. Паласа-сыртская археологическая экспедиция Института ИАЭ ДНЦ РАН продолжила исследование обособленной курганной группы (№ 1) на южном участке Паласа-сыртского могильника (правобережье р. Рубас), начатое в 2009 г. (Гмыря Л.Б. и др., 2009. С. 90–107). Раскопки проводились в рамках проекта Российского гуманитарного научного фонда (РГНФ) «Археологические исследования Паласа-сыртского курганного могильника IV–V вв.» № 10-01-18057е.

Курганная группа № 1 входила в состав крупного массива могильника (107 курганов), протянувшегося в виде полосы протяженностью 2,5 км и шириной 150–300 м вдоль восточного края уплощенной поверхности правобережного участка Паласа-сыртской возвышенности. Она находилась на территории его центральной части, где был сосредоточен 61 курган (кк. 173–233), занимая площадку размером 90х100 м (Рис. 1).

Исследование курганной группы № 1 было предпринято с целью выявления особенностей планиграфии курганов в обособленной группе, изучения характера материальной и духовной культуры кочевых племен Западного Прикаспия в эпоху Великого переселения народов (IV–V вв.), определения хронологических периодов формирования могильного поля, проведения палеосоциологических реконструкций, выявления палеоклиматических и палеоприродных условий периода формирования могильника.

Курганная группа № 1 включала 9 насыпей (кк. 218, 219, 228–233, 231А). Три из них (кк. 218, 230–231) были относительно крупными (высота 0,9–1,1 м), 5 (кк. 219, 228–229, 232–233) имели средние размеры (высота 0,65–0,85 м) и 1 (к. 231А) был небольших размеров (высота 0,3 м) при диаметрах насыпей основной части курганов 9–13 м, а самого 5,5 м.

Центральное положение в группе занимал курган 231 (высота 1,1 м, диаметр 13,3 м), остальные курагны располагались радиально от него к северу, западу и югу. Наиболее близкое положение к центральному кургану (15–20 м) занимали 5 курганов (кк. 228–230; 231А, 232), 2 находились от него на расстоянии 34–37 м (кк. 233, 219), один был удален от него на 52 м (к. 218).

В 2009 г. было раскопано 5 курганов, располагавшихся к северу от кургана 231 (к. 231А) и западу от него (кк. 218, 219, 228, 229) (Гмыря Л.Б. и др., 2009, С. 90–107).

В 2010 г. были исследованы 4 кургана этой группы – центральный курган 231 и курганы, расположенные к югу от него (кк. 230, 232, 233).

Курган 231 находился в 16 м к югу кургана 231А и в 18 м к востоку от кургана 229 (Рис. 1А). Внешняя поверхность кургана 231 была покрыта высоким дерном (польнь). Курган 231 был наиболее крупным в исследуемой группе. Его диаметр по линии С–Ю

В исследовании Паласа-сыртского курганного могильника в 2010 г. принимали участие: в.н.с. отдела археологии ИИАЭ, д.и.н. Л.Б. Гмыря (начальник экспедиции), зам. директора ИИАЭ Г.Д. Ханшишиев (зам. начальника экспедиции), В.А. Саидов (научный сотрудник), А.Л. Будайчиев (ст. лаборант-исследователь), А.К. Абиев (ст. лаборант), З.З. Кузеева (художник), н.с. Института геологии ДНЦ РАН, к.и.н. И.А. Идрисов, временные рабочие. Фотофиксация объектов раскопок и компьютерная верстка иллюстраций осуществлены А.К. Абиевым, чертежные работы выполнены З.З. Кузеевой. Действенная помощь в организации работы экспедиции и быта ее сотрудников оказана директором СШ с. Рубас Г.Д. Байрамбеговым.

Руководитель проекта РГНФ Л.Б. Гмыря, исполнители Г.Д. Хангишиев, В.А. Саидов, А.К. Абиев, З.З. Кузеева.

13,3 м (северная пола 7 м, южная пола 6,3 м); по линии В–З 12,5 м (восточная пола 7 м, западная 5,5 м). Насыпь имела форму полушара. Высота кургана в центре до уровня древнего почвенного слоя 1,1 м. Северная пола была круче южной на 0,6 м в результате естественного наклона участка расположения группы исследованных курганов к северу (падение северной полы кургана составляло 1,26 м, южной – 0,66 м).

Насыпь кургана 231 структурно состояла из 3-х слоев. Слой I (верхний) представлял собой поверхностный гумусный грунт толщиной 0,14 м – супесь темно-коричневого цвета (чернозем). Слой II являлся телом кургана (насыпь) и имел толщину в центре 0,96 м, по краям 0,05 м. Насыпь кургана 231 была сформирована из суглинка светло-коричневого цвета без включений. Слой III (древний почвенный слой) представлял собой супесь темно-коричневого цвета. Он подстилал тело кургана и разрыва не имел. Толщина древнего почвенного слоя 0,15–0,17 м.

В южном поле кургана 231 на уровне подошвы был зафиксирован тонкий слой извести (толщина 0,01 м) протяженностью 2,57 м.

В центральной части кургана были прослежены контуры грабительского лаза, заполненного плотным суглинком с вкраплениями извести (белоглазка). Грабительский лаз имел на поверхности насыпи диаметр 2,15 м, на уровне дна 2 м. Глубина грабительской ямы в центре составила 0,75 м, в южной поле 0,5 м, в северной 0,75 м.

Древний почвенный слой подстилался материком (плотный суглинок светло-коричневого цвета дырчатой структуры). Его верхний уровень находился на глубине 1,2 м от вершины кургана.

На уровне – 1,4 м в восточной поле кургана находилось пятно засыпи входной ямы (супесь темно-коричневого цвета), которое хорошо выделялось на фоне материка консистенцией и цветом грунта. Оно имело прямоугольную форму и было вытянуто по линии С–Ю. Западные контуры пятна входной ямы находились на расстоянии 1,75 м от центрального репера кургана.

Входная яма погребального сооружения кургана 231 была прямоугольной формы со скругленными углами (Рис. 2,1). Ее длина на поверхности 2,33 м, ширина в средней части 0,72 м, в северном конце 0,76 м, южном 0,71 м. Входная яма была вытянута длинной осью по линии С–Ю. Нивелировочные данные по линии С–Ю –1,43; –1,4 м, по линии В–З –1,39; –1,4 м (Рис. 2,2).

Входная яма была вырыта в материке, включавшем несколько видов грунта. Верхний – плотный суглинок светло-коричневого цвета дырчатой структуры имел толщину 0,33–0,35 м; ниже залегал плотный мелкозернистый песок светло-желтого цвета толщиной 0,55 м; он подстилался плотным заизвесткованным суглинком толщиной 0,3 м; его сменял очень плотный песок (песчаник) толщиной 0,56–0,6 м., который подстилался материковой щебенкой, образованной мелкой галькой. На уровне щебенистого слоя находилось дно входной ямы (–3,28; –3,27 м).

Во входной яме имелись две угловые ступени, сооруженные в юго-восточном углу в суглинистом грунте (Рис. 2,1,3). Верхняя ступень находилась на глубине 1 м от края ямы (–2,4 м), вторая ступень – на 0,47 м ниже верхней (–2,87 м) и на 0,41 м выше уровня дна входной ямы.

В южной торцевой стенке входной ямы имелся уступ, находившийся на 0,8 м глубже края входной ямы и на 1,03 м выше уровня ее дна (–2,25 м) (Рис. 2,2).

Входная яма имела глубину 1,88 м, на уровне дна она была короче (длина по дну 1,75 м), но той же ширины, что и на ее верхнем уровне (0,72 м).

Входная яма была сдвинута относительно центра кургана к северу. В северной поле протяженность ямы составила 1,6 м, в южной поле – 0,66 м.

В публикации 2009 г. (Гмыря Л.Б. и др., 2009. С. 91) приведены предварительные сведения о параметрах курганов 230–233, несколько отличающиеся от данных, установленных в процессе их раскопок в 2010 г.

Засыпь входной ямы состояла из 2-х видов грунта. Ее верхний слой – супесь темно-коричневого цвета, имел толщину 0,31 м, он подстилался мелкозернистым песком светло-желтого цвета толщиной 1,57 м.

В засыпи ямы выше уровня дна находилось два каменных блока. Каменный блок №1 (песчаник) стоял на тонком слое песка, прислоненным к восточной стенке входной ямы у ее северо-восточного угла. Он имел треугольную форму, его нижнее основание находилось на глубине – 3,16 м, верхнее – 2,62 м (Рис. 2,1). Параметры каменного блока № 1: высота 0,62 м; ширина у основания 0,21 м; толщина боковых граней 0,16 м; толщина у основания 0,21 м.

Каменный блок № 2 (песчаник) стоял у южной торцевой стенки входной ямы под некоторым наклоном к ней (верхний край блока находился на глубине – 2,75 м, основание – 2,94 м), оно было выше дна ямы на 0,24 м (Рис. 2,1–3). Каменный блок № 2 имел прямоугольную форму. Параметры каменного блока № 2: высота 0,43–0,45 м; ширина 0,37–0,4 м; толщина 0,12–0,13 м.

Каменные блоки, видимо, служили закладом входа в погребальную камеру, но были сдвинуты с первоначального места в процессе ограбления погребения.

Дно входной ямы находилось на верхнем уровне (–3,27 м) материкового галечного слоя (мелкая галька, спрессованная с песком).

Вход в погребальную камеру был сооружен в северной торцевой стенке входной ямы, он был смещен к ее западной продольной стенке. Форма входа была полусферическая (высота 0,57 м, ширина у основания 0,52 м).

Погребальная камера представляла собой катакомбу (Рис. 2,1–2), примыкавшую к северной торцевой стенке входной ямы продольной стенкой под углом в 67° . Она имела овальную форму. Длина погребальной камеры на уровне пола 2,4 м, ширина в средней части 1,1 м. Погребальная камера была ориентирована длинной осью по линии СВВ–ЮЗЗ.

Пол погребальной камеры представлял собой верхний слой галечника. Он находился на одном уровне с дном входной ямы (–3,25; –3,27 м).

Погребальная камера была сооружена в материке, нижний уровень ее стенок высотой 0,65–0,67 м состоял из плотного спрессованного мелкозернистого песка серо-бежевого цвета; выше находился слой заизвесткованного суглинка толщиной 0,27 м. Свод камеры был сооружен в суглинистом слое, он имел полусферическую форму. Высота камеры в центре 0,73 м (Рис. 2, 2). Свод погребальной камеры не был поврежден грабителями.

На полу камеры находился натечный слой грунта темно-коричневого цвета толщиной 0,3 м, попавший во вскрытую грабителями камеру из входной ямы с поверхности кургана (гумус).

Под слоем натечного грунта на полу камеры лежали разрозненные кости погребенного мужчины 45–55 лет¹ и инвентарь. Справа от входа лежали лучевая кость и кости кисти. Справа от них – нижняя челюсть, ребра, лопатка; в северо-восточной половине камеры находились кости обеих ног, кости стоп, отдельные позвонки (Рис. 2,1).

В юго-западной половине камеры у входа лежали плечевая кость, лопатка, отдельные позвонки и ребра. На полу камеры находились крестец, отдельные позвонки, ребра, плечевая и две лучевые кости. Уровень залегания костей скелета –3,17; –3,24 м. Среди костей погребенного не было черепа, хотя нижняя челюсть имелась (Рис. 2,1).

Инвентарь погребения кургана 231 состоял из 2-х керамических сосудов, стоявших на полу погребальной камеры у ее юго-западной стенки. Слева стоял сероглиняный горшок (уровень закраины –3,15 м), справа – серолощенный кувшин с желобчатым туловом (уровень края венчика –3,08 м).

Кувшин – сероглиняный с залощенной поверхностью, неравномерного обжига (часть сосуда светло-серого цвета другая черного цвета). В тесте имеются добавки толче-

¹ Антропологические заключения костных останков сделаны м.н.с. Института этнологии и антропологии РАН С.Ю. Фризенем.

ной ракушки, которая проявляется на поверхности сосуда. В тесте имелись также органические добавки, которые проявляются на поверхности в виде пористой структуры теста. Форма сосуда грушевидная, горловина высокая, расширяющаяся к венчику. В нижней части горловины имеется слабо выраженный валик. Тулово слабо расширено, донце широкое, на нем имеются рельефные отпечатки в виде линий. Ручка ленточная, прикреплена к основанию венчика и верхней части тулова. На ручке в средней части имеется прогиб. Тулово сосуда украшено широкими вертикальными желобками (22 экз.), придающими поверхности рельефность. На месте соединения тулова с горловиной имеется рельефный валик, расчлененный вертикальными насечками. Параметры сосуда: высота – 17,3 см; диаметр венчика – 9,8 см; диаметр горловины – 7,7 см; диаметр тулова – 12,7 см; диаметр дна – 11 см; высота тулова – 10 см; высота горловины – 7,3 см (Рис. 2,5).

Горшок – коричневоглиняный с заглаженной поверхностью слабого обжига (тесто серо-коричневого цвета). В тесте обильные включения слюды и соломы. Форма горшка шаровидная, венчик отогнут наружу, дно широкое. Обжиг сосуда неравномерный. Цвет коричневый с серыми и черными пятнами. На поверхности имеются следы копоти. На некоторых участках внешняя поверхность отслоилась и хорошо видна структура теста. Параметры сосуда: высота – 12,5 см; диаметр венчика – 10,2 см; диаметр основания венчика – 8,2 см; диаметр тулова – 11,8 см; диаметр дна – 8,2 см (Рис. 2,4).

Полпогребальной камеры под костными останками был посыпан толченым мелом (Рис. 2,1).

Погребение в кургане 231 было ограблено в древности, о чем свидетельствуют: перемещенные от первоначального места каменные блоки заклада входа, разрозненное нахождение костей погребенного, отсутствие его черепа и наличие в камере натечного слоя гумусного грунта, попавшего в нее вместе с дождевыми потоками с поверхности кургана.

Курган 230 находился в 17 м к юго-западу от кургана 231, в 16 м к юго-востоку от кургана 229 и в 22 м к востоку от кургана 219 (Рис. 1А).

Внешняя поверхность кургана 230 была покрыта высоким дерном (полынь). Диаметр кургана 230 по линии С–Ю 10 м (северная пола 5 м, южная пола 5 м); по линии В–З 10 м (восточная пола 4 м, западная 6 м). Насыпь имела форму полушара. Высота кургана в центре до уровня древнего почвенного слоя 0,9 м. Северная пола была круче южной на 0,43 м в результате естественного наклона участка расположения группы исследованных курганов к северу (падение северной полы кургана составило 0,83 м, южной 39,5 м).

Насыпь кургана 230 структурно состояла из 3-х слоев. Слой I (верхний) представлял собой поверхностный гумусный грунт толщиной 0,11–0,12 м – супесь темно-коричневого цвета (чернозем). Слой II являлся телом кургана (насыпь) и имел толщину в центре 0,76 м. Насыпь кургана 231 была сформирована из суглинка светло-коричневого цвета без включений. Слой III (древний почвенный слой) представлял собой супесь темно-коричневого цвета толщиной 0,18–0,2 м. Он подстилал тело кургана, но имел разрыв в центре протяженностью 1,3 м, фиксирующий ширину входной ямы катакомбного погребального сооружения № 1 в месте ее пересечения с контрольной бровкой.

В насыпи кургана 230, на его нижнем уровне имелся тонкий слой извести (толщина 0,01–0,05 м) протяженностью в южной поле 2,55 м, в северной поле 0,25 м.

Древний почвенный слой подстилался материком (плотный суглинок светло-коричневого цвета дырчатой структуры). Его верхний уровень находился на глубине 1,13 м от вершины кургана. Материк также имел разрыв в центре кургана протяженностью в 1 м, фиксирующий ширину входной ямы погребального сооружения № 1 в месте ее пересечения с контрольной бровкой.

В восточной поле кургана в 2,5 м к востоку от бровки на уровне подошвы (–1,07 м) лежал каменный блок (ракушечник) трапециевидной формы. Длина одной стороны камня 0,55 м; длина другой – 0,28 м; ширина 0,32 м; толщина 0,11 м. Камень являлся, видимо, частью заклада входа в погребальную камеру. В теле кургана (центральная часть) также находился каменный блок (песчаник) треугольной формы: длина основания 0,34 м; высота 0,2 м; толщина 0,07 м. Он лежал на глубине 0,72 м от вершины кургана.

Под насыпью кургана 230 находилось два погребения (№ 1 и № 2). Входная яма катакомбного погребального сооружения № 1 была расположена в центральной части подошвы кургана. Входная яма также катакомбного погребального сооружения № 2 находилась в западной поле кургана, на расстоянии 1,9 м к югу от входной ямы погребения № 1.

Погребение № 1

Пятно засыпи входной ямы погребения № 1 (супесь темно-коричневого цвета) находилось в центральной части подошвы кургана на глубине 1,09 м от его вершины. Оно хорошо выделялось на фоне материка консистенцией и цветом грунта. Одна его часть располагалась в восточной поле кургана, другая – в западной поле.

Входная яма погребения № 1 была прямоугольной формы со скругленными углами. Ее длина на поверхности 2,32 м, ширина в средней части 0,87 м. Входная яма была вытянута длинной осью по линии СЗ3–ЮВВ. Нивелировочные данные по линии СЗ3–ЮВВ – 1,14; –1,09 м, по линии ССВ–ЮЮЗ – 1,09; –1,08 м (Рис. 3,1).

Входная яма погребения № 1 была вырыта в материке, включавшем несколько видов грунта. Верхний – плотный суглинок светло-коричневого цвета с включениями кусочков извести (белоглазка) имел толщину 0,5 м; ниже залегал неплотный мелкозернистый песок светло-желтого цвета толщиной 1,1–1,2 м; он подстилался очень плотным суглинком светло-коричневого цвета без включений толщиной 0,4 м. Дно входной ямы погребения № 1 было сооружено в третьем слое (суглинок без включений), первоначально оно находилось на глубине –2,69 м (Рис. 3,2). Часть дна входной ямы протяженностью 1,55 м была углублена на 0,40 м. В ее юго-восточном конце в результате углубления дна образовался уступ шириной 0,45 м, а вдоль продольных стенок – уступы шириной 0,15 м. Глубина ямы в углубленном варианте составила 3,09 м от вершины кургана и 2 м от края (Рис. 3,1–2). Углубление дна, видимо, было вызвано необходимостью сооружения погребальной камеры в слое плотного суглинка.

Во входной яме имелась угловая ступень, сооруженная в восточном углу. Она находилась на глубине 0,84 м от края ямы (–1,93 м) и на 0,76 м выше уровня бокового уступа (–2,69 м), прилежавшего к юго-юго-восточной торцевой стенке входной ямы (Рис. 3,3).

Засыпь входной ямы состояла из 2-х видов грунта. Ее верхний слой – супесь темно-коричневого цвета имел толщину 0,3–0,5 м, он подстилался мелкозернистым песком светло-желтого цвета толщиной 1,67 м.

В засыпи ямы находился крупный каменный блок, входивший, видимо, в состав заклада входа в погребальную камеру. Каменный блок (песчаник) стоял у входа в погребальную камеру на дне входной ямы. Он был прислонен к продольной юго-юго-западной стенке (Рис. 3,1). Он имел пятиугольную форму, его нижнее основание находилось на глубине – 3,09 м, верхнее – 2,53 м. Параметры каменного блока: высота 0,47 м; ширина нижнего основания 0,58 м; толщина боковых срезов 0,1–0,12 м.

Другой каменный блок (ракушечник) трапециевидной формы, как отмечалось, был обнаружен на уровне подошвы кургана. Он видимо, также входил в состав заклада входа в погребальную камеру.

Вход в погребальную камеру находился в северо-западной торцевой стенке входной ямы. Форма входа была полусферическая (высота 0,25 м, ширина у основания 0,42 м). Полость камеры была заполнена натечным грунтом темно-коричневого цвета (супесь) на всю ее высоту, попавшим в нее из входной ямы. Свод погребальной камеры не был поврежден грабителями.

Погребальная камера погребения № 1 представляла собой катакомбу, примыкавшую под прямым углом (90^0) к северо-западно-западной поперечной стенке входной ямы продольной стенкой. Она имела овальную в плане форму. Длина погребальной камеры на уровне пола 1,9 м, ширина в средней части 1,1 м. Погребальная камера была ориентирована длинной осью по линии ССВ–ЮЮЗ (Рис. 3,1).

Пол погребальной камеры представлял собой верхний слой галечника (мелкие гальки, спрессованные с песком). Он находился на 0,53 м ниже дна входной ямы (–3,72 м).

Погребальная камера была полностью сооружена в материковой слое плотного суглинки, не содержавшего включений. Слой суглинки в месте нахождения погребения № 1 кургана 230 имел толщину 0,9 м. Его подстилал слой галечника, на уровне которого находился пол погребальной камеры. Свод камеры был сооружен в плотном суглинистом слое материка, как и ее стенки. Наибольшую высоту свод имел у входа в камеру (0,75 м), плавно понижаясь к продольной стенке (высота камеры в средней части 0,67 м, у продольной стенки – 0,15 м).

Под слоем натечного грунта на полу камеры находились погребальный инвентарь и два молочных зуба ребенка (Рис. 3,1).

В камере, у входа в нее в натечном грунте была обнаружена серебряная тонкопластинчатая лунница. Она была серебряная, тонкопластинчатая (диаметр – 2,5 см) с тремя фигурными заклепками, посаженными на штифты. Между заклепками и поверхностью лунницы имеется просвет толщиной 2 мм. Изделие очень плохой сохранности, распалось на фрагменты (Рис. 3,5).

У юго-юго-западной торцевой стенки находились два кувшина.

Кувшин № 1 – серолощенный, обжиг неравномерный, на поверхности имеются пятна темно-серого и черного цвета. Форма тулова шаровидная, горловина высокая. Дно узкое, слегка вогнутое. Сосуд снабжен сливом клювовидной формы гипертрофированных размеров. На сливе имеется длинная перемычка. По обе стороны перемычки прикреплены круглые рельефные налепы («глазки») с отпечатком трубочки. Ручка ленточная узкая прикреплена к венчику и верхней части тулова. Венчик имеет горизонтальную площадку шириной 0,9 см. В верхней части ручки имеется продолговатое углубление, захватывающее и венчик. Сосуд высококачественный, тесто тонко отмученное. Параметры кувшина: высота (в области слива) – 30 см; высота (в области ручки) – 24,5 см; диаметр венчика – 10,3–9,5 см; диаметр горловины – 9,5 см; диаметр тулова – 17 см; диаметр дна – 11,3 см; ширина ручки – 2 см; толщина ручки – 1 см (Рис. 3,6).

Кувшин № 2 – красноангобированный, неравномерного обжига, тулово, примыкающее к ручке, имело бордовый цвет, противоположная часть – буро-красного цвета. В тесте имеются обильные включения толченой ракушки, которые просматриваются на поверхности сосуда. Поверхность залощена. Горловина вертикальная, невысокая, венчик слегка отогнут наружу, тулово ребристое, наибольшее расширение находится в средней части. Донце узкое, плоское. Ручка петлевидная, прикреплена к основанию горловины и средней части тулова. Параметры кувшина: высота – 9,2 см; диаметр венчика – 7,3 см; диаметр горловины – 7 см; диаметр тулова – 9,8 см; диаметр дна – 6,2 см; высота горловины – 2,8 см; высота тулова – 6,4 см; ширина ручки – 1,5 см; толщина ручки – 0,7 см (Рис. 3,4).

Сероглиняный кувшин лежал на правой части тулова, горловиной к продольной стенке. Красноангобированный кувшин стоял на полу камеры слева от сероглиняного кувшина, ручкой к торцевой стенке.

Слева от красноангобированного миниатюрного кувшина, в 0,25 м от него были обнаружены два молочных зуба ребенка 8-и лет. В камере погребения № 1, видимо, были захоронены два человека – взрослый, кости которого не сохранились (ему принадлежали крупный сероглиняный кувшин и серебряная лунница), и ребенок (ему принадлежал красноангобированный миниатюрный кувшин). Ребенок, видимо, был захоронен справа от взрослого погребенного, возможно, женщины.

Погребение № 1 кургана 230 было ограблено в древности, о чем свидетельствуют: перемещенный с первоначального положения каменный блок заклада; нахождение другого каменного блока заклада на уровне подошвы кургана; отсутствие костных останков взрослого погребенного в камере; заполнение полости камеры натечным грунтом. Местоположение серебряной лунницы у входа в камеру также можно объяснить действиями грабителей.

Погребение № 2

Пятно засыпи входной ямы погребения № 2 (супесь темно-коричневого цвета) находилось в западной поле кургана на расстоянии 1,9 м к югу от входной ямы погребения №

1, на глубине 1,01 м от вершины кургана. Оно хорошо выделялось на фоне материка консистенцией и цветом грунта.

Входная яма погребения № 2 была прямоугольной формы со скругленными углами. Ее длина на поверхности 1,45 м, ширина в средней части 0,7 м. Она была вытянута длинной осью по линии СЗ–ЮВ. Нивелировочные данные по линии СЗ–ЮВ –1,23; –1,01 м, по линии СВ–ЮЗ –1,11; –1,08 м (Рис. 4,1).

Входная яма погребения № 2 была вырыта в материке, включавшем два вида грунта. Верхний – плотный суглинок светло-коричневого цвета дырчатой структуры имел толщину 0,27 м; ниже залегал мелкозернистый песок светло-желтого цвета толщиной 0,93 м. Дно входной ямы находилось на верхнем уровне очень плотного суглинистого слоя, подстилавшего мелкозернистый песок. Глубина ямы составила 2,35 м от вершины кургана и 1,34 м от ее края (Рис. 4,2).

Засыпь входной ямы погребения № 2 состояла из 2-х видов грунта. Ее верхний слой – плотносжавшаяся супесь темно-коричневого цвета имел толщину 0,33 м, он подстилался мелкозернистым песком светло-желтого цвета толщиной 1 м.

На уровне дна входная яма была короче (1,1 м), расширяясь ко входу в погребальную камеру (ширина дна в средней части 0,87 м, ширина у входа в камеру 0,92 м).

Погребальная камера погребения № 2 представляла собой катакомбу, соединенную с входной ямой обширным дромосом (длина 0,55 м, ширина в месте соединения с входной ямой 0,77 м, в месте соединения с погребальной камерой 0,85 м) Дромос располагался выше дна входной ямы на 0,22 м (Рис. 4,2).

В дромосе на слое песка толщиной 0,08–0,12 м лежала каменная плита (песчаник) заклада входа в погребальную камеру. Один из ее концов выступал в полость камеры на 0,07 м. На другом конце, обращенном к входной яме, имелся грунтовый затек (глина, супесь темно-коричневого цвета) толщиной 0,04–0,06 м, проникший в дромос с дождевыми потоками с поверхности кургана (Рис. 4,1,2).

Плита заклада входа в камеру имела прямоугольную форму (длина 0,78 м; ширина средней части 0,6 м; толщина 0,03–0,05 м). На поверхности плиты лежали 2 мелких каменных обломка размерами 0,23×0,14×0,03–0,05 м и 0,15×0,09×0,03–0,05 м. Данные обломки, видимо, также входили в состав заклада входа в камеру.

Вход в камеру имел полуовальную форму (высота 0,46 м, ширина у основания 0,77 м). В торцевой стенке входной ямы на уровне 0,6 м выше дна дромоса была вырублена выемка глубиной 0,12 м для опоры плиты заклада.

Погребальная камера погребения № 2 представляла собой катакомбу, примыкавшую под прямым углом (90°) к северо-западному концу дромоса своей продольной стенкой. Она имела прямоугольную форму с несколько округлым юго-западным концом. Длина погребальной камеры на уровне пола 1,73 м, ширина в средней части и у северо-восточного конца 0,5 м, у юго-западного конца 0,72 м. Погребальная камера была ориентирована длинной осью по линии СВ–ЮЗ (Рис. 4,1).

Пол погребальной камеры представлял собой плотный суглинок без включений. Он находился на 0,35 м ниже уровня дна дромоса (–2,45 м) (Рис. 4,2). На полу камеры лежал слой натечного песка толщиной 0,6 м.

Погребальная камера была сооружена в материковом слое мелкозернистого песка, в том числе и ее свод, но нижняя часть стенок на высоту 0,15 м – в слое плотного суглинка, подстилавшего песчаный грунт. Свод камеры не был поврежден грабителями. Высота свода в средней части погребальной камеры составила 0,7 м.

Пол камеры был посыпан толченым мелом. Скелета погребенного в камере не было.

В юго-западном конце погребальной камеры на полу стоял красноангобированный кувшин, ручка которого была повернута ко входу.

Кувшин – красноангобированный с залощенной поверхностью, тесто оранжевого цвета. Поверхность заизвесткована. Форма тулова шаровидная, ассиметричная. Горловина высокая цилиндрической формы, венчик слегка отогнут наружу. Дно узкое плоское. Ручка ленточная, расширяющаяся к концам, прикреплена к верхней части горловины и

верхней части тулова. Параметры кувшина: высота – 20,3 см; диаметр венчика – 9,3–9,7 см; диаметр горловины – 8,5 см; диаметр тулова – 14 см; диаметр дна – 8,5–9 см; высота горловины – 6,5 см; высота тулова – 13,8 (Рис. 4,3).

Погребение № 2 кургана 230 было ограблено в древности, о чем свидетельствуют: сдвинутая с первоначального места плита заклада входа в погребальную камеру и отсутствие в камере костных останков погребенного.

Курган 232 находился в 15 м к юго-востоку от кургана 231 и в 24 м к востоку от кургана 230 (Рис. 1А).

Внешняя поверхность кургана 232 была покрыта высоким дерном (полынь). Диаметр кургана 232 по линии С–Ю 11 м (северная пола 5 м, южная 6 м); по линии В–З 10 м (восточная пола 6 м, западная 4 м). Насыпь имела форму полушара. Высота кургана в центре до уровня древнего почвенного слоя 0,85 м. Северная пола была круче южной на 0,52 м в результате естественного наклона участка расположения группы исследованных курганов к северу (падение северной полы кургана составило 0,95 м, южной 0,43 м).

В южной поле кургана имелась выемка округлой в плане формы диаметром 1,25 м и глубиной 0,4 м. Она была заполнена рыхлым, комковатым грунтом темно-коричневого цвета. Выемка находилась на расстоянии 0,75 м к югу от вершины кургана. На данном участке кургана была пробурена скважина глубиной 2,1 м, в процессе бурения была разрушена часть насыпи и входной ямы погребального сооружения. На нижнем уровне скважина имела диаметр 0,5 м. Диаметр бура, вероятно, также составлял 0,5 м, но на поверхности кургана диаметр скважины расширился за счет осыпавшихся стенок. Скважина была пробурена для установки железобетонной опоры линии электропередач, местоположение которой впоследствии было перенесено на другой участок могильного поля.

Насыпь кургана 232 структурно состояла из 3-х слоев. Слой I (верхний) представлял собой поверхностный гумусный грунт толщиной 0,1 м – супесь темно-коричневого цвета (чернозем). Слой II являлся телом кургана (насыпь) и имел толщину в центре 0,72 м. Насыпь кургана 232 была сформирована из суглинка темно-коричневого цвета плотной консистенции без включений. Слой III (древний почвенный слой) представлял собой супесь темно-коричневого цвета мелкой консистенции толщиной 0,18–0,2 м. Он подстилал тело кургана, но имел разрыв в южной поле протяженностью 1,15 м, фиксирующий ширину входной ямы погребального сооружения в месте ее пересечения с контрольной бровкой (0,95 м) и диаметр пробуренной скважины на уровне древнего почвенного слоя (0,2 м).

В насыпи кургана 232 имелся тонкий слой извести (толщина 0,02–0,03 м) протяженностью в южной поле 1,35 м, в северной поле 1,1 м.

Древний почвенный слой подстилался материком (плотный суглинок светло-коричневого цвета дырчатой структуры). Его верхний уровень находился на глубине 1,1 м от вершины кургана. Материк также имел разрыв в южной поле кургана, соответствующий по протяженности разрыву в древнем почвенном слое.

На уровне 1,2 м от вершины кургана в восточной поле находилась основная часть пятна засыпи входной ямы (супесь темно-коричневого цвета), оно хорошо выделялось на фоне материка консистенцией и цветом грунта. Другая его часть располагалась под контрольной бровкой.

Входная яма погребения кургана 232 была прямоугольной формы со скругленными углами. Ее длина на поверхности 1,84 м, ширина в средней части примерно 0,66 м (средняя часть юго-западной продольной стенки ямы повреждена буром). Входная яма была вытянута длиной осью по линии СЗ–ЮВ. Нивелировочные данные по линиям СЗ–ЮВ и СВ–ЮЗ – 1,20 м (Рис. 5,1).

Входная яма погребения кургана 232 была вырыта в материке, включавшем несколько видов грунта. Верхний – плотный суглинок светло-коричневого цвета имел толщину 0,35 м; ниже залегал мелкозернистый песок светло-желтого цвета толщиной 0,5 м; его подстилал плотный суглинок светло-коричневого цвета без вкраплений толщиной 0,3–0,4 м. Дно входной ямы было сооружено в суглинистом грунте, его уровень у юго-восточной торцевой стенки составил 2,34 м от вершины кургана и 1,14 м от края юго-

восточной стенки. Оно имело уклон к северо-западному концу (уровень в средней части – 2,51 м, у северо-западного конца – 2,65 м). Падение уровня дна по линии ЮВ–СЗ составило 0,31 м (Рис. 5,1–2). Глубина входной ямы перед входом в камеру была 1,45 м.

Во входной яме имелась угловая ступень, сооруженная в юго-юго-восточном углу. Она находилась на глубине 0,97 м от края ямы (–2,17 м) и на 0,21 м выше уровня дна на этом участке (–2,38 м). Ступень была сооружена в нижнем суглинистом грунте. Ширина ступени 0,18 м (Рис. 5,3).

Засыпь входной ямы состояла из 2-х видов грунта. Ее верхний слой – супесь темно-коричневого цвета имел толщину 0,36 м, он подстилался мелкозернистым песком желтого цвета толщиной 0,8–0,9 м.

В засыпи ямы находилось 9 экз. каменных блоков (спрессованные мелкие гальки и ракушки) различной формы и размеров. Они были сосредоточены в средней части входной ямы и у северо-западного конца. Большинство каменных блоков лежало плашмя на глубине 0,3–0,1 м от уровня дна ямы. Одна крупная плита находилась у юго-западной продольной стенки на 0,16 м выше уровня дна. Другая крупная плита стояла в вертикальном положении справа от входа, в углу входной ямы (Рис. 5, 1–2). Каменные блоки составляли, видимо, заклад входа в погребальную камеру. Параметры каменных блоков заклада: 1) 0,44 (длина) × 0,25 (ширина) × 0,05 м (толщина); 2) 0,35 × 0,45 × 0,05 м; 3) 0,44 × 0,22 × 0,05 м; 4) 0,28 × 0,23 × 0,05 м; 5) 0,18 × 0,13 × 0,05 м; 6) 0,17 × 0,15 × 0,07–0,08 м; 7) 0,2 × 0,12 × 0,03 м; 8) 0,14 × 0,1 × 0,05 м; 9) 0,24 × 0,12 × 0,03 м.

Вход в погребальную камеру находился в северо-западной торцевой стенке входной ямы. В верхней части он имел прямоугольную форму, в нижней – округлую (высота 0,42 м, ширина в средней части 0,4 м).

Полость камеры была заполнена натечным грунтом (супесь темно-коричневого цвета), проникшим в нее через вход. Свод камеры не был поврежден грабителями.

Погребальная камера погребения кургана 232 представляла собой катакомбу, примыкавшую частью продольной стенки к юго-западной торцевой стенке входной ямы под углом 40°. Погребальная камера имела в плане овальную форму с нечетко оформленными контурами. Длина погребальной камеры на уровне пола 1,95 м, ширина в средней части 1,15 м. Погребальная камера была ориентирована длинной осью по линии С–Ю (Рис. 5,1).

Пол погребальной камеры представлял собой верхний слой галечника (крупные гальки, спрессованные с песком), подстилавшего суглинистый слой материка. Он был в средней части на 0,2 м ниже дна входной ямы у ее входа в камеру (–2,86 м) (Рис. 5,2).

Погребальная камера была полностью сооружена в плотном суглинистом грунте, в том числе и свод. Высота свода камеры составила 0,7 м.

Под слоем натечного грунта на полу камеры в южной половине лежали разрозненные кости погребенного подростка 12–13 лет женского пола, инвентаря не было (Рис. 5,1).

У южной стенки лежал целый череп погребенного в положении на правой половине, лицевыми костями, обращенными ко входу в камеру. На черепе имеется кольцевая деформация с валиком в районе *bragma*. Рядом с черепом у его верхней челюсти находились обломки ребер и позвонков, у затылочных костей черепа – левая половина тазовой кости. Рядом с ней – обломки ребер, нижняя челюсть, лучевая кость, локтевая кость, лопатка, позвонки. Ближе к центру камеры лежали обломки верхних частей бедренных костей, правая половина тазовой кости, две плечевых кости. Севернее их – ключица, локтевая кость, позвонки. У входа в камеру лежали обломки ребер, позвонков, лопатки и обломки других костей.

Под костями в центре погребальной камеры имелась меловая присыпка пола.

Погребение в кургане 232 было ограблено в древности, о чем свидетельствуют: сдвинутые от входа в погребальную камеру каменные блоки заклада, разрозненное нахождение костей погребенного и наличие в камере натечного грунта, попавшего в нее вместе с дождевыми потоками с поверхности кургана.

Курган 233 находился в 24 м к юго-востоку от кургана 230, в 16 м к юго-западу от кургана 232 и 34 м к югу от кургана 231 (Рис. 1А).

Внешняя поверхность кургана 233 была покрыта высоким дерном (полюнь). Диаметр кургана 233 по линии С–Ю 9 м (северная пола 5 м, южная 4 м); по линии В–З 9,25 м (восточная пола 4,5 м, западная 4,75 м). Насыпь имела форму полушара. Высота кургана в центре до уровня древнего почвенного слоя 0,75 м. Северная пола была круче южной на 0,44 м в результате естественного наклона участка расположения группы исследованных курганов к северу (падение северной полы кургана составило 0,74 м, южной 0,3 м).

Насыпь кургана 233 структурно состояла из 3-х слоев. Слой I (верхний) представлял собой поверхностный гумусный грунт толщиной 0,12–0,13 м – супесь темно-коричневого цвета (чернозем). Слой II являлся телом кургана (насыпь) и имел толщину в центре 0,65 м. Насыпь кургана 233 была сформирована из суглинка темно-коричневого цвета без включений. Слой III (древний почвенный слой) представлял собой супесь темно-коричневого цвета толщиной 0,18–0,2 м. Он подстилал тело кургана и разрыва не имел.

В центральной части насыпи над древним почвенным слоем находились крупные по размерам включения мелкозернистого песка желтого цвета и суглинка с вкраплениями извести (белоглазка). Участок песка размером 0,8×0,02 м находился в южной поле кургана на расстоянии 0,6 м от центра кургана и 0,2 м от крупного участка суглинка. Участок суглинка (белоглазка) располагался в центре насыпи, он имел размеры 1×0,25 м. По обе стороны от него имелись тонкие прослойки белоглазки.

Древний почвенный слой подстилался материком (плотный суглинок светло-коричневого цвета дырчатой структуры). Его верхний уровень находился на глубине 1 м от вершины кургана.

На уровне – 1,03 м от вершины кургана в западной поле находилось пятно насыпи входной ямы (супесь темно-коричневого цвета без включений), которое хорошо выделялось на фоне материка консистенцией и цветом грунта. Пятно насыпи входной ямы имело прямоугольную форму со скругленными углами и было вытянуто по линии ССЗ–ЮЮВ.

Входная яма погребального сооружения кургана 233 была прямоугольной формы со скругленными углами. Ее длина на поверхности 2,1 м, ширина в средней части 0,45 м, в северном конце 0,5 м, южном – 0,45 м. Входная яма была вытянута длинной осью по линии ССЗ–ЮЮВ. Нивелировочные данные по длинной оси –1,15; –1,03 м, по короткой оси –1,07; –1,1 м (Рис. 6,1).

Входная яма погребального сооружения кургана 233 была вырыта в материке, включавшем несколько видов грунта. Верхний – плотный суглинок светло-коричневого цвета с вкраплениями извести (белоглазка) имел толщину 0,3–0,45 м; ниже залегал мелкозернистый песок светло-коричневого цвета толщиной 0,8–0,85 м. Дно входной ямы было сооружено в слое плотного суглинка светло-коричневого цвета без включений, подстилавшего слой песка (–2,28; –2,31 м).

Входная яма имела глубину 1,25 м у южного конца и 1,28 м в средней части. Ко дну входная яма расширялась (ширина южного конца 0,47 м, северного 0,65 м).

Засыпь входной ямы состояла из 2-х видов грунта. Ее верхний слой – супесь темно-коричневого цвета без включений имел толщину 0,3–0,4 м, он подстилался мелкозернистым рыхлым песком светло-коричневого цвета толщиной 0,9 м.

В насыпи входной ямы в ее южном конце находился каменный блок (песчаник) прямоугольной формы (0,65×0,48×0,15 м). Он стоял с наклоном к восточной стенке на слое песка на глубине 0,26–0,3 м от края входной ямы. Рядом с ним на этой же глубине лежал другой каменный блок небольшого размера (0,2×0,1×0,5 м). В северном конце входной ямы на расстоянии 0,35 м от торцевой стенки на глубине 0,38 м от края ямы также в насыпи (–1,53 м) находился еще один небольшой каменный блок (1,2×0,6×0,6 м) (Рис. 6,1–2). Каменные блоки, видимо, входили в заклад входа в погребальную камеру.

Вход в погребальную камеру находился в северо-северо-западной торцевой стенке входной ямы. Форма входа была стрельчатая (высота 0,93–0,94 м, ширина у основания 0,58 м).

Погребальная камера кургана 233 представляла собой катакомбу, примыкавшую продольной стенкой к входной яме под углом 52°. Она имела овальную в плане форму.

Длина погребальной камеры на уровне пола 2,3 м, ширина в средней части 1,15 м. Погребальная камера была ориентирована длинной осью по линии ССВ–ЮЮЗ (Рис. 6,1).

Пол погребальной камеры представлял собой плотный суглинок без включений. Он находился на одном уровне с дном входной ямы (–2,30; –2,32 м).

Стенки погребальной камеры были сооружены в слое мелкозернистого песка светло-коричневого цвета толщиной 0,8 м, свод – в слое суглинка с вкраплениями извести толщиной 0,2–0,25 м. Свод погребальной камеры был разрушен грабителями. Примерная высота погребальной камеры в средней части 1 м (Рис. 6,2). Возможно, свод камеры обрушился в процессе ограбления погребения.

Полость камеры была заполнена грунтом 3-х видов. Верхний слой толщиной 0,5 м представлял собой суглинок светло-коричневого цвета рыхлой консистенции. Средний слой – супесь темно-коричневого цвета (чернозем) толщиной 0,2 м. Он подстилался мелкозернистым песком толщиной 0,3 м.

В камере находились костные останки погребенного мужчины 35–45 лет (Рис. 6,1). На полу погребальной камеры в северо-восточной половине в анатомическом порядке лежали кости ног. Ноги были вытянуты, расстояние между коленными суставами составило 0,15 м. Кости стоп не сохранились. Кости ног были засыпаны слежавшимся слоем мелкозернистого песка толщиной 0,3 м. В юго-западной половине погребальной камеры, непосредственно перед входом в нее в слое песка находились разрозненные кости погребенного – кости двух рук, отдельные позвонки, обломки ребер, фаланги пальцев рук, половина тазовой кости. Они лежали на 0,11–0,16 м выше уровня пола погребальной камеры. Пол камеры в месте расположения костей туловища был посыпан толченым мелом.

В юго-западном конце погребальной камеры на полу стоял крупный красноангобированный кувшин. Он также был засыпан слоем песка.

Кувшин – красноангобированный с залощенной поверхностью. Тесто оранжевого цвета с добавками толченой ракушки и толченой керамики. Форма тулова шаровидная, горловина цилиндрической формы, венчик слегка отогнут наружу. Дно узкое, плоское. Ручка коленчатая с двумя выступами (ушки) на верхней площадке. Ручка прикреплена к средней части горловины и средней части тулова. Параметры кувшина: высота – 15,5 см; диаметр венчика – 8,2 см; диаметр горловины – 7 см; диаметр тулова – 12,5 см; диаметр дна – 7 см; высота горловины – 5 см; высота тулова – 10,5 см (Рис. 6,3).

В верхнем слое заполнения полости камеры на 0,67 м выше уровня пола (–1,63 м) находился череп погребенного с кольцевой деформацией. Он лежал на левой половине, лицевыми костями, направленными к стенке погребальной камеры. Рядом находилась нижняя челюсть, внутри нее – обломок плечевой кости. Рядом с черепом на 0,17 м ниже его уровня находилось небольшое скопление костей – позвонки, ребра, мелкие обломки костей (Рис. 6,1).

Погребение в кургане 233 было ограблено в древности, о чем свидетельствуют: сдвинутый от входа в погребальную камеру каменный блок заклада; разрозненные останки туловища погребенного; нахождение части костей скелета (череп, кости руки, часть ребер) в грабительской яме на 0,67 м выше уровня пола погребальной камеры. Череп и часть костей туловища погребенного были сброшены в камеру после обрушения ее свода. Погребенный, судя по сохранившимся в анатомическом порядке костям ног, лежал в камере в вытянутом положении на спине, головой к юго-юго-западу. В его изголовье стоял красноангобированный кувшин.

Предварительные заключения по материалам раскопанных в 2010 г. погребений

В раскопанных в 2010 г. курганах было выявлено 5 погребений, 4 из которых (к. 230, п.2; кк. 231–233) являлись индивидуальным и одно (к. 230, п.1) парным. Погребальные сооружения представляли собой однотипные катакомбы с поперечным расположением погребальных камер. В 2-х погребениях (к. 230, п. 1–2) камеры располагались перпендикулярно к входным ямам (п. 1: ССВ–ЮЮЗ; п. 2: СВ–ЮЗ), в 3-х (кк. 231–233) – под углом к ним (СВВ–ЮЗЗ; С–Ю; ССВ–ЮЮЗ). Входные ямы 3-х катакомб (кк. 230, п. 1; 231;

232) были глубокими (2; 1,88; 1,45 м), в них имелись угловые ступени, сооруженные в торцевых стенках.

Погребальные камеры этих катакомб были объемными, они находились на одном уровне с дном входных ям (к. 231) и ниже его (кк. 230, п.1; 232). Своды камер были низкими. В качестве заклада входа в камеру использовались в основном небольшие каменные блоки. В 2-х погребениях (кк. 230, п. 2; 233) входные ямы были неглубокими (1,34; 1,28 м), в них не было ступеней. Входная яма одной катакомбы (к. 230, п.2) располагалась ниже уровня дна входной ямы, другой (к. 233) – на одном уровне.

Катакомбные погребения, исследованные в 2010 г., были ограблены в древности. Закладные камни находились в засыпи входных ям. Костные останки в 3-х погребениях (кк. 231–233) лежали без анатомического порядка (в к. 231 не было черепа). В п. 2, к. 230 костные останки не обнаружены. В п. 1, к. 230, предположительно, было произведено парное захоронение (взрослый погребенный и ребенок 8-и лет). Костные останки взрослого погребенного не обнаружены, от детского скелета сохранилось два молочных зуба. Ориентировка погребенных в исследованных захоронениях была южной – головой к ЮЮЗ (кк. 230, п. 1; 231; 233), ЮЗ (к. 230, п. 2) и Ю (к. 232).

Инвентарь частично сохранился в 4-х погребениях (кк. 230, п.1–2; 231, 233): крупный серолощенный кувшин с клювовидным сливом гипертрофированных размеров; красноангобированный миниатюрный кувшин и серебряная лунница-накладка (к. 230, п. 1); красноангобированный кувшин средних размеров (к. 230, п. 2); серолощенный кувшин с желобчатым туловом и сероглиняный кухонный горшок слабого обжига (к. 231); красноангобированный кувшин небольших размеров (к. 233). Сосуды стояли на полу камер у южных торцевых стенок, слева от входа, т.е., вероятно, в изголовье погребенных. Накладка-лунница была найдена в засыпи погребальной камеры (к. 230, п.1) у входа.

Определения пола и возраста погребенных показывают, что в погребении 1 кургана 230 были захоронены ребенок 8-и лет и, возможно, женщина; в к. 231 – мужчина 45–55 лет; в к. 232 – девочка-подросток 12–13 лет; в к. 233 – мужчина 35–45 лет. В кургане 233 в анатомическом порядке находились только кости ног, которые были вытянуты вдоль длинной оси погребальной камеры по линии ССВ–ЮЮЗ стопами к ССВ. Череп погребенной находился в засыпи камеры на 0,63 м выше уровня ее пола. В кк. 230, п. 2; 231–233 на полу камер была зафиксирована меловая подсыпка.

Предварительные заключения по материалам раскопок курганной группы № 1 (2009–2010 гг.)

Раскопки курганов 230–233 в 2010 г. завершили 2-х летние исследования курганной группы № 1 на южном участке Паласа-сыртского могильника, включавшей 9 курганов (кк. 218, 219, 228–233, 231А). На исследованном в 2009–2010 гг. участке могильника находились захоронения членов коллектива разного пола и возраста, что может свидетельствовать о его семейном характере. Возраст некоторых погребенных (старший, подростковый и детский) дает основание предположить естественные причины их смерти от болезней. Большой процент ограбленности погребений в исследованной группе свидетельствует о высоком социальном положении захороненных на этом участке могильника.

Вскрытые захоронения датируются последней четвертью IV – первой пол. V в. Однако сравнительный анализ погребального обряда этой группы с характером погребального обряда 4-х групп погребений, исследованных на северном участке могильника (Гмыря Л.Б., 1993), выявляет значительное сходство с 4-й поздней группой захоронений, которая демонстрирует однородность черт погребального обряда (захоронения в катакомбах с перпендикулярным расположением камер; выдержанная ориентировка входных ям с СЗ на ЮВ и погребенных головой к ЮЗ), в отличие от групп 1–3, в которых погребальные сооружения были различными – катакомбы 3-х типов, подбои, ямы и ориентировка погребенных невыдержанная. Сходство черт погребального обряда исследованной в 2009–2010 гг. группы курганов с 4-й группой левобережного участка могильника дает основание отнести ее формирование к концу указанного периода (сер. V в.). Отсутствие в погребальных камерах следов растительной подстилки, прослеженной в 29,5% катакомб

северного участка могильника, также может свидетельствовать о существенных различиях в содержании духовной культуры сообществ, участвовавших в формировании обеих частей могильника. Погребальный обряд (захоронения в катакомбах, южная ориентировка погребенных) и состав инвентаря раскопанных погребений характеризуют культуру кочевых племен Западного Прикаспия времени Великого переселения народов.

Новизна результатов раскопок 2009–2010 гг. состоит в том, что раскопки курганного поля на южном участке Паласа-сыртского могильника сплошной площадью были предприняты впервые в истории изучения памятника. Впервые было выявлено на правобережном участке могильника захоронение в узкой яме.

Раскопками были прослежены особенности планиграфии курганов на исследованном участке могильника – семейный характер группы, концентрация женских и мужских погребений в различных частях занимаемой группой площади могильника; незначительное выделение по параметрам центрального кургана; радиальное расположение насыпей относительно центрального кургана тремя эшелонами – ближним, среднеудаленным, значительно удаленным. Большая часть курганов концентрировалась вблизи центрального кургана, но не ближе чем на расстоянии в 15–20 м.

По материалам раскопок 2009–2010 гг. можно констатировать выработанность канонов духовной культуры населения в период формирования этой части могильника. Погребенные были захоронены в основном по однотипному погребальному обряду, характерными чертами которого были катакомбные погребальные сооружения с поперечным расположением погребальной камеры по отношению к входной яме, ориентировка входных ям по линии СЗ–ЮВ, южная с отклонениями в основном к З ориентировка погребенных, вытянутое положение погребенных с вытянутыми конечностями, заклад камеры массивными каменными блоками, искусственная деформация черепов некоторых погребенных, отсутствие растительных подстилок, наличие меловой подсыпки, отсутствие инвентаря у членов группы, не достигших определенной возрастной градации.

Особенности материальной культуры в необходимом объеме не могут быть определены из-за ограбленности погребений этой группы (9 погребений из 10-и исследованных), но высокая ее степень свидетельствует о значительном социальном статусе захороненных на этом участке могильника.

Хронология погребений в рамках конца IV – первой пол. V в. установлена отчасти на основе времени функционирования некоторых характерных предметов сохранившегося инвентаря (красноангобированные кувшины, серолощенный кувшин с клювовидным сливом, гешировая бусина таблетковидной формы, стеклянные бусины с внутренней позолотой, мелкие плоховыделанные сердоликовые бусины, фрагмент бронзовой броши, накладка-лунница), а также на основе аналогий с другими погребениями могильника.

По результатам раскопок 2009–2010 гг. дополнительно были предприняты предварительные палесоциологические реконструкции. На исследованном участке были захоронены члены одной социальной группы. Женские погребения концентрировались к З и Ю от центрального погребения, мужские к СЗ от него. На участке находились погребения разных возрастных групп – ребенка 8-и лет; 2-х подростков 12–13 и 13–15 лет; представителей среднего возраста – женщина 40–45 лет, 2-х мужчин 35–45 лет и 2-х мужчин старшего возраста 45–55 лет. Половое и возрастное положение захороненного в узкой яме не известно. Пол и возраст погребенных практически не влияли на параметры насыпи кургана, но высота и диаметр насыпей определялись социальным положением погребенных и, возможно, степенью родственной близости с погребенным в центральном кургане. Данные о двух погребенных женщинах (?) не могут быть установлены из-за отсутствия костных останков. Возраст погребенных дает основание определить причины их смерти как естественные (болезнь), а не насильственные (гибель в сражении).

Погребальный обряд захороненных в исследованной группе (однотипные погребальные катакомбные сооружения с поперечным расположением к входным ямам камерами; вытянутая поза погребенных с вытянутыми конечностями; ориентировка в камере головой к югу; устойчивая ориентировка входных ям в основном по направлению СЗ–

ЮВ) демонстрирует выработанность традиций погребения и однородный этнический состав погребенных.

Глубина входных ям обуславливалась уровнем залегания плотного грунта, пригодного для сооружения полой катакомбной камеры или только ее свода. Наличие угловых ступеней во входных ямах не несло семантику черты погребального обряда, а обуславливалось значительной глубиной ям (ок. 2 м).

Подсыпка пола камеры мелом была одной из характерных черт обряда погребения этой группы (5 погребений из 10).

Инвентарь представлен личными вещами погребенных, его состав не определялся канонами погребального обряда, о чем свидетельствует, в частности, разнотипность керамических кувшинов, находившихся в могилах этой группы.

Погребальный обряд и состав инвентаря раскопанных погребений характеризуют культуру кочевых племен Западного Прикаспия времени нашествия гуннов.

В исследованной в 2009–2010 гг. группе курганов дополнительно был проведен анализ почв с целью выявления палеоклиматических и палеоприродных условий периода формирования могильника. Исследование погребенных почв курганных насыпей показал, что они формировались в условиях сухой степи, близких к современным. Мощность гумусовых горизонтов современных и погребенных почв практически идентична. В непосредственный период постройки курганов климат был более засушливый в сравнении с современным и особенно в сравнении с предшествующим постройке курганов периодом. Температурный режим в период развития и погребения почвы был схож с современным. Вероятно, природная зона во время постройки курганов в регионе соответствовала зоне сухих степей. Профиль современных почв в месте расположения исследованной курганной группы указывает на неблагоприятные условия сооружения полых погребальных камер катакомб и объясняет значительную глубину входных ям большей части погребений, обусловленную поиском уровня залегания плотных грунтов.

Результаты исследования в 2009–2010 гг. курганной группы на южной части Паласа-сыртского могильника опубликованы в 7-и статьях (*Гмыря Л.Б. и др.*, 2009. С. 90–107; *Идрисов И.А.*, 2010а. С. 72–74 ; 2010б. С. 74–80; 2011. С. 100–119; *Гмыря Л.Б.*, 2009; 2010; 2011. С. 100–119).

БИБЛИОГРАФИЯ

Гмыря Л.Б. Прикаспийский Дагестан в эпоху Великого переселения народов. Могильники. Махачкала, 1993.

Гмыря Л.Б. Раскопки компактной группы курганов Паласа-сыртского могильника IV–V вв. в Дагестане // АО 2009. М. (в печати).

Гмыря Л.Б. Итоги раскопок компактной курганной группы Паласа-сыртского могильника IV–V вв. в Дагестане // АО 2010. М. (в печати).

Гмыря Л.Б. Исследование обособленной курганной группы южного участка Паласа-сыртского могильника IV–V вв. в 2010 г. // Вестник Института Истории, археологии и этнографии ДНЦ РАН. 2011. № 1.

Гмыря Л.Б., Хангишиев Г.Д., Саидов В.А., Абиев А.К., Будаичиев А.Л., Кузеева З.З. Исследование компактной группы курганов Паласа-сыртского могильника IV–V вв. в 2009 г. // Вестник Института истории, археологии и этнографии ДНЦ РАН. 2009. № 4.

Идрисов И.А. Природные особенности Паласа-сыртской возвышенности (южный участок) // Вестник Института истории, археологии и этнографии ДНЦ РАН. 2010. № 1 (0,3 п.л.).

Идрисов И.А. Изменения климата Дагестана во второй половине голоцена // Вестник Института истории, археологии и этнографии ДНЦ РАН. 2010. № 2.

Идрисов И.А. Формирование возвышенности Паласа-сырт // Вестник Института истории, археологии и этнографии ДНЦ РАН. 2011. № 1.

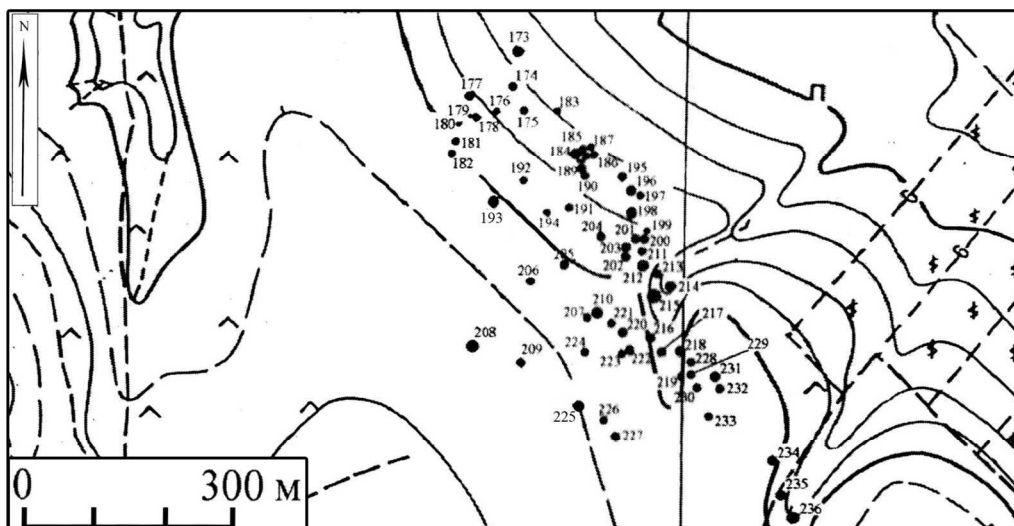


Рис. 1. Ситуационный план местоположения центральной части Южного участка Паласа-сыртского курганного могильника.

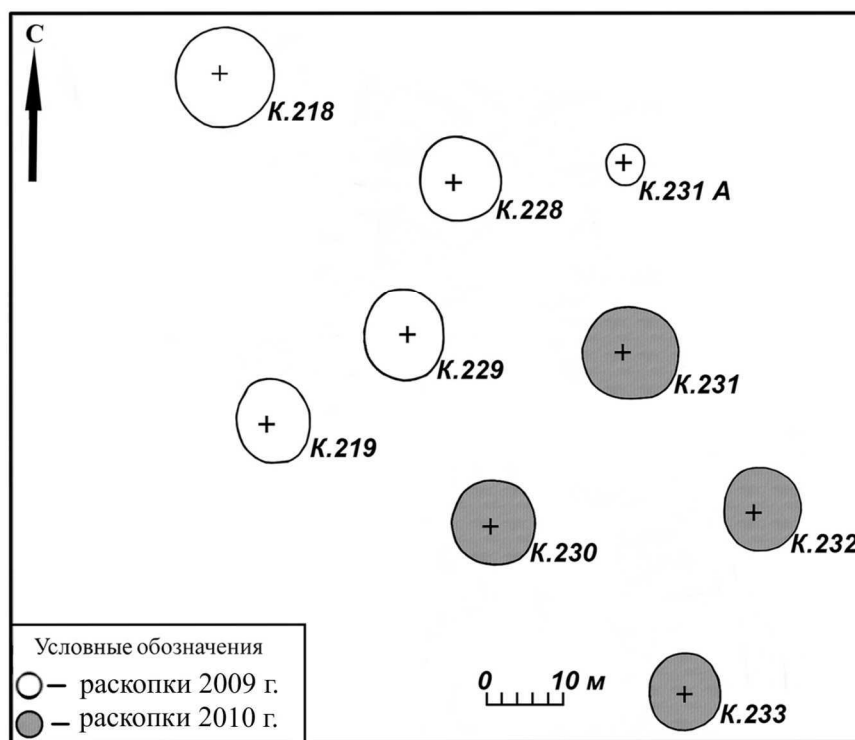


Рис. 1А. Курганный могильник Паласа-сырт. Южный участок. Ситуационный план курганной группы №1

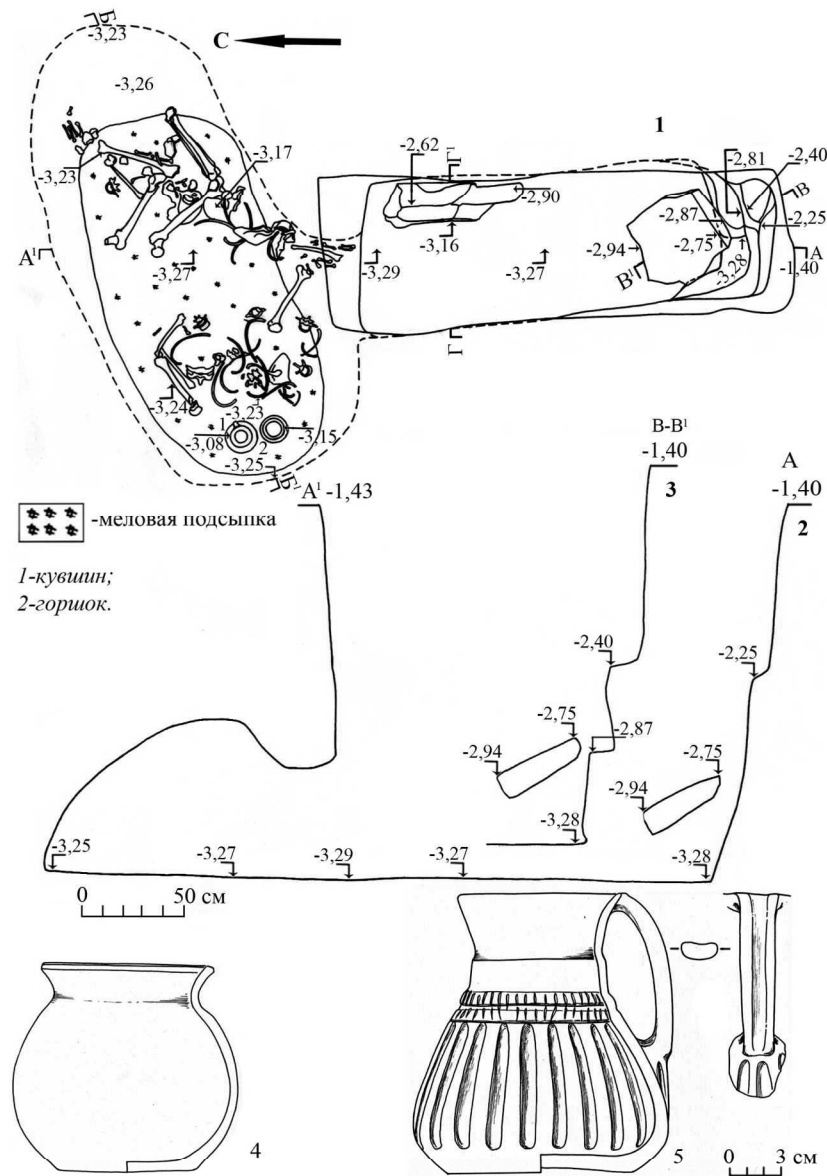


Рис. 2. Курганный могильник Паласа-сырт. Курган 231
 1 - план погребения; 2 - разрез по линии А-А'; 3 - разрез по линии В-В';
 4 - горшок; 5 - кувшин.

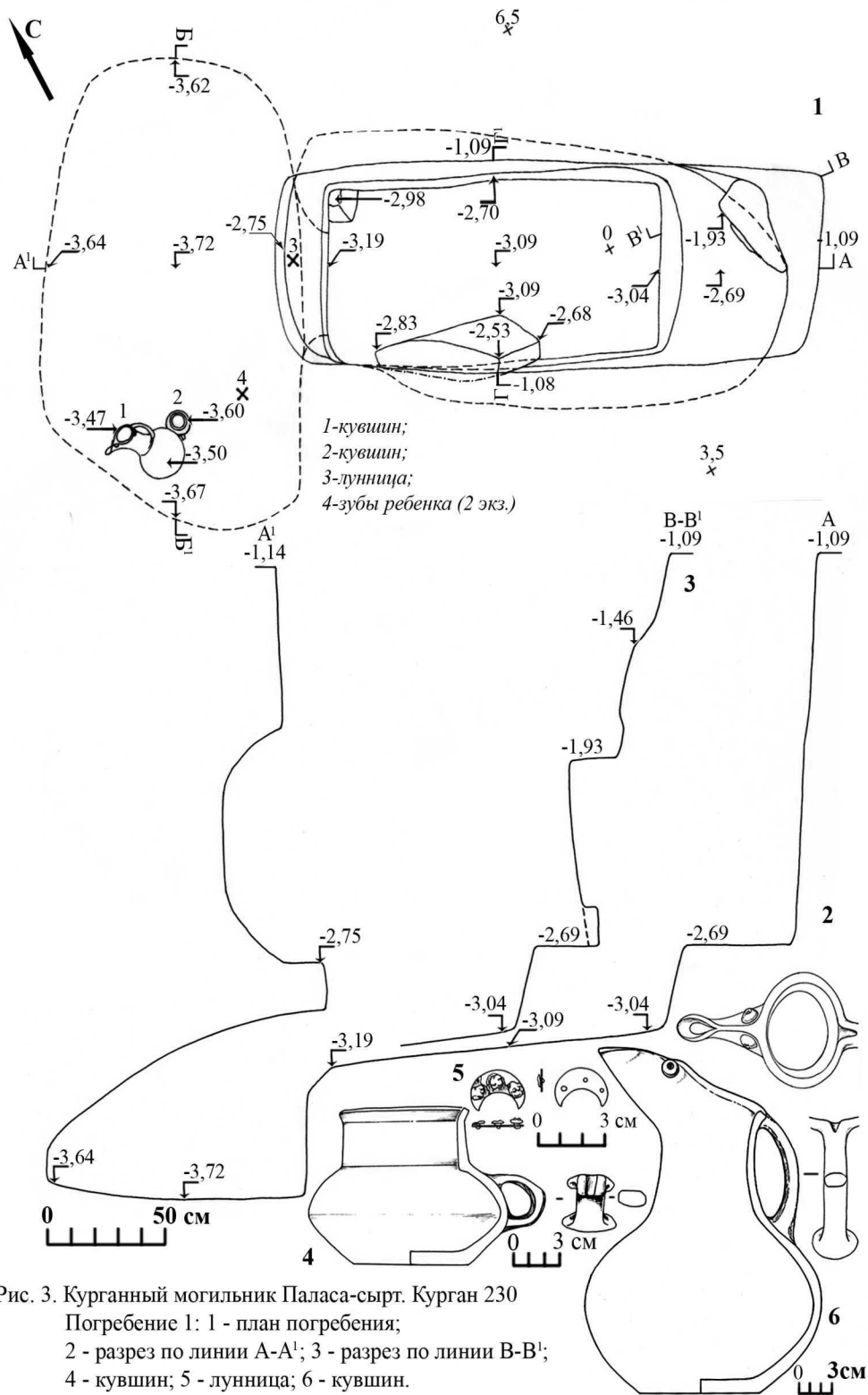


Рис. 3. Курганный могильник Паласа-сырт. Курган 230

Погребение 1: 1 - план погребения;

2 - разрез по линии А-А'; 3 - разрез по линии В-В';

4 - кувшин; 5 - лунница; 6 - кувшин.

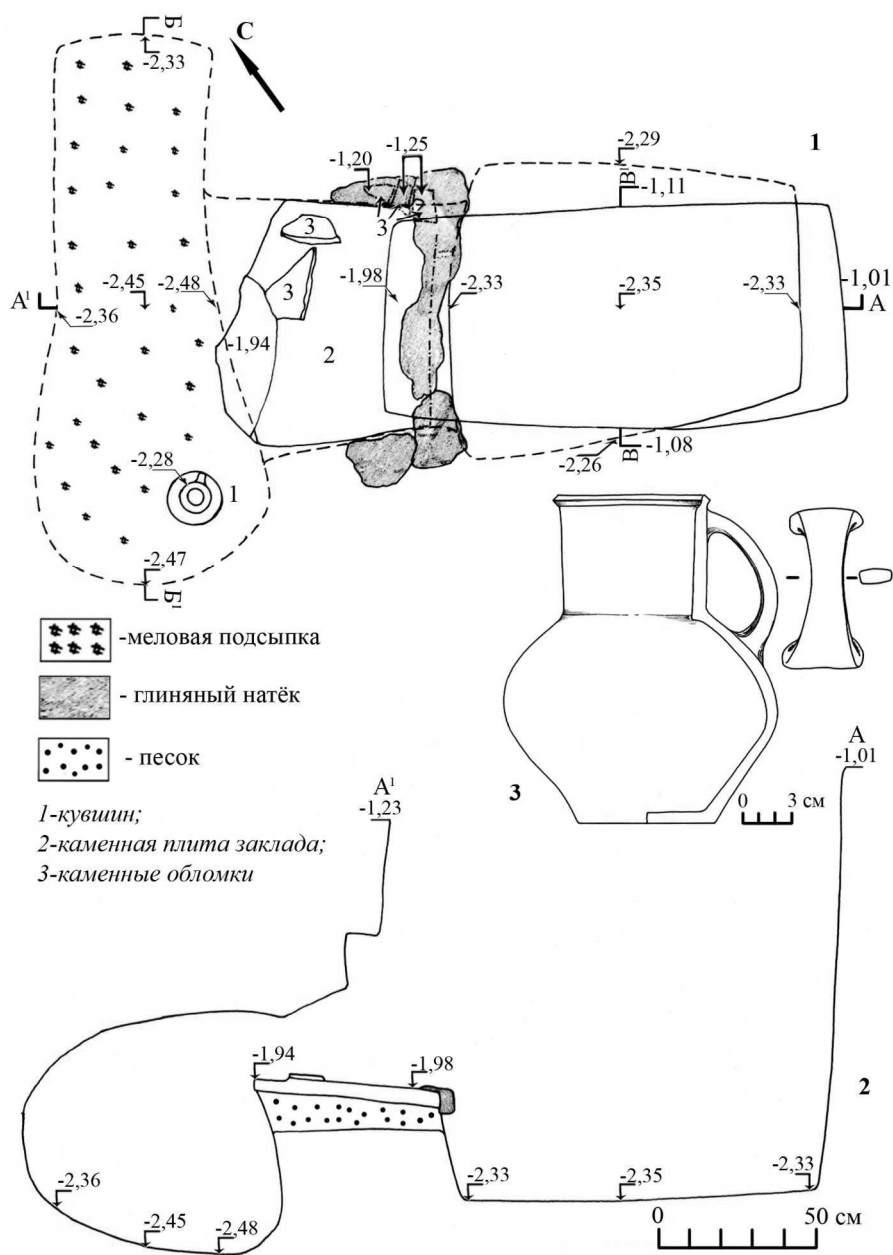


Рис. 4. Курганный могильник Паласа-сырт. Курган 230.
 Погребение 2: 1 - план погребения; 2 - разрез по линии А-А'; 3 - кувшин.

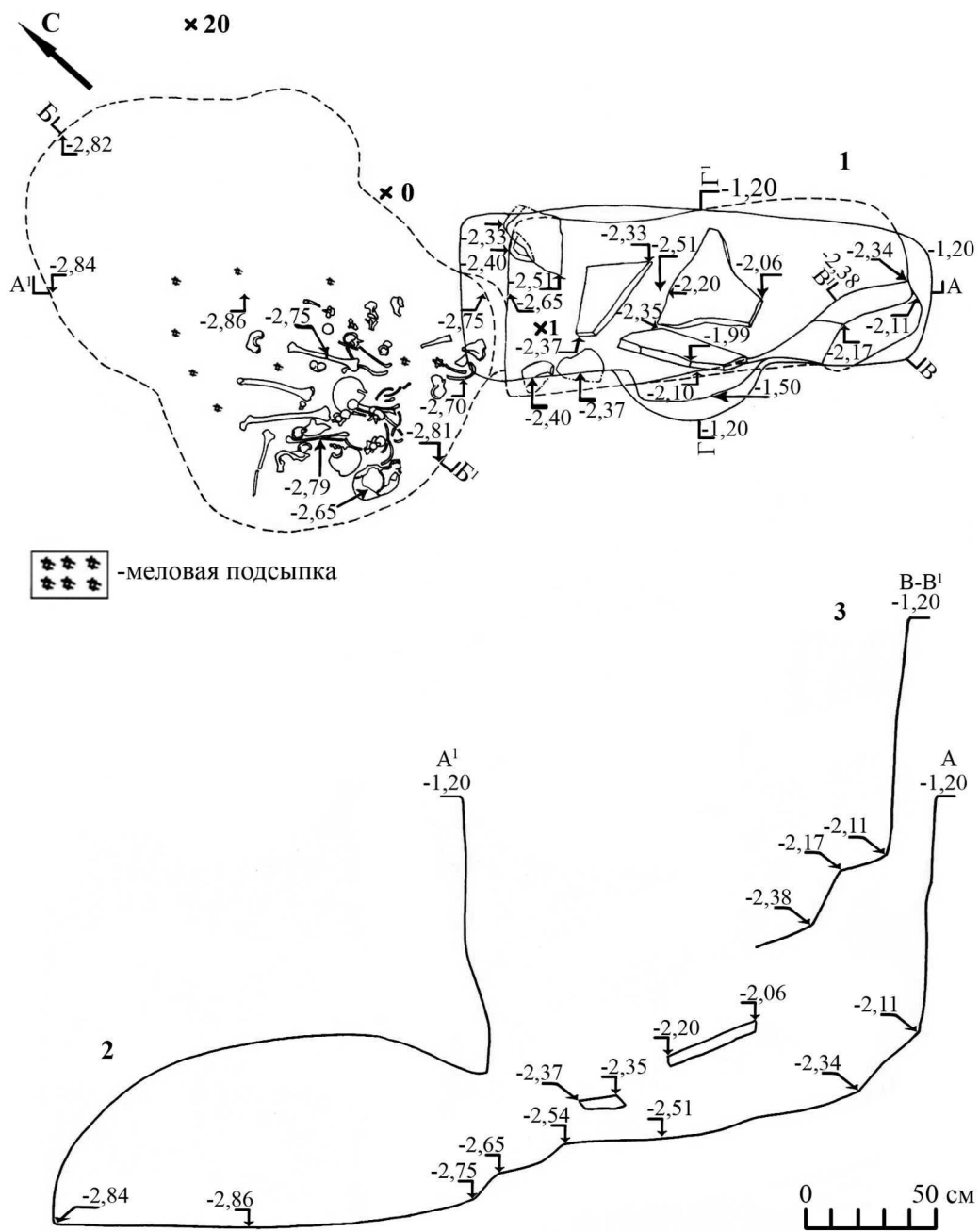


Рис. 5. Курганный могильник Паласа-сырт. Курган 232
 1 - план погребения; 2 - разрез по линии А-А';
 3 - разрез по линии В-В'.

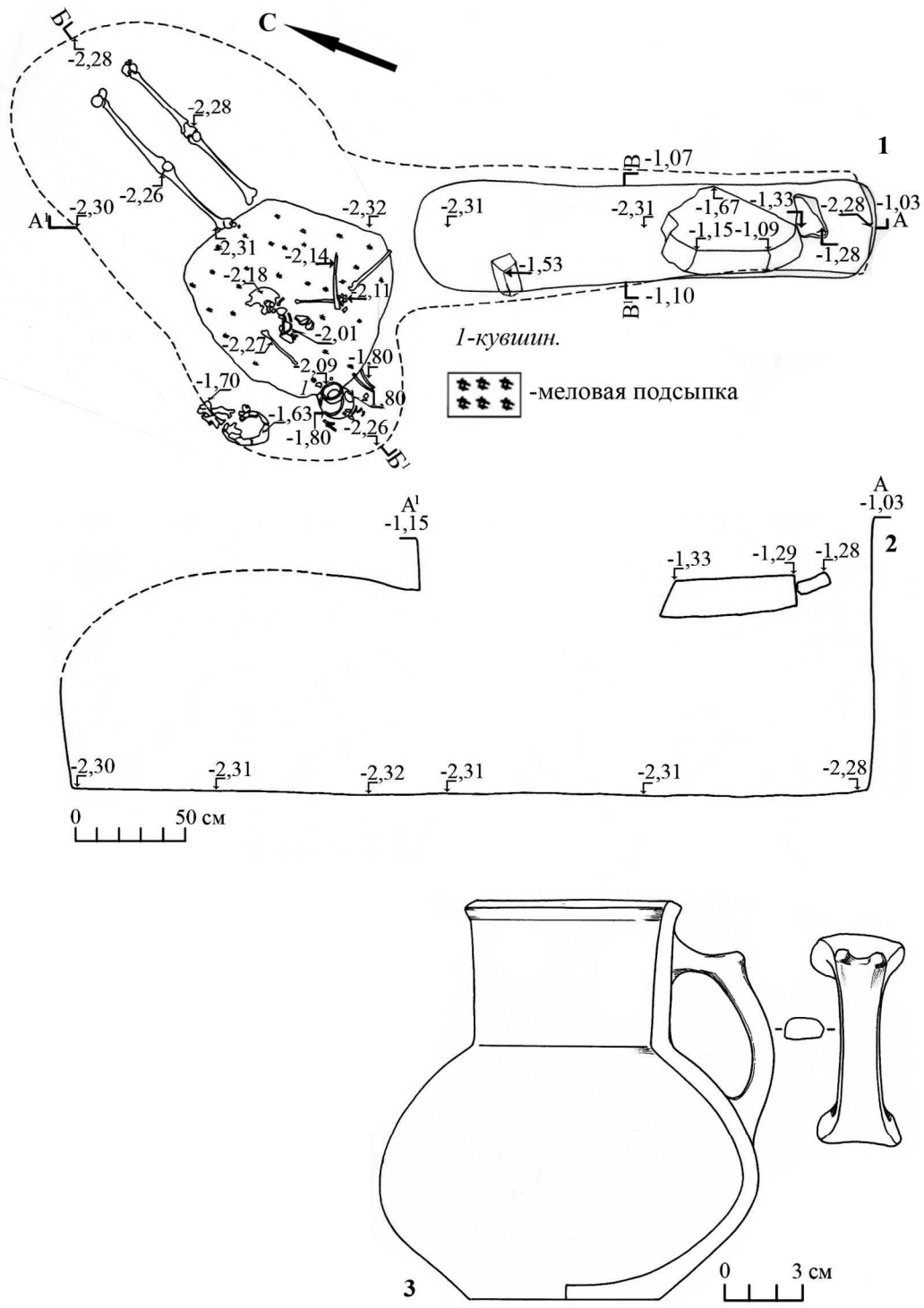


Рис.6 . Курганный могильник Паласа-сырт. Курган 233
 1 - план погребения; 2 - разрез по линии А-А'; 3 - кувшин.