

АРХЕОЛОГИЯ

М.С. Гаджиев

АРХЕОЛОГИЧЕСКИЕ РАЗВЕДКИ В ПРЕДГОРНОМ ДАГЕСТАНЕ

В 2009 г. в ходе проведения археологических разведок, осуществленных ООО «Центр краеведения и туризма» и Институтом ИАЭ ДНЦ РАН в рамках историко-культурной (археологической) экспертизы участка прохождения проектируемой ВЛ-330 кВ «Ираганайская ГЭС – Чирюрт» протяженностью 67 км на территории Кизилюртовского и Буйнакского районов РД было выявлено 14 археологических объектов. Они находятся как на линии предполагаемого прохождения ВЛ, так и вблизи нее. Ниже дана краткая характеристика этих объектов.

**1. Верхне-Чирюртовская курганная группа** (рис. 1) находится в Кизилюртовском районе, на территории существующей подстанции (ПС) 330/110/10 кВ «Чирюрт» и прилегающих в ней участках в 750–800 м от федеральной автомобильной дороги М-29 «Кавказ», в 2 км к СВ от с. Гельбах (Верхний Чирюрт). По всей видимости, данная курганная группа входит в обширный и хорошо известный раннесредневековый Верхне-Чирюртовский курганный могильник, расположенный близ одноименного городища и современного селения (см.: *Магомедов М.Г.* 1977. С. 8–35; *Абакаров А.И., Давудов О.М.* 1993. С. 123–125. №№ 128, 142). В настоящее время ни одной насыпи от данной курганной группы не сохранилось. Также подвергнуты уничтожению в результате распашки и многие курганы Верхне-Чирюртовского курганного могильника. Но на топографических картах 1940–1980-х гг. на территории подстанции и на прилегающих к ней с юга и ЮЗ участках обособленно показаны условными значками курганные насыпи высотой от 1,0 м до 3,0 м. Собственно на площади ПС «Чирюрт» на одной из карт обозначены 7 курганов (рис. 1), на другой – 3 кургана; на обеих картах в непосредственной близости от ПС к югу и ЮЗ от нее располагаются по одному кургану. Местоположение насыпей, снесенных при строительстве ПС в 1980-х гг., а также распаханых на окружающих землях, слабо просматривается в виде светлых пятен на космоснимке этой зоны (Google Imagery).

**2. Могильник Шамхал-булак** не входит в зону прохождения проектируемой ВЛ 330 кВ. Он был выявлен случайно при обследовании трассы проектируемой ВЛ и назван по наименованию местности, на которой расположен – Шамхал-булак (в пер. с кумык. – «Шамхальский родник»). Могильник находится у юго-восточной оконечности передового хребта, в 1,6 км к ЮЗ от поворота с а/д М-29 «Кавказ» с указателем «Шамхал-булак, 3 км» и в 2,5 км (по дороге) от с. Новый Чиркей Кизилюртовского района. Площадь грунтового могильника не определяется, но, судя по ситуации, он занимает территорию размером не менее 100 м с запада на восток и 70 м с севера на юг. Здесь в несанкционированном карьере по добыче глины, используемой для изготовления кирпичей (по словам анонимных информаторов, для Кизилюртовского кирпичного завода, а также для индивидуального строительства жителей близлежащих сс. Новый Чиркей и Учкент), были разрушены не менее 4 погребальных сооружений. Их остатки прослеживаются в срезе образовавшегося в ходе выборки грунта котлована и, судя по сохранившимся по наличию камней в срезе и упавшим камням на дно котлована, погребальные

сооружения представляли собой прямоугольной формы каменные ящики и камеры смешанного типа «ящик-склеп», в которых одни из стен возведены из относительно небольших камней на глиняном растворе, другие – поставленными на ребро крупными подпрямоугольными плитами. Могилы залегают на глубине 0,3–0,4 м от современной дневной поверхности; их высота 0,9–1,0 м, длина до 2,0–2,5 м, ширина не определяется, но, по-видимому, составляет около 1,0 м. Разрушенные могилы имеют меридиональную ориентировку с отклонениями. Судя по визуальным наблюдениям, заполнение могил представляет собой рыхлый и средней плотности (слежавшийся) переотложенный и натечный грунт. Рядом с могилами и внутри их обнаружены разломанные человеческие кости и кости крупного рогатого скота (?); в одной из могил – крупный фрагмент черепной коробки. Какого-либо погребального инвентаря или обломков керамической посуды не было найдено; исключение составляют несколько мелких сильно коррозированных фрагментов железного предмета, возможно, ножа или меча. Тип погребальных сооружений, а также обломки железного предмета позволяют предварительно отнести выявленный могильник к эпохе раннего железа или к албано-сарматскому времени.

**3. Курганная группа Шамхал-булак** (рис. 2) находится в долине между передовым безымянным хребтом и хребтом Нара-тюбе, по дороге из с. Новый Чиркей (от поворота федеральной а/д М-29 «Кавказ» с указателем «Шамхал-булак, 3 км») в с. Какаюрт, в местности Шамхал-булак, давшей наименование памятнику. Памятник расположен у поворота грунтовой дороги на с. Какаюрт, в 5,3 км (по дороге) к ЮЗ от с. Новый Чиркей на небольшой (около 300х80 м; высота до 5 м), вытянутой с запада на восток возвышенности, с топографической отметкой высоты 167,7 м. Памятник включает надмогильную стелу и четыре курганообразных насыпи, вытянутых линией с востока на запад (рис. 2).

*Надмогильная стела* установлена широкой гранью по линии запад-восток на северо-восточном склоне возвышенности в 43 м к западу от поворота грунтовой дороги в с. Какаюрт. Она имеет подпрямоугольную форму, ее высота (от современной дневной поверхности) 130 см, ширина 50 см, толщина 10 см. Никаких эпитафий или каких-либо изображений на ней нет. Стела, судя по форме и ориентировке, очевидно, установлена над мусульманским погребением. Стела поставлена у восточной подошвы кургана 1.

*Курган 1* имеет округлую форму, диаметр 8–9 м, высота насыпи 0,4–0,5 м. На вершине – небольшое скопление камней. Поверхность задернована.

*Курган 2* расположен в 84 м к ЮЗ от стелы на вершине возвышенности. Он имеет округлую, чуть удлиненную по линии запад–восток форму с плоской вершиной диаметром 5,5–5,8 м и легкой западиной в центре, диаметром около 4 м и глубиной до 0,3 м. Диаметр насыпи 18 (север–юг) – 22 м (восток-запад), высота – около 1,3 м. Поверхность хорошо задернована.

*Курган 3* расположен в 130 м к западу от кургана 1 на вершине возвышенности. Диаметр насыпи с востока на запад составляет 14 м, с юга на север – 8,5–9,0 м; высота 0,2 м (с запада) – 0,8 м (с востока) в соответствии с конфигурацией холма. На вершине кургана – легкая западина, в отдельных местах виднеются выступающие на поверхности камни.

*Курган 4* расположен в 75 м к западу от кургана 2 также на вершине возвышенности. Он имеет округлую форму, диаметром около 10 м, при высоте до 0,6 м (с востока).

Данный памятник находится вне зоны строительства проектируемой ВЛ 330 кВ.

**4. Наскальные изображения** (рис. 3) близ с. Какаюрт (в пер. с кумыкского «Селение в ущелье») Кизилюртовского района. Находятся в 1,0 км к СЗ от названного селения, в урочище между двумя отрогами хребта Нара-тюбе, на одинокой скальной песчаниковой глыбе на дне ущелья, в 360 м западу от грунтовой дороги в с. Какаюрт. Размеры кубовидной формы скалы: длина 2,50, ширина 2,40 м, высота 1,65 м. В середине западной грани скалы на плоском ровном участке нанесены врезные изображения, покрытые плотным пустынным серым загаром и частично накипными лишайниками. «Панно» с изображениями занимает пространство высотой 0,75 м и шириной 0,30 м и, очевидно, представляет сюжет, связанный с идеей плодородия (рис. 3). В центре изображена кисть руки, на ладони и запястье показаны тамгообразные знаки (дуги, прямолинейные знаки) на ладони и запястье. Слева от кисти руки – неясное изображение, напоминающее торс, бедра и ноги. Справа, над указательным пальцем – Λ-образный знак и знак, напоминающий символ «птичья лапка». Над средним пальцем показано символическое изображение ктеиса в виде овала с заостренными концами и вертикальной черточкой в центре. В нижней части «панно», слева от запястья руки изображен фаллос, а над ним показаны два символа ктеиса в той же манере в виде заостренных овалов с короткими вертикальными черточками внутри.

Датировка данных наскальных изображений затруднена, как и подобных им, известных на скальных выходах у передовых хребтов (Нара-тюбе, Атлы-боюн) на границе равнинной и предгорной частей Приморского Дагестана. Обычно их относят к эпохе бронзы. Помимо изображений животных (козы, туры, олени), людей, некоторые из них представлены аналогичными символами плодородия (ктеис), изображениями кисти руки (*Марковин В.И.* 2006). Данные наскальные изображения не затрагиваются проектируемой ВЛ.

**5. Курганный могильник Хинта 1** (рис. 4) расположен по южному склону немного ниже гребня хребта Нара-тюбе, южнее и юго-восточнее 0,7–2,2 км горы Сагитма (733,8 м), в 2,5–3,0 км к югу от с. Какаюрт на перевале по грунтовой дороге в несуществующее сел. Хинта и на одноименный кутан, вдоль проходящего здесь газопровода. Могильник получил наименование по этому селению, название которого закрепилось за данной местностью и находящимся здесь кутаном. На некоторых топокартах эта местность обозначена как «разв.с.Хинта» (хотя селение располагалось немного ниже по склону – в 200–500 м к ЮЗ). Могильник зафиксирован частично – в зоне прохождения проектируемой ВЛ, и тянется, видимо, на значительное расстояние с СЗЗ на ЮВВ вдоль верхней части склона хребта, включая как отдельные курганы, так и незначительные их группы. Зафиксировано 14 курганов, некоторые из них относятся к таковым предположительно. Наиболее крупные курганы обозначены на топографических картах соответствующим условным значком. По информации фермера И.Г. Митаева (уроженец с. Нижний Чиркей), в 1970-х – 1980-х гг. при проведении буровых работ (в зоне могильника расположено около 30 законсервированных скважин, некоторые из них обозначены на топокартах) были вскрыты колодцам ряд курганов, в которых находились погребальные сооружения, сложенные из крупных каменных плит в форме каменных ящиков и не имевшие грунтового заполнения; сведениями о находках в этих погребениях информатор не располагал.

*Курган 1*, обозначенный на картах значком с высотной отметкой 2 м, находится на гребне перевала, в 70 м к ЮВВ от поворота с подъема от с. Какаюрт (примерно в 2,5 км к югу от селения), там, где грунтовая дорога изменяет направление с ССЗ–ЮЮВ на В–З. Курган имеет правильную округлую форму, с ровными скатами, задернован, высота 1,8–2,0 м, диаметр 22 м. В 300 м к западу от кургана 1 находится курганообразный холм диаметром 18 м и высотой 2,2 м, в юго-восточной части которого виднеется полоса скального выхода, что предполагает естественное происхождение насыпи.

*Курган 2*, также обозначенный на картах значком с высотой 2 м и абсолютной высотной отметкой 591,4 м (на нем установлен триангуляционный знак), находится на гребне хребта, в 20 м к югу от грунтовой дороги из с. Какаюрт на кутан Хинта, в 600 м к западу от кургана 1. Курган имеет правильную округлую форму, плоскую овального плана вершину диаметром 5,5–7,0 м, с ровными скатами, задернован, высота 2,5 м, диаметр 28–30 м. В 10 м к северу от кургана проходит с запада на восток газопровод с близ стоящим столбом-маркером «8,44» (км).

*Курган 3* находится на гребне хребта, на границе лесного массива (на северном склоне хребта) и безлесого южного склона, в 860 м к западу от кургана 2, в 30 м к северу от названной выше грунтовой дороги. Курган относительно недавно ограблен: южная пола значительно снята эскарпом шириной 5 м и длиной 6 м, в центре насыпи – свежая грабительская яма прямоугольной формы, размерами 4,0х5,8 м, глубиной до 2 м. На поверхности насыпи разбросаны вывороченные камни, видимо, входившие в структуру курганной насыпи. Но, очевидно, грабителям не удалось дойти до самой погребальной камеры. Курган, судя по сохранившимся остаткам, очевидно, имел правильную округлую форму, с ровными скатами; современная высота 2,0–2,2 м, диаметр около 16 м.

*Курган 4* находится на гребне хребта, на границе лесного массива (на северном склоне хребта) и безлесого южного склона, в 540 м к западу от кургана 3, в 30 м к северу от названной выше грунтовой дороги. Курган ограблен: на вершине насыпи – заплывшая яма-западина диаметром около 4,6 м, глубиной до 0,5 м. Насыпь частично повреждена, видны песчаниковые бутовые камни. Курган имеет правильную округлую форму, задернован, высота около 1,5 м, диаметр 12–14 м.

Следующие курганы 5, 6 и 7 расположены на гребне хребта компактной группой (рис. 4), один за другим, около строений фермерского хозяйства и обозначены на топографических картах соответствующими значками с высотой 2,5 м и 3 м и абсолютной высотной отметкой 653,4 м.

*Курган 5* находится в 1,6 км к западу от кургана 2, в 20 м к северу от названной выше грунтовой дороги. Насыпь сильно повреждена: с южной, северной и северо-восточной сторон ее основание частично эскарпировано; вершина насыпи утрачена на глубину до 2 м впущенной в нее стальной цилиндрической цистерной. На склонах насыпи растут крупные кустарники. Курган имеет правильную округлую форму, высоту 2,2 м, при первоначальной высоте, очевидно, около 2,5–2,7 м, диаметр 20–25 м.

*Курган 6* находится на гребне хребта в 75 м к западу от кургана 5, в 10 м к югу от названной выше грунтовой дороги (рис. 5). Северо-восточная пола частично повреждена, в эскарпе видны крупные песчаниковые камни, расположенные на одном уровне и входящие в структуру насыпи. У основания северной и северо-западной полы растут крупные кустарники. Курган имеет правильную округлую форму, задернован, высота его 3,0 (с северной стороны) – 3,5 м (с южной стороны)

склона), диаметр 34 м. На вершине насыпи – крупная заплывшая яма, размером 8,0x9,7 м, глубиной до 1,7 м.

*Курган 7* находится на гребне хребта в 60 м к западу от кургана 6, в 10 м к югу от названной выше грунтовой дороги. Имеет правильную округлую форму, задернован, частично повреждена северная пола. На вершине насыпи – заплывшая грабительская яма диаметром около 5,5 м, глубиной до 0,6 м. Диаметр кургана 14 м, высота 1,5 м.

Следующие курганы 8–13 расположены в 120–240 м к западу, юго-западу и югу от курганов 5–7, на пологом южном склоне хребта Нара-тюбе (рис. 4). Эти курганы находятся на некогда распаханном поле и представляют собой в основном относительно невысокие курганообразные насыпи, с видимыми на поверхности бутовыми камнями (главным образом, местный песчаник). И не исключено, что некоторые из них образованы собранными с обрабатываемого поля камнями, другие являются погребальными сооружениями – курганами. Необходимы разведочные раскопки или георадарное зондирование их.

*Курган 8* находится к западу от курганов 5–7, в 160 м от кургана 7. Повреждена северная пола. Диаметр 9 м (по линии С–Ю), высота с южной (более низкой вследствие пологого склона) стороны 1,4–1,5 м.

*Курган 9 (?)* находится к западу от курганов 5–7, в 180 м к ЮЗ от кургана 7 и в 45 м к ЮЗ от кургана 8. Частично поврежден (в результате пахоты?). На поверхности виднеются выступающие из насыпи камни. Диаметр 4–6 м, высота 0,3–0,5 м.

*Курган 10 (?)* находится в 160 м к ЮЗ от кургана 7 и в 56 м к ЮВ от кургана 9. Частично поврежден (в результате старой пахоты?). На поверхности виднеются выступающие из насыпи камни. Диаметр 6 м, высота 0,3 м (с севера и запада), 1,5 м (с юга и востока). Разница высотных отметок этого и последующих курганов с различных сторон света обусловлена конфигурацией местности и общим понижением склона в южную сторону.

*Курган 11 (?)* находится в 120 м к ЮЮЗ от кургана 7 и в 56 м к ЮВВ от кургана 10. Частично поврежден (в результате старой пахоты?). На поверхности виднеются выступающие из насыпи камни. Диаметр 6 м, высота 0,5 м (с востока и запада), 1,5 м (с юга).

*Курган 12 (?)* находится в 135 м к ЮЮЗ от кургана 7 и в 27 м к ЮВ от кургана 11. Частично поврежден (в результате старой пахоты?). На поверхности виднеются выступающие из насыпи камни. Диаметр 7 м, высота 0,8 м (с юга).

*Курган 13 (?)* находится в 139 м к ЮЮЗ от кургана 7 и в 9 м к ЮВ от кургана 12. Частично поврежден (в результате старой пахоты?). На поверхности виднеются выступающие из насыпи камни. Диаметр 8 м (С–Ю), 10 м (З–В), высота 0,4 м (с севера), 1,5 м (с юга).

*Курган 14 (?)* находится в 130 м к югу от кургана 7 и в 75 м к ЮВВ от кургана 13. Частично поврежден (в результате старой пахоты?). На поверхности виднеются выступающие из насыпи камни. Диаметр 6 м (С–Ю), 8 м (З–В), высота 0,2 м (с севера), 1,0 м (с юга).

Проектируемая ВЛ пройдет через охранную зону данного могильника, а именно через месторасположение курганов 7, 10, 11.

**6. Курганный могильник Хинта 2** (рис. 6) расположен по южному склону ниже гребня хребта Нара-тюбе, в 520–600 м к югу и ЮЗ от описанных крупных курганов 5–7 курганного могильника Хинта 1, южнее покинутого с. Хинта (видны

легкие всхолмления былых строений), его мусульманского кладбища и к ЮВ от нынешнего кутана Хинта. Могильник включает две группы курганов, в состав которых входят соответственно две насыпи (курганы 1 и 2) и четыре насыпи (курганы 3, 4, 5, 6), и одиночный курган (курган 7) (рис. 6). Памятник располагается на ровном, слегка покатом с СЗ на ЮВВ поле (около 800x450 м) отрога хребта Нара-тубе. Это поле, вытянутое с СЗ на ЮВ, с запада и юга ограничено крутыми, местами обрывистыми (особенно с южной стороны) склонами. Место расположения памятника носит название ранее существовавшего здесь с. Хинта (вар. Хинтай). Местное население именует это, некогда активно использовавшееся под пашню поле, на котором расположены курганы, авар. *Халатал хурзал* «Длинные поля».

Упомянутое мусульманское кладбище с. Хинта имеет форму четырехугольника, размерами около 60x25 м, и вытянуто с севера на юг. Оно включает несколько десятков вертикально установленных необработанных и частично подтесанных плитчатых камней различных размеров и четыре (одна прямоугольная и три антропоморфных со сферическим навершием и «плечиками») надмогильных стелы XIX – начала XX в. с кораническими текстами и эпитафиями на арабском языке почерком насх и датами. На двух антропоморфных стелах (на одной – дата 1335 г.х.) представлен орнаментальный декор, а на третьей (дата 1309 г.х.) – различные изображения (кинжал, сабля, кремневые пистолет и ружье, сапоги) указывающие на пол погребенного. Кладбище огорожено металлической сеткой и траншеей.

Как было отмечено выше, первая группа включает два кургана, которые расположены у северо-западного угла поля *Халатал хурзал* на границе с лесокустарниковым массивом, покрывающим западный склон отрога (рис. 6).

*Курган 1* находится в 80 м к ЮЗ от юго-западного угла мусульманского кладбища с. Хинта. Он имеет правильную округлую форму, диаметр 20 м, высота 1,0–1,2 м.

*Курган 2* находится в 20 м к ЮЮЗ от кургана 1. Он имеет правильную округлую, чуть вытянутую с востока на запад форму, диаметр 10 м (С–Ю), 12 м (В–З), высота 0,6–0,7 м. Проектируемая ВЛ 330 кВ проходит через охранную зону данных курганов.

Вторая группа курганов могильника Хинта 2 расположена в восточной части поля *Халатал хурзал* на расстоянии 520–580 м к ЮВ от курганов 1 и 2 и включает четыре кургана – курганы 3, 4, 5, 6, вытянутых полосой с севера на юг (рис. 6).

*Курган 3* находится в 520 м к ЮВ от кургана 2. Он имеет правильную округлую форму, диаметр 18 м, высота 1,4 м. на вершине насыпи – скопление камней, собранных с ранее обрабатывавшегося поля.

*Курган 4* находится в 20 м к ЮВ от кургана 3. Он имеет немного овальную форму, вытянут с севера на юг, возможно, вследствие небольшого размера насыпи и регулярной распахки поля в этом направлении. Диаметр 12 м (С–Ю), 9 м (З–В), высота 0,5 м.

*Курган 5* находится в 180 м к югу ЮЮЗ от кургана 4. Он имеет округлую немного вытянутую с севера на юг форму. Диаметр 26 м (С–Ю), 22 м (В–З), высота 1,5–1,7 м. На вершине насыпи – скопление камней (песчаник), в том числе нескольких крупных. Нижняя часть северной половины насыпи немного потревожена пахотой.

*Курган 6* находится в 190 м к югу ЮЮЗ от кургана 5. Он имеет округлую форму, диаметр 22 м (С–Ю), высота 1,0–1,1 м. Проектируемая ВЛ не задевает данную обособленную группу курганов.

*Курган 7* (рис. 6) находится в 560 м к СЗ от кургана 6 и в 380 м к ЮЮЗ от кургана 2, в юго-западной части поля *Халатал хурзал*. Курган имеет овальную, вытянутую с севера на юг форму, диаметр с севера на юг составляет 22 м, диаметр с востока на запад – 14 м; высота 1,1 (с запада и востока) – 1,5 м (с севера и юга). Перед западной полкой кургана в 9 м от нее возвышается трапецевидной формы крупная песчаниковая плита. Ее размеры: высота от современной дневной поверхности 1,2 м, ширина по основанию 1,9 м, ширина по верху 0,5 м, толщина 0,23 м. По всей видимости, стела не имеет отношения к кургану 7 и связана с расположенным на этой территории грунтовым могильником, в юго-восточной части которого и находится описанный одиночный курган 7.

**7. Грунтовый могильник Хинта** расположен в юго-западной части поля *Халатал хурзал* (рис. 6). С запада и юга он ограничен крутыми, обрывистыми склонами отрога. Он визуально имеет подпрямоугольную форму, немного вытянут с севера на юг. Местное население, проживающее на кутане Хинта, воспринимает его как старинное мусульманское кладбище ранее существовавшего здесь с. Хинта. Могильник оконтурен по периметру неглубокой траншеей и имеет в этих пределах размеры около 140х90–100 м. Но не исключено, что реальные размеры могильника значительно больше, он может занимать и прилегающие участки поля. Ограниченная траншеей территория могильника, судя по визуальным наблюдениям, в значительной степени потревожена. Во многих местах торчат крупные песчаниковые плиты, длиной до 1,2–1,5 м, шириной 0,7–0,9 м, толщиной 0,12–0,3 м; в отдельных местах на современной дневной поверхности виднеются соединения подобных плит, напоминающие погребальные конструкции в форме каменных ящиков. На территории могильника обнаружено три небольших невыразительных фрагмента керамической посуды, которые по структуре черепка, цвету (охристо-коричневая поверхность, серо-черный излом) могут относиться к эпохе средней бронзы. Проектируемая ВЛ проходит через охранную зону могильника и частично непосредственно через его территорию.

**8. Скопление камней** расположено у юго-западной оконечности поля *Халатал хурзал*, у края обрывистого склона, рядом с местом предполагаемой установки УР–12 проектируемой ВЛ, в 150 м к западу от кургана 7 и в 70 м к ЮЗ от юго-западного края грунтового могильника Хинта. Скопление средних и мелких камней, частично покрытое наносным грунтом и частично задернованное, имеет овальную форму, размерами около 15х8 м и высотой до 0,4 м. Происхождение этого скопления не ясно: возможно, оно фиксирует местонахождение какого-то древнего строения.

**9. Курган Ишитли** (рис. 7) расположен на участке проектируемой ВЛ между УР–12 и УР–13, в 33 м к ЮЮЗ от грунтовой дороги с кутана Хинта в кутан Ишитли, в одноименном урочище Ишитли у подножья хребта Нара-тубе, в 1,6 км к ССЗ от кутана Ишитли и в 1,7 км к ЮЮЗ от кутана Хинта. Назван по наименованию урочища. Курган имеет правильную округлую форму, слабо задернован, на поверхности, в особенности на вершине насыпи лежат или виднеются из-под грунта мелкие и средние песчаниковые камни. По-видимому, курган имеет каменную насыпь, что характерно для памятников эпохи средней бронзы Дагестана. Диаметр кургана 12 м, высота 1,3–1,4 м. Проектируемая ВЛ пройдет через охранную зону данного кургана и поэтому было предложено перенести опоры ВЛ.

**10. Курганообразная насыпь Узекарка** расположена в безводной долине между хребтами Узекарка и Салаби, на участке проектируемой ВЛ между УР–13 и

УР–14, на расстоянии около 920 м к ЮВ от места предполагаемой установки опоры УР–14, и 2,7 км к СЗ от поворота асфальтированной автодороги «Буйнакск – Гельбах (Верхний Чирюрт)» на грунтовую дорогу в с. Акай-тала, в 90 м к ЮВ от столба с маркировкой «№ 161/81» существующей ВЛ 330 кВ, идущей вдоль автодороги. Получила название по близ расположенному хребту. Имеет округлую форму, поверхность почти не задернована и покрыта плитками сланца. Нижняя часть юго-западного сектора насыпи срезана, очевидно, при прокладке существующей ВЛ, которая проходит через его охранную зону. В срезе насыпи в средней части виднеется горизонтальный ряд сланцевых плит. Диаметр насыпи с запада на восток составляет 35 м, с севера на юг – 24 м вследствие разрушения насыпи; высота 2,0–2,2 м. Не исключено, что данная курганообразная насыпь имеет естественное происхождение и не является курганом. Для проверки потребуется ее георадарное зондирование. Данный объект не входит в зону строительства проектируемой ВЛ.

**11. Группа курганообразных насыпей Узекарка** расположена в долине между хребтами Узекарка и Салаби, на участке проектируемой ВЛ между УР–13 и УР–14, на расстоянии около 1,9 км к ЮВ от описанной курганообразной насыпи Узекарка, в 450 м к СВ от асфальтированной автодороги «Буйнакск – Гельбах (Верхний Чирюрт)» и 0,8 км к ССЗ от поворота с а/д «Буйнакск – Гельбах (Верхний Чирюрт)» на грунтовую дорогу в с. Акай-тала. Получила название по близ расположенному хребту. Включает две насыпи, расположенные на линии прохождения существующей ВЛ между опорами 90 и 91.

*Курганообразная насыпь 1* находится в 40 м к СВ от опорного столба с маркировкой «№ 161/90» существующей ВЛ 330 кВ, идущей с СЗ на ЮВ вдоль автодороги. Насыпь почти не задернована и усыпана многочисленными мелкими и средними плитками сланца. Имеет правильную округлую форму, диаметр 11 м, высота 0,5–0,6 м.

*Курганообразная насыпь 2* находится в 50 м к востоку от опорного столба с маркировкой «№ 161/91» существующей ВЛ 330 кВ, примерно в 150 м к ЮВ от насыпи 1. Насыпь почти не задернована и усыпана многочисленными мелкими и средними плитками сланца. Имеет правильную округлую форму, диаметр 9 м, высота 0,3–0,4 м.

Не исключено, что данные курганообразные насыпи имеют естественное происхождение и не являются погребальными сооружениями. В дальнейшем для проверки потребуется их георадарное зондирование. Данные объекты не входят в зону строительства проектируемой ВЛ.

**12. Поселение Къалкъа-баш** (рис. 8, 9) расположено рядом и к северу от развилки дороги из г. Буйнакск в с. Эрпели и в с. Верх. Ишкарты на левом берегу р. Кара-озень на возвышенности, носящей у местного населения наименование кум. Къалкъа-баш (лит. «возвышенность») и давшей наименование памятнику. Возвышенность, вытянутая по линии ЮЗ–СВ, имеет высоту более 20 м и ровную, плоскую, почти горизонтальную вершину размерами 500х300 м. На вершине повсеместно, но в большей степени в юго-западной части в незначительном количестве встречается подъемная керамика, представляющая две хронологические группы. Первая, количественно преобладающая, группа (16 фрагментов) представлена обломками стенок заглаженных керамических сосудов коричневого, коричнево-серого цвета, с темно-серым, черным изломом, с примесью шамота, слюды, мелко истолченной ракушки в тесте, со слабым обжигом, которая, очевидно,



относится к эпохе средней бронзы (кон. III – сер. II тыс. до н.э.). Почти все фрагменты керамики этой группы окатаны. Вторая группа малочисленна (5 фрагментов) и представлена мелкими обломками стенок керамических сосудов светло-красного, кремово-кирпичного цвета, с такого же цвета изломом, с примесью песка, отчасти шамота в тесте. На некоторых фрагментах сохранились следы отслоившегося красноватого ангоба. По своей структуре, цвету, следам ангоба эта керамика близка красноангобированной керамике, характерной для памятников Дагестана второй четверти – середины I тыс. н.э. К этой же группе, очевидно, относится и фрагмент овальной в сечении вертикальной ручки сероглиняного кувшина. Обращает внимание, что подъемная керамика и малочисленна, и сильно фрагментирована, и не представлена формообразующими экземплярами.

Поверхность поселения слабо задернована, периодически распаивается (под сенокосные культуры), усеяна мелким гравием. У западного края вершины возвышенности в образовавшихся обнажениях в результате выборки грунта (строительный щебень, гравий) на протяжении свыше 30 м прослеживается структура грунта. Верхний слой ее представляет серого цвета, сильно гумусированный суглинок с обильными фракциями щебня и мелкого гравия, толщиной 35–45 см. без каких-либо культурных остатков. Ниже его следует материковый слой – белесый грунт, обильно насыщенный щебнем, мелким гравием, известковыми вкраплениями. Характер почвы поселения, отсутствие как таковых культурных напластований, слабая насыщенность памятника артефактами, фрагментами керамической посуды позволяет характеризовать его как временное (сезонное) поселение.

Проектируемая ВЛ 330 кВ пройдет через самую южную оконечность поселения, севернее существующих трасс ВЛ 110 кВ л–170 и ВЛ 330 кВ л–32. Здесь на южном крае поселения проектируется установка и угла разворота (УР–35). На этой территории был заложен разведочный раскоп (шурф размерами 2x2 м) (рис. 9), который дал следующую стратиграфическую картину. Верхний слой представляет серого цвета, толщиной до 7–8 см, слой гумуса с сильной корневой системой. Ниже следует серого цвета сильно гумусированный материковый суглинок (слой 1) с обильными фракциями щебня и мелкого гравия, толщиной до 35–40 см. В этом слое было найдено 4 небольших окатанных фрагмента керамической посуды с коричневатой заглаженной поверхностью и серым изломом, с примесью толченой слюды, шамота, которая по своим признакам может относиться, как и подъемная керамика с этого поселения, к эпохе средней бронзы (II тыс. до н.э.). Никаких иных признаков культурной деятельности и артефактов в данном слое не обнаружено. Ниже данного слоя шел материковый белесого цвета грунт, обильно насыщенный щебнем, мелким гравием, известковыми фракциями. После проведения работ была произведена рекультивация места закладки шурфа.

Как визуальные наблюдения на данном поселении, так и материалы заложенного шурфа, позволяют полагать былое наличие на поселении тонкого культурного слоя, который в результате неоднократной распашки территории возвышенности, был уничтожен и смешан с нижележащим материковым грунтом. Но на уровне материковой поверхности в ходе раскопочных работ могут быть обнаружены объекты хозяйственно-культурной деятельности, впущенные в материковый грунт (хозяйственные, зерновые ямы, очаги).

**13. Курганы Къалкъа-баи** (рис. 9) включают две насыпи, расположенные в 400–600 м к ЮЗЗ от одноименного поселения, рядом к северу и к югу от дороги в с. Ишкарты на пшеничных полях. Оба кургана обозначены на топографических

картах с высотными отметками 2 м. Наименование свое курганы получили по названию возвышенности, вблизи которой они находятся.

*Курган 1* имеет правильную округлую форму. Его высота 1,2–1,3 м, с востока и ЮВ – 2 м. Диаметр насыпи 23–25 м.

*Курган 2* расположен в 350 м к ЮЗЗ от кургана 1. Его высота около 1,6 м, диаметр насыпи 22–24 м. Данные курганы не входят в зону строительства проектируемой ВЛ.

**14. Курган Эрпели** расположен на участке между УР–34 и УР–33 проектируемой ВЛ 330 кВ, в 1,5 км к северу от с. Эрпели (по которому он и получил название), по грунтовой дороге из с. Эрпели в с. Нижнее Ишкарты. Курган возвышается на гребне низкого водораздельного отрога, имеет немного овальную форму с плоской вершиной размерами 8 (ЮЗ–СВ) х 15 (ЮВ–СЗ) м; диаметр насыпи по линии ЮВ–СЗ (по линии гребня) составляет 30–31 м; по линии ЮЗ–СВ – 29 м; высота 2,6 (с СВ) – 3,1 (с ЮВ) м. Северная половинная насыпи густо поросла кутами боярышника и дубняком. На склонах насыпи расположены многочисленные норы грызунов, в выносах которых обнаружено три фрагмента керамической посуды, мелкие кусочки извести, турлука (печины). Два обломка керамики принадлежат коричневоглиняным лощеным сосудам с темно-красным, красно-коричневым ангобным покрытием; один обломок керамики представляет немного утолщенный венчик сосуда с коричневой заглаженной поверхностью и серым изломом. Судя по ангобированной керамике, курган может относиться к третьей четверти – середине I тыс. н.э. Данный памятник не входит в зону строительства проектируемой ВЛ.

Таким образом, в результате проведенных археологических разведок в рамках историко-культурной (археологической) экспертизы в зоне проектируемого строительства ВЛ-330 кВ «Ираганайская ГЭС – Чирюрт» на территории Кизилюртовского и Буйнакского районов Республики Дагестан было выявлено 14 ранее неизвестных археологических объектов, представляющих несомненный научный интерес. Среди них особо выделяются могильники в местности Хинта, относящиеся предположительно к эпохе средней бронзы. В ходе работ установлено, что проектируемая ВЛ пройдет через охранную зону курганов 7, 10, 11 курганного могильника Хинта 1, курганов 1 и 2 курганного могильника Хинта 2 и грунтового могильника Хинта, а также кургана Ишитли, которые необходимо предварительно исследовать.

## БИБЛИОГРАФИЯ

- Абакаров А.И., Давудов О.М.*, 1993. Археологическая карта Дагестана. М.  
*Магомедов М.Г.*, 1977. Верхнечирюртовский курганный могильник // Археологические памятники раннесредневекового Дагестана. Махачкала.  
*Марковин В.И.*, 2006. Наскальные изображения предгорий Дагестана. М.

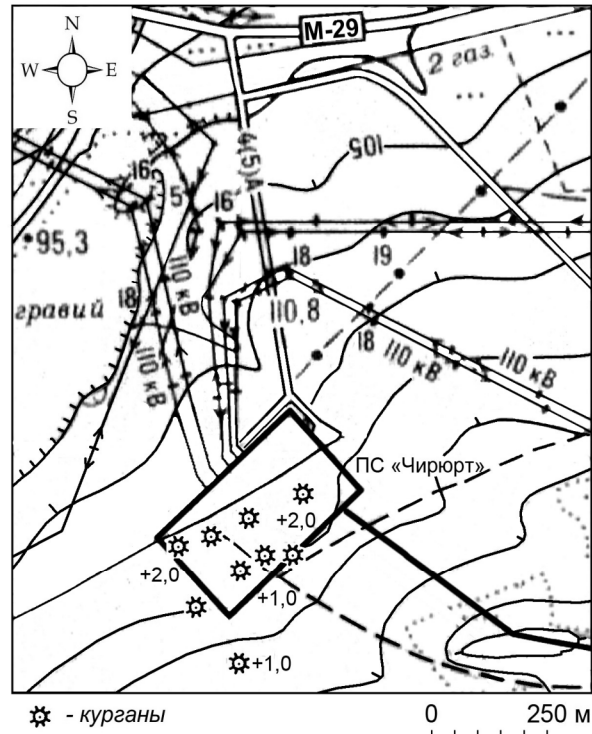


Рис. 1. Верхнечирюртовская курганная группа с обозначением ранее существовавших курганов на территории ПС «Чирюрт»

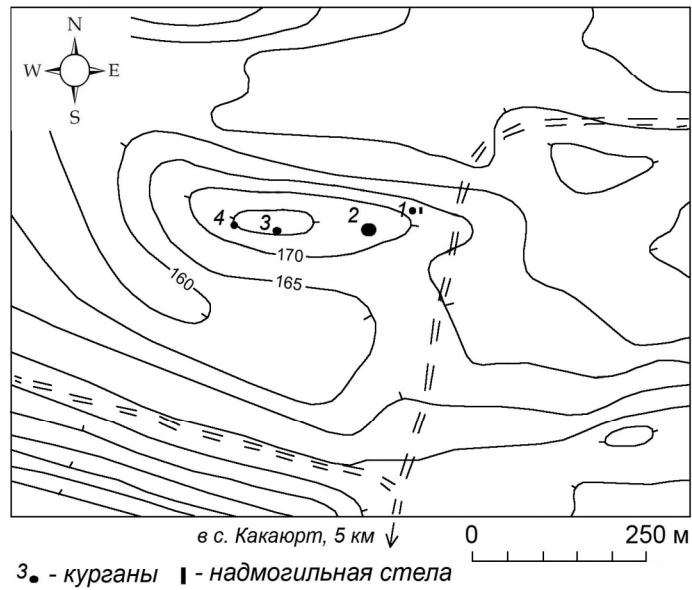
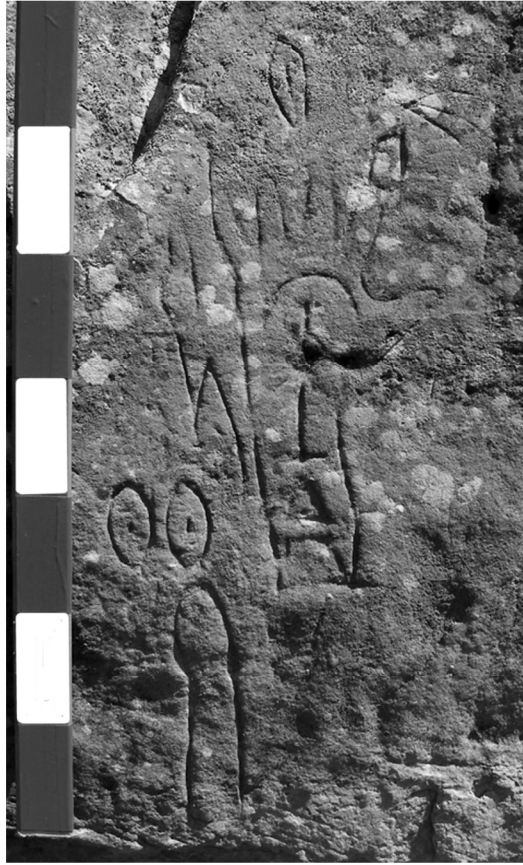


Рис. 2. План курганной группы Шамхал-булак

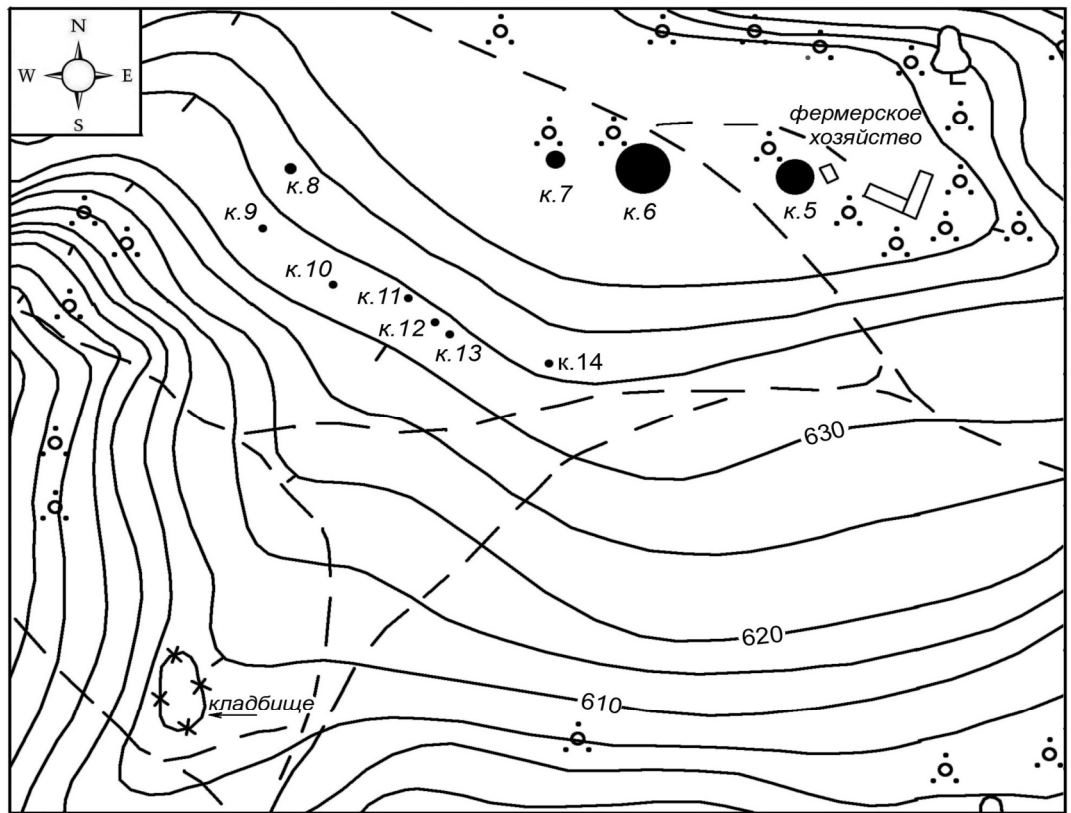


а



б

Рис. 3. Наскальные изображения близ сел. Какаярт:  
а - фото; б - прорисовка



● к.7 - обозначения курганов  
 Горизонтالي проведены через 5 м 0 100 м

Рис. 4. План центральной части курганного могильника Хинта 1



Рис. 5. Курганный могильник Хинта 1. Курган 6. Вид с юга

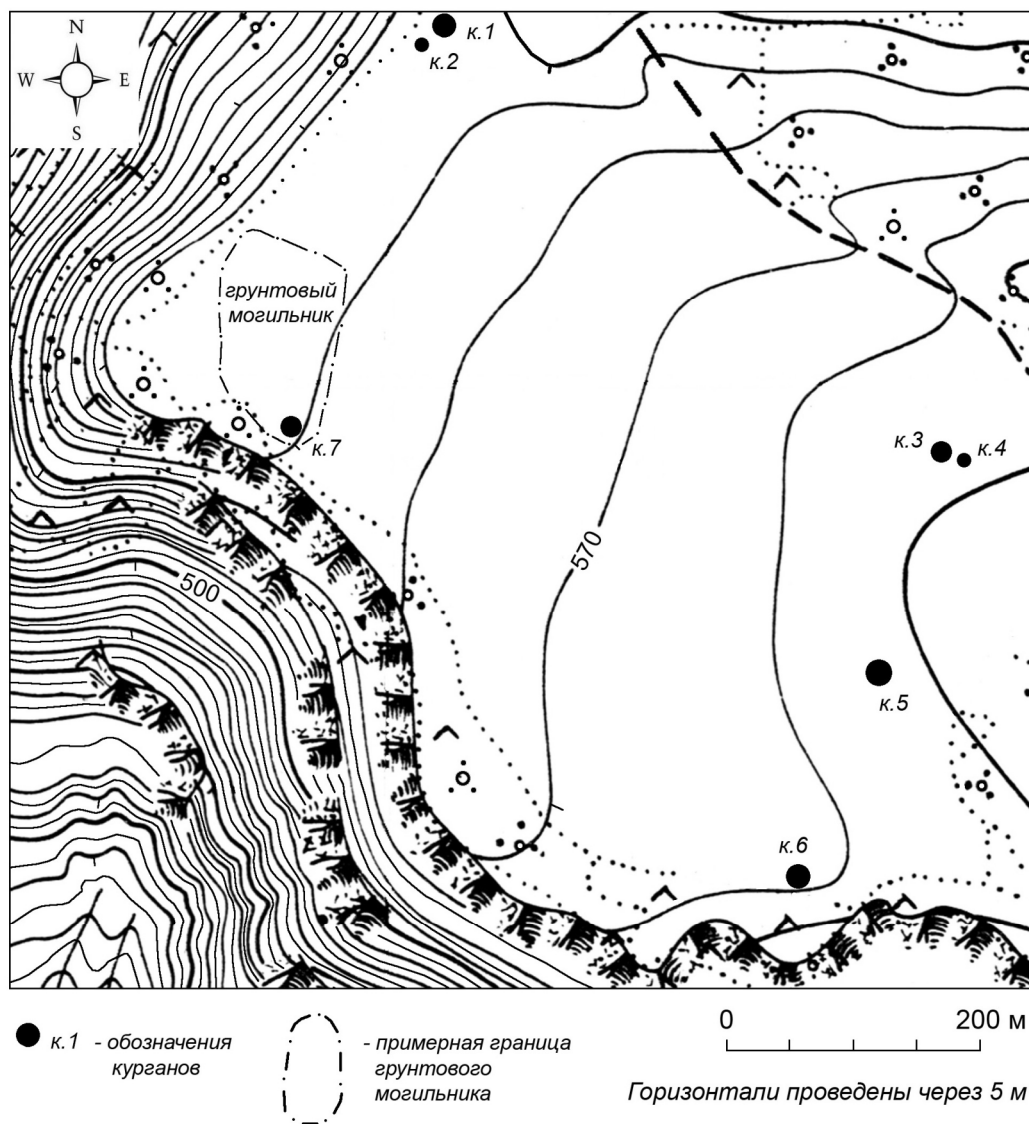


Рис. 6. План курганного могильника Хинта 2 и грунтового могильника Хинта



Рис. 7. Курган Ишитли. Вид с СВ



Рис. 8. Поселение Къалкъа-баш. Вид с ЮЮЗ, с дороги в сел. Эрпели

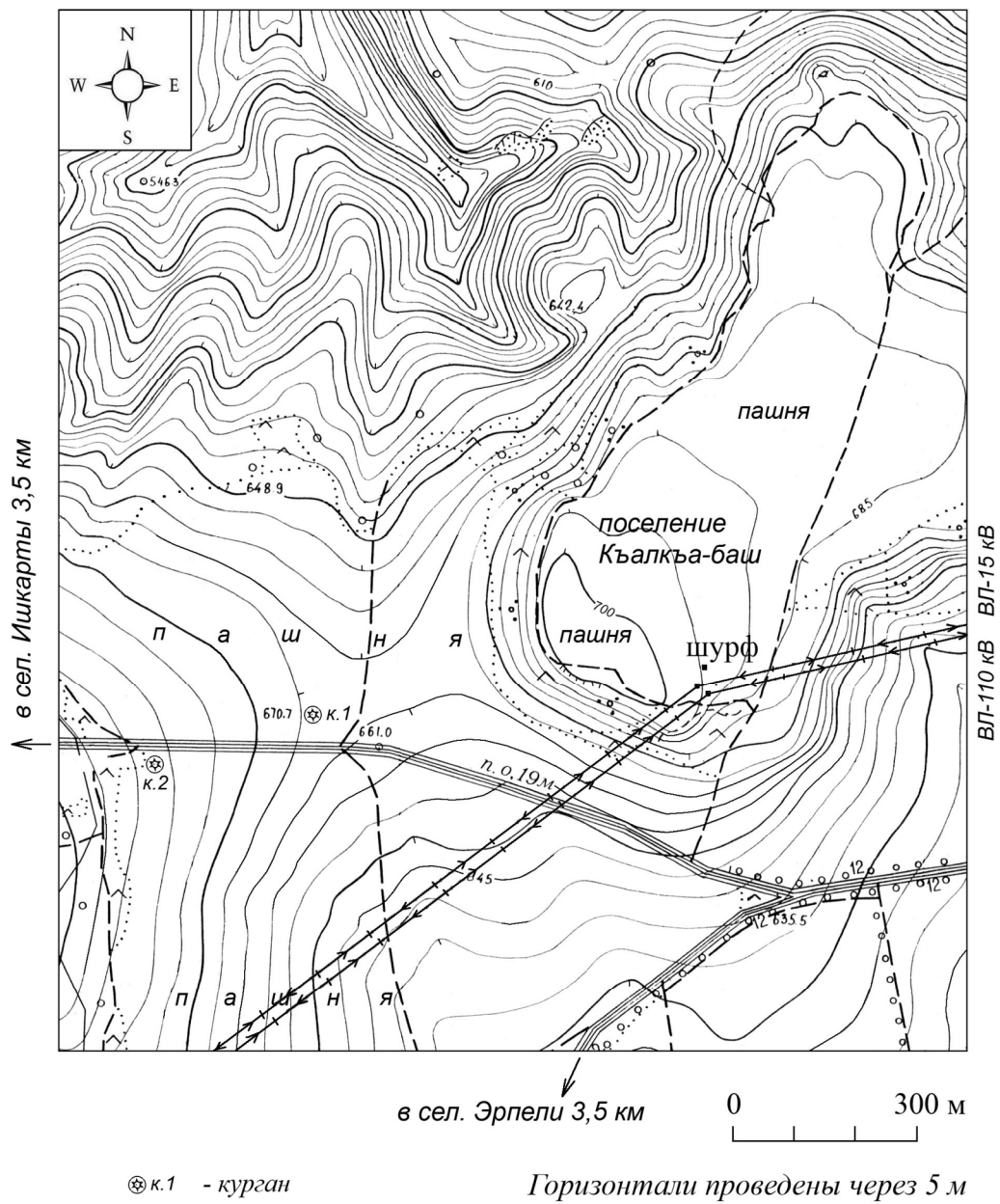


Рис. 9. План поселения Къалкъа-баш  
и местоположение курганов Къалкъа-баш