

В.Ю. Мурзин,
В.Г. Шлайфер

САРМАТСКИЕ КЛИНКИ ИЗ СОБРАНИЯ МУЗЕЯ ИСТОРИИ ОРУЖИЯ В г. ЗАПОРОЖЬЕ

В Запорожье существует уникальный для Украины Музей истории оружия, где собраны экспонаты, которые датируются периодом от эпохи камня до времени Второй мировой войны включительно.

Безусловно, одним из недостатков археологической части коллекции является то, что вещи приобретены у случайных лиц, поэтому выяснить точное место их находки, а также данные о другом материале, который был выявлен вместе с ними, практически невозможно. Однако радует во всем этом то, что вещи остаются в Украине и они доступны для осмотра многочисленным посетителям Музея и для их научной обработки.

Сегодня мы хотим ввести в научное обращение три сарматских меча и сарматский кинжал с кольцевидными навершиями.

В свое время А.М. Хазанов пришел к выводу, что такой тип оружия окончательно сформировался у сармат приблизительно к началу III в. до н.э. (*Хазанов А.М.*, 1971. С. 9). По его данным, основная масса таких кинжалов и мечей найдена в Поволжье и связана с памятниками суловского времени (среднесарматский период), которые он, как и другие исследователи, отождествляет с культурой сарматских племен сираков. Согласно его мнению, появление таких кинжалов и мечей на Северном Кавказе и в Северном Причерноморье приходится на I в. до н.э. и было обусловлено продвижением туда аорсов и сираков (*Хазанов А.М.*, 1971. С. 10).

Тем не менее выдающийся исследователь сарматской истории и культуры К.Ф. Смирнов настаивает на том, что продвижение сармат в Северное Причерноморье началось уже в III в. до н.э. (*Смирнов К.Ф.*, 1984. С. 118–119). Более осторожен в этом вопросе С.В. Полин, который привязывает дату появления сармат в Северном Причерноморье к середине II в. до н.э. (*Полин С.В.*, 1992. С. 101).

Как бы там ни было, уже в начале I в. до н.э. сарматы приближаются к восточным границам Римской империи, которые проходили вдоль Дуная. Известный римский поэт Публий Овидий Назон, который отбывал в те времена свою ссылку в этом чуть ли не наиболее отдаленном уголке государства, упоминает в своих письмах (Письма с Понта 1, 2, 75–85) невменяемых языгов, которых вдохновляют луки, полные сагайдаки и кони, способные к наиболее длинным перегонам. Императоры Рима для нейтрализации сарматской угрозы, как отмечает римский историк Тацит (История: 3,5), были вынуждены держать наготове примерно между современными Венной и Будапештом четыре легиона.

Несмотря на то, что основным направлением сарматской экспансии был западный регион, сарматы проявляли довольно высокую активность и на востоке. Так, вместе с юэджами (китайское наименование восточноиранских племен тохаров) они приняли участие в разрушении Греко-Бактрийского царства. Неслучайно восточная граница распространения кинжалов и мечей с кольцевидными навершиями доходит до Китая (*Хазанов А.М.*, 1971. С. 11).

В I–II вв. н.э. начинается также продвижение сарматских племен на юг от Большого Кавказского хребта (*Алиев И.*, 1971. С. 199). Достоверно, что движение сармат в этом направлении проходило через Дербентский проход, поскольку характерные для сарматских племен аланов катакомбные погребения выявлены близ современного г. Мингечаур в Азербайджане. Среди найденного в них погребального инвентаря встречаются и типичные для сармат кинжалы и мечи с кольцевидными навершиями (*Алиев И.*, 1971. С. 205). Можно предположить, что именно эта территория была своеобразным плацдармом для сарматских вторжений на территорию Ирана.

Единственный известный А.М. Хазанову кинжал сарматского типа с кольцевидным навершием найден на Бахрейнских островах, расположенных в Персидском заливе (*Хазанов А.М.*, 1971. С. 10). Но изображение таких кинжалов и мечей известны на иранских рельефах и фресках: например, на рельефе из гробницы Антиоха I в Нимруд-Даге, который датируется I в. до н.э. (*Хазанов А.М.*, 1971. С. 10–11).

Теперь после короткого экскурса относительно истории сарматских кинжалов и мечей с кольцевидными навершиями обратимся к экспонатам Музея истории оружия, которые предлагаются вниманию читателей.

1. Железный цельнокованный меч длиной 65,5 см. (Рис. 1, 1). Длина клинка 53 см. Диаметр кольцевидного навершия 3,8 см. Клинок двулезвийный, суживается лишь в последней трети лезвия. Рукоять в сечении овальная, ее ширина 2 см. Перекрестие прямоугольное, его длина 6,2 см, ширина 0,4 см. Ширина клинка возле перекрестия 5,6 см.

Согласно А.М. Хазанову, мечи таких размеров встречаются довольно редко и составляют приблизительно 2% от учтенных им сарматских мечей (*Хазанов А.М.*, 1971. С. 5). Понятно, что после публикации А.М. Хазанова количество подобных образцов сарматского оружия увеличилось, но мы думаем, что это обстоятельство незначительно повлияло на его статистические подсчеты.

2. Железный цельнокованный меч длиной 48,5 см. (Рис. 2, 1). Длина клинка – 36,3 см. Диаметр кольцевидного навершия 3,5 см. Клинок двулезвийный, по форме напоминает первый меч. Рукоять в сечении овальная, ее ширина возле перекрестия 3,3 см. Перекрестие прямоугольное, его длина 5,8 см, ширина 0,4 см. Ширина клинка возле перекрестия 4,8 см.

3. Железный цельнокованный меч длиной 44,8 см. (Рис. 1, 2). Длина клинка – 30 см. Диаметр кольцевидного навершия 5 см. Клинок двулезвийный, по форме напоминает вытянутый равнобедренный треугольник. Рукоять в сечении овальная, ее ширина 2,7 см. Перекрестие прямоугольное, его длина 7,2 см, ширина 1,2 см. Ширина клинка возле перекрестия 4,2 см. На клинке сохранились остатки деревянных ножен.

Как отмечает А.М. Хазанов (*Хазанов А.М.*, 1971. С. 5), сарматские мечи с кольцевидными навершиями размером 40–50 см составляют большинство среди известных, а именно около 40%.

4. Железный кинжал (Рис. 2, 2) длиной 34,6 см. Длина клинка 20,7 см, его наибольшая ширина – 3,4 см. Лезвие треугольное, как у предыдущего меча. Диаметр навершия – 3,3 см. Перекрестие прямоугольное, изготовлено в виде бронзовой обоймы шириной 2 см.

А.М. Хазанову были известны лишь два кинжала с бронзовыми перекрестиями. Это кинжал из Моздокского могильника на Северном Кавказе и уже упоминавшийся кинжал с Бахрейнских островов. Тем не менее, в отличие от нашего эк-

земляра, в двух последних случаях из бронзы были изготовлены не только перекрестия, но и кольцевидные навершия (Хазанов А.М., 1971. С. 10).

Что касается определения времени обнаружения вещей, которые публикуются, то их точное датирование едва ли возможно, поскольку данные о комплексах, в которых они были найдены, отсутствуют, а датирование по принципу аналогий значительно затруднено большой однотипностью сарматских мечей и кинжалов с кольцевидными навершиями. Поэтому мы предлагаем отнести их ко времени наибольшего распространения таких мечей и кинжалов, а именно к II в. до н.э. – II в. н.э.

БИБЛИОГРАФИЯ

Алиев Иггар, 1971. Сармато-аланы на пути в Иран // История иранского государства и культуры. М.

Полин С.В., 1992. От Скифии к Сарматии. К.

Смирнов К.Ф., 1984. Сарматы и утверждение их политического господства в Скифии. М.

Хазанов А.М., 1971. Очерки военного дела сарматов. М.

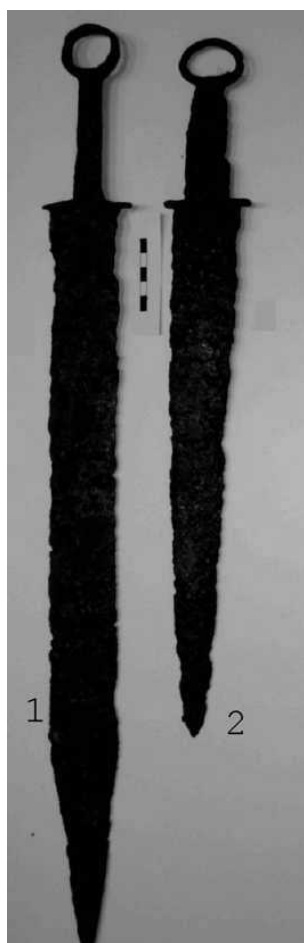


Рис. 1. Сарматские мечи из Музея истории оружия

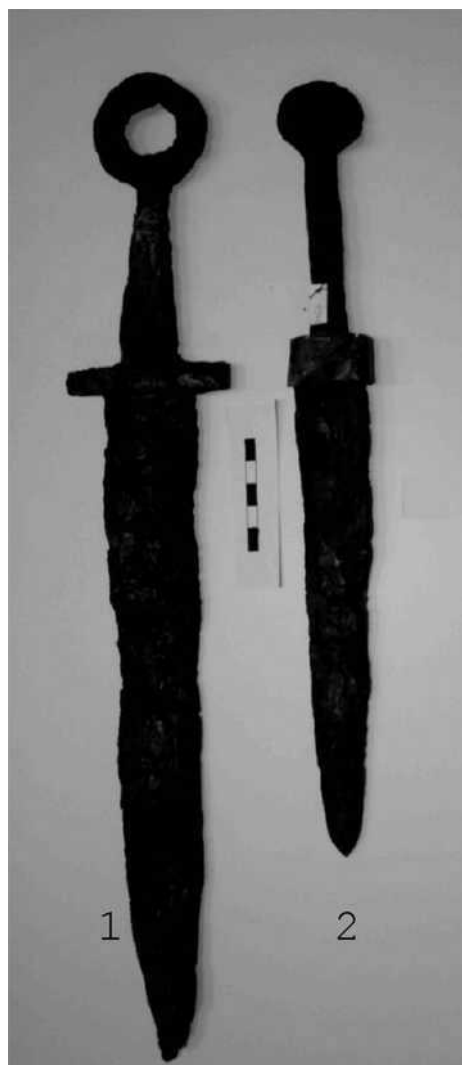


Рис. 2. Сарматские меч и кинжал из Музея истории оружия