

Ш.О. Давудов,
В.А. Саидов

РАСКОПКИ КУРГАНА 36 МОГИЛЬНИКА КУХМАЗКУНТ В 2007 г.

Курганный могильник Кухмазкунт находится в 200–350 м к западу и юго-западу от с. Ново-Мака на пологой предгорной гряде в местности Кухмаз (рис. 1). Он насчитывает 92 кургана. В конце 2007 г. Южным отрядом (нач. Ш.О. Давудов) Дагестанской новостроечной археологической экспедиции здесь были проведены охранные раскопки кургана 36.

Курган 36 (рис. 1; 2) располагался в центральной части могильника, к ЮЗ от исследованного кургана 37, в 10 м от него. Насыпь кургана имеет слегка овальную форму, размерами 11 (С-Ю) x 11,5 (З-В) м, высота кургана около 0,3 м. Через юго-западную полу кургана проходило полотно грунтовой дороги, практически с nivelированной этой сектор курганной насыпи.

В результате раскопок в центре кургана было выявлено пятно от входной ямы погребального сооружения. Яма имела прямоугольную форму и была ориентирована длинной осью по линии ЮВ–СЗ. Длина ямы по верху около 2,24 м, ширина около 1,10 м (рис. 3).

Яма немного расширялась ко дну, особенно в центральной части, достигая максимальной ширины 1,16 м. Максимальная глубина ямы 1,95 м. Дно ямы имело небольшой наклон от юго-восточной торцевой стенки к основанию входного лаза у северо-западной торцевой стенки (перепад около 10 см). В восточном углу юго-восточной стенки ямы были выявлены четыре ступени, сделанные при ее рытье (рис. 3; 4, 1, 4).

В нижней (придонной) части на стенках ямы на высоте 0,85–0,90 м сохранились хорошо видимые следы орудий, которыми осуществлялось рытье ямы – они представляли собой тесловидные инструменты со слабо дуговидным рабочим краем (лезвием) шириной 7–10 см.

У северо-западной торцевой стенки ямы, вплитык к ней был расчищен вертикально (на ребро) приставленный закладной камень, примазанный по периметру материковой темно-серой глиной. С обеих сторон закладной камень был подперт комьями темно-серой речной глины. Сам закладной камень имел овальные очертания и размеры 48x63x10 см (Рис. 3; 4, 1).

После снятия камня открылся небольшой лаз в погребальную камеру, имевший полусферическую форму с шириной по основанию 40 см, максимальной шириной – 51 см, максимальной высотой 44 см (Рис. 3; 4, 3).

Почти сразу за отверстием лаза начиналась наклонная ступень в погребальную камеру высотой 58 см. Благодаря тому, что погребальная камера оказалась плотно «запечатанной», она была лишь немного (на 5–12 см) заполнена обвалившимся с потолка грунтом, так что в изголовье погребенного виднелась горловина кувшинчика, а у противоположного конца камеры – кости нижних конечностей.

Погребальная камера представляла собой катакомбу, сооруженную в плотном материковом грунте. В ходе расчистки камеры было установлено, что она имеет

овально-подпрямоугольную форму и ориентировку длинной осью по линии ЮЮЗ–ССВ. Длина камеры 1,94 м, ширина у юго-западной стенки 0,90 м; в северо-восточном направлении она сужается до 50–55 см.

Камера имела сводчатый потолок, причем стенки вертикально поднимались от дна на высоту до 30 см (за исключением северо-восточной части камеры, где она сужается). На потолке камеры, в северо-восточной ее оконечности сохранились следы описанных выше орудий труда. Дно камеры находилось на 0,58 м ниже дна входной ямы и было почти горизонтальным (Рис. 3; 4, 1, 2).

На уровне дна погребальной камеры были расчищены скелеты двух взрослых людей (мужчина и женщина?) невысокого роста (около 160 см – 150 см). Кости скелета покоились *in situ* на полу камеры. Оба скелета лежали вытянуто на спине, параллельно друг другу головой на ЮЮЗ; лицевые кости обоих скелетов обращены на ЮЮВ, ко входу в погребальную камеру (Рис. 3).

Ближайший ко входу в камеру скелет 1 имел более тонкие кости конечностей и мягкие линии лицевых костей черепа. Руки были вытянуты вдоль туловища, кости ног лежали параллельно друг другу.

Второй скелет имел более массивные кости и резкие очертания лицевых костей черепа. Позвоночник второго скелета был слегка прогнут в области груди, руки вытянуты вдоль туловища, кости ног лежали параллельно друг другу.

В ЮЮВ углу погребальной камеры, у изголовья скелета 1 стоял небольшой красноглиняный кувшинчик с ойнахойвидной горловиной, сферическим туловом и ленточной ручкой. Высота сосуда 18,5 см, высота горла 7 см, диаметр венчика 8 см, диаметр наибольшего расширения тулова 15 см, диаметр дна 9,5 см (Рис. 3; 5, Г).

На костях скелета 1 была обнаружена также бронзовая пластинчатая подвеска с секировидным расширением на одном из концов, расположенная в области левого плеча. Размеры подвески: длина 5,6 см; ширина 4–5 мм; ширина расширенного окончания – 1,2 см (Рис. 3; 5, А).

Рядом с подвеской в 4–6 см к ЮЮЗ от нее были найдены две пастовые уплощенные бусины округлой формы бирюзового цвета. Размеры бус примерно 1x1x0,4 см (Рис. 3; 5, Б).

На костях скелета 2, у локтя правой руки была обнаружен обломок железной застежки (Рис. 41; 42; 45: 47, В), представлявшей собой два стержня, конец одного был согнут в кольцо, а другого загнут в виде крючка. Размеры застежки: общая длина 5 см; диаметр сечения 0,7x0,5 см; диаметр кольца 1,7x1,9 см (Рис. 3; 5, В).

Описанные выше особенности костей скелетов, а также связанный с ними инвентарь позволяют заключить, что в камере были захоронены женщина (скелет 1) и мужчина (скелет 2).

Таким образом, в результате проведенных раскопок кургана 36 Кухмазкунтского могильника была исследована погребальная конструкция, представляющая собой Т-образную катакомбу с парным захоронением взрослых людей (мужчина и женщина?).

Представленные погребальные обряд и конструкция – подкурганная катакомба – позволяют отнести данные курганы ко времени их распространения на территории Дагестана, а именно ко второй четверти – середине I тыс. н.э. Вместе с тем, учитывая ранее проведенные раскопки курганов данного могильника, в которых также были выявлены катакомбные погребения с инвентарем IV–V вв. (Давудов О.М., 1975. С. 105; Абакаров А.И., Давудов О.М., 1993. С. 238. № 1496; Давудов Ш.О., Гаджиев М.С. и др., 2007. С. 106–111; Давудов Ш.О., Гаджиев М.С. и др.,

2007а. С. 7–84), исследованный курган 36 в целом также можно предварительно отнести к IV–V вв. На эту же дату указывают и обнаруженные в погребении красноглиняный кувшинчик с ойнахойвидной горловиной, сферическим туловом и круглой в сечении ручкой (*Гмыря Л.Б.*, 1993. С. 234, 236) и бронзовая пластинчатая подвеска с секировидным расширением на одном из концов (*Гмыря Л.Б.*, 1993. С. 244, 245).

Данный курганный могильник представляет несомненный научный интерес и имеет значение как памятник эпохи Великого переселения народов, отражая происходившие сложные этнокультурные процессы в Прикаспийском Дагестане в указанный период.

БИБЛИОГРАФИЯ

- Абакаров А.И., Давудов О.М.*, 1993. Археологическая карта Дагестана. М.
- Давудов О.М.*, 1975. Исследования в Южном Дагестане // АО 1974 г. М.
- Давудов Ш.О., Гаджиев М.С., Бакушев М.А., Саидов В.А.*, 2007. Раскопки курганов 22 и 37 могильника Кухмазкунт // Вестник Института истории, археологии и этнографии ДНЦ РАН, №1 (9).
- Давудов Ш.О., Гаджиев М.С., Саидов В.А.*, 2007а. Раскопки курганов 23, 24 и 25 могильника Кухмазкунт // Вестник Института истории, археологии и этнографии ДНЦ РАН, №3 (11).
- Гмыря Л.Б.*, 1993. Прикаспийский Дагестан в эпоху Великого переселения народов. Махачкала.

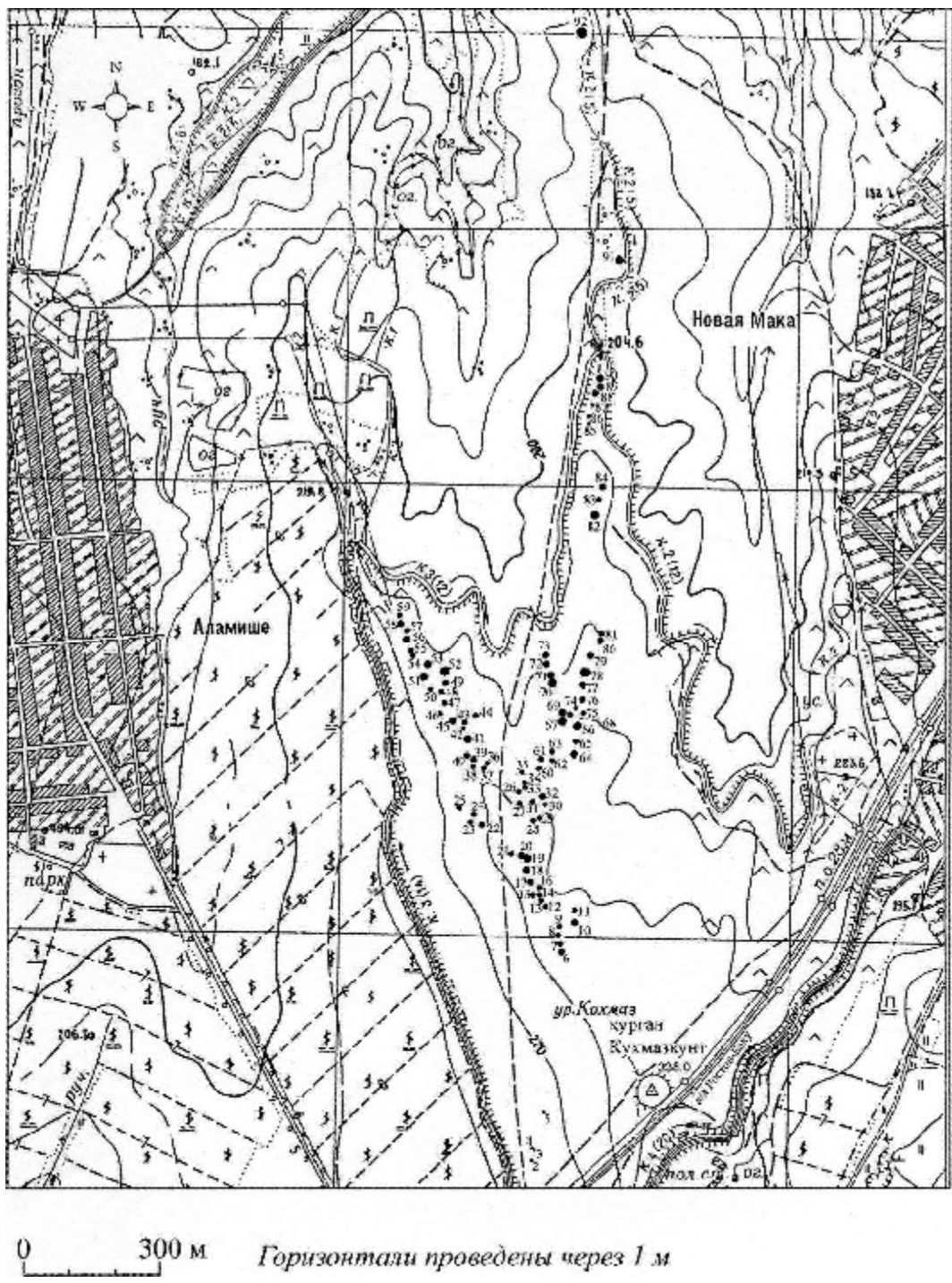


Рис. 1. Топографический план места расположения курганного могильника Кузмазкунт (цифрами обозначены номера курганов)

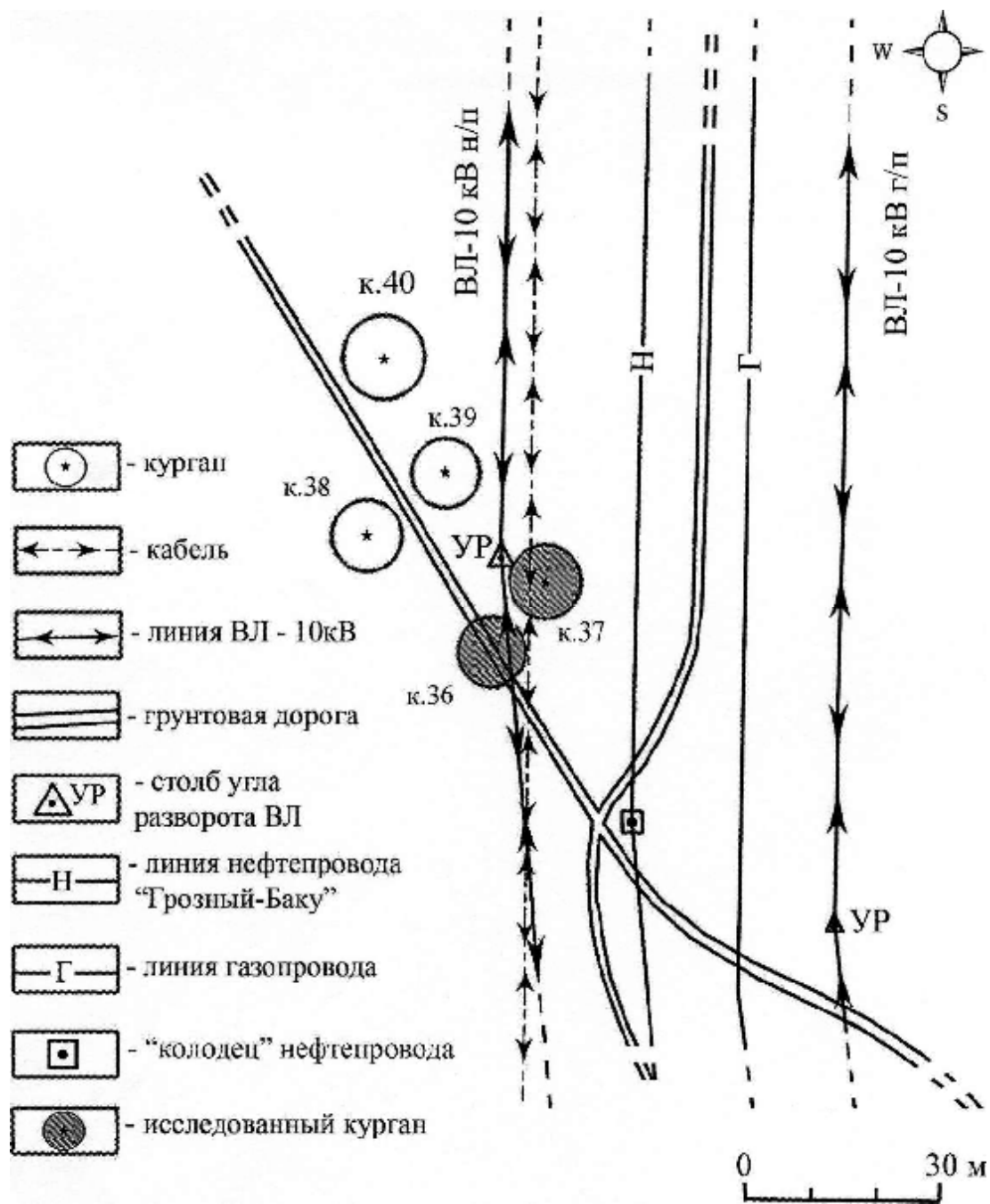


Рис. 2. Могильник Кухмазкунт.
Ситуационный план места расположения кургана 36

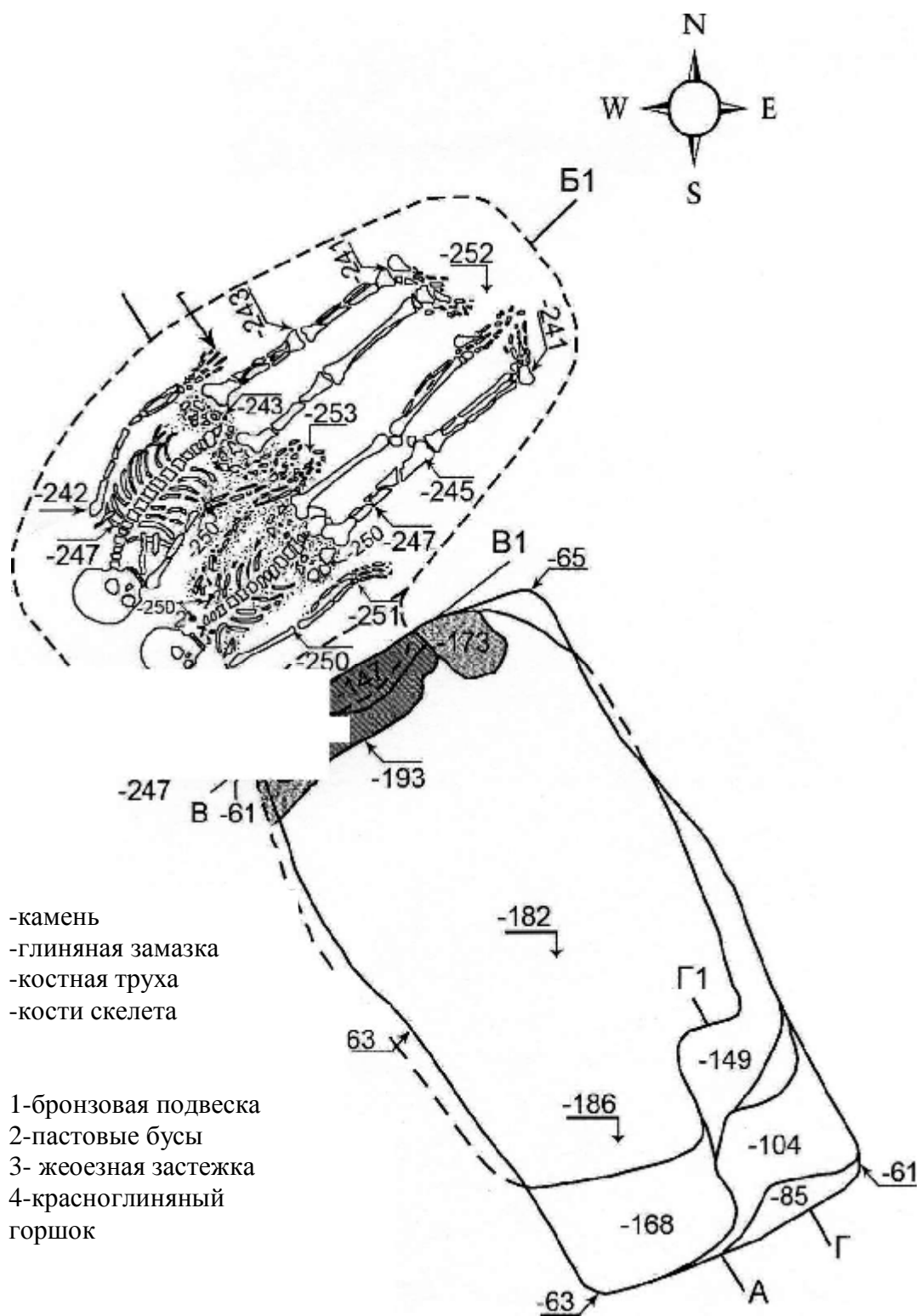


Рис. 3. Курганный могильник Кузмазкунт. Курган 36

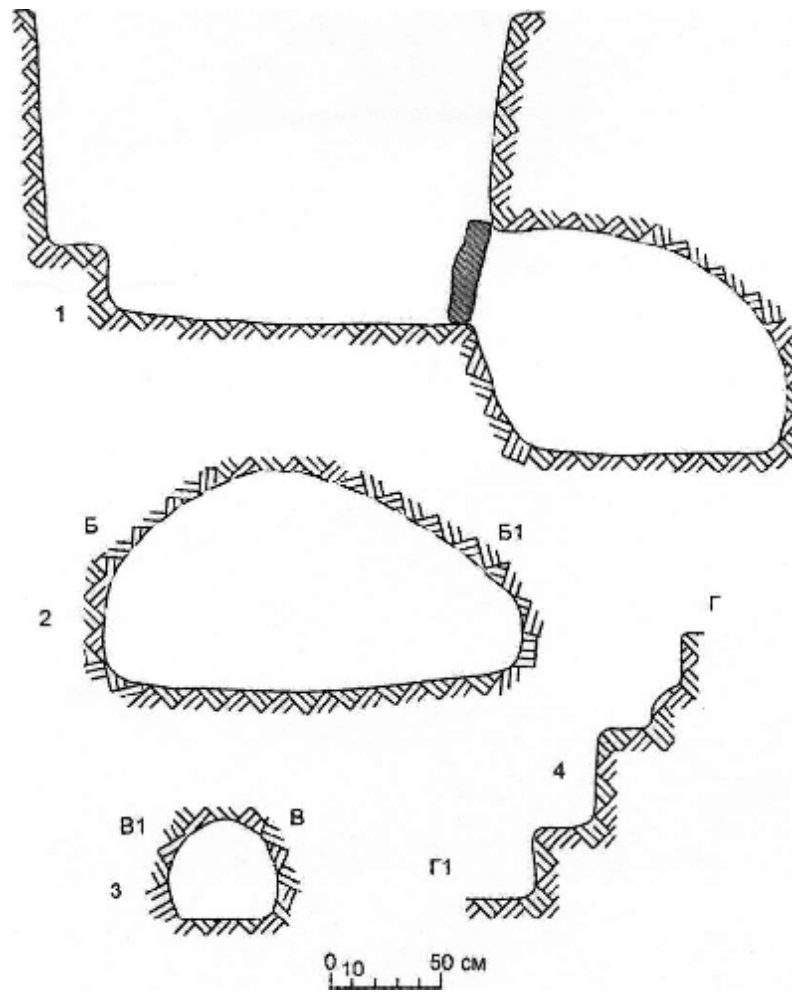


Рис. 4. Курганный могильник Кузмазкунт. Курган 36: 1- разрез А-А1 катоккомбы; 2=разрез Б-Б1 погребальной камеры; 3 – разрез В1-В лаза; 4 – разрез Г-Г1 ступенек

**Рис. 5. Курганный могильник Кузмазкунт. Курган 36
сопровождающий инвентарь: А – бронзовая подвеска;
Б – пастовые бусы; В – железная застежка; Г - кувшин**